

Svenskt Bräckregister

Nationellt kvalitetsregister för bräckkirurgi

**Landstingsrapport för Uppsala
jämfört med Övriga landsting**

Bräckoperationer utförda perioden 1998 - 2014

Registercentrum:

Pär Nordin

Registeransvarig

Kirurgkliniken, Östersunds sjukhus

831 83 Östersund, Tel: 063-15 30 00

Epost: par.nordin@regionjh.se

Öppen hemsida: www.svensktbrackregister.se

Annika Enarsson

Registersekriterare

Kirurgkliniken, Östersunds sjukhus

831 83, Östersunds sjukhus, Tel: 073 - 988 1466

Epost: annika.enarsson@regionjh.se

Frågor om rapporten kan ställas till statistiker: Henrik Holmberg

henrik.holmberg@vll.se, Tel: 072- 233 8513

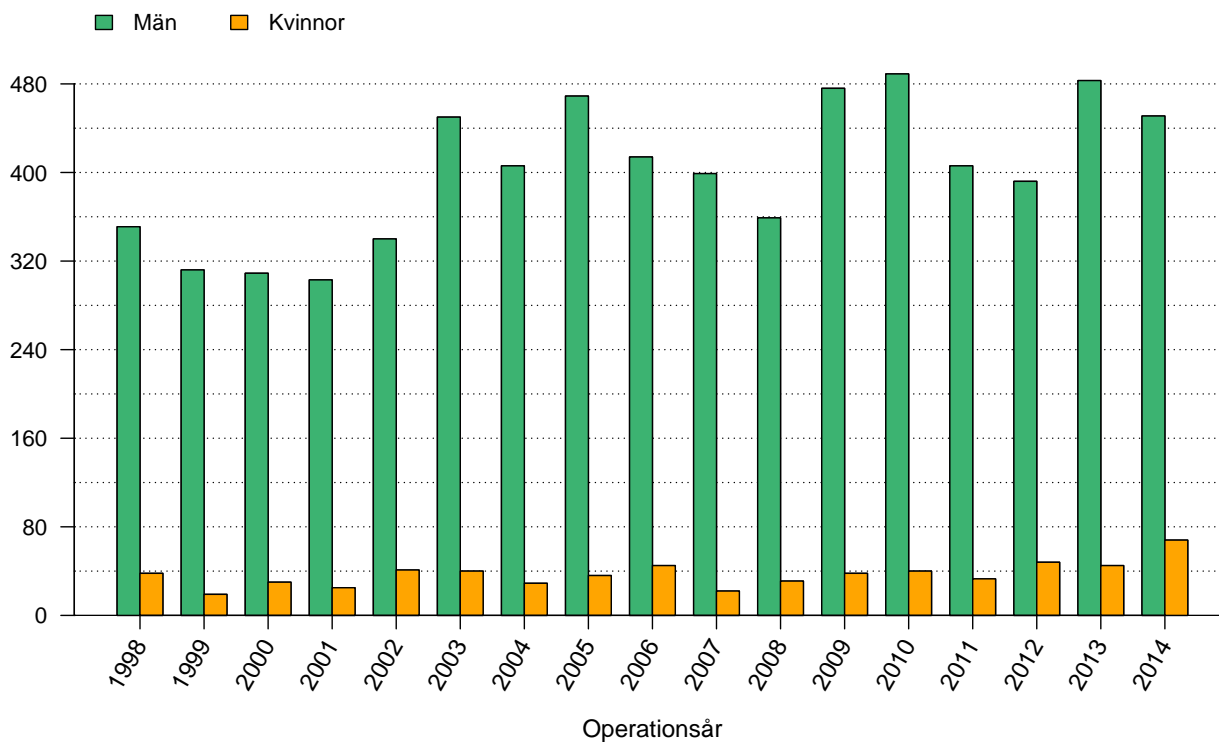
Tabeller

1	Antal registrerade bräckoperationer	1
2	Väntetid mellan remiss och operation	2
3	Genomsnittsålder vid operation män	3
4	Genomsnittsålder vid operation kvinnor	4
5	Andel kvinnliga patienter	5
6	Andel bilaterala operationer	6
7	Andel akutopererade bräck	7
8	Anestesimetod män	9
9	Anestesimetod kvinnor	9
10	Operationsmetod män	12
11	Operationsmetod kvinnor	12
12	Andel operationstillfällen i dagkirurgi	13
13	Bräckanatomi män	15
14	Bräckanatomi kvinnor	15
15	Risk för omoperation jämfört med övriga landsting	16
16	Risk för omoperation jämfört olika operationsår	17

Figurer

1	Antal registrerade bräckoperationer	1
2	Väntetid mellan remiss och bräckoperation	2
3	Åldersfördelning män	3
4	Åldersfördelning kvinnor	4
5	Andelen kvinnliga patienter	5
6	Andelen bilaterala operationer	6
7	Andelen akutopererade bräck	7
8	Anestesimetod	8
9	Operationsmetod män	10
10	Operationsmetod kvinnor	11
11	Andelen operationstillfällen i dagkirurgi	13
12	Bräckanatomi	14
13	Risk för omoperation	16
14	Risk för omoperation uppdelat på operationsperiod	17
15	Andelen recidiv 3 år	18
16	Andel recidiv inom 3 år	19

Antal registrerade bräckoperationer i Uppsala?



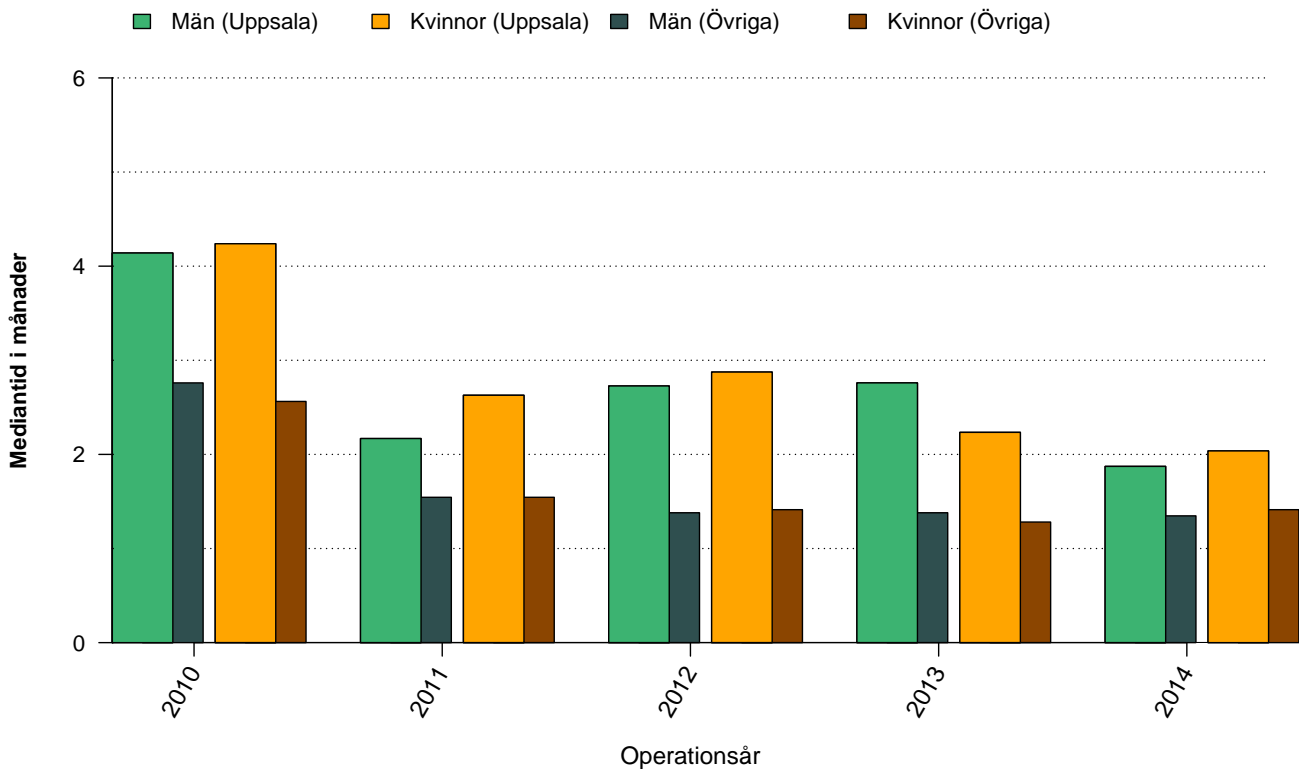
Figur 1: Antal bräckoperationer registrerade i Uppsala uppdelat för år och kön

Tabell 1: Antal bräckoperationer i Uppsala uppdelat på år och kön

	1998	1999	2000	2001	2002	2003	2004	2005	2006	2007	2008
Män	351	312	309	303	340	450	406	469	414	399	359
Kvinnor	38	19	30	25	41	40	29	36	45	22	31
Totalt	389	331	339	328	381	490	435	505	459	421	390

	2009	2010	2011	2012	2013	2014	Totalt
Män	476	489	406	392	483	451	6809
Kvinnor	38	40	33	48	45	68	628
Totalt	514	529	439	440	528	519	7437

Väntetid mellan remiss och bräckoperation

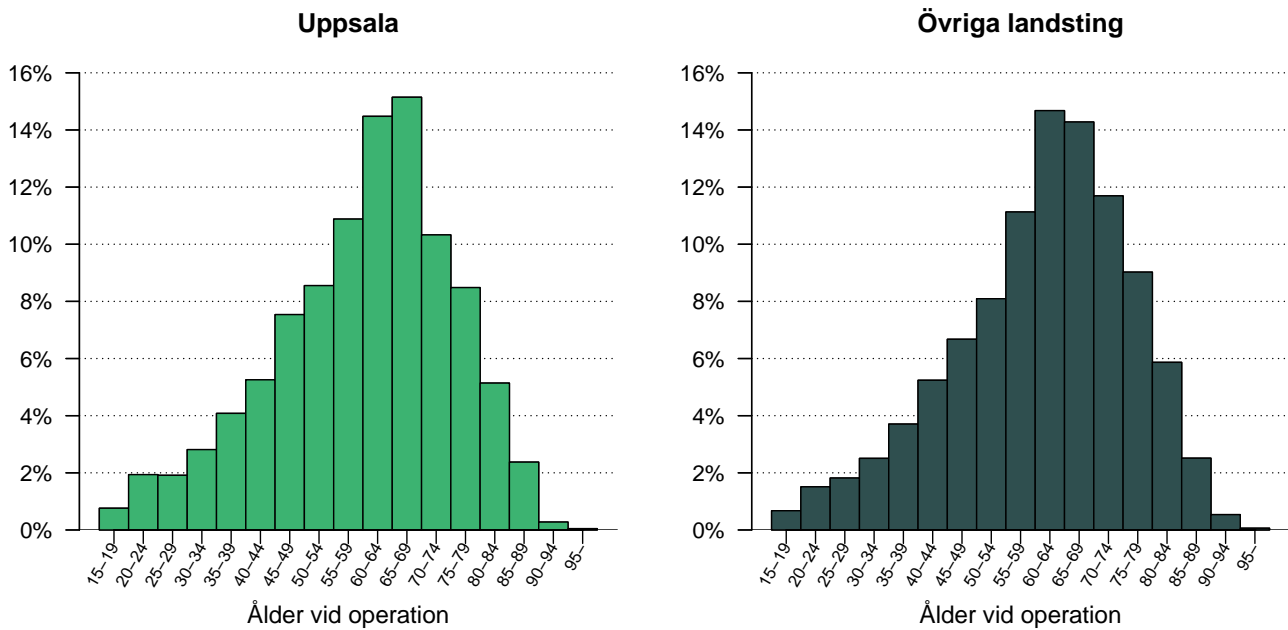


Figur 2: Väntetid mellan remiss och bräckoperation för Uppsala och Övriga landsting, de senaste fem åren, uppdelat på män respektive kvinnor.

Tabell 2: Väntetid (i månader) mellan remiss och bräckoperation för Uppsala och Övriga landsting, de senaste fem åren, uppdelat på män respektive kvinnor

månader	2010	2011	2012	2013	2014	Totalt
Uppsala						
Män	4.1	2.2	2.7	2.8	1.9	2.6
Kvinnor	4.2	2.6	2.9	2.2	2.0	2.4
Totalt	4.1	2.2	2.7	2.7	1.9	2.6
Övriga landsting						
Män	2.8	1.5	1.4	1.4	1.3	1.6
Kvinnor	2.6	1.5	1.4	1.3	1.4	1.5
Totalt	2.8	1.5	1.4	1.4	1.3	1.6

Operationsålder, män opererade 2005 - 2014

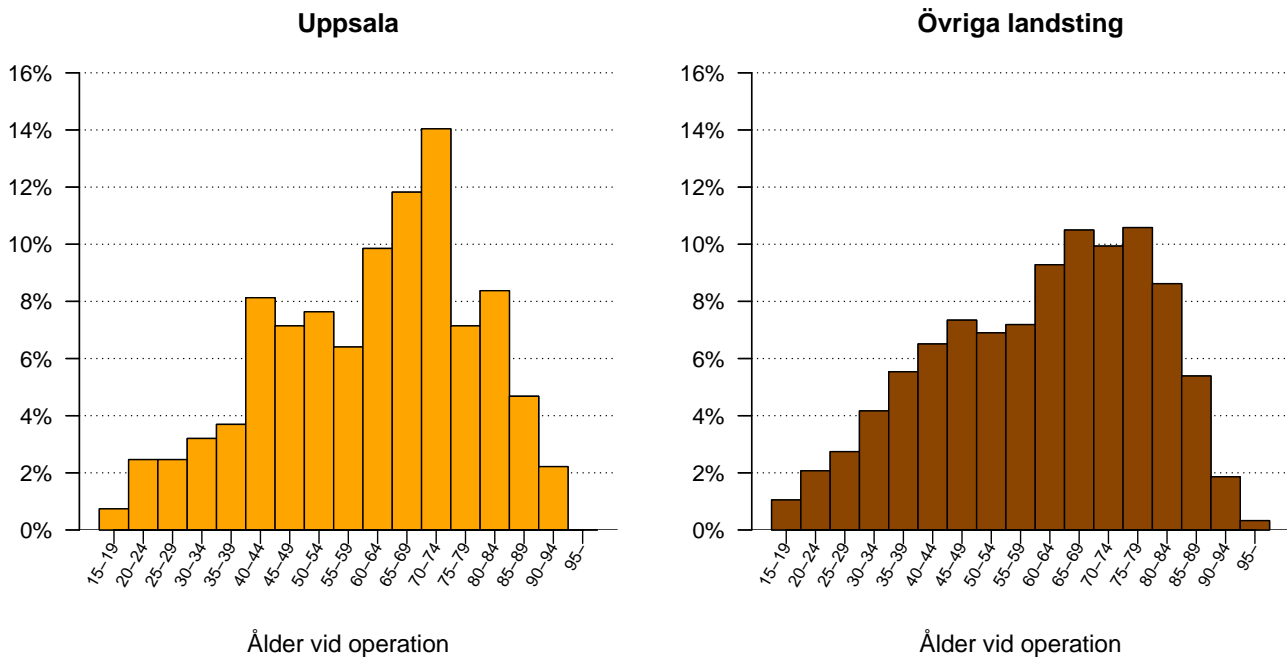


Figur 3: Åldersfördelning för bräck opererade under perioden 2005 - 2014, för män i Uppsala respektive Övriga landsting.

Tabell 3: Åldersfördelning för män opererade under de senaste tio åren i Uppsala respektive Övriga landsting

ålder	2005	2006	2007	2008	2009	2010	2011	2012	2013	2014	Totalt
Uppsala											
medel	57.4	58.8	58.8	59.9	60.6	59.6	60.4	60.7	61.1	62.7	60.0
median	59	60	60	62	62	62	63	64	64	66	62
Övriga landsting											
medel	60.4	60.4	60.4	60.7	61.0	61.2	61.6	61.5	61.6	62.3	61.1
median	62	62	62	62	63	63	64	64	64	65	63

Operationsålder, kvinnor opererade 2005 - 2014?

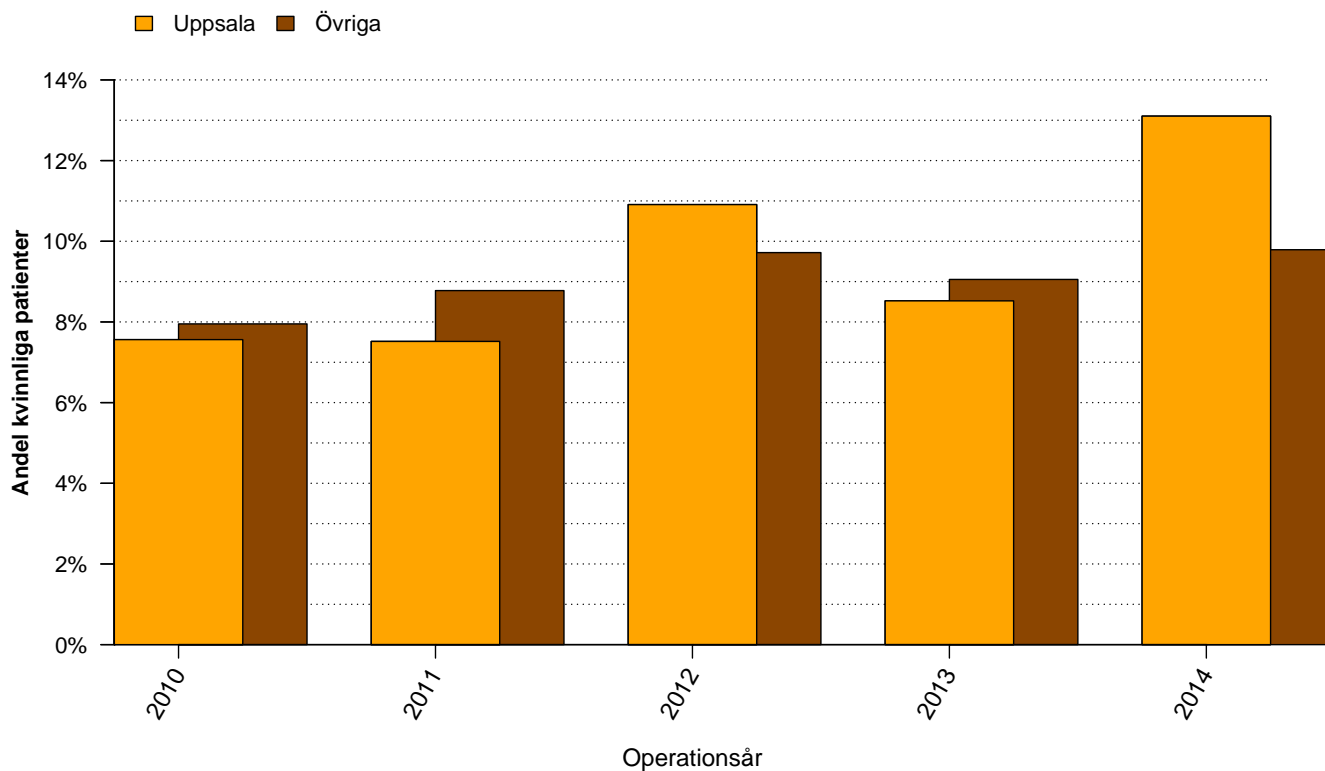


Figur 4: Åldersfördelning för bräck opererade under perioden 2005 - 2014, för kvinnor i Uppsala respektive Övriga landsting.

Tabell 4: Åldersfördelning för kvinnor opererade under de senaste tio åren i Uppsala respektive Övriga landsting

ålder	2005	2006	2007	2008	2009	2010	2011	2012	2013	2014	Totalt
Uppsala											
medel	60.6	54.3	57.5	60.6	61.3	64.2	60.8	64.8	65.5	60.8	61.2
median	60	56	61	64	64	68	64	67	67	66	64
Övriga landsting											
medel	60.0	60.7	60.2	60.9	61.2	61.4	61.3	60.9	61.8	61.4	61.0
median	61	62	62	63	64	65	65	65	65	65	64

Andel bräckoperationer som utförts på kvinnor

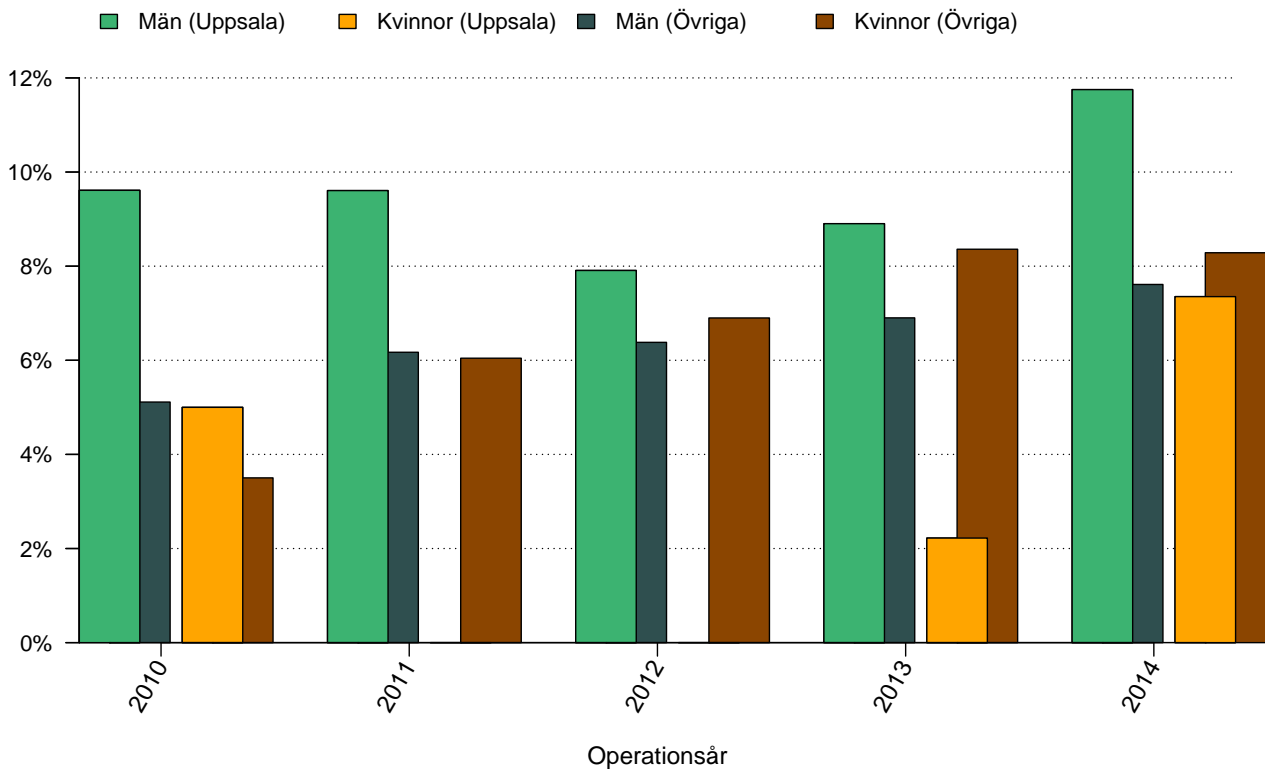


Figur 5: Andelen kvinnliga patienter, de senaste fem åren, i Uppsala respektive Övriga landsting.

Tabell 5: Andelen kvinnliga patienter, de senaste fem åren, i Uppsala respektive Övriga landsting

%	2010	2011	2012	2013	2014	Totalt
Uppsala	7.6	7.5	10.9	8.5	13.1	9.5
Övriga	8.0	8.8	9.7	9.1	9.8	9.0

Andel bilaterala bräckoperationer

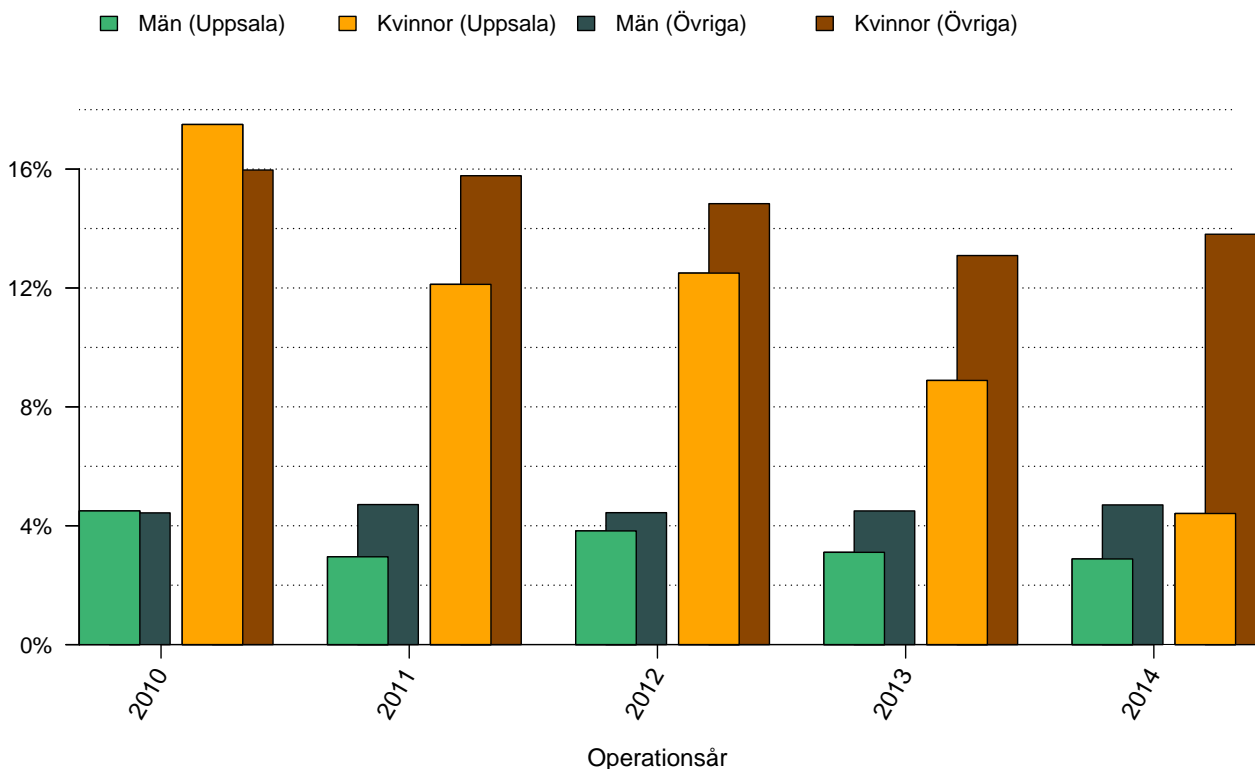


Figur 6: Andelen bilaterala operationer de senaste fem åren i Uppsala respektive Övriga landsting, uppdelat för kön.

Tabell 6: Andelen bilaterala bräckoperationer, de senaste fem åren, i Uppsala respektive Övriga landsting, uppdelat på kön

%	2010	2011	2012	2013	2014	Totalt
Uppsala						
Män	9.6	9.6	7.9	8.9	11.8	9.6
Kvinnor	5.0	0.0	0.0	2.2	7.4	3.4
Totalt	9.3	8.9	7.0	8.3	11.2	9.0
Övriga						
Män	5.1	6.2	6.4	6.9	7.6	6.4
Kvinnor	3.5	6.0	6.9	8.4	8.3	6.7
Totalt	5.0	6.2	6.4	7.0	7.7	6.4

Andelen akutopererade bråck

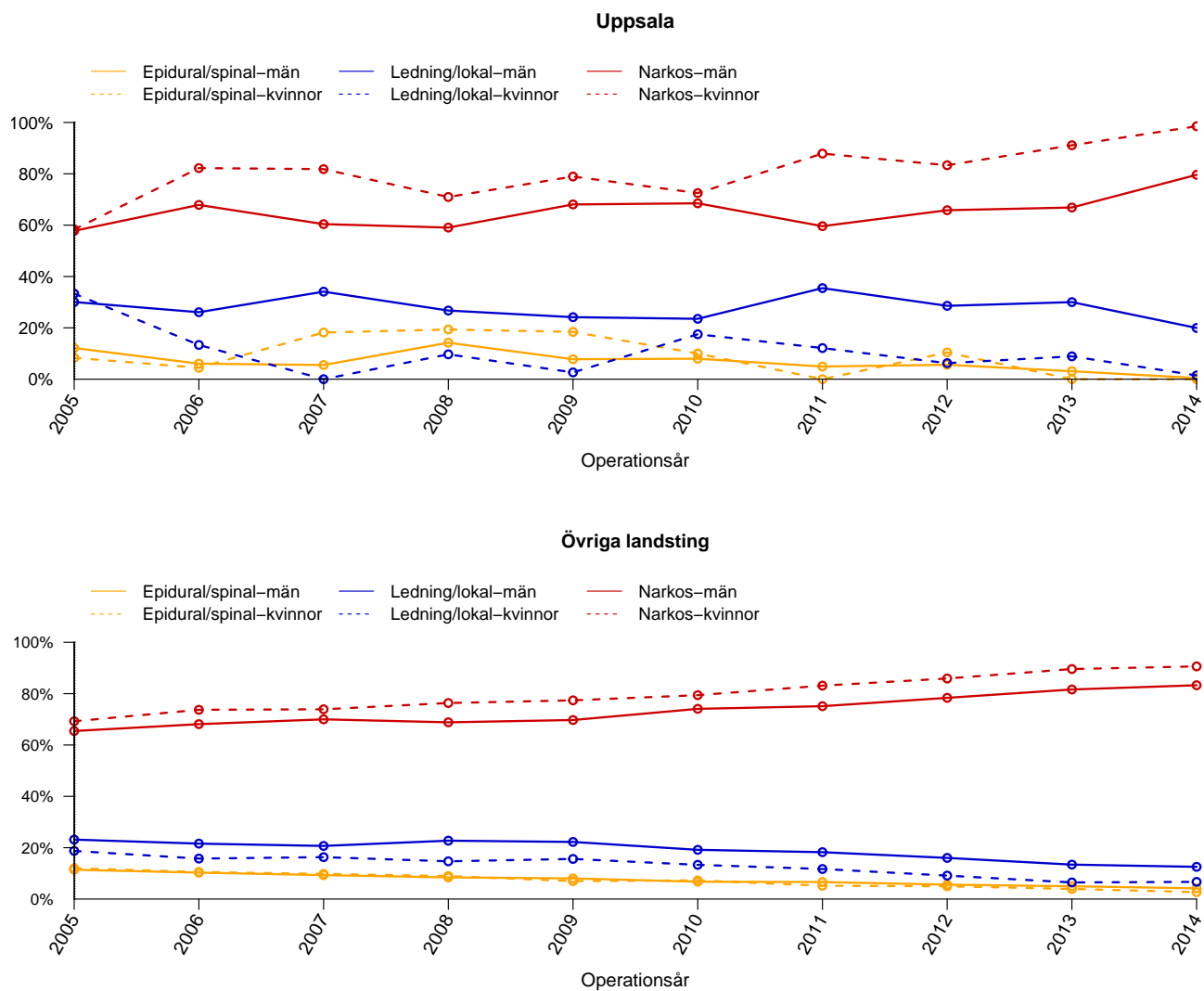


Figur 7: Andelen akutopererade bråck, de senaste fem åren, i Uppsala respektive Övriga landsting, uppdelat för kön.

Tabell 7: Andelen akutopererade bråck, de senaste fem åren, i Uppsala respektive Övriga landsting, uppdelat på kön

%	2010	2011	2012	2013	2014	Totalt
Uppsala						
Män	4.5	3.0	3.8	3.1	2.9	3.5
Kvinnor	17.5	12.1	12.5	8.9	4.4	10.3
Totalt	5.5	3.6	4.8	3.6	3.1	4.1
Övriga landsting						
Män	4.4	4.7	4.4	4.5	4.7	4.6
Kvinnor	16.0	15.8	14.8	13.1	13.8	14.7
Totalt	5.4	5.7	5.5	5.3	5.6	5.5

Anestesimetod använd vid operationstillfället



Figur 8: Procentuell fördelning av anestesimetod under perioden 2005 - 2014 för män respektive kvinnor.

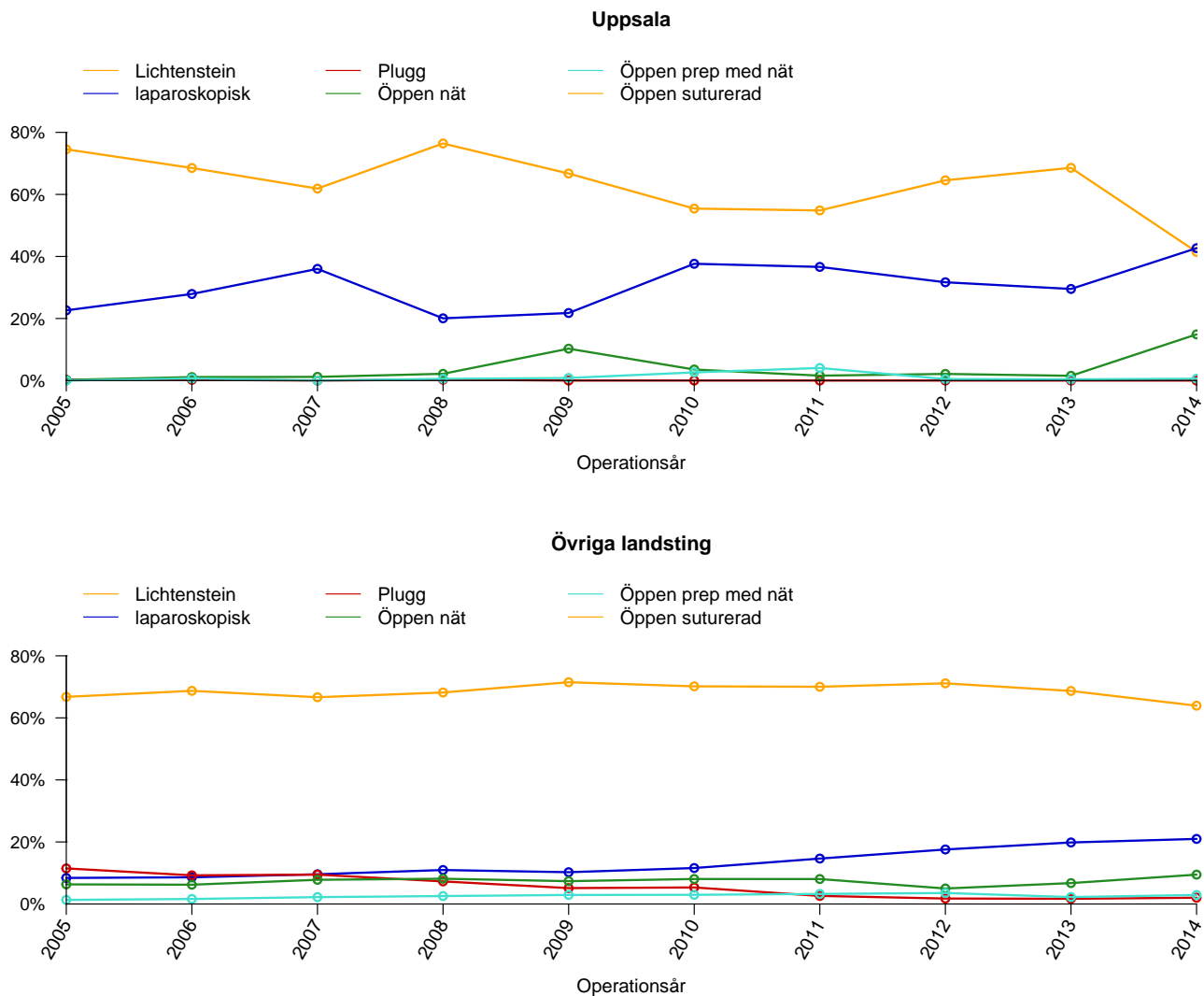
Tabell 8: Anestesimetod vid bräckoperation under perioden 2005 - 2014 för män i Uppsala och Övriga landsting

Män (%)	2005	2006	2007	2008	2009	2010	2011	2012	2013	2014	Total
Uppsala											
Epidural/spinal	12.2	6.0	5.5	14.2	7.8	8.0	4.9	5.6	3.1	0.4	6.7
Lednings/lokal	30.1	26.1	34.1	26.7	24.2	23.5	35.5	28.6	30.0	20.0	27.7
Narkos	57.8	67.9	60.4	59.1	68.1	68.5	59.6	65.8	66.9	79.6	65.6
Övriga landsting											
Epidural/spinal	11.4	10.3	9.3	8.4	8.0	6.7	6.6	5.6	5.0	4.2	7.7
Lednings/lokal	23.1	21.6	20.7	22.7	22.2	19.2	18.3	16.0	13.4	12.5	19.2
Narkos	65.5	68.1	70.0	68.8	69.7	74.1	75.1	78.4	81.6	83.3	73.2

Tabell 9: Anestesimetod vid bräckoperation under perioden 2005 - 2014 för kvinnor i Uppsala och Övriga landsting

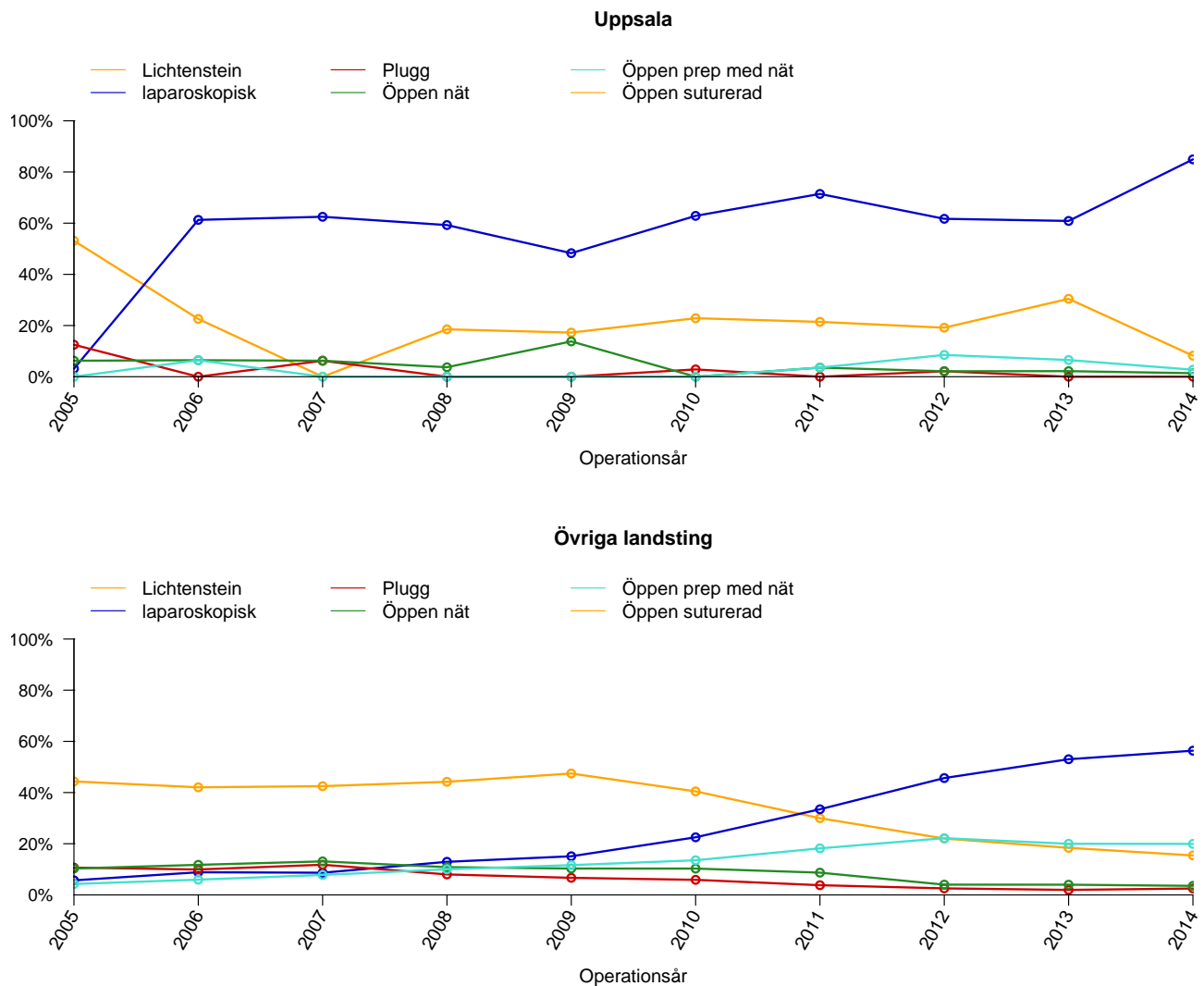
Kvinnor (%)	2005	2006	2007	2008	2009	2010	2011	2012	2013	2014	Total
Uppsala											
Epidural/spinal	8.3	4.4	18.2	19.4	18.4	10.0	0.0	10.4	0.0	0.0	7.6
Lednings/lokal	33.3	13.3	0.0	9.7	2.6	17.5	12.1	6.2	8.9	1.5	10.1
Narkos	58.3	82.2	81.8	71.0	78.9	72.5	87.9	83.3	91.1	98.5	82.3
Övriga landsting											
Epidural/spinal	12.0	10.5	9.8	9.0	7.0	7.3	5.2	5.0	3.9	2.7	7.2
Lednings/lokal	18.7	15.8	16.3	14.7	15.6	13.3	11.7	9.1	6.5	6.7	12.8
Narkos	69.3	73.7	73.9	76.4	77.4	79.4	83.1	85.9	89.6	90.6	80.0

Operationsmetod vid operation av bråcket - män



Figur 9: Operationsmetod använd vid bråckoperation av män i Uppsala och Övriga landsting.

Operationsmetod vid operation av bråcket - kvinnor



Figur 10: Operationsmetod använd vid bräckoperation av kvinnor i Uppsala och Övriga landsting.

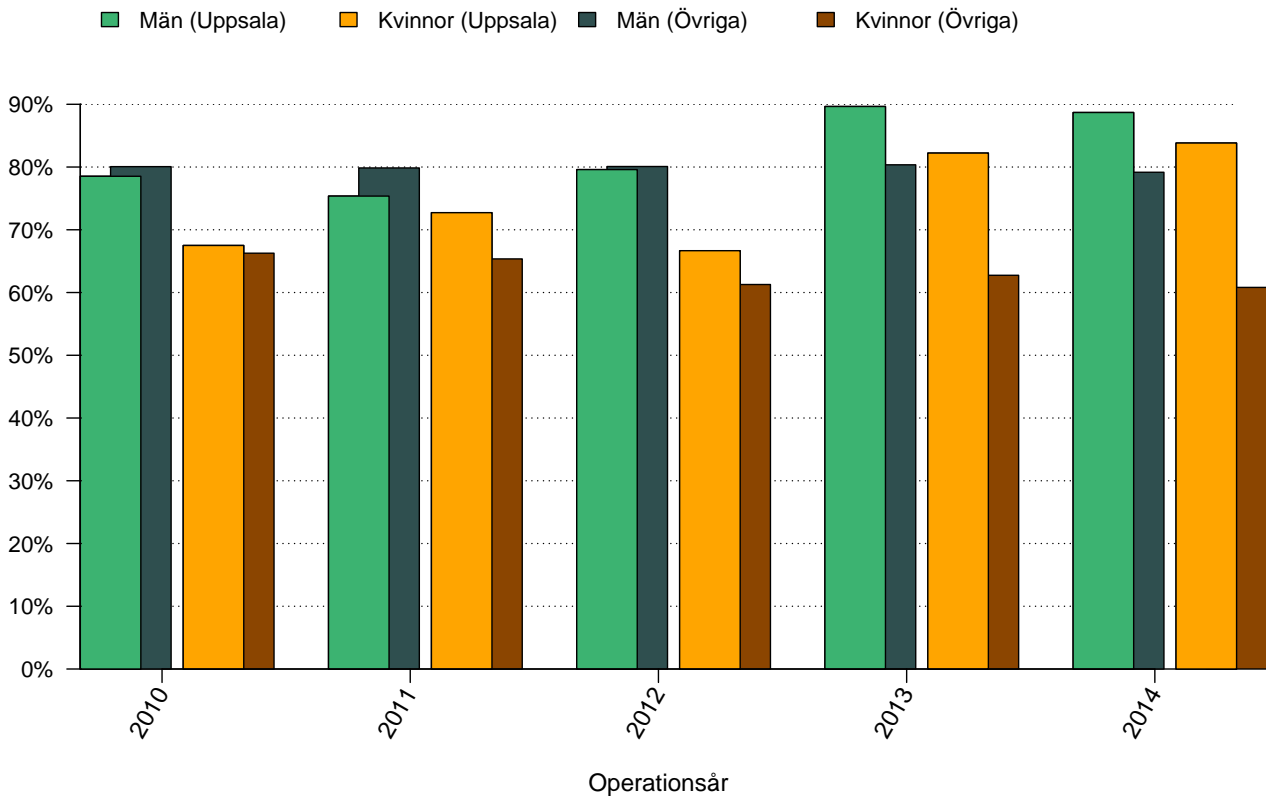
Tabell 10: Operationsmetod använd vid bräckoperation av män i Uppsala och Övriga landsting

Män (%)	2005	2006	2007	2008	2009	2010	2011	2012	2013	2014	Totalt
Uppsala											
Lichtenstein	74.5	68.5	61.9	76.4	66.7	55.4	54.8	64.5	68.6	41.5	62.9
laparoskopisk	22.6	27.9	36.0	20.1	21.8	37.6	36.6	31.7	29.5	42.7	30.9
Plugg	0.2	0.2	0.0	0.3	0.0	0.0	0.0	0.0	0.0	0.0	0.1
Öppen nät	0.2	1.1	1.2	2.2	10.3	3.6	1.6	2.1	1.5	14.9	4.0
Öppen prep med nät	0.0	0.7	0.0	0.5	0.8	2.6	4.0	0.5	0.4	0.6	1.0
Öppen suturerad	2.4	1.6	0.9	0.5	0.4	0.7	2.9	1.2	0.0	0.4	1.1
Övriga landsting											
Lichtenstein	66.8	68.7	66.7	68.2	71.5	70.2	70.0	71.1	68.7	63.9	68.6
laparoskopisk	8.4	8.6	9.6	11.0	10.2	11.6	14.6	17.6	19.8	21.0	13.0
Plugg	11.5	9.2	9.5	7.3	5.1	5.3	2.6	1.8	1.7	2.0	5.8
Öppen nät	6.3	6.2	7.8	8.1	7.4	8.1	8.0	5.0	6.7	9.5	7.3
Öppen prep med nät	1.3	1.6	2.2	2.6	2.9	3.0	3.2	3.5	2.2	2.9	2.5
Öppen suturerad	5.7	5.6	4.3	2.9	2.9	1.9	1.4	1.0	0.8	0.7	2.8

Tabell 11: Operationsmetod använd vid bräckoperation av kvinnor i Uppsala och Övriga landsting

Män (%)	2005	2006	2007	2008	2009	2010	2011	2012	2013	2014	Totalt
Uppsala											
Lichtenstein	53.1	22.6	0.0	18.5	17.2	22.9	21.4	19.1	30.4	8.2	21.2
laparoskopisk	3.1	61.3	62.5	59.3	48.3	62.9	71.4	61.7	60.9	84.9	60.7
Plugg	12.5	0.0	6.2	0.0	0.0	2.9	0.0	2.1	0.0	0.0	1.9
Öppen nät	6.2	6.5	6.2	3.7	13.8	0.0	3.6	2.1	2.2	1.4	3.8
Öppen prep med nät	0.0	6.5	0.0	0.0	0.0	0.0	3.6	8.5	6.5	2.7	3.3
Öppen suturerad	25.0	3.2	25.0	18.5	20.7	11.4	0.0	6.4	0.0	2.7	9.1
Övriga landsting											
Lichtenstein	44.4	42.1	42.5	44.2	47.4	40.5	30.0	22.0	18.4	15.4	33.9
laparoskopisk	5.7	8.9	8.7	12.9	15.1	22.5	33.5	45.7	53.0	56.4	27.6
Plugg	10.7	9.9	11.8	8.0	6.7	5.9	3.8	2.6	2.0	2.5	6.2
Öppen nät	10.3	11.8	13.1	10.8	10.3	10.3	8.7	4.0	4.0	3.5	8.4
Öppen prep med nät	4.3	6.0	7.8	10.0	11.6	13.5	18.2	22.2	20.0	19.9	13.8
Öppen suturerad	24.7	21.4	16.1	14.0	8.8	7.3	5.9	3.6	2.6	2.2	10.2

Andel operationstillfällen utförda i dagkirurgi

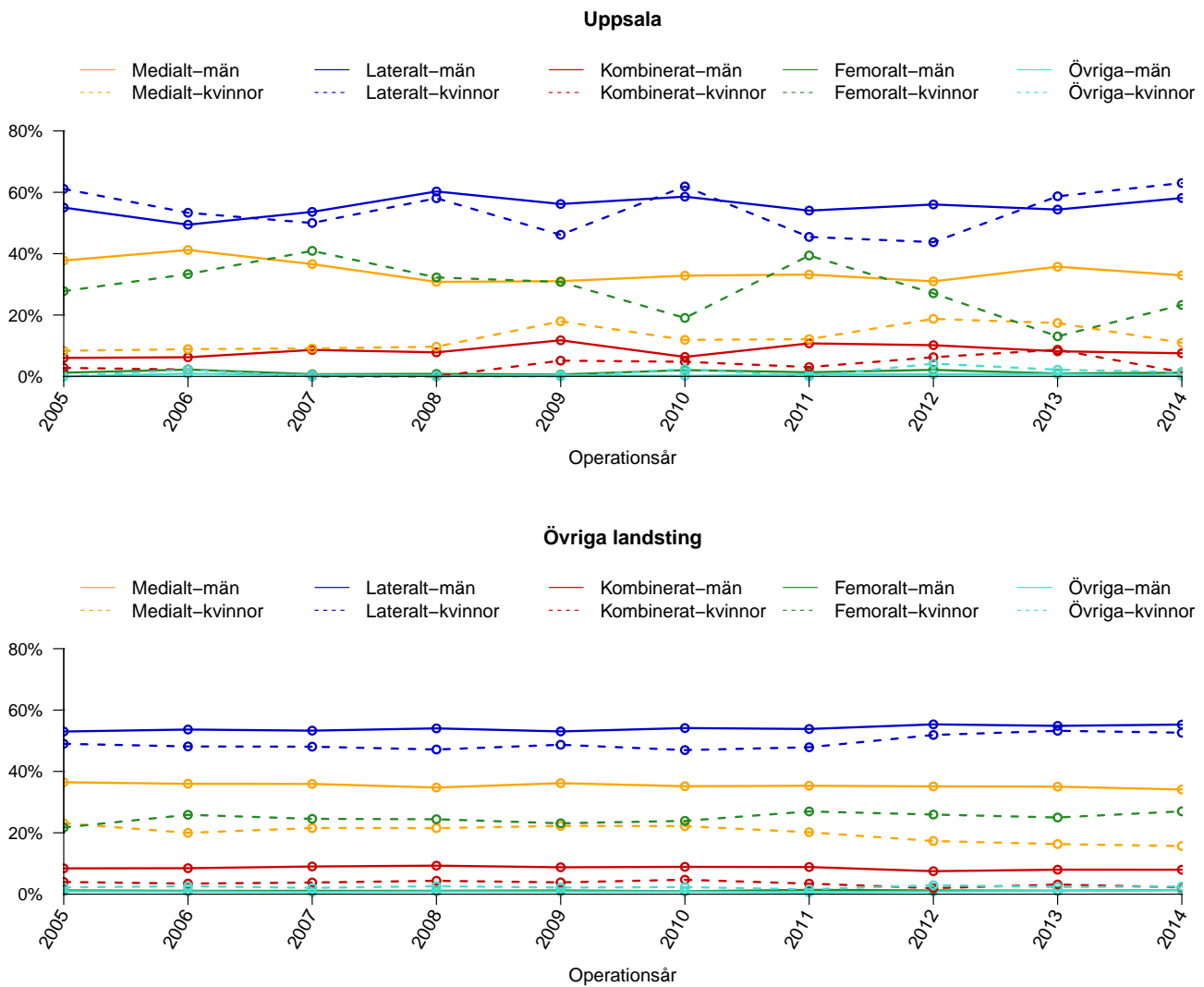


Figur 11: Andelen operationstillfällen i dagkirurgi, de senaste fem åren, i Uppsala och Övriga landsting, för män respektive kvinnor.

Tabell 12: Andelen operationstillfällen i dagkirurgi, de senaste fem åren i Uppsala och Övriga landsting, för män respektive kvinnor

%	2010	2011	2012	2013	2014	Totalt
Uppsala						
Män	78.5	75.4	79.6	89.6	88.7	82.6
Kvinnor	67.5	72.7	66.7	82.2	83.8	75.6
Totalt	77.7	75.2	78.2	89.0	88.1	82.0
Övriga						
Män	80.1	79.9	80.1	80.4	79.2	79.9
Kvinnor	66.3	65.4	61.3	62.7	60.8	63.2
Totalt	79.0	78.6	78.3	78.8	77.4	78.4

Bräckanatomi vid operation av bråcket



Figur 12: Bräckanatomi för bräck opererade de senaste fem åren i Uppsala och Övriga landsting, för män respektive kvinnor.

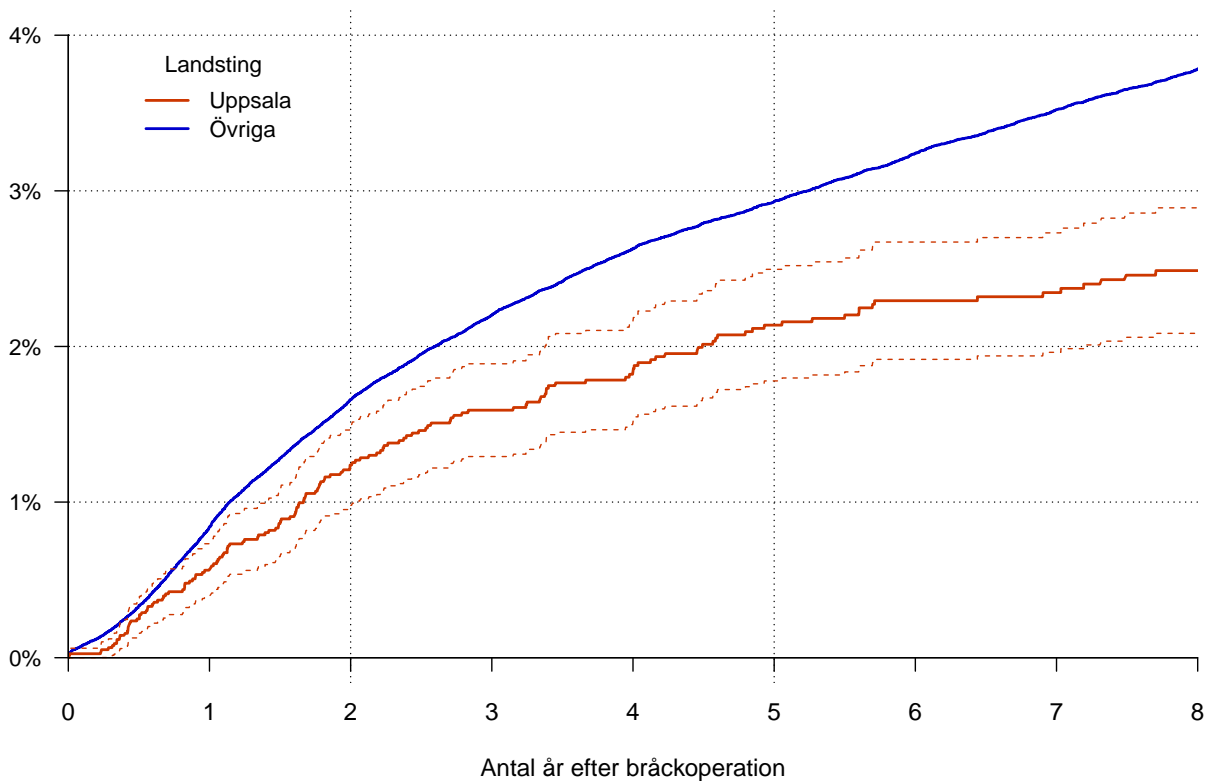
Tabell 13: Bräckanatomy för män opererade de senaste fem åren i Uppsala och Övriga landsting

Män (%)	2005	2006	2007	2008	2009	2010	2011	2012	2013	2014	Totalt
Uppsala											
Medialt	37.8	41.2	36.6	30.8	31.0	32.8	33.2	31.0	35.7	32.9	34.4
Lateralt	55.0	49.4	53.6	60.3	56.2	58.6	54.0	56.0	54.4	58.1	55.6
Kombinerat	6.0	6.2	8.6	7.8	11.8	6.3	10.8	10.2	8.2	7.5	8.3
Femoralt	1.2	2.2	0.7	0.8	0.6	2.1	1.3	2.1	1.0	1.2	1.3
Övriga	0.0	0.9	0.5	0.3	0.4	0.2	0.7	0.7	0.8	0.2	0.4
Övriga landsting											
Medialt	36.5	36.0	35.9	34.7	36.2	35.2	35.3	35.1	35.0	34.1	35.4
Lateralt	53.0	53.6	53.3	54.0	53.0	54.1	53.8	55.3	54.9	55.3	54.0
Kombinerat	8.4	8.5	9.0	9.3	8.8	8.9	8.8	7.5	8.0	8.0	8.5
Femoralt	1.2	1.1	1.1	1.1	1.2	1.0	1.4	1.2	1.1	1.3	1.2
Övriga	0.9	0.9	0.7	0.9	0.8	0.8	0.6	0.9	1.0	1.3	0.9

Tabell 14: Bräckanatomy för kvinnor opererade de senaste fem åren i Uppsala och Övriga landsting

Kvinnor (%)	2005	2006	2007	2008	2009	2010	2011	2012	2013	2014	Totalt
Uppsala											
Medialt	8.3	8.9	9.1	9.7	17.9	11.9	12.1	18.8	17.4	11.0	12.8
Lateralt	61.1	53.3	50.0	58.1	46.2	61.9	45.5	43.8	58.7	63.0	54.9
Kombinerat	2.8	2.2	0.0	0.0	5.1	4.8	3.0	6.2	8.7	1.4	3.6
Femoralt	27.8	33.3	40.9	32.3	30.8	19.0	39.4	27.1	13.0	23.3	27.2
Övriga	0.0	2.2	0.0	0.0	0.0	2.4	0.0	4.2	2.2	1.4	1.4
Övriga landsting											
Medialt	23.1	20.0	21.5	21.5	22.2	22.2	20.2	17.3	16.3	15.7	19.9
Lateralt	49.0	48.1	48.1	47.1	48.7	47.0	47.9	51.9	53.2	52.6	49.5
Kombinerat	4.0	3.4	3.8	4.3	3.8	4.7	3.4	1.9	3.1	2.2	3.4
Femoralt	21.7	25.9	24.5	24.4	23.1	23.9	27.0	25.9	25.0	27.0	24.9
Övriga	2.2	2.6	2.1	2.6	2.1	2.3	1.6	2.9	2.3	2.5	2.3

Hur stor är risken för omoperation (recidiv) i förhållande till tiden efter bräckoperationen?



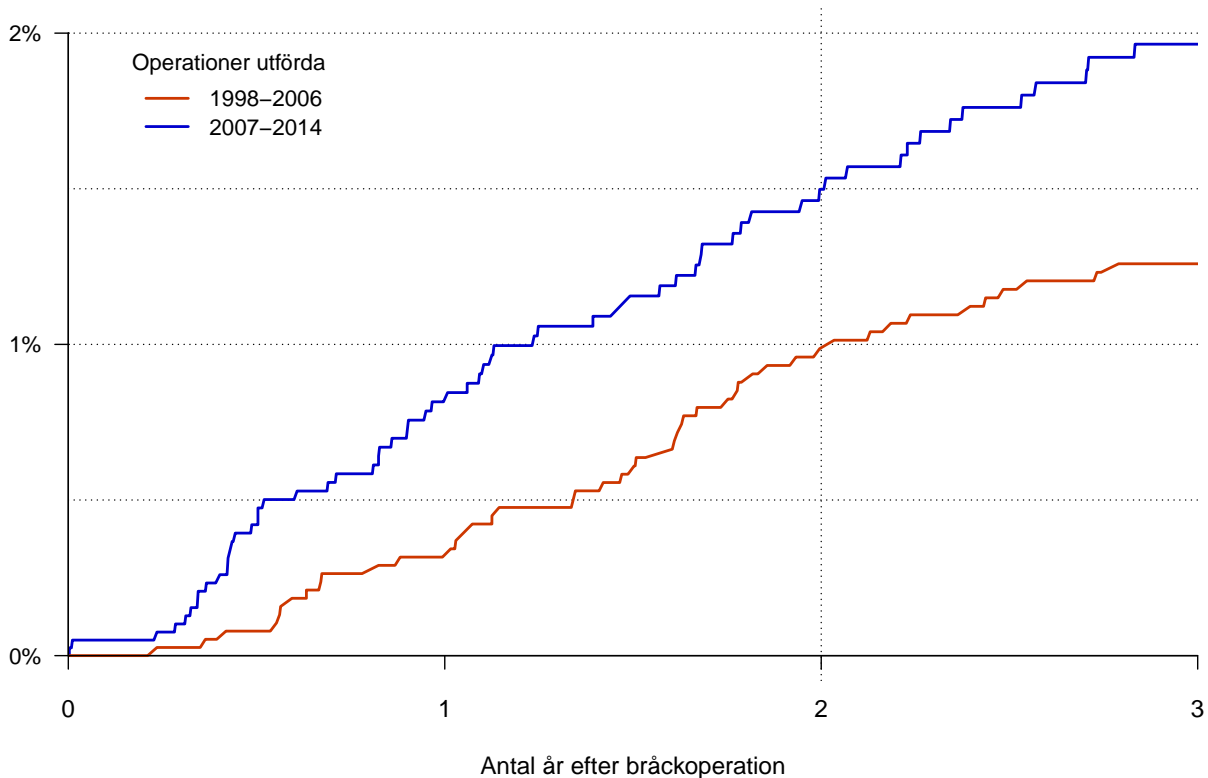
Figur 13: Hur stor är risken för omoperation (recidiv) i förhållande till tiden efter bräckoperation för Uppsala jämfört med Övriga landsting, inklusive 95 % konfidensintervall. Operationer utförda mellan åren 1998 och 2014.

Tabell 15: Relativ risk (HR) för omoperation (recidiv) av bräck opererade i Uppsala i förhållande till Övriga landsting

	N	Wald	SE	HR	p-värde	95% KI	
						nedre	övre
Övriga landsting	237336			1.000			
Uppsala	7842	-4.73	0.08	0.679	0.000	0.58	0.80

N =245178. Bräck opererade 1998-2014. Både primär- och recidivbräck. Uppföljningstid begränsad till 8 år.

Risk för omoperation (recidiv) i Uppsala uppdelat på operationsperiod



Figur 14: Hur stor är risken för omoperation (recidiv) i förhållande till tiden efter bråckoperation för Uppsala. Bråck opererade 1998 till 2006 i förhållande till bråck opererade 2007 till 2014.²

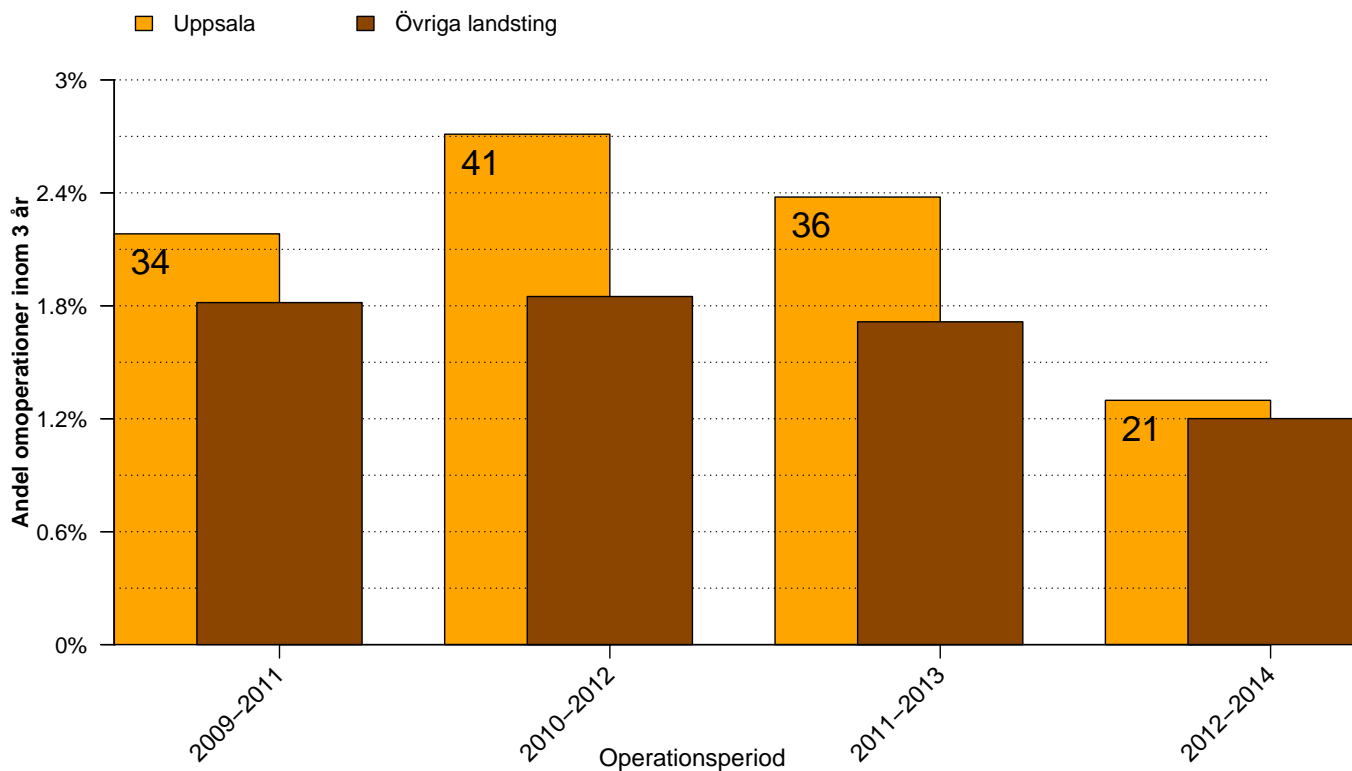
Tabell 16: Relativ risk för omoperation (recidiv) av bråck opererade i Uppsala, bråck opererade 1998 till 2006 i förhållande till bråck opererade 2007 till 2014. Ett HR-värde mindre än 1 på den senare perioden innebär att regionen har bättre resultat i den senare perioden relativt den tidigare. Ett p-värde mindre än 0.05 innebär att den skillnaden är statistiskt signifikant.

	N	Wald	SE	HR	p-värde	95% KI	
						nedre	övre
Operationsår							
1998-2006	3829			1.000			
2007-2014	4013	2.63	0.17	1.548	0.009	1.12	2.14

N = 7842. Bråck opererade 1998-2014. Både primär- och recidivbråck. Uppföljningstid begränsad till 8 år.

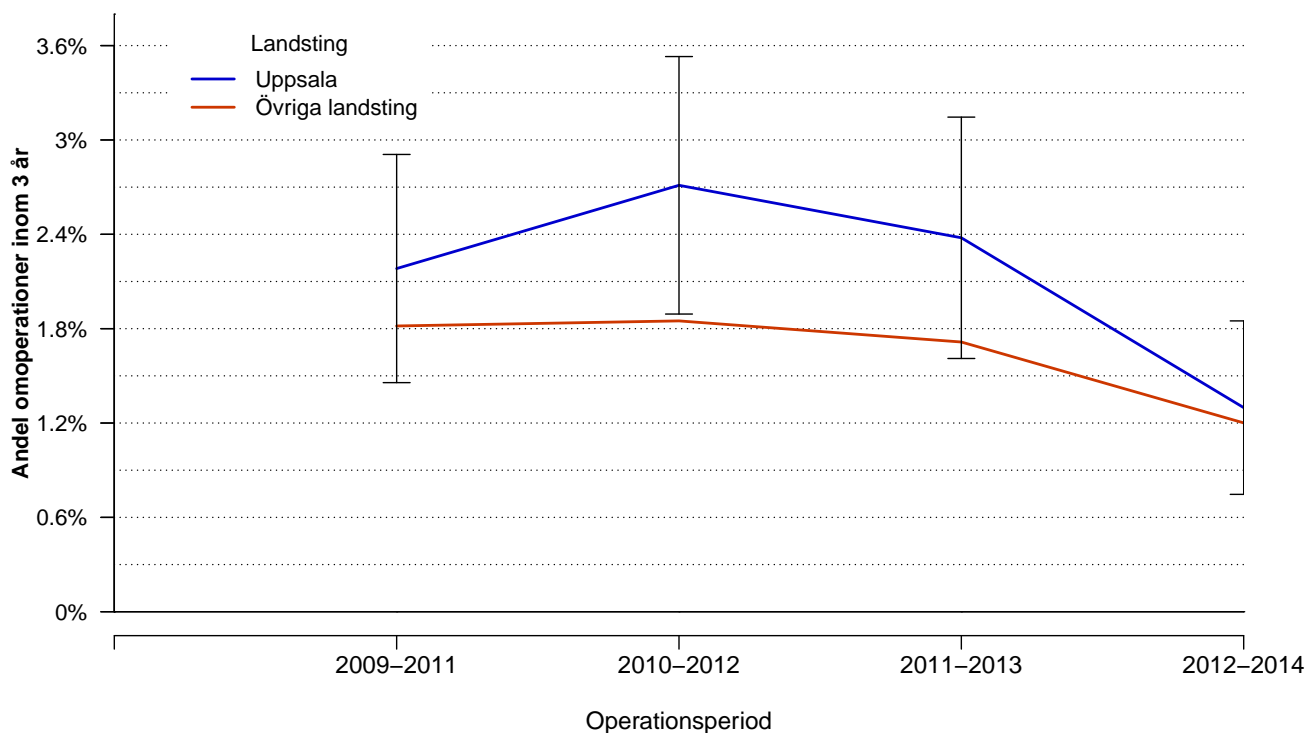
²Ifall landstinget registrerat bråck för mindre än 8 år sammantaget görs ingen uppdelning på operationsår

Andel bräckplastiker som omopererats för recidiv inom 3 år



Figur 15: Andelen plastiker som recidiverat inom 3 år, vid Uppsala respektive Övriga landsting. Antalet plastiker utförda inom perioden som senare omopererats inom 3 år redovisas med siffror i regionens staplar. Andelen presenteras även i nästa figur men då som i form av en linje med konfidensintervall för varje period.

Hur stor andel av bräckplastikerna omopereras på grund av recidiv inom 3 år?



Figur 16: Hur stor är andelen plastiker som omopereras för recidiv inom 3 år för Uppsala jämfört med Övriga landsting? Regionens värden är försedda med 95% konfidensintervall, täcker dessa rikets linje så finns ingen signifikant skillnad mellan regionens och övriga rikets resultat.