

Svenskt Bräckregister

Nationellt kvalitetsregister för bräckkirurgi

**Klinikrapport för Höglandssjukhuset Eksjö
jämfört med Övriga sjukhus**

Bräckoperationer utförda perioden 1998 - 2010

Registercentrum:

Pär Nordin

Registeransvarig

Kirurgkliniken, Östersunds sjukhus

831 83 Östersund, Tel: 063-15 30 00

Epost: par.nordin@jll.se

Hemsida: <https://sbr.norrnod.se>

Öppen hemsida: www.svensktbrackregister.se

Annika Enarsson

Registersekriterare

Kirurgkliniken, Östersunds sjukhus

831 83, Östersunds sjukhus, Tel: 063-15 30 00

Epost: annika.enarsson@jll.se

Fax: 063 - 15 44 02

Frågor om rapporten kan ställas till statistiker: Benjamin Häggqvist

benjamin.haggqvist@oc.umu.se, Tel: 090- 785 47 34

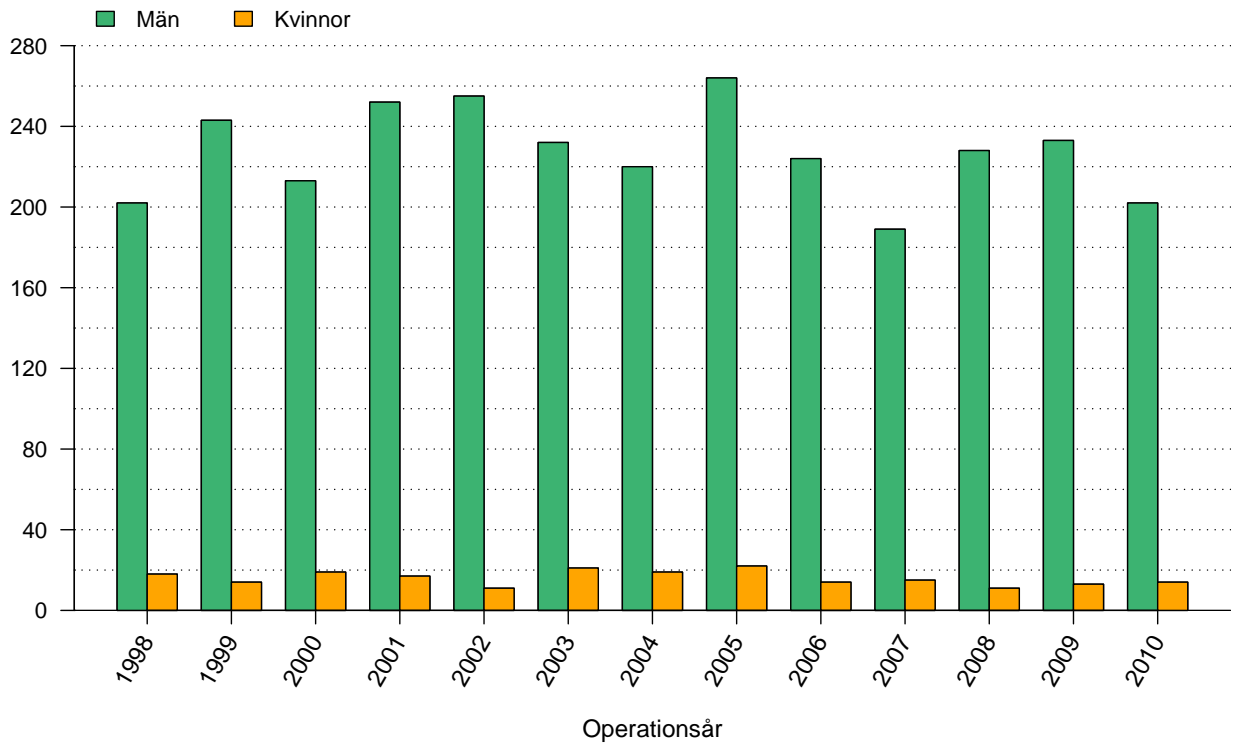
Tabeller

1	Antal registrerade bräckoperationer	1
2	Väntetid mellan remiss och operation	2
3	Genomsnittsålder vid operation män	3
4	Genomsnittsålder vid operation kvinnor	4
5	Andelen kvinnliga patienter	5
6	Andel bilaterala operationer	6
7	Andel akutopererade bräck	7
8	Anestesimetod män	9
9	Anestesimetod kvinnor	9
10	Operationsmetod män	13
11	Operationsmetod kvinnor	13
12	Suturmaterial män	16
13	Suturmaterial kvinnor	16
14	Andel operationstillfällen i dagkirurgi	17
15	Antal registrerade bräck	18
16	Bräckanatomi män	20
17	Bräckanatomi kvinnor	20
18	Risk för omoperation jämfört med övriga sjukhus	21

Figurer

1	Antal registrerade bräckoperationer	1
2	Väntetid mellan remiss och bräckoperation	2
3	Åldersfördelning män	3
4	Åldersfördelning kvinnor	4
5	Andelen kvinnliga patienter	5
6	Andelen bilaterala operationer	6
7	Andelen akutopererade bräck	7
8	Anestesimetod	8
9	Operationsmetod	10
10	Operationsmetod män	11
11	Operationsmetod kvinnor	12
12	Suturmaterial män	14
13	Suturmaterial kvinnor	15
14	Andelen operationstillfällen i dagkirurgi	17
15	Antal registrerade bräck	18
16	Bräckanatomi	19
17	Risk för omoperation	21

Antal registrerade bräckoperationer 1998 - 2010

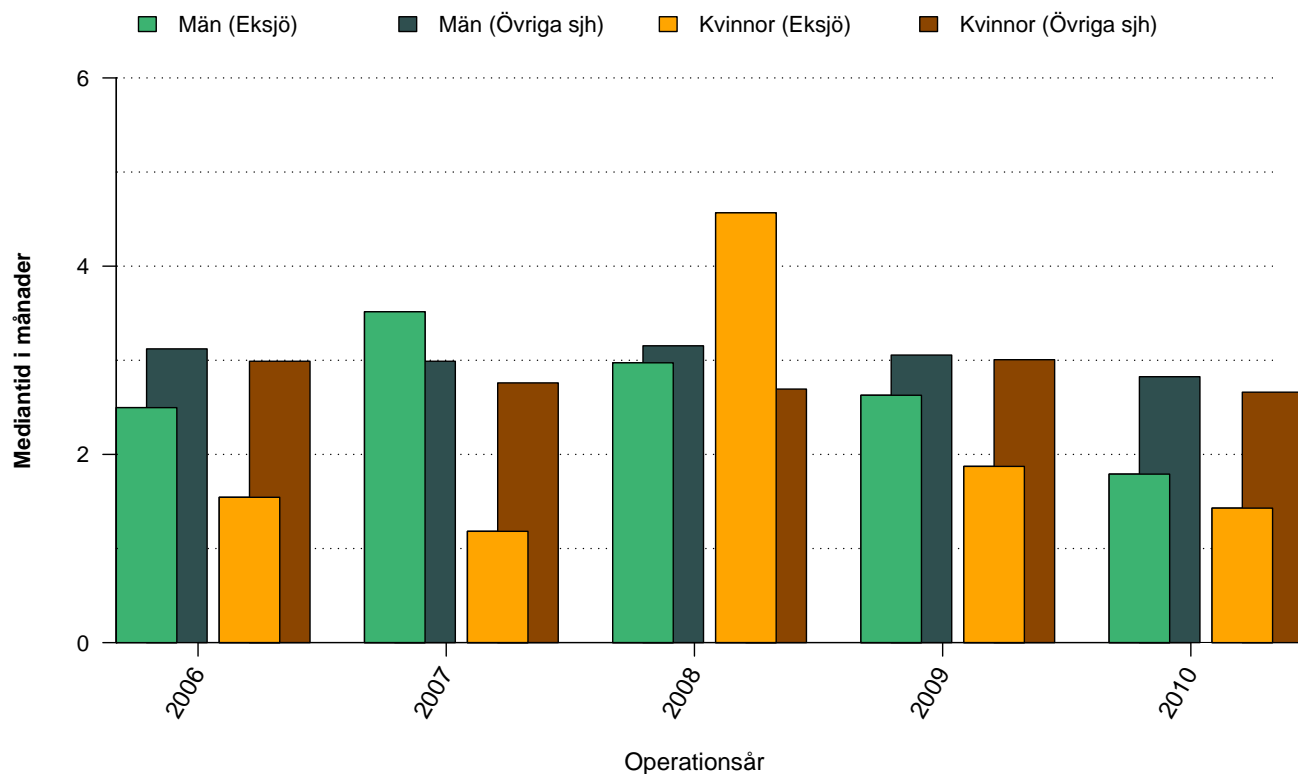


Figur 1: Antal bräckoperationer vid Höglandssjukhuset Eksjö uppdelat på år och kön

Tabell 1: Antal bräckoperationer vid Höglandssjukhuset Eksjö uppdelat på år och kön

	1998	1999	2000	2001	2002	2003	2004	2005	2006	2007	2008	2009	2010	Totalt
Män	202	243	213	252	255	232	220	264	224	189	228	233	202	2957
Kvinnor	18	14	19	17	11	21	19	22	14	15	11	13	14	208
Totalt	220	257	232	269	266	253	239	286	238	204	239	246	216	3165

Väntetid mellan remiss och bräckoperation

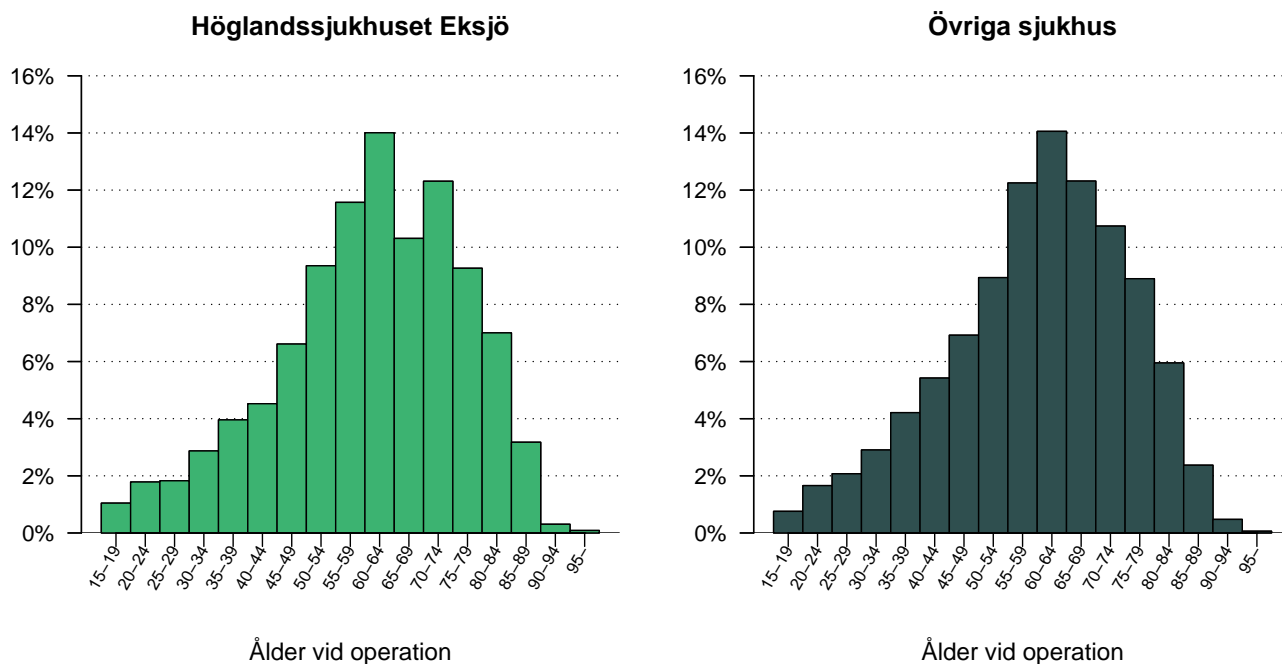


Figur 2: Väntetid (i månader) mellan remiss och bräckoperation för Högländssjukhuset Eksjö och Övriga sjukhus, de senaste fem åren, uppdelat på män respektive kvinnor.

Tabell 2: Väntetid (i månader) mellan remiss och bräckoperation för Högländssjukhuset Eksjö och Övriga sjukhus, de senaste fem åren, uppdelat på män respektive kvinnor

månader	2006	2007	2008	2009	2010	Totalt
Eksjö						
Män	2.5	3.5	3.0	2.6	1.8	2.6
Kvinnor	1.5	1.2	4.6	1.9	1.4	1.9
Totalt	2.5	3.5	3.0	2.6	1.8	2.5
Övriga sjh						
Män	3.1	3.0	3.2	3.1	2.8	3.0
Kvinnor	3.0	2.8	2.7	3.0	2.7	2.8
Totalt	3.1	3.0	3.1	3.1	2.8	3.0

Operationsålder, män opererade 2001 - 2010

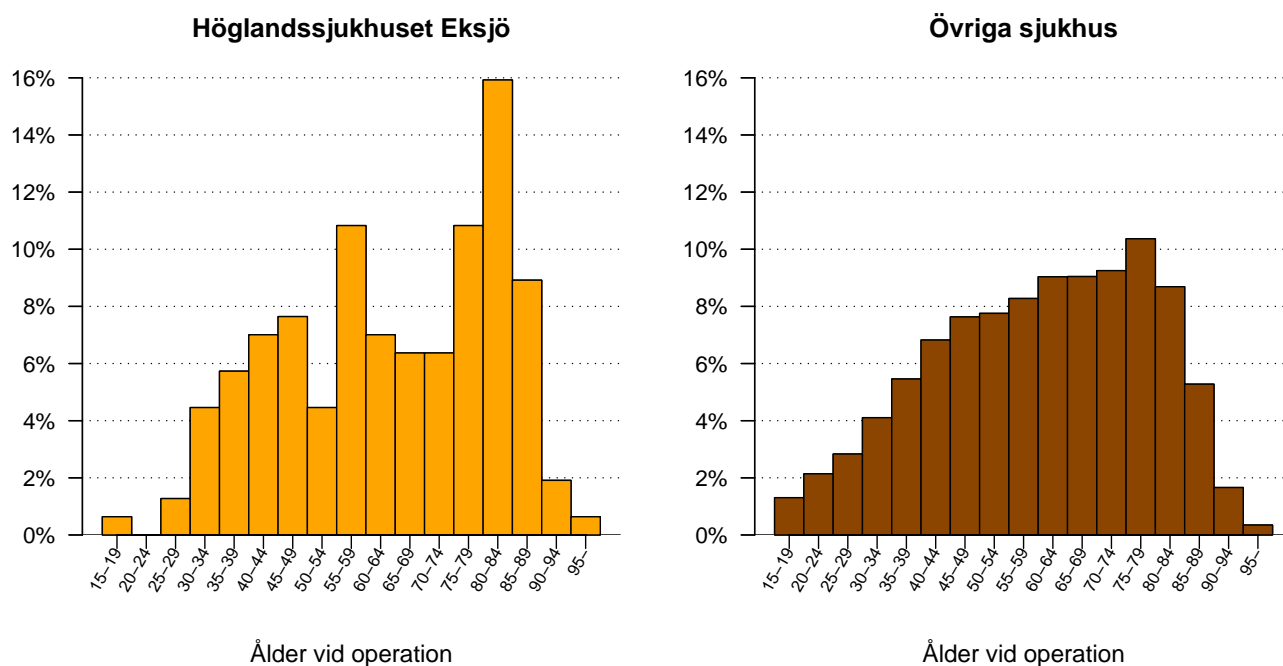


Figur 3: Åldersfördelning för män opererade under perioden 2001 - 2010, vid Höglandssjukhuset Eksjö respektive Övriga sjukhus.

Tabell 3: Åldersfördelning för män opererade under de senaste tio åren vid Höglandssjukhuset Eksjö respektive Övriga sjukhus

ålder	2001	2002	2003	2004	2005	2006	2007	2008	2009	2010	Totalt
Eksjö											
medel	60.8	60.3	60.8	59.0	61.4	59.4	62.5	60.9	62.4	61.5	60.9
median	61	62	62	59	62	62	64	62	64	64	62
Övriga sjh											
medel	59.1	59.1	59.6	60.0	60.3	60.3	60.4	60.7	61.0	61.1	60.2
median	60	60	61	61	62	62	62	62	63	63	62

Operationsålder, kvinnor opererade 2001 - 2010

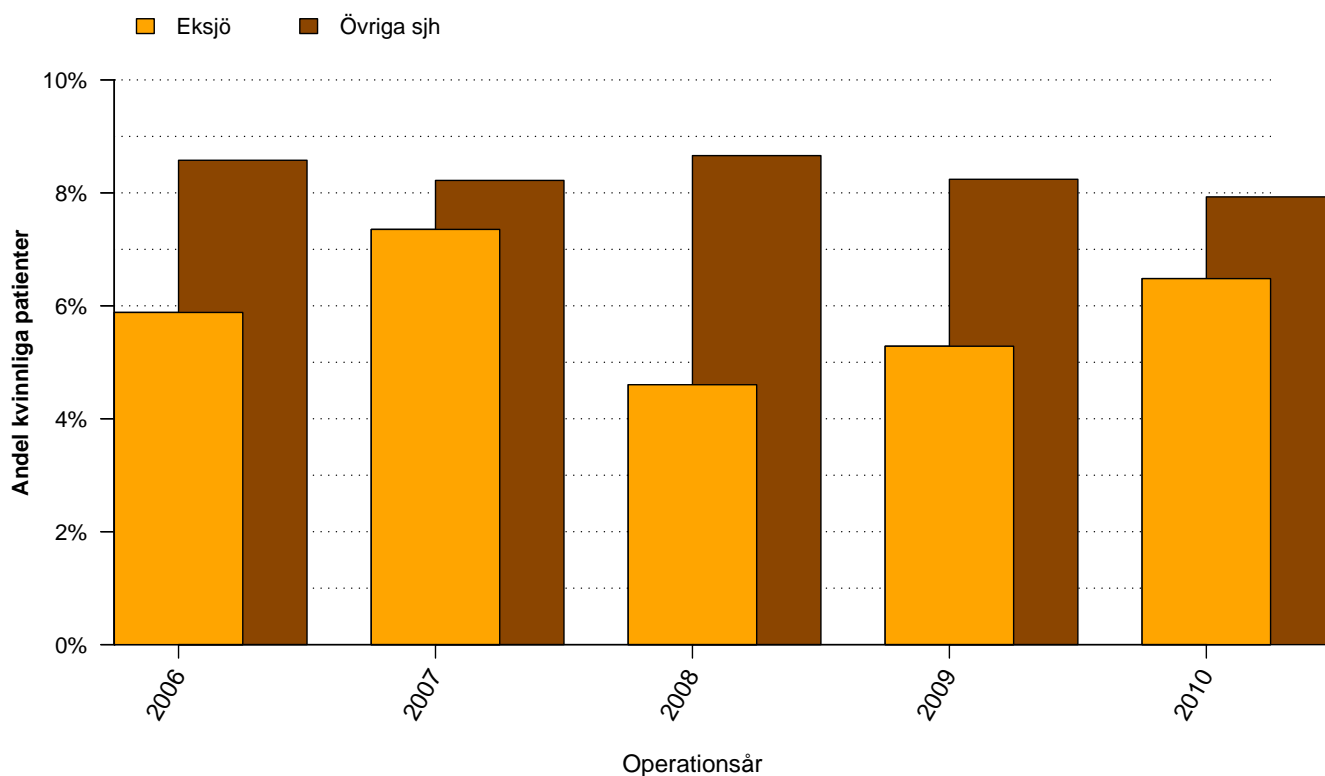


Figur 4: Åldersfördelning för kvinnor opererade under perioden 2001 - 2010, vid Höglandssjukhuset Eksjö respektive Övriga sjukhus.

Tabell 4: Åldersfördelning för kvinnor opererade under de senaste tio åren vid Höglandssjukhuset Eksjö respektive Övriga sjukhus

ålder	2001	2002	2003	2004	2005	2006	2007	2008	2009	2010	Totalt
Eksjö											
medel	61.8	62.2	66.8	72.3	66.5	66.1	61.8	56.9	56.0	64.3	64.2
median	62	66	76	81	66	65	62	49	46	67	66
Övriga sjh											
medel	59.5	60.2	59.2	60.2	59.9	60.4	60.1	61.1	61.3	61.5	60.4
median	59	61	60	61	61	62	62	63	64	64	62

Andel bräckoperationer som utförts på kvinnor

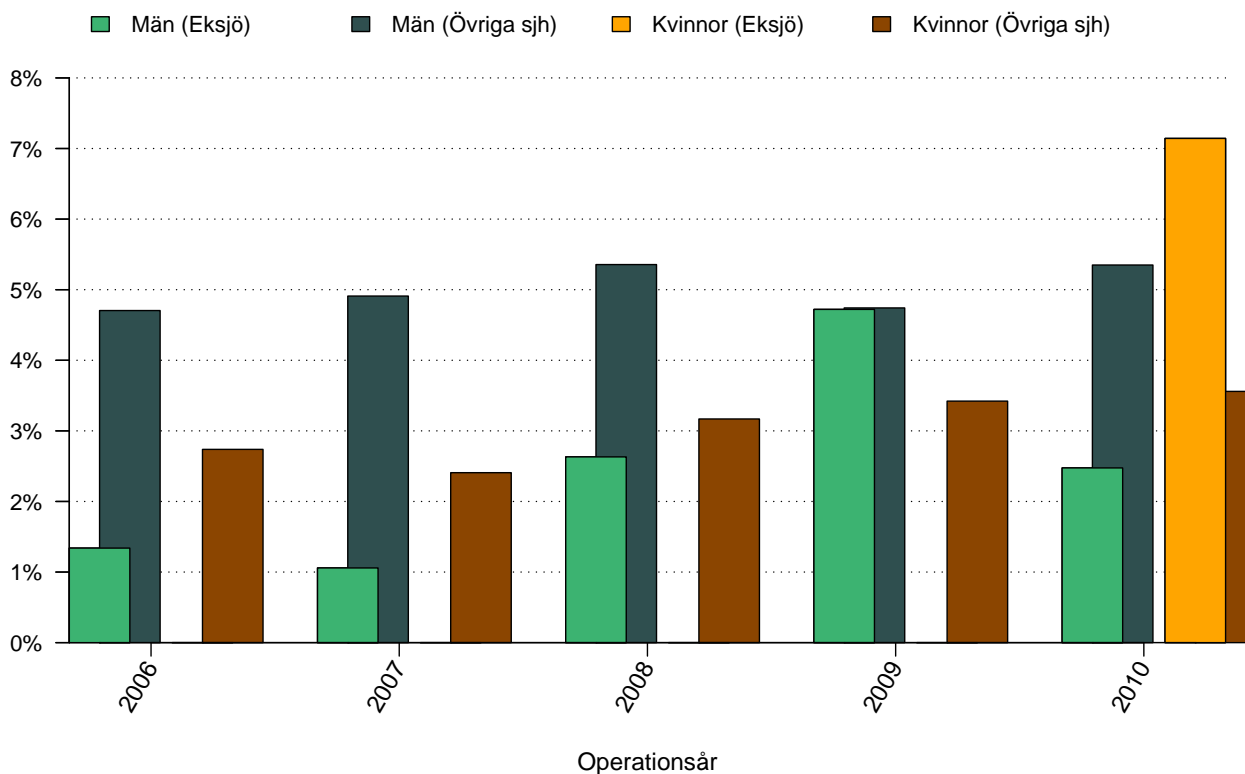


Figur 5: Andelen kvinnliga patienter, de senaste fem åren, vid Höglandssjukhuset Eksjö respektive Övriga sjukhus.

Tabell 5: Andelen kvinnliga patienter, de senaste fem åren, vid Höglandssjukhuset Eksjö respektive Övriga sjukhus

%	2006	2007	2008	2009	2010	Totalt
Eksjö	5.9	7.4	4.6	5.3	6.5	5.9
Övriga sjukhus	8.6	8.2	8.7	8.2	7.9	8.3

Andel bilaterala bräckoperationer

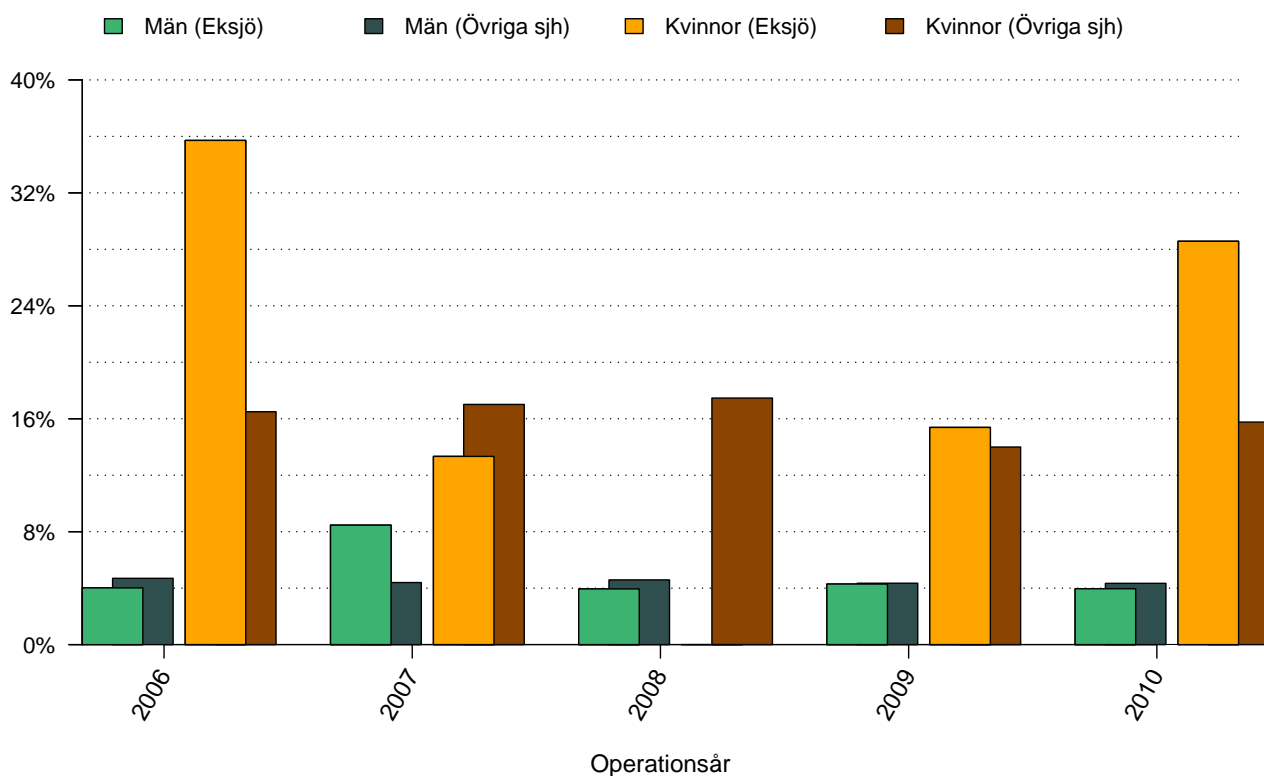


Figur 6: Andelen bilaterala bräckoperationer, de senaste fem åren, vid Höglandssjukhuset Eksjö respektive Övriga sjukhus, uppdelat på kön.

Tabell 6: Andelen bilaterala bräckoperationer, de senaste fem åren, vid Höglandssjukhuset Eksjö respektive Övriga sjukhus, uppdelat på kön

%	2006	2007	2008	2009	2010	Totalt
Eksjö						
Män	1.3	1.1	2.6	4.7	2.5	2.5
Kvinnor	0.0	0.0	0.0	0.0	7.1	1.5
Totalt	1.3	1.0	2.5	4.5	2.8	2.4
Övriga sjh						
Män	4.7	4.9	5.4	4.7	5.3	5.0
Kvinnor	2.7	2.4	3.2	3.4	3.6	3.0
Totalt	4.5	4.7	5.2	4.6	5.2	4.8

Andel akutopererade bråck

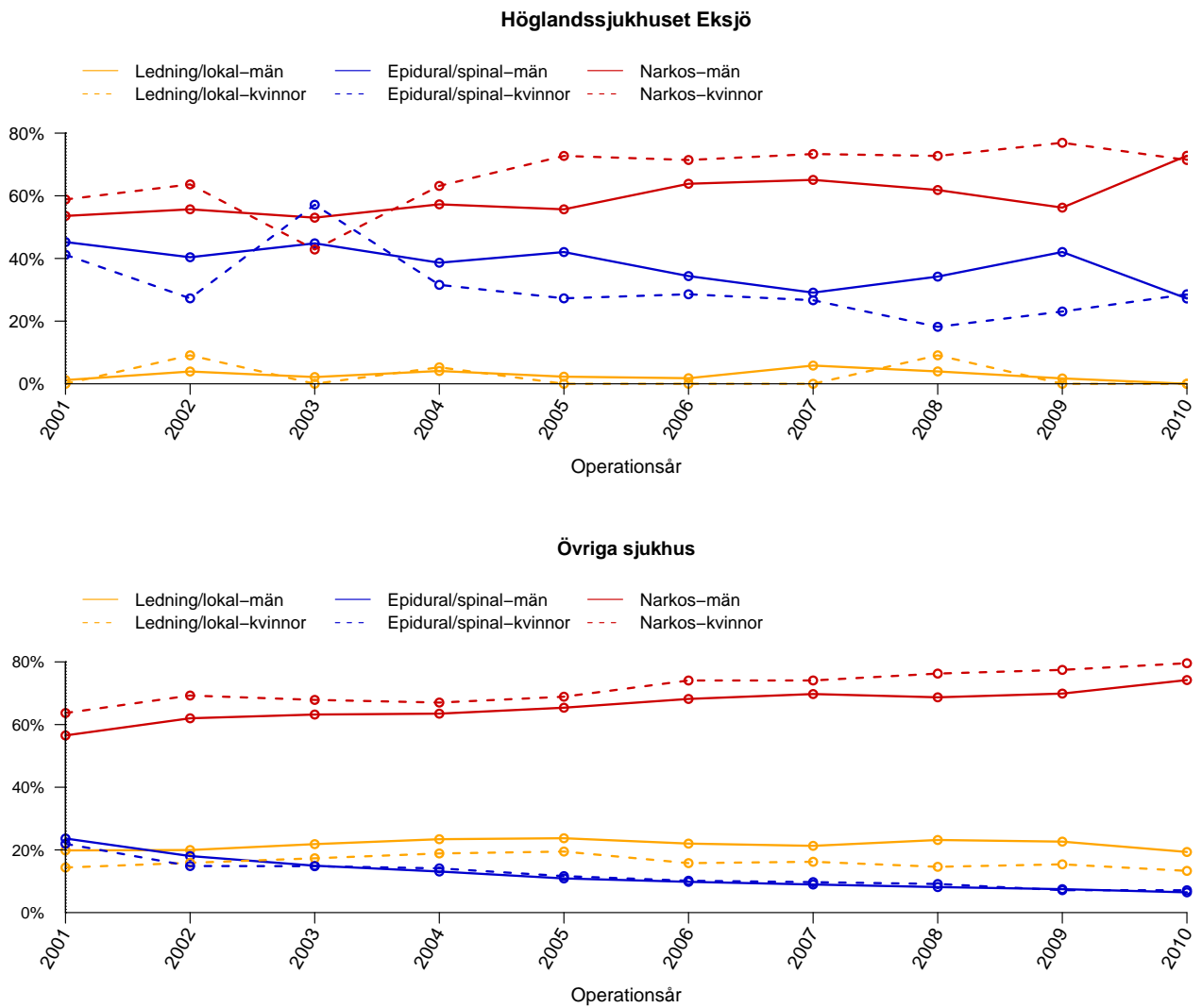


Figur 7: Andelen akutopererade bråck, de senaste fem åren, vid Höglandssjukhuset Eksjö respektive Övriga sjukhus, uppdelat på kön.

Tabell 7: Andelen akutopererade bråck, de senaste fem åren, vid Höglandssjukhuset Eksjö respektive Övriga sjukhus, uppdelat på kön

%	2006	2007	2008	2009	2010	Totalt
Eksjö						
Män	4.0	8.5	3.9	4.3	4.0	4.8
Kvinnor	35.7	13.3	0.0	15.4	28.6	19.4
Totalt	5.9	8.8	3.8	4.9	5.6	5.7
Övriga sjh						
Män	4.7	4.4	4.6	4.4	4.3	4.5
Kvinnor	16.5	17.0	17.5	14.0	15.8	16.2
Totalt	5.7	5.4	5.7	5.1	5.2	5.5

Anestesimetod använd vid operationstillfället



Figur 8: Anestesimetod vid bräckoperation under perioden 2001 - 2010 för män respektive kvinnor.

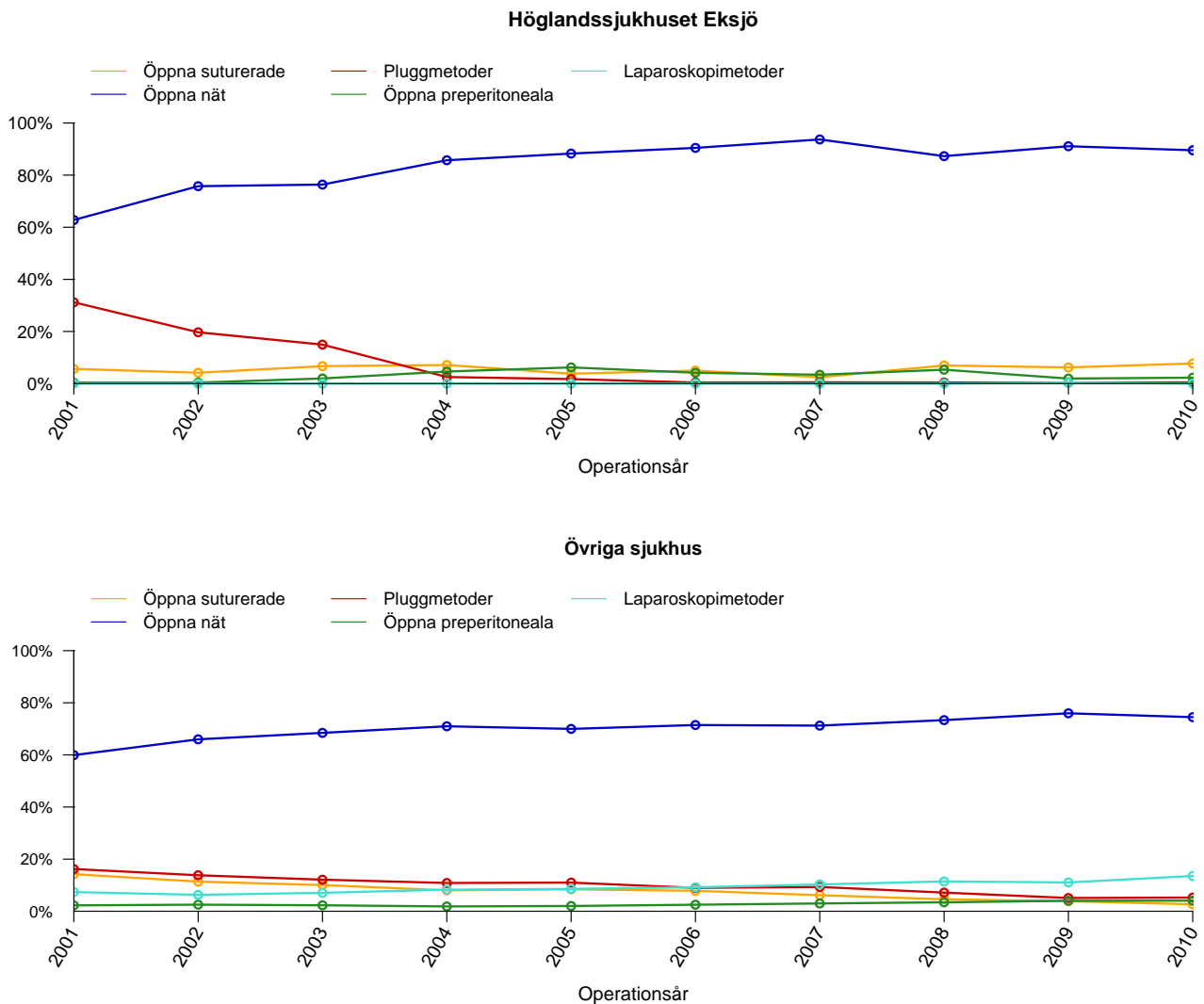
Tabell 8: Anestesimetod vid bräckoperation under perioden 2001 - 2010 för män vid Höglandssjukhuset Eksjö och Övriga sjukhus

Män (%)	2001	2002	2003	2004	2005	2006	2007	2008	2009	2010	Total
Höglandssjukhuset Eksjö											
Lednings/lokal	1.2	3.9	2.2	4.1	2.3	1.8	5.8	3.9	1.7	0.0	2.7
Epidural/spinal	45.2	40.4	44.8	38.6	42.0	34.4	29.1	34.2	42.1	27.2	38.3
Narkos	53.6	55.7	53.0	57.3	55.7	63.8	65.1	61.8	56.2	72.8	59.1
Övriga sjukhus											
Lednings/lokal	19.8	20.0	21.8	23.4	23.7	22.0	21.3	23.2	22.6	19.3	21.8
Epidural/spinal	23.6	18.0	15.0	13.1	10.9	9.8	9.0	8.1	7.5	6.5	11.9
Narkos	56.5	62.0	63.2	63.5	65.4	68.2	69.7	68.7	69.9	74.2	66.3

Tabell 9: Anestesimetod vid bräckoperation under perioden 2001 - 2010 för kvinnor vid Höglandssjukhuset Eksjö och Övriga sjukhus

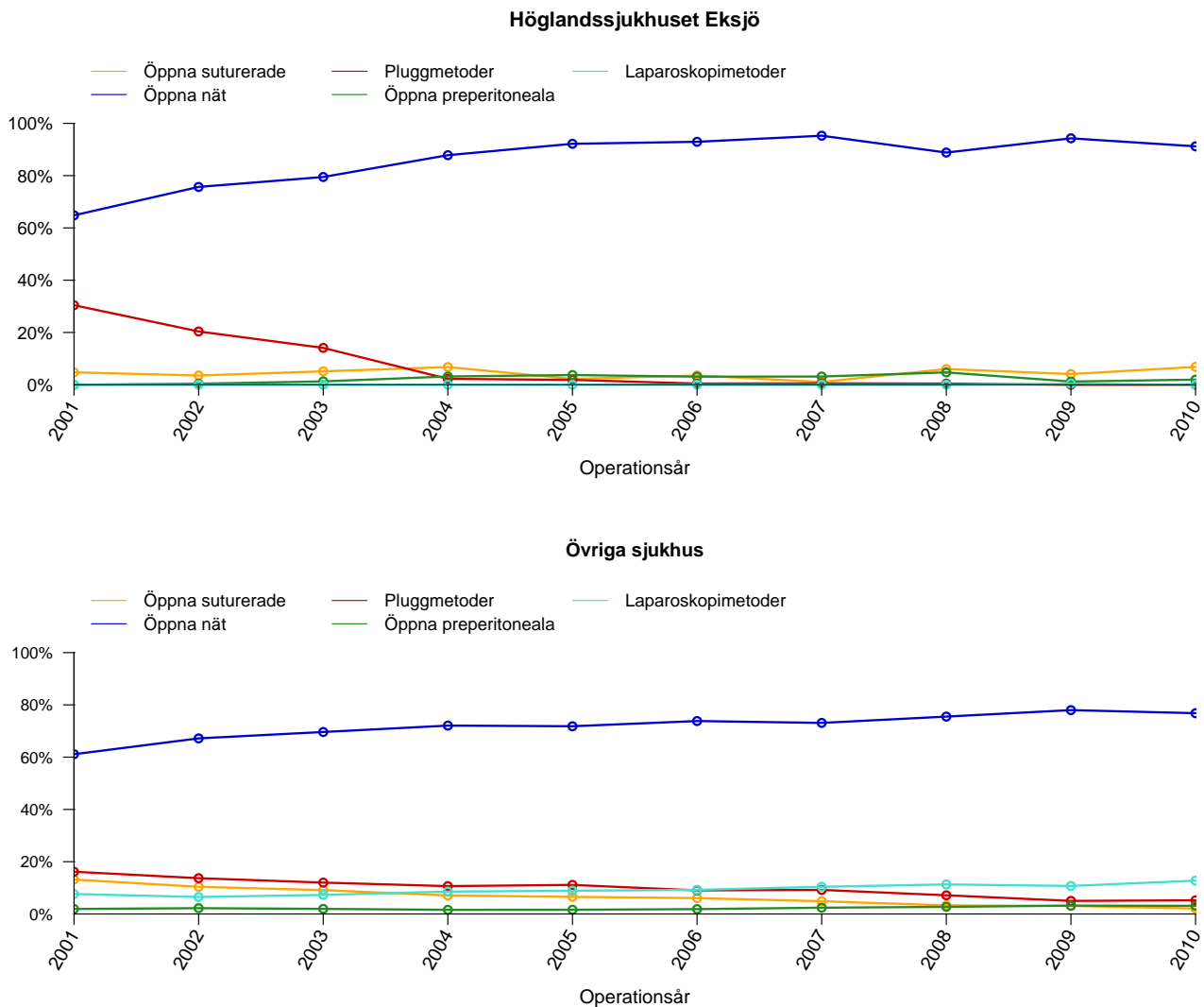
Kvinnor (%)	2001	2002	2003	2004	2005	2006	2007	2008	2009	2010	Total
Höglandssjukhuset Eksjö											
Lednings/lokal	0.0	9.1	0.0	5.3	0.0	0.0	0.0	9.1	0.0	0.0	1.9
Epidural/spinal	41.2	27.3	57.1	31.6	27.3	28.6	26.7	18.2	23.1	28.6	32.5
Narkos	58.8	63.6	42.9	63.2	72.7	71.4	73.3	72.7	76.9	71.4	65.6
Övriga sjukhus											
Lednings/lokal	14.4	15.9	17.3	18.9	19.5	15.8	16.2	14.6	15.4	13.3	16.2
Epidural/spinal	21.9	14.9	14.8	14.1	11.6	10.2	9.7	9.1	7.2	7.1	11.7
Narkos	63.7	69.3	67.9	67.0	68.9	74.1	74.1	76.3	77.4	79.6	72.1

Operationsmetod vid operation av bråcket - totalt



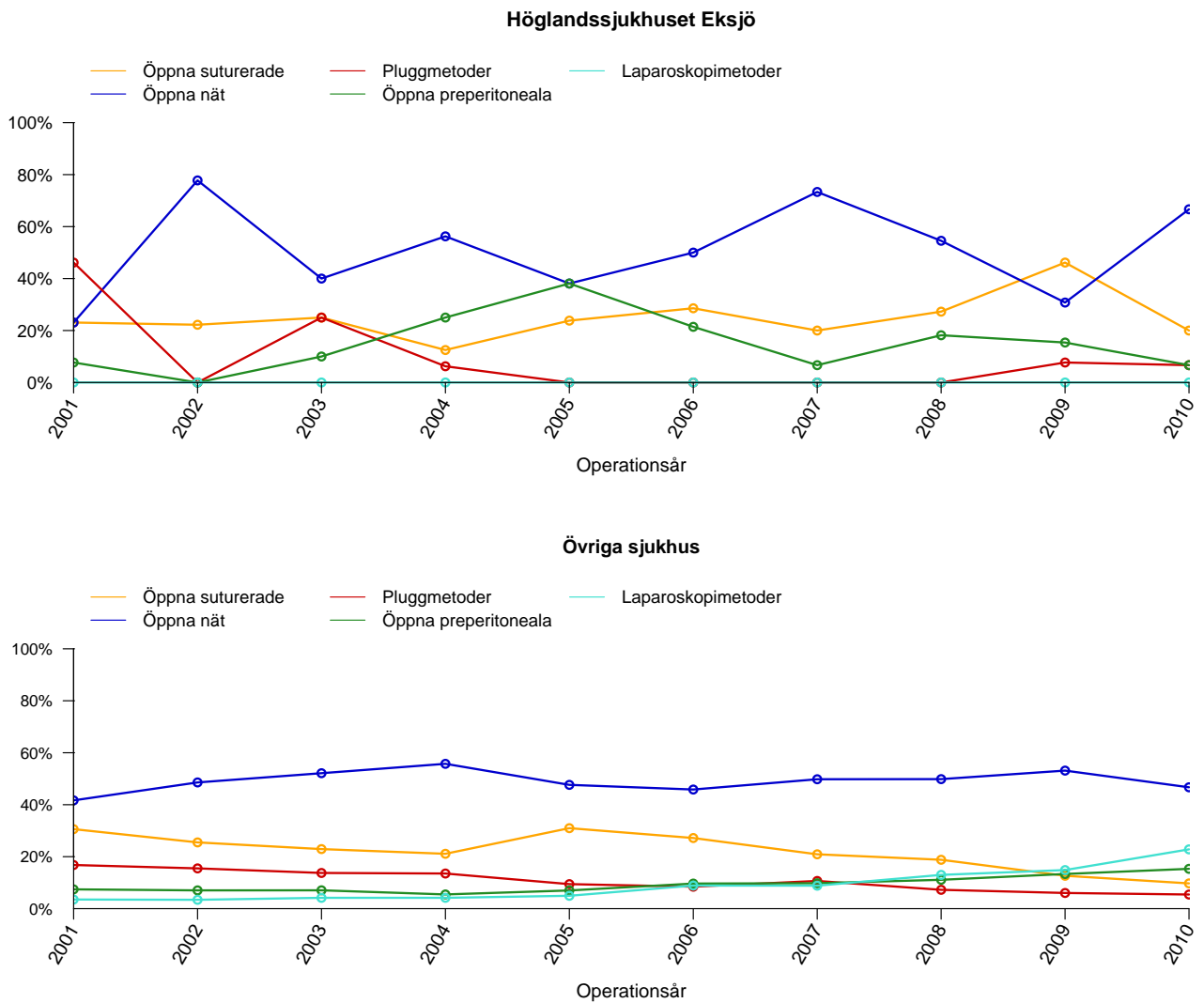
Figur 9: Operationsmetod använd vid bräckoperation vid Höglandssjukhuset Eksjö och Övriga sjukhus.

Operationsmetod vid operation av bråcket - män



Figur 10: Operationsmetod använd vid bräckoperation av män vid Höglandssjukhuset Eksjö och Övriga sjukhus.

Operationsmetod vid operation av bråcket - kvinnor



Figur 11: Operationsmetod använd vid bräckoperation av kvinnor vid Höglandssjukhuset Eksjö och Övriga sjukhus.

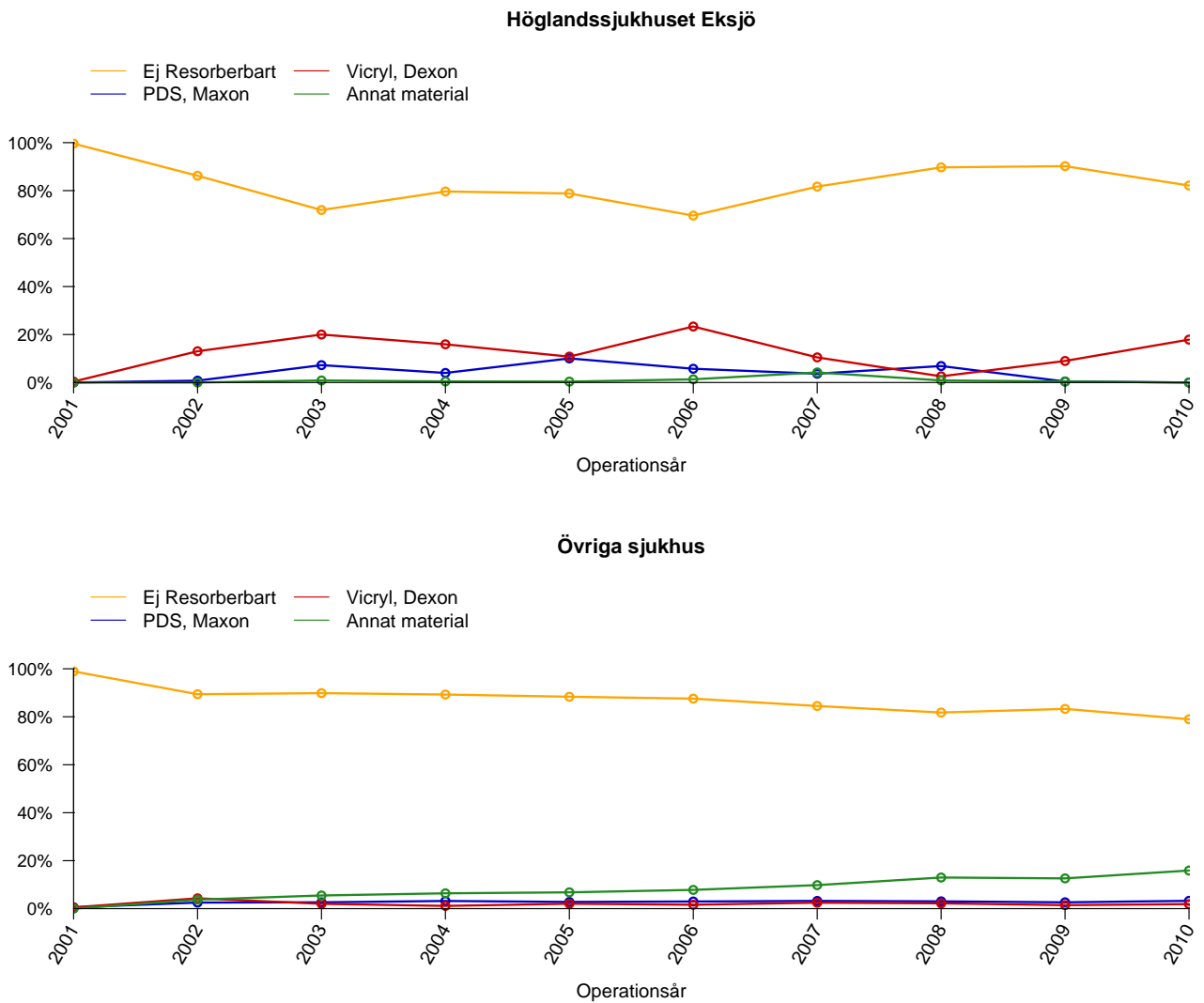
Tabell 10: Operationsmetod använd vid bräckoperation av män vid Höglandssjukhuset Eksjö och Övriga sjukhus

Män (%)	2001	2002	2003	2004	2005	2006	2007	2008	2009	2010	Totalt
Höglandssjukhuset Eksjö											
Öppna suturerade	4.7	3.5	5.1	6.8	2.2	3.5	1.0	6.0	4.1	6.8	4.4
Öppna nät	64.8	75.7	79.5	87.8	92.2	93.0	95.3	88.8	94.3	91.2	85.9
Pluggmetoder	30.4	20.4	14.1	2.3	1.9	0.4	0.5	0.4	0.0	0.0	7.5
Öppna preperitoneala	0.0	0.4	1.3	3.2	3.7	3.1	3.1	4.7	1.2	2.0	2.2
Laparoskopimetoder	0.0	0.0	0.0	0.0	0.0	0.0	0.0	0.0	0.4	0.0	0.0
Övriga sjukhus											
Öppna suturerade	13.2	10.4	9.1	7.1	6.5	6.1	4.9	3.3	3.1	2.1	6.4
Öppna nät	61.1	67.2	69.6	72.1	71.8	73.8	73.1	75.5	78.0	76.8	72.2
Pluggmetoder	16.2	13.7	12.0	10.7	11.1	9.0	9.2	7.2	5.0	5.2	9.8
Öppna preperitoneala	1.9	2.2	1.9	1.6	1.6	1.9	2.4	2.7	3.2	3.1	2.3
Laparoskopimetoder	7.6	6.5	7.3	8.6	8.9	9.2	10.4	11.3	10.7	12.8	9.4

Tabell 11: Operationsmetod använd vid bräckoperation av kvinnor vid Höglandssjukhuset Eksjö och Övriga sjukhus

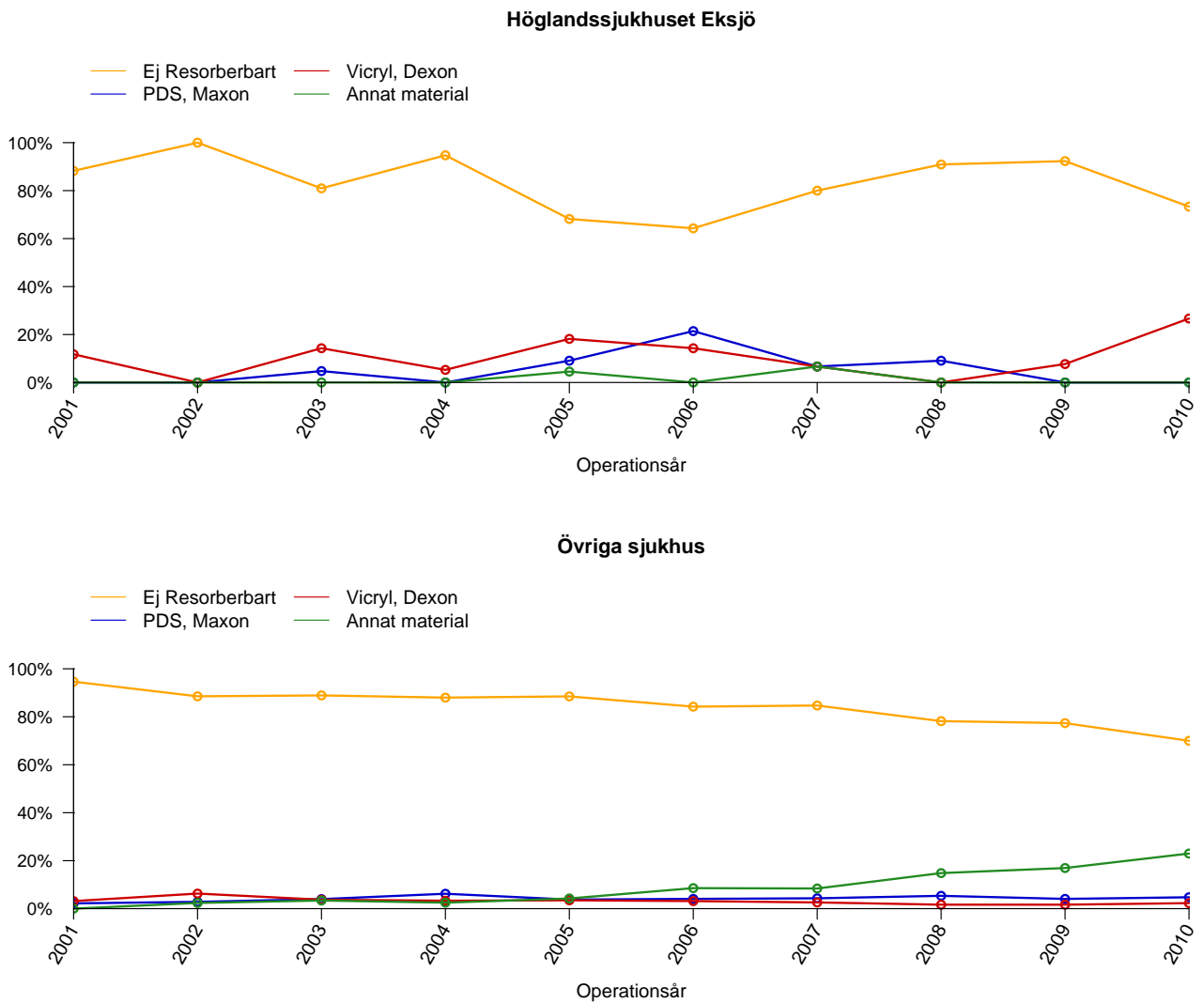
Kvinnor (%)	2001	2002	2003	2004	2005	2006	2007	2008	2009	2010	Totalt
Höglandssjukhuset Eksjö											
Öppna suturerade	23.1	22.2	25.0	12.5	23.8	28.6	20.0	27.3	46.2	20.0	24.5
Öppna nät	23.1	77.8	40.0	56.2	38.1	50.0	73.3	54.5	30.8	66.7	49.7
Pluggmetoder	46.2	0.0	25.0	6.2	0.0	0.0	0.0	0.0	7.7	6.7	9.5
Öppna preperitoneala	7.7	0.0	10.0	25.0	38.1	21.4	6.7	18.2	15.4	6.7	16.3
Laparoskopimetoder	0.0	0.0	0.0	0.0	0.0	0.0	0.0	0.0	0.0	0.0	0.0
Övriga sjukhus											
Öppna suturerade	30.6	25.5	22.9	21.1	31.0	27.2	20.9	18.8	12.7	9.7	21.7
Öppna nät	41.7	48.6	52.1	55.7	47.6	45.8	49.8	49.8	53.1	46.7	49.3
Pluggmetoder	16.8	15.5	13.7	13.5	9.4	8.5	10.7	7.3	6.0	5.4	10.1
Öppna preperitoneala	7.4	7.0	7.1	5.5	7.0	9.6	9.8	11.1	13.3	15.3	9.6
Laparoskopimetoder	3.5	3.4	4.2	4.2	4.9	8.9	8.8	13.0	14.8	22.8	9.4

Huvudsakligt suturmaterial vid operation av bråcket - män



Figur 12: Huvudsakligt suturmaterial använt vid bräckoperation av män vid Höglandssjukhuset Eksjö och Övriga sjukhus.

Huvudsakligt suturmaterial vid operation av bröstet - kvinnor



Figur 13: Huvudsakligt suturmaterial använt vid bröstoperation av kvinnor vid Höglandssjukhuset Eksjö och Övriga sjukhus.

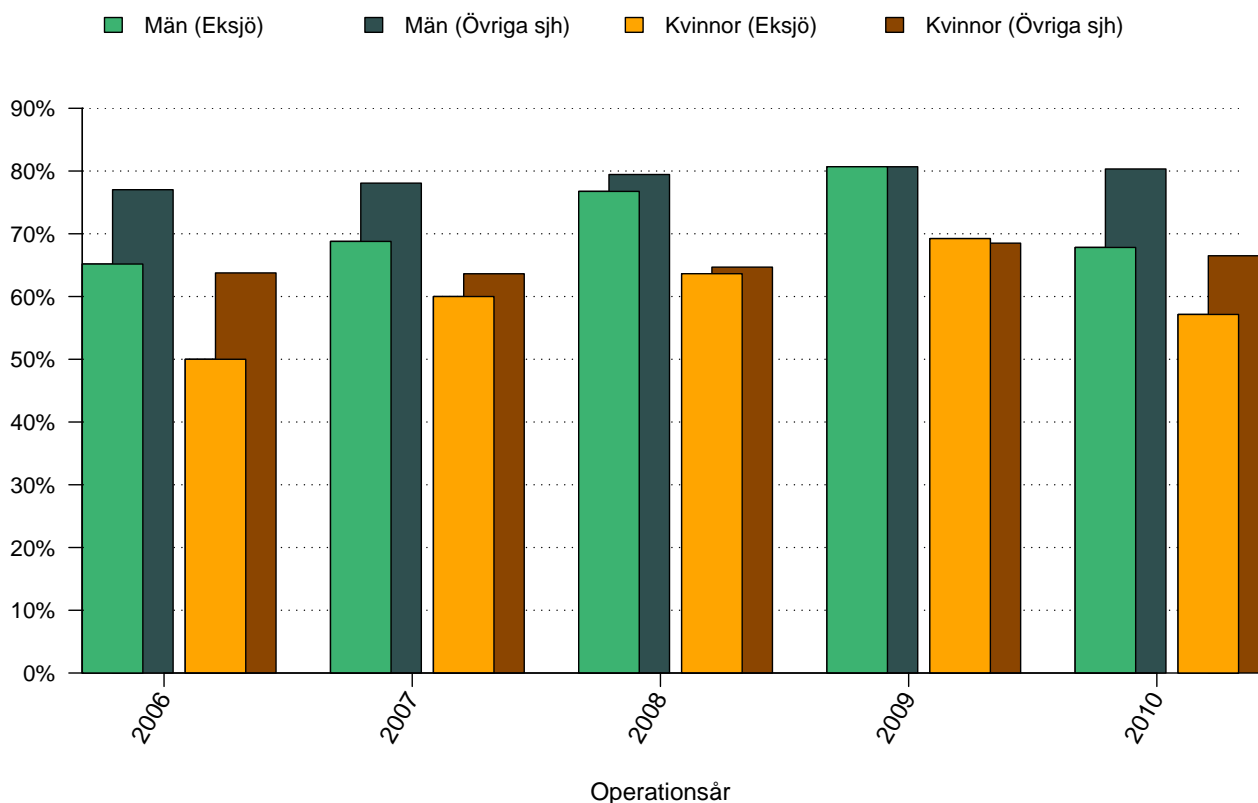
Tabell 12: Huvudsakligt suturmaterial använt vid bräckoperation av män vid Höglandssjukhuset Eksjö och Övriga sjukhus

Män (%)	2001	2002	2003	2004	2005	2006	2007	2008	2009	2010	Totalt
Höglandssjukhuset Eksjö											
Ej resorberbart	99.6	86.2	71.9	79.6	78.8	69.6	81.7	89.7	90.2	82.1	83.2
PDS, Maxon	0.0	0.8	7.2	4.0	10.0	5.7	3.7	6.9	0.4	0.0	3.9
Vicryl, Dexon	0.4	13.0	20.0	15.9	10.8	23.3	10.5	2.6	9.0	17.9	12.1
Annat material	0.0	0.0	0.9	0.4	0.4	1.3	4.2	0.9	0.4	0.0	0.8
Övriga sjukhus											
Ej resorberbart	98.9	89.4	89.9	89.3	88.4	87.6	84.5	81.8	83.3	79.0	87.0
PDS, Maxon	0.5	2.5	2.6	3.2	2.8	3.0	3.2	3.0	2.6	3.3	2.7
Vicryl, Dexon	0.5	4.3	2.0	1.1	2.1	1.6	2.5	2.2	1.5	1.9	2.0
Annat material	0.0	3.8	5.5	6.4	6.8	7.8	9.8	13.0	12.6	15.9	8.3

Tabell 13: Huvudsakligt suturmaterial använt vid bräckoperation av kvinnor vid Höglandssjukhuset Eksjö och Övriga sjukhus

Kvinnor (%)	2001	2002	2003	2004	2005	2006	2007	2008	2009	2010	Totalt
Höglandssjukhuset Eksjö											
Ej resorberbart	88.2	100.0	81.0	94.7	68.2	64.3	80.0	90.9	92.3	73.3	82.3
PDS, Maxon	0.0	0.0	4.8	0.0	9.1	21.4	6.7	9.1	0.0	0.0	5.1
Vicryl, Dexon	11.8	0.0	14.3	5.3	18.2	14.3	6.7	0.0	7.7	26.7	11.4
Annat material	0.0	0.0	0.0	0.0	4.5	0.0	6.7	0.0	0.0	0.0	1.3
Övriga sjukhus											
Ej resorberbart	94.6	88.5	88.9	88.0	88.5	84.2	84.7	78.2	77.4	70.0	84.0
PDS, Maxon	2.2	2.8	4.0	6.2	3.8	4.1	4.3	5.3	4.1	4.7	4.2
Vicryl, Dexon	3.2	6.3	3.7	3.3	3.5	3.2	2.6	1.7	1.7	2.3	3.1
Annat material	0.0	2.4	3.4	2.5	4.2	8.6	8.4	14.8	16.9	23.0	8.8

Andel operationstillfällen utförda i dagkirurgi

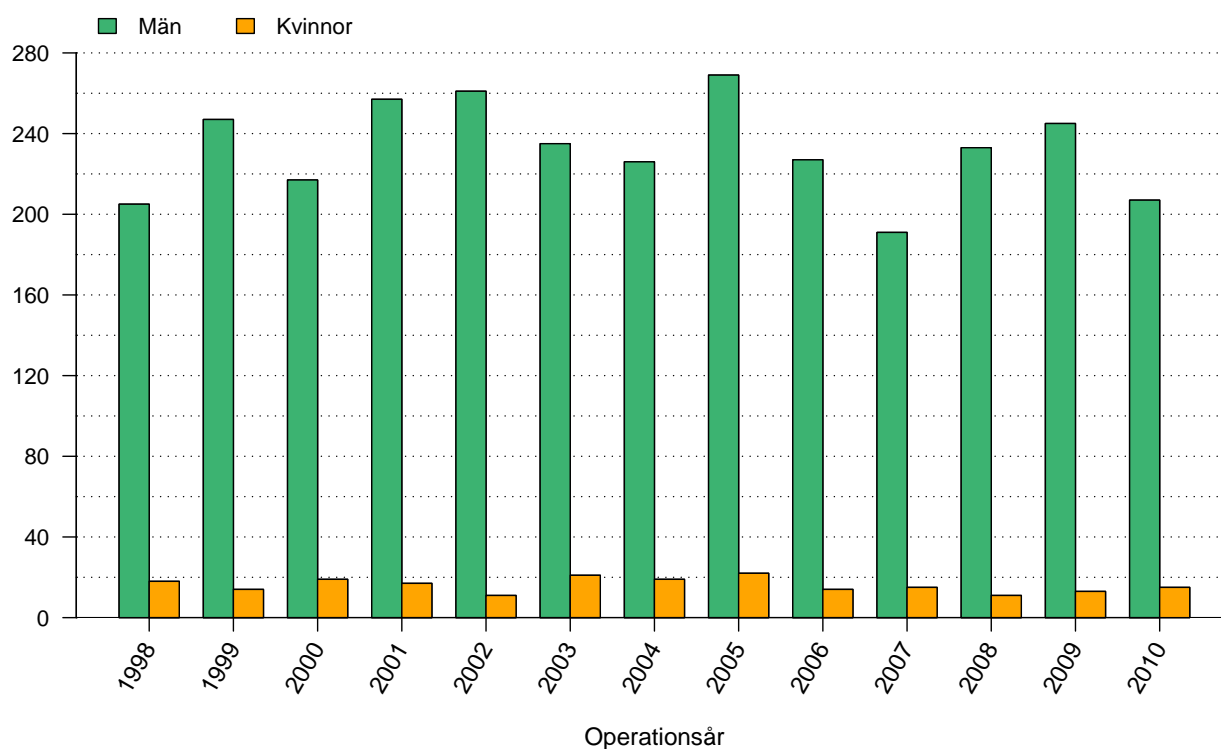


Figur 14: Andelen operationstillfällen i dagkirurgi, de senaste fem åren, vid Höglandssjukhuset Eksjö och Övriga sjukhus, för män respektive kvinnor.

Tabell 14: Andelen operationstillfällen i dagkirurgi, de senaste fem åren, vid Höglandssjukhuset Eksjö och Övriga sjukhus, för män respektive kvinnor

%	2006	2007	2008	2009	2010	Totalt
Eksjö						
Män	65.2	68.8	76.8	80.7	67.8	72.1
Kvinnor	50.0	60.0	63.6	69.2	57.1	59.7
Totalt	64.3	68.1	76.2	80.1	67.1	71.4
Övriga sjh						
Män	77.0	78.1	79.4	80.7	80.3	79.1
Kvinnor	63.8	63.6	64.7	68.5	66.5	65.4
Totalt	75.9	76.9	78.2	79.7	79.2	77.9

Antal registrerade bräck 1998- 2010

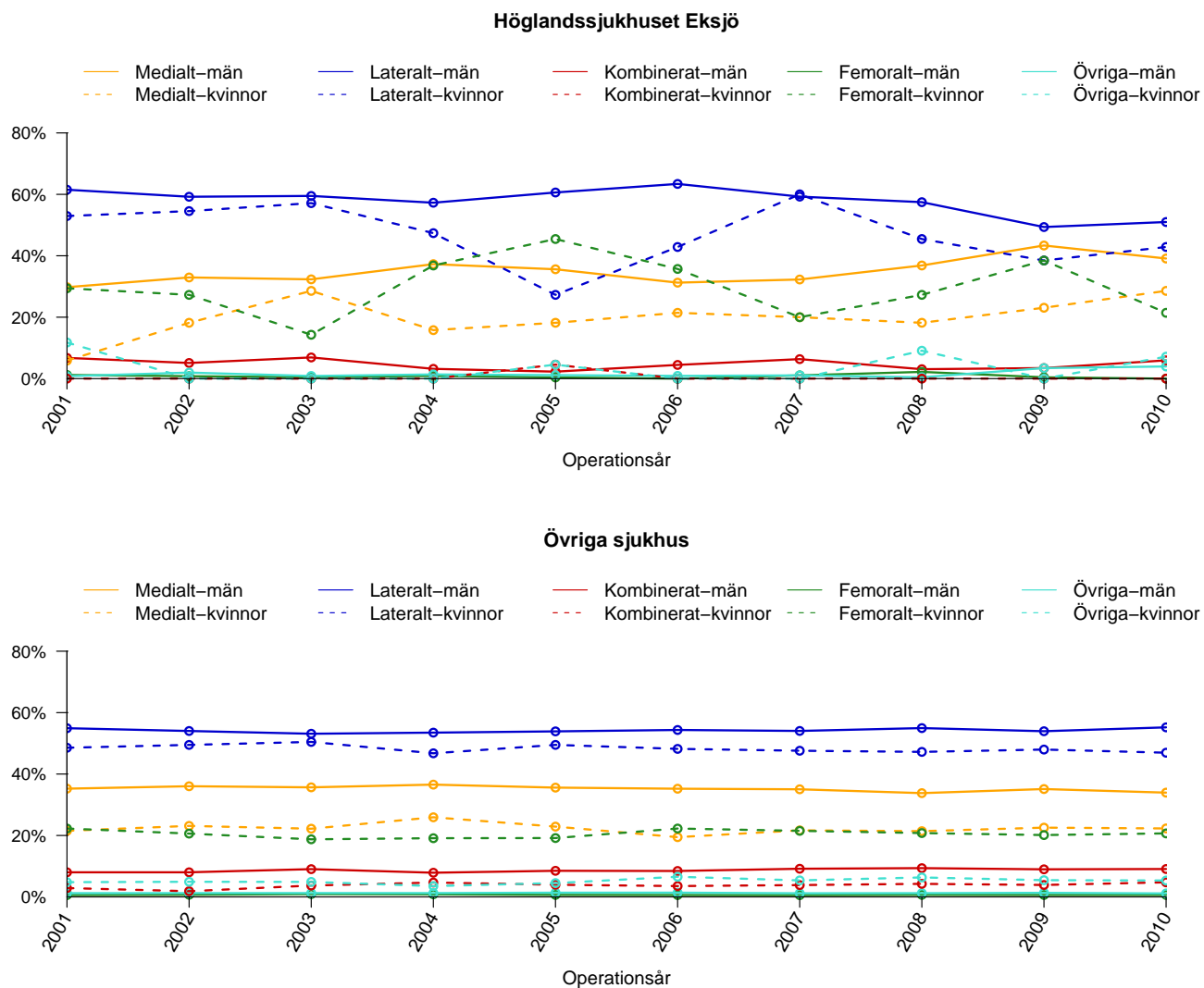


Figur 15: Antal bräck opererade vid Höglandssjukhuset Eksjö uppdelat på år och kön

Tabell 15: Antal registrerade bräck vid Höglandssjukhuset Eksjö uppdelat på år och kön

	1998	1999	2000	2001	2002	2003	2004	2005	2006	2007	2008	2009	2010	Totalt
Män	205	247	217	257	261	235	226	269	227	191	233	245	207	3020
Kvinnor	18	14	19	17	11	21	19	22	14	15	11	13	15	209
Totalt	223	261	236	274	272	256	245	291	241	206	244	258	222	3229

Bräckanatomi vid operation av bråcket



Figur 16: Bräckanatomi för bräck opererade de senaste fem åren vid Höglandssjukhuset Eksjö och Övriga sjukhus, för män respektive kvinnor.

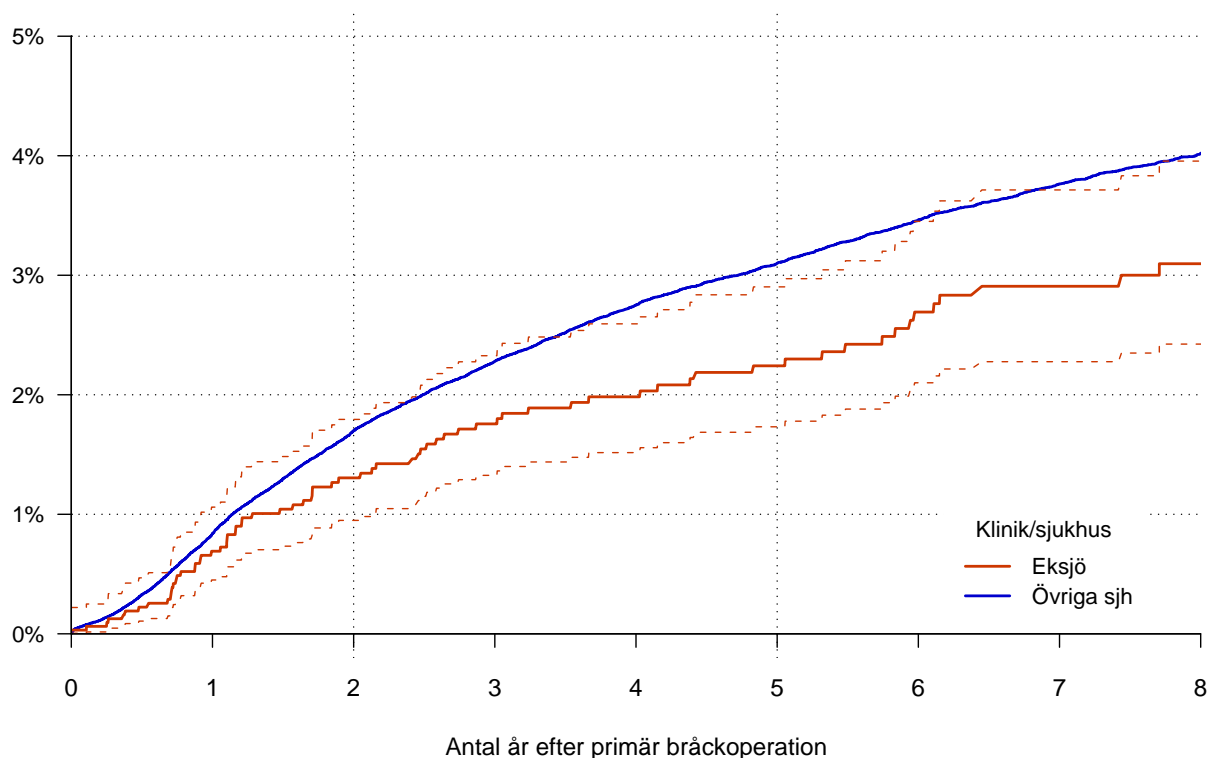
Tabell 16: Bräckanatomi för män bräckopererade de senaste fem åren vid Höglandssjukhuset Eksjö och Övriga sjukhus

Män (%)	2001	2002	2003	2004	2005	2006	2007	2008	2009	2010	Totalt
Höglandssjukhuset Eksjö											
Medialt	29.8	32.9	32.3	37.3	35.6	31.2	32.3	36.8	43.3	39.1	35.0
Lateralt	61.5	59.2	59.5	57.3	60.6	63.4	59.3	57.5	49.4	51.0	58.0
Kombinerat	6.7	5.1	6.9	3.2	2.3	4.5	6.3	3.1	3.4	5.9	4.7
Femoralt	1.2	0.8	0.4	0.9	0.4	0.0	1.1	2.2	0.4	0.0	0.7
Övriga	0.8	2.0	0.9	1.4	1.1	0.9	1.1	0.4	3.4	4.0	1.6
Övriga sjukhus											
Medialt	35.2	36.0	35.7	36.6	35.6	35.2	35.0	33.8	35.1	34.0	35.2
Lateralt	54.9	54.0	53.1	53.5	53.9	54.4	54.0	55.0	53.9	55.2	54.2
Kombinerat	8.0	8.0	9.0	7.9	8.5	8.4	9.2	9.4	9.0	9.1	8.7
Femoralt	0.6	0.7	0.9	0.8	0.6	0.6	0.6	0.7	0.6	0.6	0.7
Övriga	1.2	1.2	1.3	1.2	1.4	1.4	1.2	1.2	1.3	1.1	1.3

Tabell 17: Bräckanatomi för kvinnor bräckopererade de senaste fem åren vid Höglandssjukhuset Eksjö och Övriga sjukhus

Kvinnor (%)	2001	2002	2003	2004	2005	2006	2007	2008	2009	2010	Totalt
Höglandssjukhuset Eksjö											
Medialt	5.9	18.2	28.6	15.8	18.2	21.4	20.0	18.2	23.1	28.6	19.7
Lateralt	52.9	54.5	57.1	47.4	27.3	42.9	60.0	45.5	38.5	42.9	46.5
Kombinerat	0.0	0.0	0.0	0.0	4.5	0.0	0.0	0.0	0.0	0.0	0.6
Femoralt	29.4	27.3	14.3	36.8	45.5	35.7	20.0	27.3	38.5	21.4	29.9
Övriga	11.8	0.0	0.0	0.0	4.5	0.0	0.0	9.1	0.0	7.1	3.2
Övriga sjukhus											
Medialt	21.5	23.1	22.2	25.9	22.9	19.5	21.7	21.4	22.6	22.3	22.3
Lateralt	48.6	49.5	50.5	46.8	49.5	48.2	47.6	47.2	48.0	46.9	48.2
Kombinerat	2.9	1.9	3.7	4.7	4.0	3.5	3.9	4.3	3.9	4.7	3.8
Femoralt	22.3	20.6	18.8	19.1	19.2	22.3	21.5	20.8	20.1	20.7	20.5
Övriga	4.8	4.9	4.9	3.5	4.5	6.6	5.4	6.3	5.4	5.3	5.2

Hur stor är risken för omoperation (recidiv) i förhållande till tiden efter den primära bräckoperationen?



Figur 17: Hur stor är risken för omoperation (recidiv) i förhållande till tiden efter primär bräckoperation för Höglandssjukhuset Eksjö jämfört med Övriga sjukhus, inklusive 95 % konfidensintervall.¹ Primära operationer utförda mellan åren 1998 och 2010.

Tabell 18: Relativ risk (HR) för omoperation (recidiv) av bräck opererade vid Höglandssjukhuset Eksjö i förhållande till Övriga sjukhus

	N	Wald	SE	HR	p-värde	95% KI	
						nedre	övre
Övriga sjh	184498			1.000			
Eksjö	3225	-2.23	0.12	0.766	0.025	0.61	0.97

N = 187723. Bräck opererade 1998-2010. Både primär- och recidivbräck. Uppföljningstid begränsad till 8 år.

¹Ifall kliniken deltagit i SBR mindre än 3 år saknas beräkning av risk för recidiv med konfidensintervall, istället visas andelen bräck som senare omopererats för recidiv för kliniken och övriga sjukhus. Detsamma gäller ifall kliniken har registrerat färre än 6 senare recidiv