

Svenskt Bräckregister

Nationellt kvalitetsregister för bräckkirurgi

**Klinikrapport för Hudiksvalls sjukhus
jämfört med Övriga sjukhus**

Bräckoperationer utförda perioden 1995 - 2010

Registercentrum:

Pär Nordin

Registeransvarig

Kirurgkliniken, Östersunds sjukhus

831 83 Östersund, Tel: 063-15 30 00

Epost: par.nordin@jll.se

Hemsida: <https://sbr.norrnod.se>

Öppen hemsida: www.svensktbrackregister.se

Annika Enarsson

Registersekriterare

Kirurgkliniken, Östersunds sjukhus

831 83, Östersunds sjukhus, Tel: 063-15 30 00

Epost: annika.enarsson@jll.se

Fax: 063 - 15 44 02

Frågor om rapporten kan ställas till statistiker: Benjamin Häggqvist

benjamin.haggqvist@oc.umu.se, Tel: 090- 785 47 34

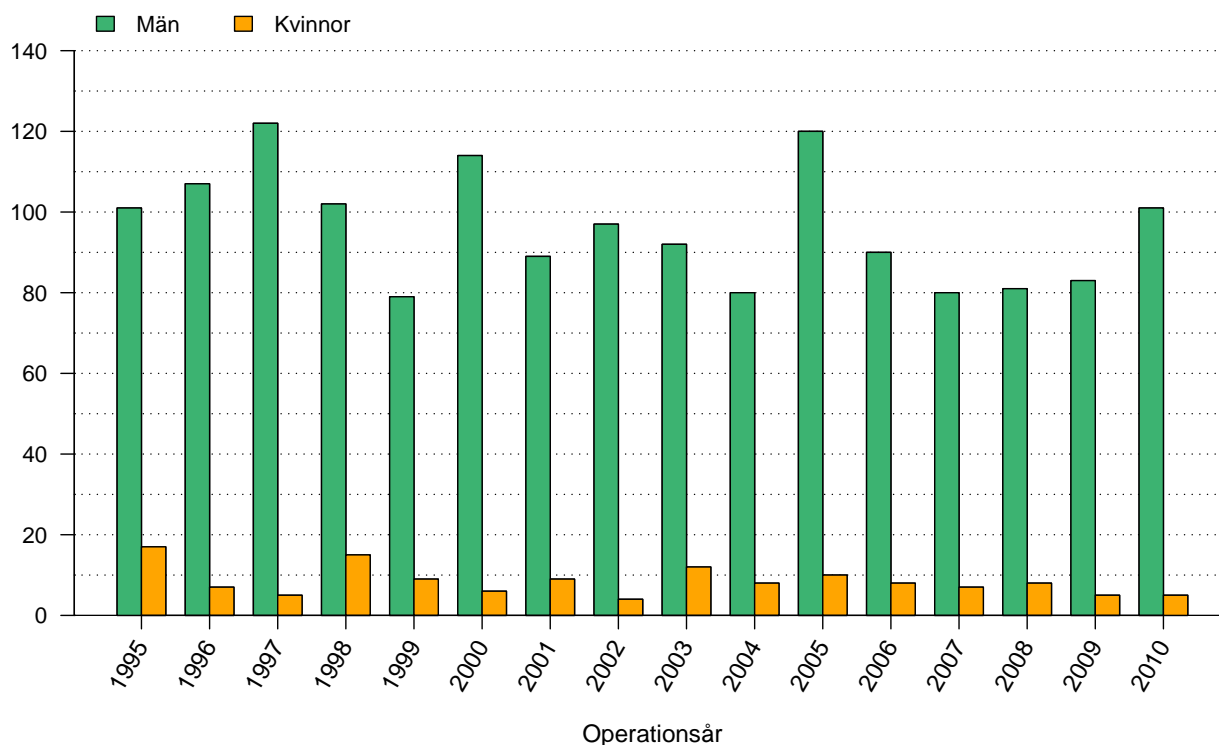
Tabeller

1	Antal registrerade bräckoperationer	1
2	Väntetid mellan remiss och operation	2
3	Genomsnittsålder vid operation män	3
4	Genomsnittsålder vid operation kvinnor	4
5	Andelen kvinnliga patienter	5
6	Andel bilaterala operationer	6
7	Andel akutopererade bräck	7
8	Anestesimetod män	9
9	Anestesimetod kvinnor	9
10	Operationsmetod män	13
11	Operationsmetod kvinnor	13
12	Suturmaterial män	16
13	Suturmaterial kvinnor	16
14	Andel operationstillfällen i dagkirurgi	17
15	Antal registrerade bräck	18
16	Bräckanatomi män	20
17	Bräckanatomi kvinnor	20
18	Risk för omoperation jämfört med övriga sjukhus	21

Figurer

1	Antal registrerade bräckoperationer	1
2	Väntetid mellan remiss och bräckoperation	2
3	Åldersfördelning män	3
4	Åldersfördelning kvinnor	4
5	Andelen kvinnliga patienter	5
6	Andelen bilaterala operationer	6
7	Andelen akutopererade bräck	7
8	Anestesimetod	8
9	Operationsmetod	10
10	Operationsmetod män	11
11	Operationsmetod kvinnor	12
12	Suturmaterial män	14
13	Suturmaterial kvinnor	15
14	Andelen operationstillfällen i dagkirurgi	17
15	Antal registrerade bräck	18
16	Bräckanatomi	19
17	Risk för omoperation	21

Antal registrerade bräckoperationer 1995 - 2010



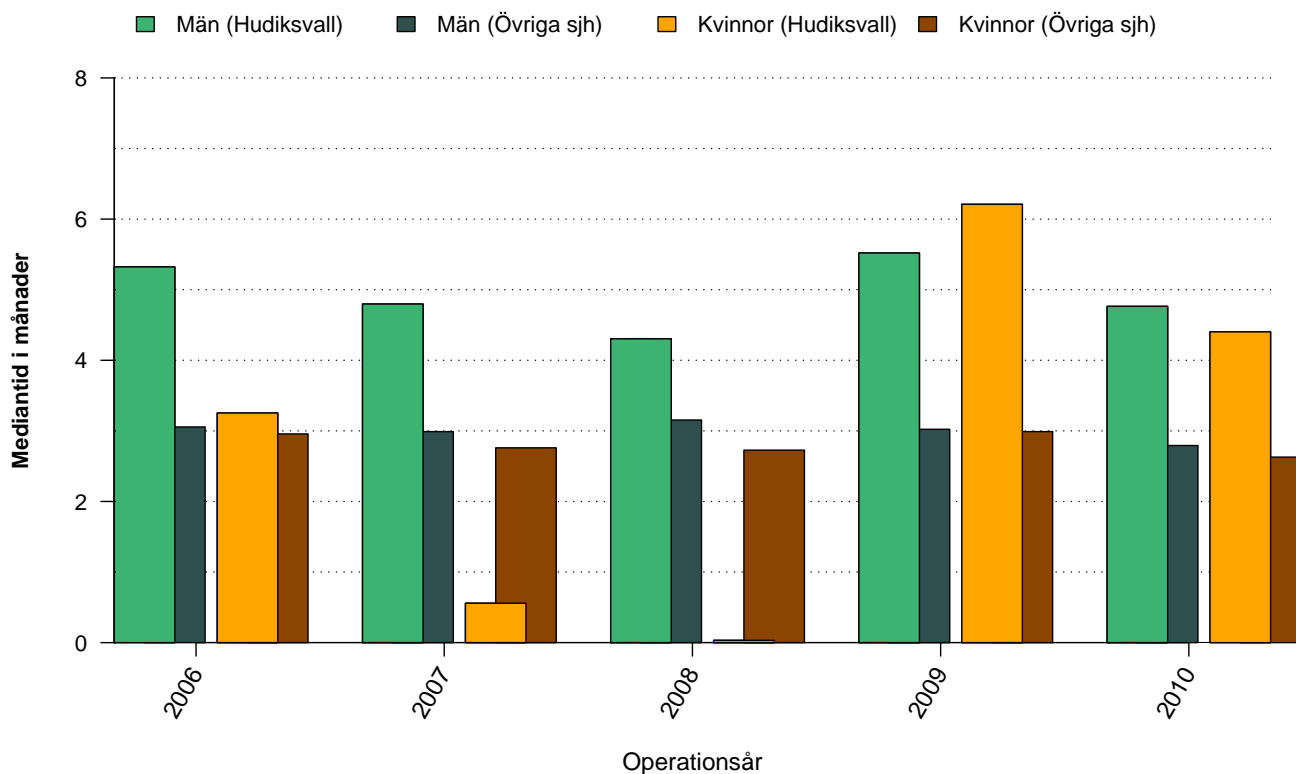
Figur 1: Antal bräckoperationer vid Hudiksvalls sjukhus uppdelat på år och kön

Tabell 1: Antal bräckoperationer vid Hudiksvalls sjukhus uppdelat på år och kön

	1995	1996	1997	1998	1999	2000	2001	2002	2003	2004	2005
Män	101	107	122	102	79	114	89	97	92	80	120
Kvinnor	17	7	5	15	9	6	9	4	12	8	10
Totalt	118	114	127	117	88	120	98	101	104	88	130

	2006	2007	2008	2009	2010	Totalt
Män	90	80	81	83	101	1538
Kvinnor	8	7	8	5	5	135
Totalt	98	87	89	88	106	1673

Väntetid mellan remiss och bråckoperation

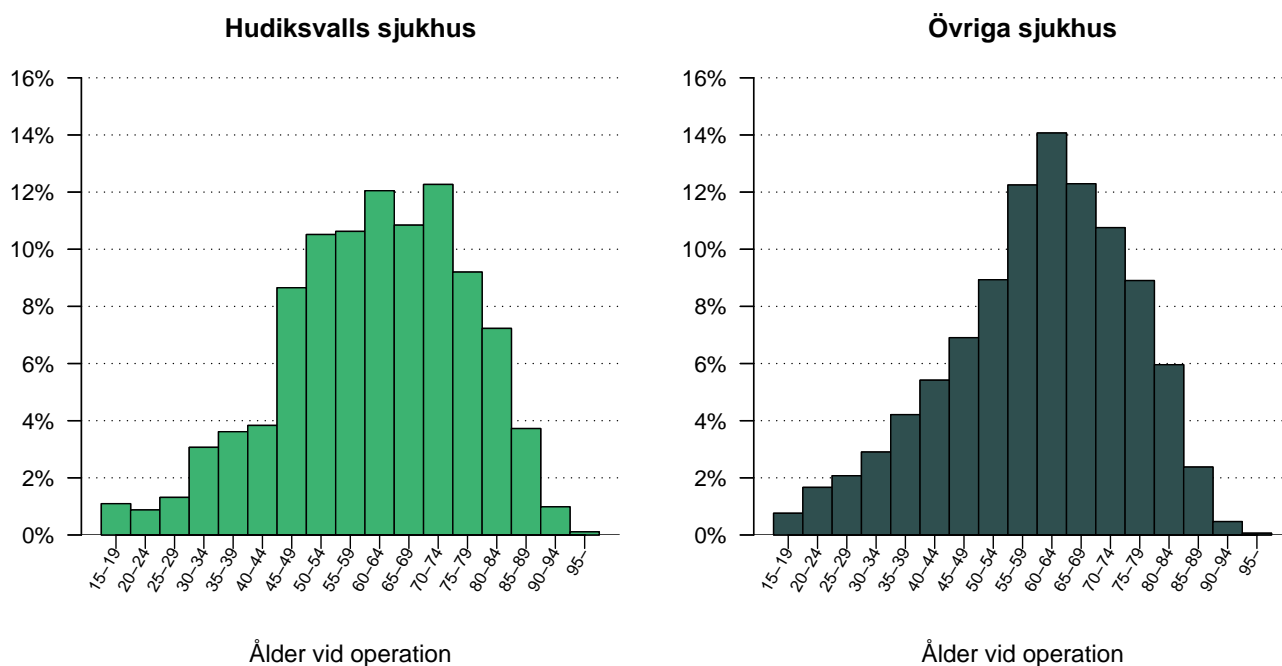


Figur 2: Väntetid (i månader) mellan remiss och bråckoperation för Hudiksvalls sjukhus och Övriga sjukhus, de senaste fem åren, uppdelat på män respektive kvinnor.

Tabell 2: Väntetid (i månader) mellan remiss och bråckoperation för Hudiksvalls sjukhus och Övriga sjukhus, de senaste fem åren, uppdelat på män respektive kvinnor

månader	2006	2007	2008	2009	2010	Totalt
Hudiksvall						
Män	5.3	4.8	4.3	5.5	4.8	4.9
Kvinnor	3.3	0.6	0.0	6.2	4.4	1.2
Totalt	4.9	4.6	3.8	5.7	4.7	4.7
Övriga sjh						
Män	3.1	3.0	3.2	3.0	2.8	3.0
Kvinnor	3.0	2.8	2.7	3.0	2.6	2.8
Totalt	3.1	3.0	3.1	3.0	2.8	3.0

Operationsålder, män opererade 2001 - 2010

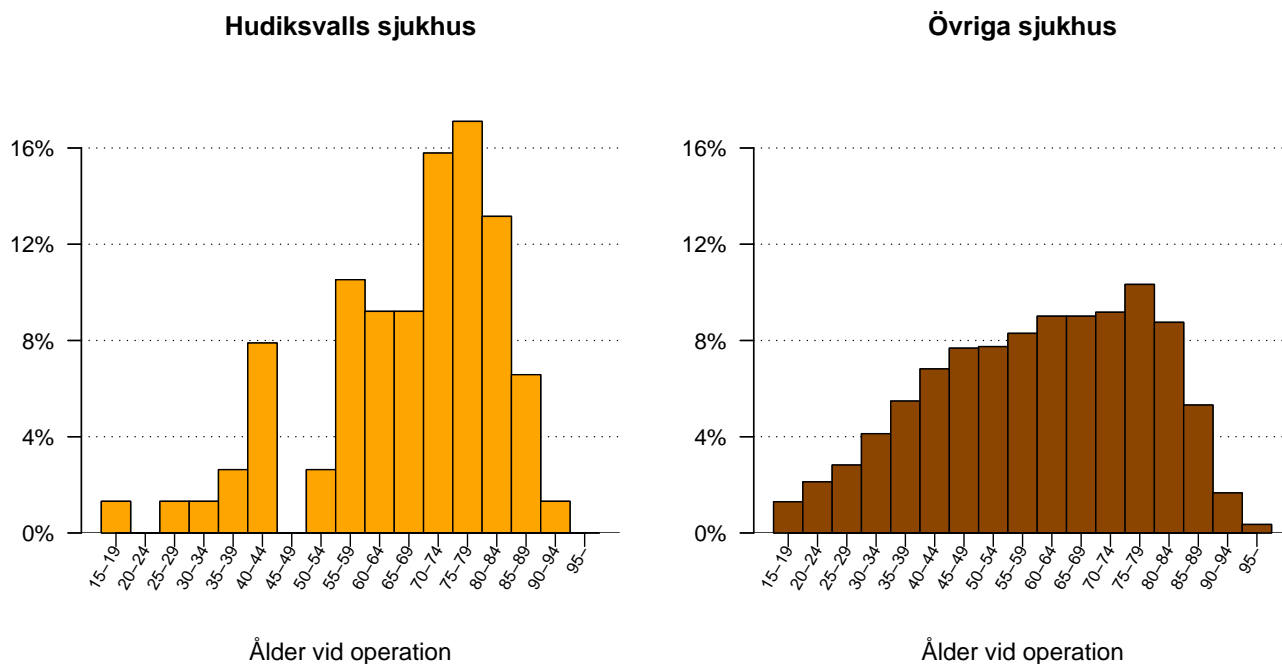


Figur 3: Åldersfördelning för män opererade under perioden 2001 - 2010, vid Hudiksvalls sjukhus respektive Övriga sjukhus.

Tabell 3: Åldersfördelning för män opererade under de senaste tio åren vid Hudiksvalls sjukhus respektive Övriga sjukhus

ålder	2001	2002	2003	2004	2005	2006	2007	2008	2009	2010	Totalt
Hudiksvall											
medel	56.2	63.2	58.6	60.1	60.4	63.0	59.7	65.0	65.6	64.2	61.6
median	54	62	60	62	61	67	60	63	66	67	63
Övriga sjh											
medel	59.2	59.1	59.7	60.0	60.3	60.3	60.4	60.7	61.0	61.1	60.2
median	60	60	61	61	62	62	62	62	63	63	62

Operationsålder, kvinnor opererade 2001 - 2010

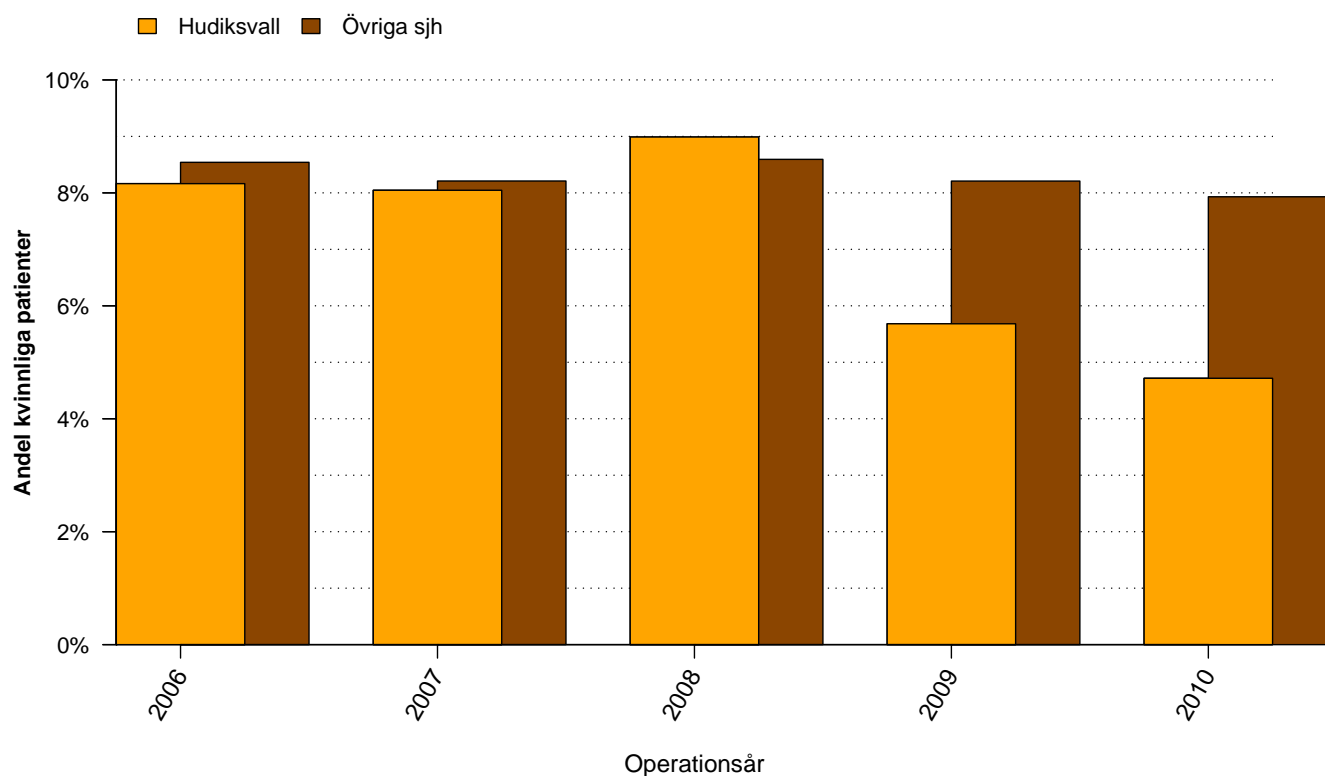


Figur 4: Åldersfördelning för kvinnor opererade under perioden 2001 - 2010, vid Hudiksvalls sjukhus respektive Övriga sjukhus.

Tabell 4: Åldersfördelning för kvinnor opererade under de senaste tio åren vid Hudiksvalls sjukhus respektive Övriga sjukhus

ålder	2001	2002	2003	2004	2005	2006	2007	2008	2009	2010	Totalt
Hudiksvall											
medel	56.5	72.7	64.8	68.3	65.7	71.5	65.6	69.8	76.6	70.1	67.1
median	60	71	64	73	72	77	69	78	80	73	71
Övriga sjh											
medel	59.5	60.2	59.3	60.3	60.0	60.4	60.1	61.0	61.2	61.4	60.4
median	59	61	60	61	61	62	62	63	64	65	62

Andel bräckoperationer som utförts på kvinnor

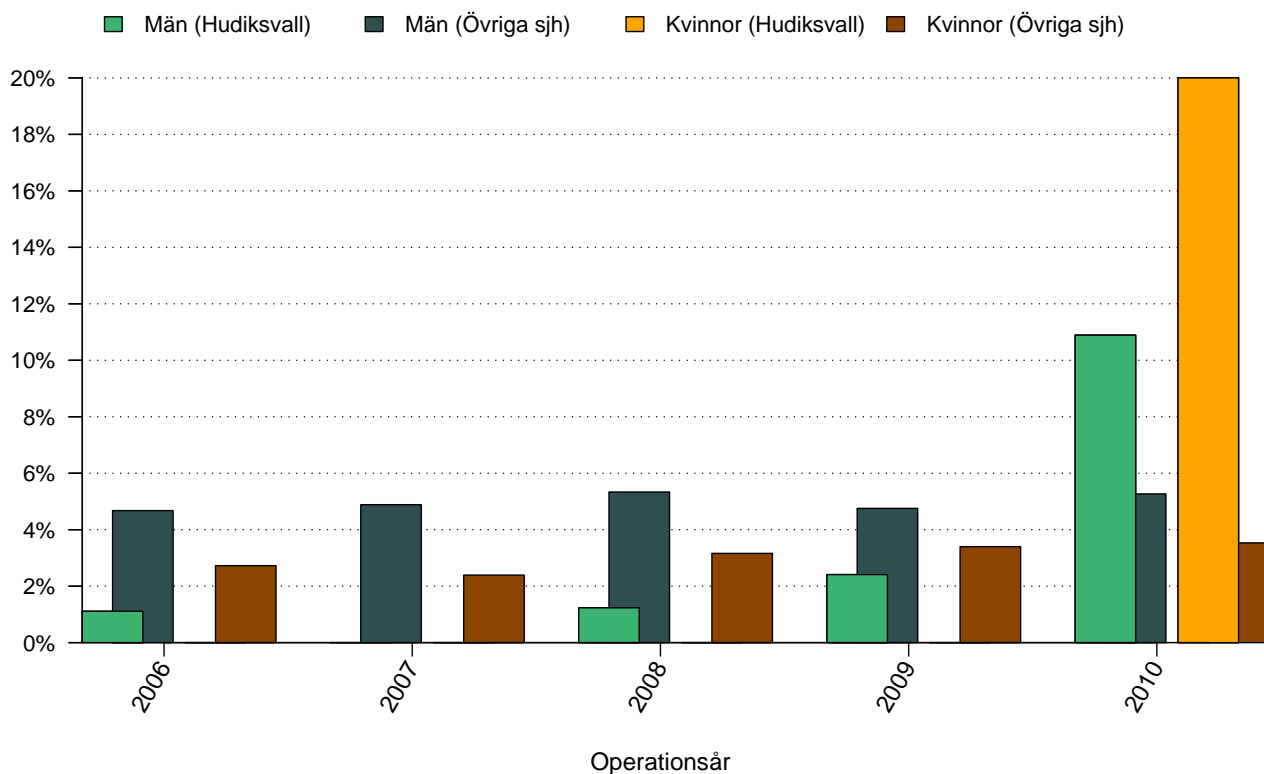


Figur 5: Andelen kvinnliga patienter, de senaste fem åren, vid Hudiksvalls sjukhus respektive Övriga sjukhus.

Tabell 5: Andelen kvinnliga patienter, de senaste fem åren, vid Hudiksvalls sjukhus respektive Övriga sjukhus

%	2006	2007	2008	2009	2010	Totalt
Hudiksvall	8.2	8.0	9.0	5.7	4.7	7.1
Övriga sjh	8.5	8.2	8.6	8.2	7.9	8.3

Andel bilaterala bräckoperationer

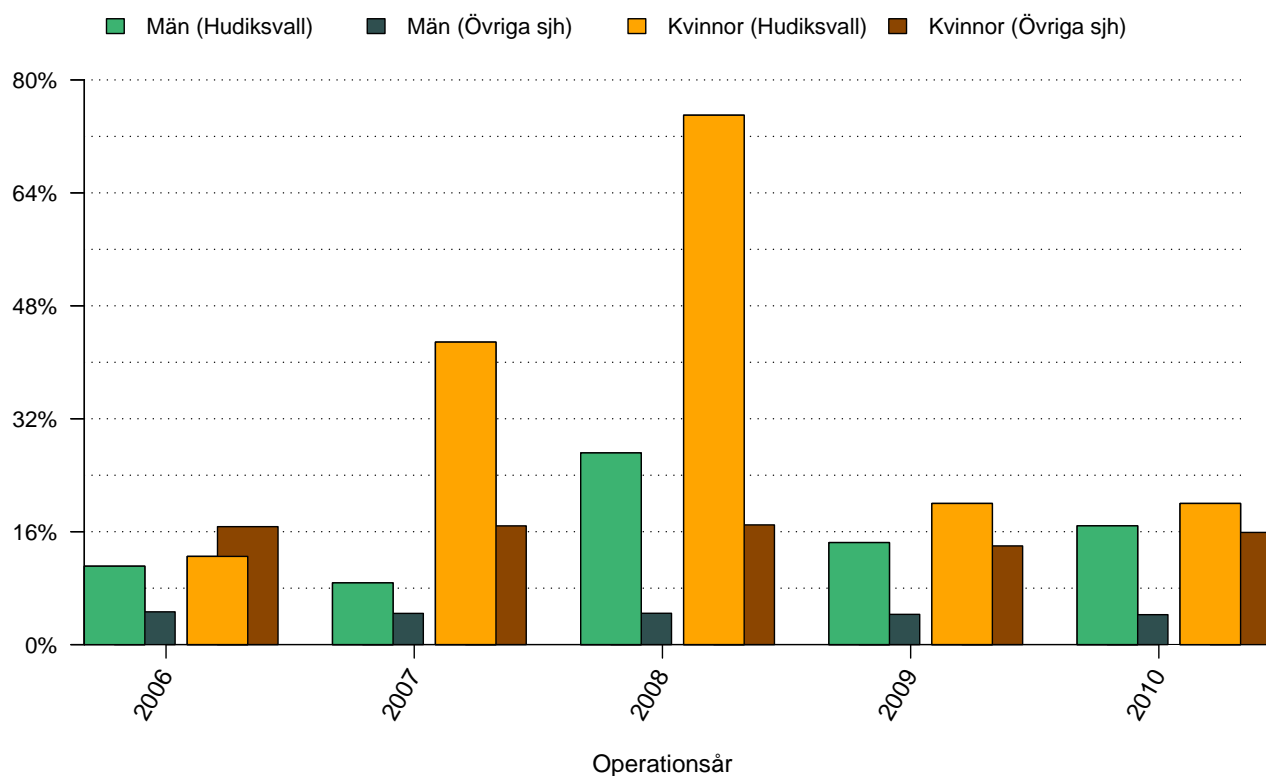


Figur 6: Andelen bilaterala bräckoperationer, de senaste fem åren, vid Hudiksvalls sjukhus respektive Övriga sjukhus, uppdelat på kön.

Tabell 6: Andelen bilaterala bräckoperationer, de senaste fem åren, vid Hudiksvalls sjukhus respektive Övriga sjukhus, uppdelat på kön

%	2006	2007	2008	2009	2010	Totalt
Hudiksvall						
Män	1.1	0.0	1.2	2.4	10.9	3.4
Kvinnor	0.0	0.0	0.0	0.0	20.0	3.0
Totalt	1.0	0.0	1.1	2.3	11.3	3.4
Övriga sjh						
Män	4.7	4.9	5.3	4.8	5.3	5.0
Kvinnor	2.7	2.4	3.2	3.4	3.5	3.0
Totalt	4.5	4.7	5.1	4.6	5.1	4.8

Andel akutopererade bräck

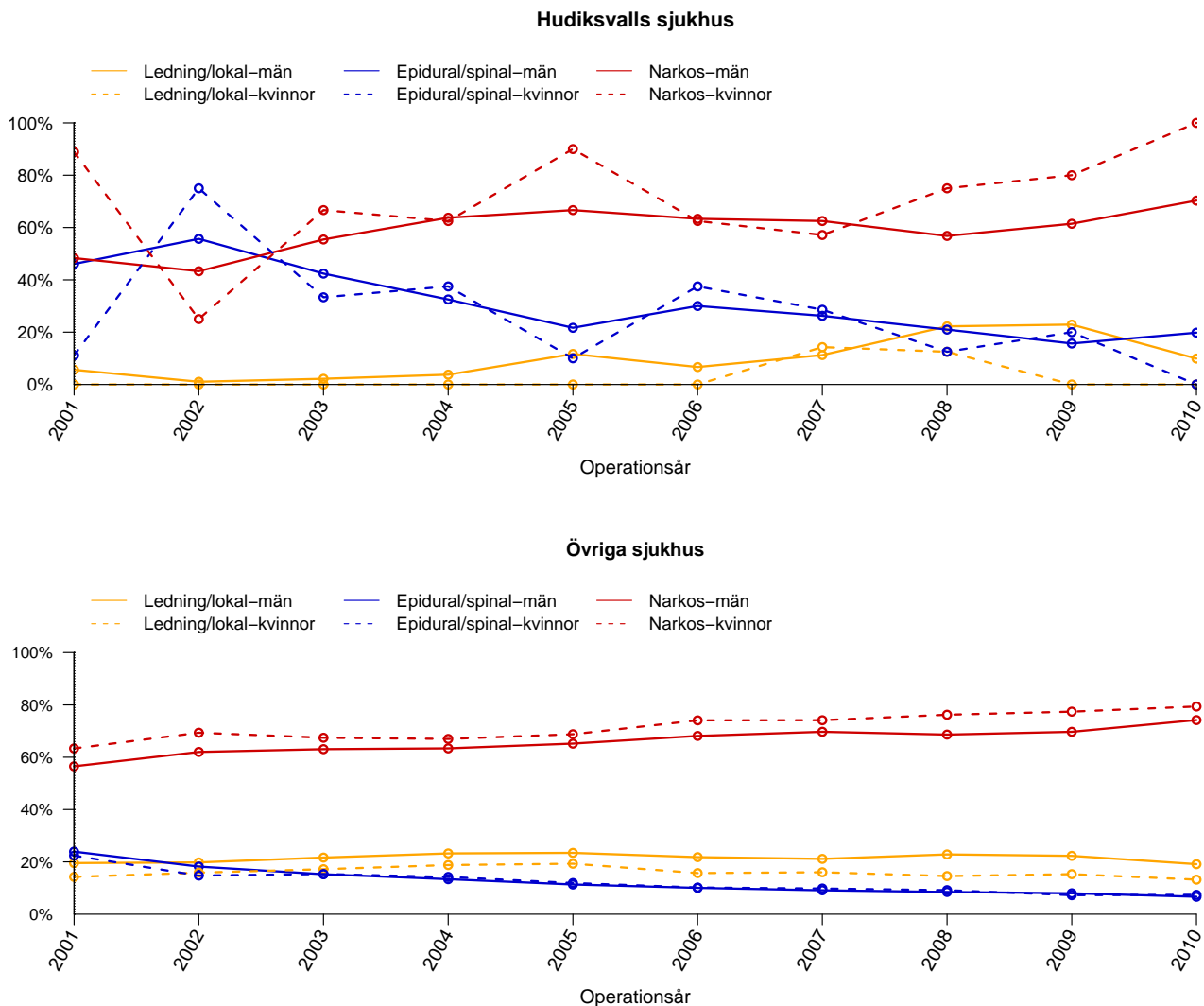


Figur 7: Andelen akutopererade bräck, de senaste fem åren, vid Hudiksvalls sjukhus respektive Övriga sjukhus, uppdelat på kön.

Tabell 7: Andelen akutopererade bräck, de senaste fem åren, vid Hudiksvalls sjukhus respektive Övriga sjukhus, uppdelat på kön

%	2006	2007	2008	2009	2010	Totalt
Hudiksvall						
Män	11.1	8.8	27.2	14.5	16.8	15.6
Kvinnor	12.5	42.9	75.0	20.0	20.0	36.4
Totalt	11.2	11.5	31.5	14.8	17.0	17.1
Övriga sjh						
Män	4.6	4.4	4.4	4.3	4.2	4.4
Kvinnor	16.7	16.8	17.0	14.0	15.9	16.1
Totalt	5.7	5.4	5.5	5.1	5.2	5.4

Anestesimetod använd vid operationstillfället



Figur 8: Anestesimetod vid bräckoperation under perioden 2001 - 2010 för män respektive kvinnor.

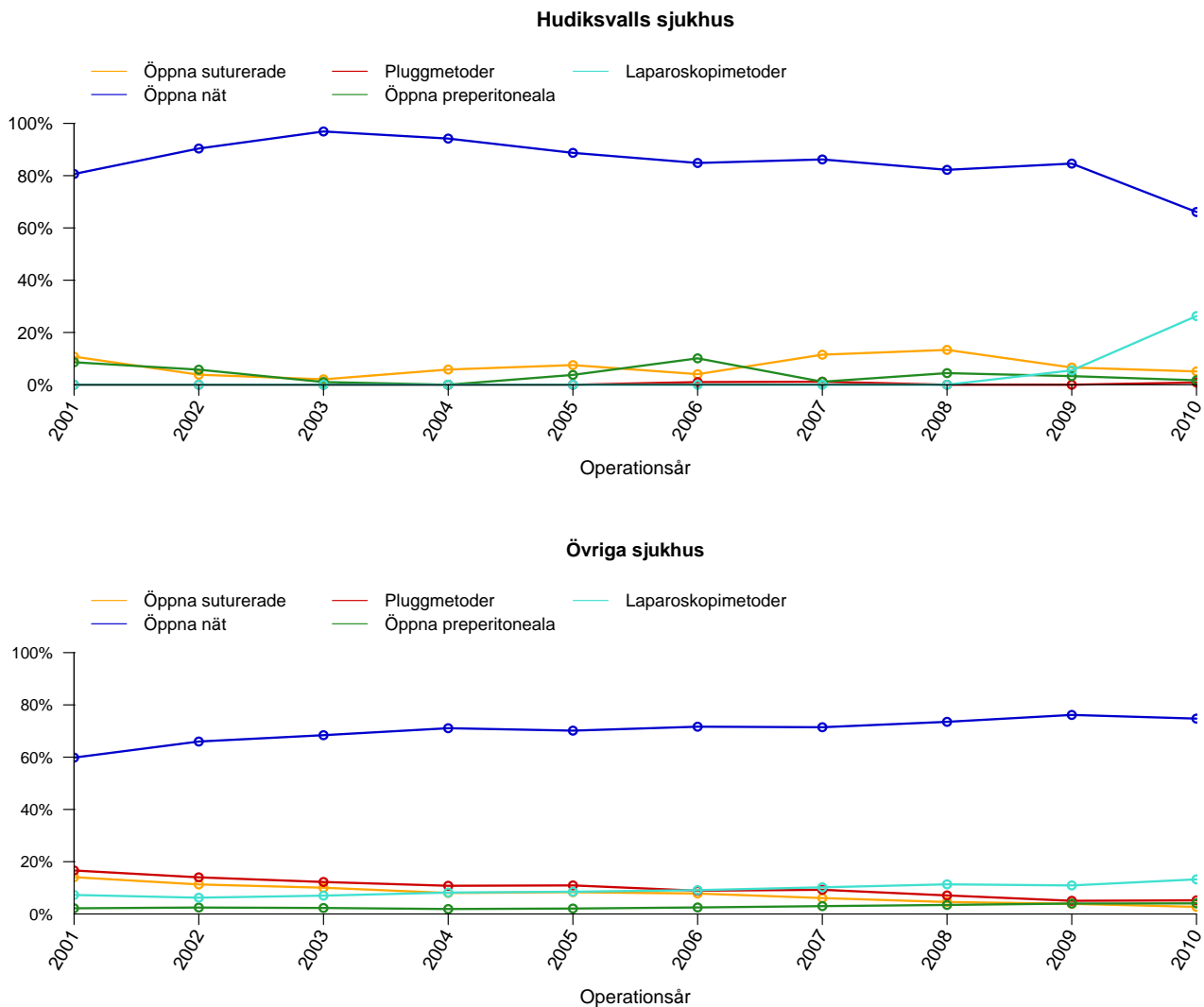
Tabell 8: Anestesimetod vid bräckoperation under perioden 2001 - 2010 för män vid Hudiksvalls sjukhus och Övriga sjukhus

Män (%)	2001	2002	2003	2004	2005	2006	2007	2008	2009	2010	Total
Hudiksvalls sjukhus											
Lednings/lokal	5.6	1.0	2.2	3.8	11.7	6.7	11.2	22.2	22.9	9.9	9.5
Epidural/spinal	46.1	55.7	42.4	32.5	21.7	30.0	26.2	21.0	15.7	19.8	31.1
Narkos	48.3	43.3	55.4	63.7	66.7	63.3	62.5	56.8	61.4	70.3	59.4
Övriga sjukhus											
Lednings/lokal	19.5	19.8	21.6	23.2	23.4	21.8	21.1	22.9	22.3	19.1	21.6
Epidural/spinal	23.9	18.2	15.3	13.4	11.4	10.1	9.1	8.5	8.0	6.7	12.2
Narkos	56.5	62.0	63.1	63.4	65.2	68.1	69.7	68.7	69.7	74.2	66.2

Tabell 9: Anestesimetod vid bräckoperation under perioden 2001 - 2010 för kvinnor vid Hudiksvalls sjukhus och Övriga sjukhus

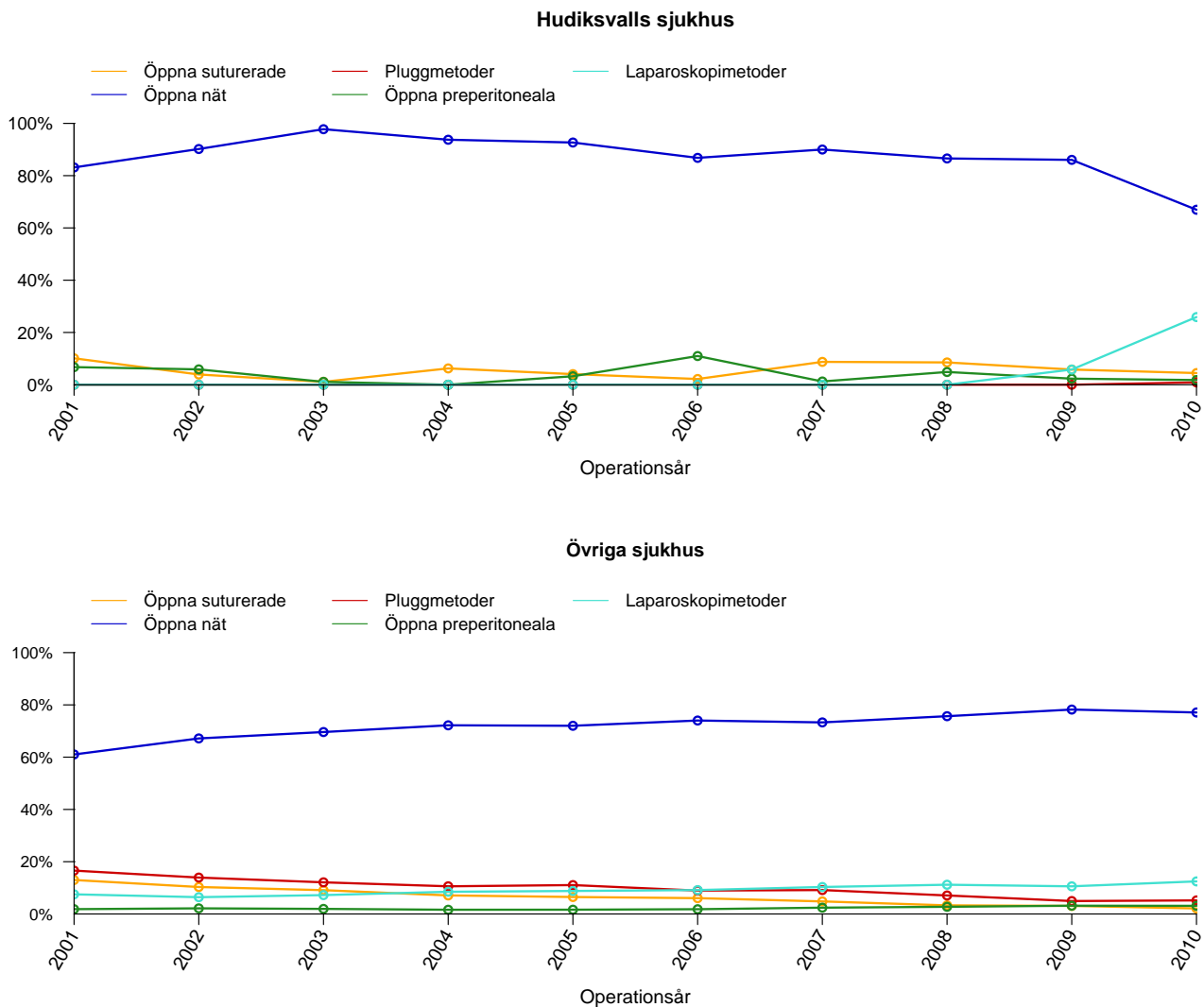
Kvinnor (%)	2001	2002	2003	2004	2005	2006	2007	2008	2009	2010	Total
Hudiksvalls sjukhus											
Lednings/lokal	0.0	0.0	0.0	0.0	0.0	0.0	14.3	12.5	0.0	0.0	2.6
Epidural/spinal	11.1	75.0	33.3	37.5	10.0	37.5	28.6	12.5	20.0	0.0	25.0
Narkos	88.9	25.0	66.7	62.5	90.0	62.5	57.1	75.0	80.0	100.0	72.4
Övriga sjukhus											
Lednings/lokal	14.3	15.9	17.2	18.8	19.3	15.7	16.0	14.6	15.3	13.2	16.1
Epidural/spinal	22.4	14.8	15.4	14.2	11.9	10.2	9.8	9.2	7.3	7.4	11.9
Narkos	63.4	69.4	67.4	67.0	68.8	74.1	74.2	76.3	77.4	79.4	72.0

Operationsmetod vid operation av bråcket - totalt



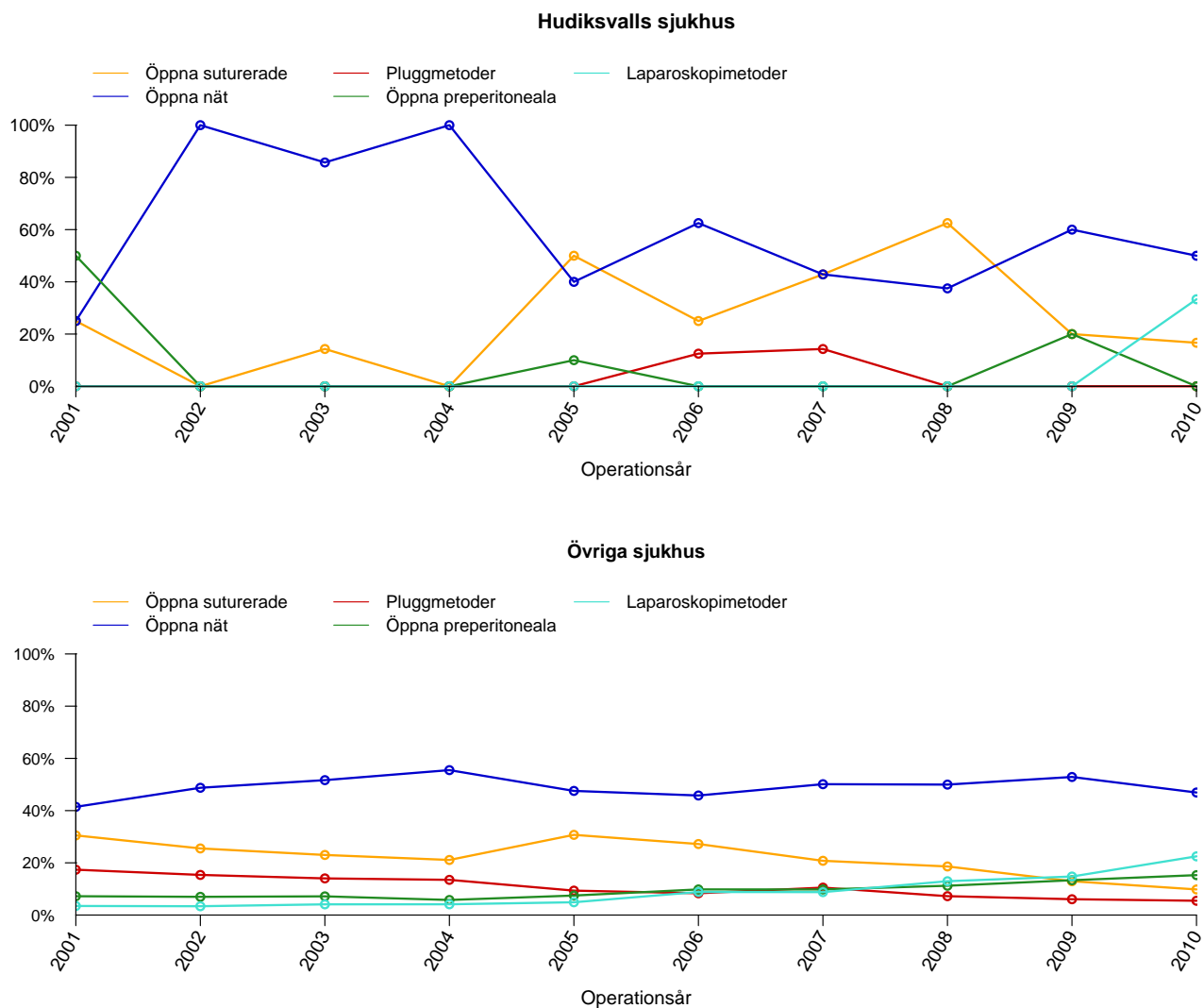
Figur 9: Operationsmetod använd vid bräckoperation vid Hudiksvalls sjukhus och Övriga sjukhus.

Operationsmetod vid operation av bråcket - män



Figur 10: Operationsmetod använd vid bräckoperation av män vid Hudiksvalls sjukhus och Övriga sjukhus.

Operationsmetod vid operation av bråcket - kvinnor



Figur 11: Operationsmetod använd vid bräckoperation av kvinnor vid Hudiksvalls sjukhus och Övriga sjukhus.

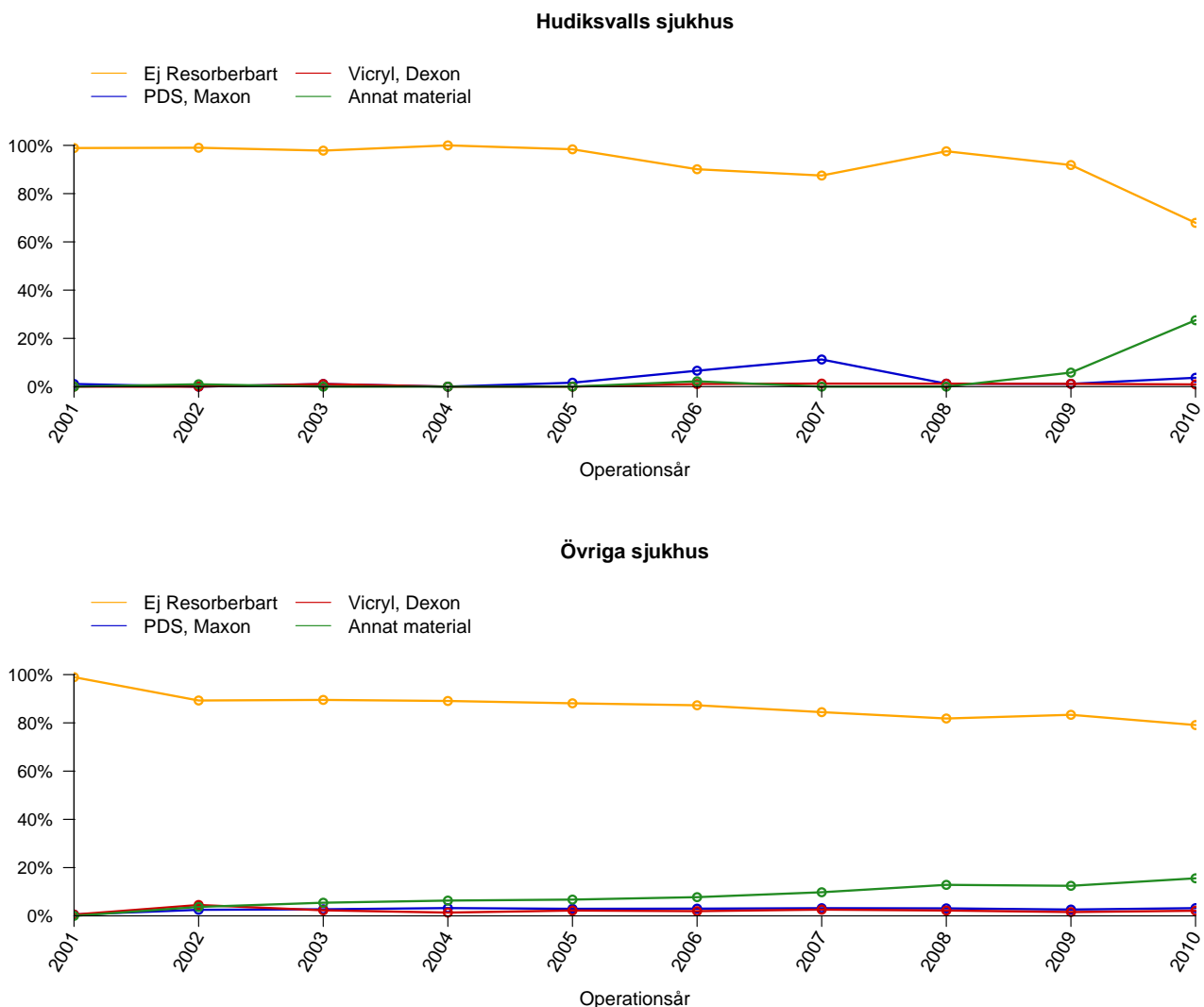
Tabell 10: Operationsmetod använd vid bräckoperation av män vid Hudiksvalls sjukhus och Övriga sjukhus

Män (%)	2001	2002	2003	2004	2005	2006	2007	2008	2009	2010	Totalt
Hudiksvalls sjukhus											
Öppna suturerade	10.1	3.9	1.1	6.2	4.1	2.2	8.8	8.5	5.8	4.5	5.3
Öppna nät	83.1	90.2	97.8	93.8	92.7	86.8	90.0	86.6	86.0	67.0	87.1
Pluggmetoder	0.0	0.0	0.0	0.0	0.0	0.0	0.0	0.0	0.0	0.9	0.1
Öppna preperitoneala	6.7	5.9	1.1	0.0	3.3	11.0	1.2	4.9	2.3	1.8	3.9
Laparoskopimetoder	0.0	0.0	0.0	0.0	0.0	0.0	0.0	0.0	5.8	25.9	3.6
Övriga sjukhus											
Öppna suturerade	13.0	10.3	9.1	7.1	6.5	6.1	4.8	3.3	3.1	2.1	6.4
Öppna nät	61.0	67.2	69.6	72.2	72.0	74.0	73.3	75.7	78.2	77.1	72.3
Pluggmetoder	16.6	13.9	12.1	10.6	11.1	9.0	9.1	7.1	5.0	5.2	9.8
Öppna preperitoneala	1.8	2.2	1.9	1.6	1.6	1.8	2.4	2.7	3.2	3.1	2.2
Laparoskopimetoder	7.5	6.4	7.2	8.5	8.8	9.1	10.3	11.2	10.6	12.5	9.3

Tabell 11: Operationsmetod använd vid bräckoperation av kvinnor vid Hudiksvalls sjukhus och Övriga sjukhus

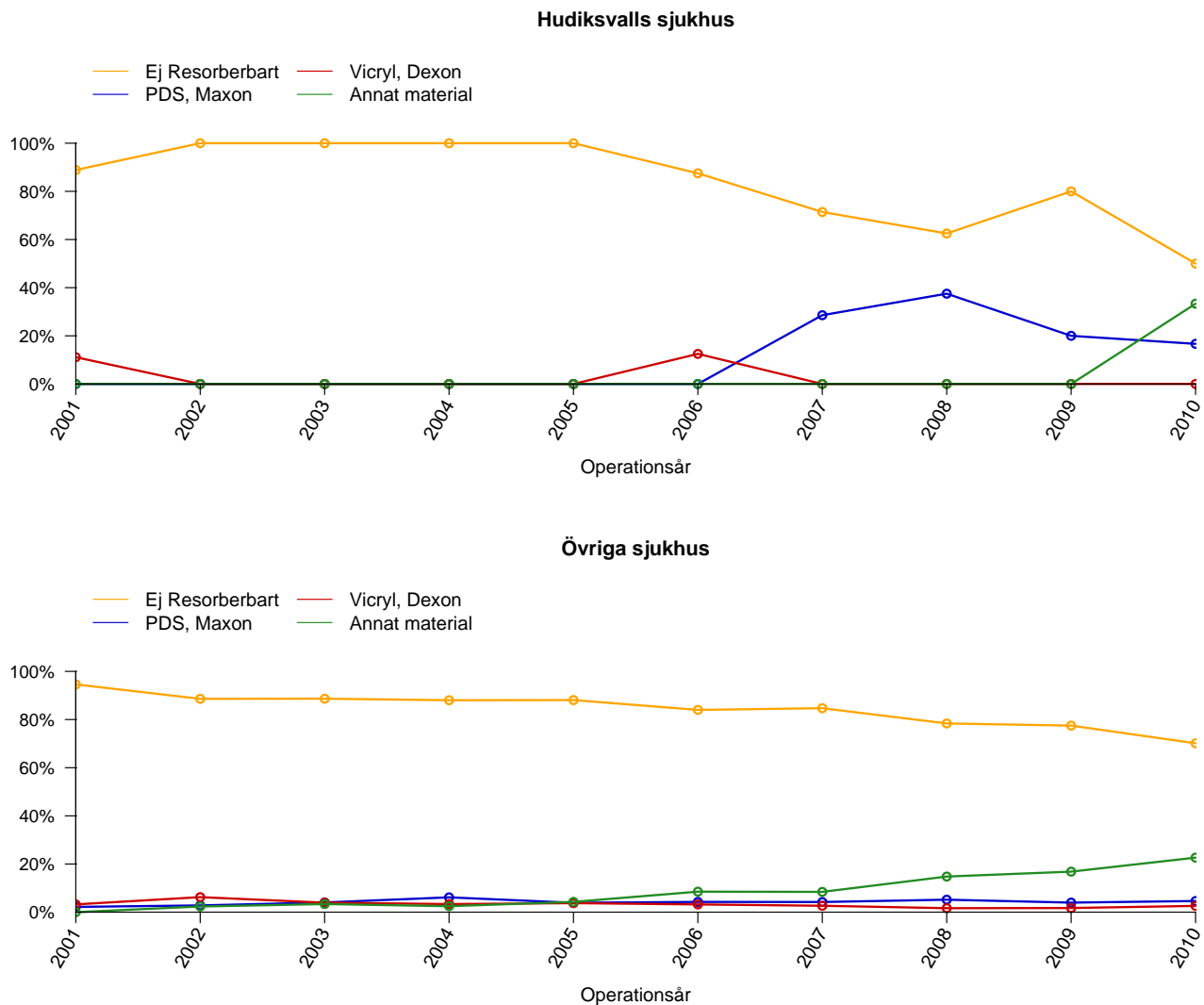
Kvinnor (%)	2001	2002	2003	2004	2005	2006	2007	2008	2009	2010	Totalt
Hudiksvalls sjukhus											
Öppna suturerade	25.0	0.0	14.3	0.0	50.0	25.0	42.9	62.5	20.0	16.7	30.2
Öppna nät	25.0	100.0	85.7	100.0	40.0	62.5	42.9	37.5	60.0	50.0	57.1
Pluggmetoder	0.0	0.0	0.0	0.0	0.0	12.5	14.3	0.0	0.0	0.0	3.2
Öppna preperitoneala	50.0	0.0	0.0	0.0	10.0	0.0	0.0	0.0	20.0	0.0	6.3
Laparoskopimetoder	0.0	0.0	0.0	0.0	0.0	0.0	0.0	0.0	0.0	33.3	3.2
Övriga sjukhus											
Öppna suturerade	30.5	25.5	23.0	21.1	30.7	27.2	20.8	18.6	13.0	9.8	21.6
Öppna nät	41.4	48.7	51.7	55.5	47.5	45.8	50.1	50.0	52.9	46.9	49.2
Pluggmetoder	17.4	15.4	14.0	13.5	9.4	8.3	10.5	7.2	6.1	5.5	10.1
Öppna preperitoneala	7.2	7.0	7.2	5.8	7.5	9.8	9.8	11.2	13.3	15.3	9.7
Laparoskopimetoder	3.5	3.4	4.1	4.1	4.9	8.8	8.8	13.0	14.8	22.5	9.3

Huvudsakligt suturmaterial vid operation av bråcket - män



Figur 12: Huvudsakligt suturmaterial använt vid bräckoperation av män vid Hudiksvalls sjukhus och Övriga sjukhus.

Huvudsakligt suturmaterial vid operation av bröstet - kvinnor



Figur 13: Huvudsakligt suturmaterial använt vid bröstoperation av kvinnor vid Hudiksvalls sjukhus och Övriga sjukhus.

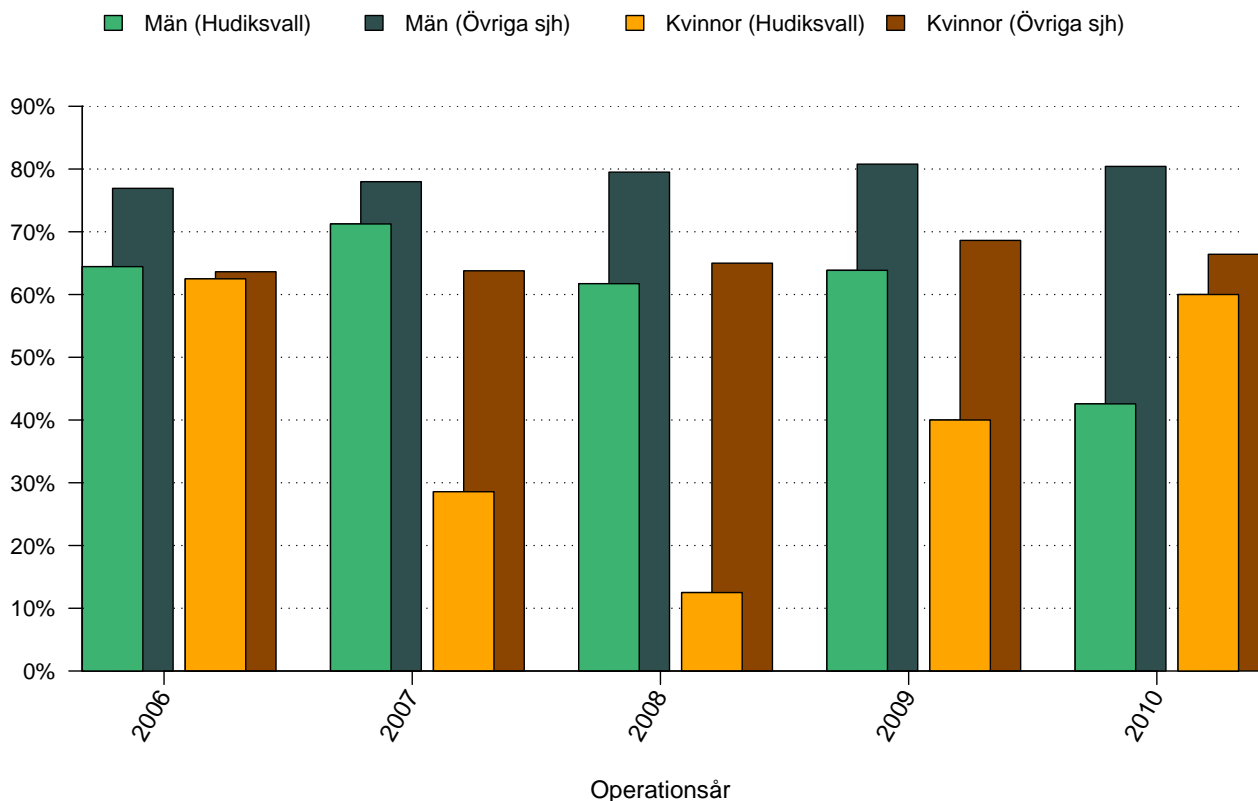
Tabell 12: Huvudsakligt suturmaterial använt vid bräckoperation av män vid Hudiksvalls sjukhus och Övriga sjukhus

Män (%)	2001	2002	2003	2004	2005	2006	2007	2008	2009	2010	Totalt
Hudiksvalls sjukhus											
Ej resorberbart	98.9	99.0	97.8	100.0	98.4	90.1	87.5	97.6	91.9	67.9	92.6
PDS, Maxon	1.1	0.0	1.1	0.0	1.6	6.6	11.2	1.2	1.2	3.7	2.7
Vicryl, Dexon	0.0	0.0	1.1	0.0	0.0	1.1	1.2	1.2	1.2	0.9	0.6
Annat material	0.0	1.0	0.0	0.0	0.0	2.2	0.0	0.0	5.8	27.5	4.1
Övriga sjukhus											
Ej resorberbart	98.9	89.3	89.5	89.1	88.1	87.3	84.4	81.8	83.3	79.1	86.9
PDS, Maxon	0.5	2.5	2.7	3.2	2.9	3.0	3.2	3.1	2.6	3.2	2.7
Vicryl, Dexon	0.5	4.5	2.3	1.4	2.2	2.0	2.6	2.2	1.6	2.1	2.1
Annat material	0.0	3.7	5.4	6.3	6.7	7.8	9.8	12.9	12.5	15.6	8.2

Tabell 13: Huvudsakligt suturmaterial använt vid bräckoperation av kvinnor vid Hudiksvalls sjukhus och Övriga sjukhus

Kvinnor (%)	2001	2002	2003	2004	2005	2006	2007	2008	2009	2010	Totalt
Hudiksvalls sjukhus											
Ej resorberbart	88.9	100.0	100.0	100.0	100.0	87.5	71.4	62.5	80.0	50.0	85.7
PDS, Maxon	0.0	0.0	0.0	0.0	0.0	0.0	28.6	37.5	20.0	16.7	9.1
Vicryl, Dexon	11.1	0.0	0.0	0.0	0.0	12.5	0.0	0.0	0.0	0.0	2.6
Annat material	0.0	0.0	0.0	0.0	0.0	0.0	0.0	0.0	0.0	33.3	2.6
Övriga sjukhus											
Ej resorberbart	94.6	88.6	88.7	88.0	88.1	84.0	84.7	78.4	77.5	70.1	83.9
PDS, Maxon	2.2	2.8	4.0	6.2	3.9	4.3	4.2	5.2	4.0	4.6	4.2
Vicryl, Dexon	3.2	6.2	3.9	3.4	3.7	3.2	2.7	1.7	1.7	2.6	3.2
Annat material	0.0	2.4	3.4	2.5	4.3	8.5	8.4	14.8	16.8	22.6	8.7

Andel operationstillfällen utförda i dagkirurgi

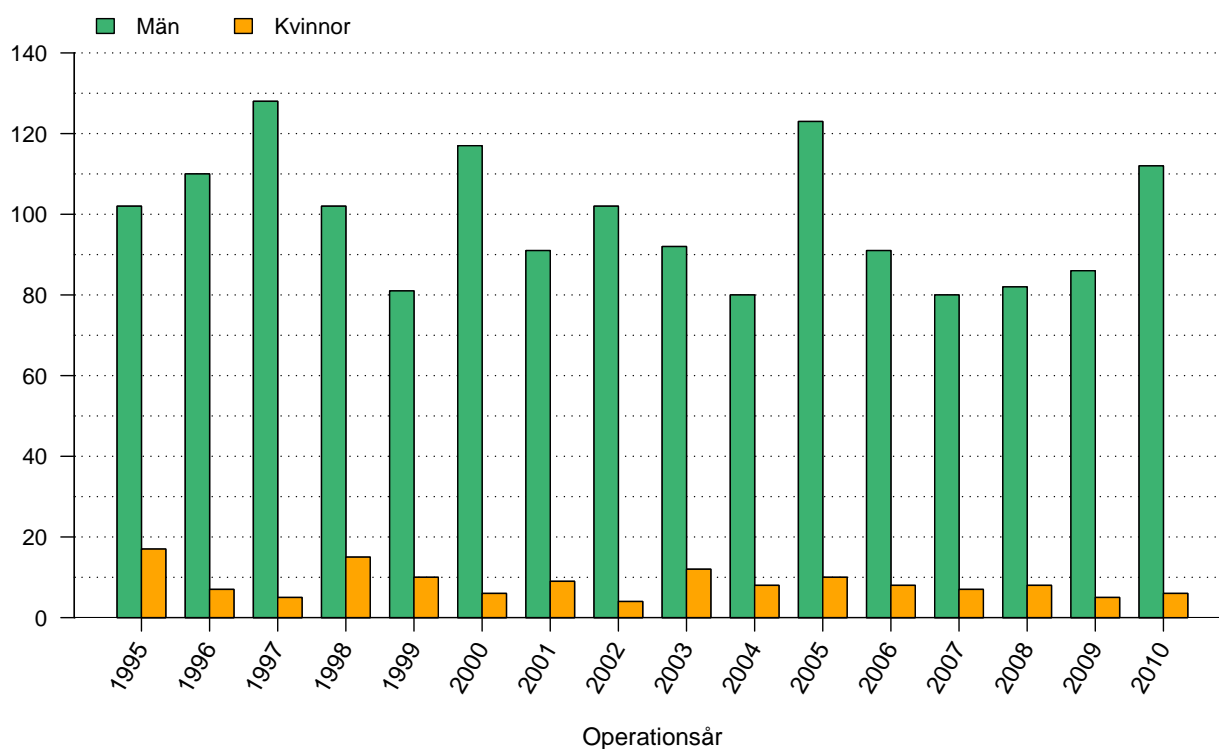


Figur 14: Andelen operationstillfällen i dagkirurgi, de senaste fem åren, vid Hudiksvalls sjukhus och Övriga sjukhus, för män respektive kvinnor.

Tabell 14: Andelen operationstillfällen i dagkirurgi, de senaste fem åren, vid Hudiksvalls sjukhus och Övriga sjukhus, för män respektive kvinnor

%	2006	2007	2008	2009	2010	Totalt
Hudiksvall						
Män	64.4	71.2	61.7	63.9	42.6	60.0
Kvinnor	62.5	28.6	12.5	40.0	60.0	39.4
Totalt	64.3	67.8	57.3	62.5	43.4	58.5
Övriga sjh						
Män	76.9	78.0	79.5	80.8	80.4	79.1
Kvinnor	63.6	63.8	65.0	68.6	66.4	65.5
Totalt	75.8	76.8	78.3	79.8	79.3	78.0

Antal registrerade bräck 1995- 2010



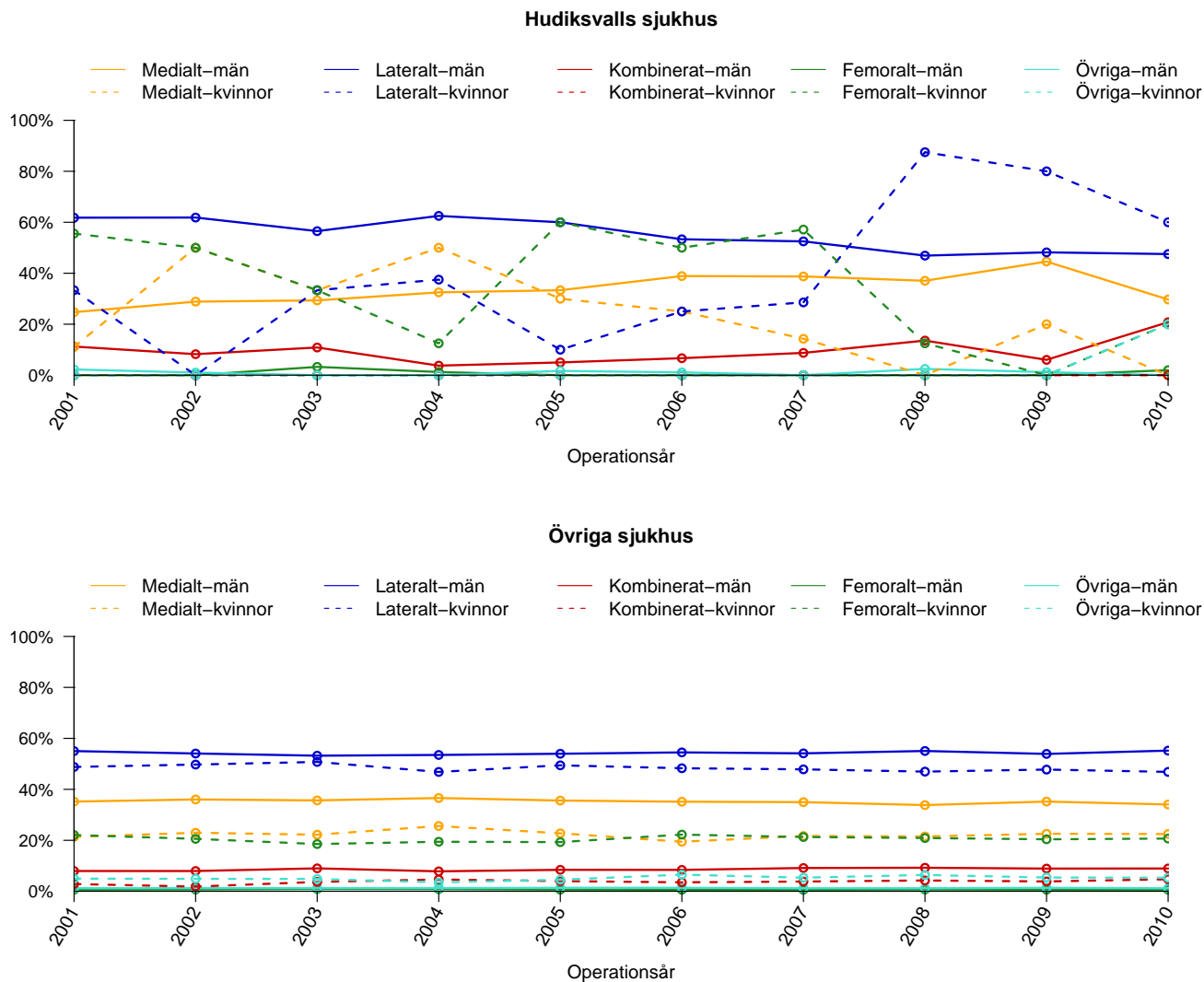
Figur 15: Antal bräck opererade vid Hudiksvalls sjukhus uppdelat på år och kön

Tabell 15: Antal registrerade bräck vid Hudiksvalls sjukhus uppdelat på år och kön

	1995	1996	1997	1998	1999	2000	2001	2002	2003	2004	2005
Män	101	107	122	102	79	114	89	97	92	80	120
Kvinnor	17	7	5	15	9	6	9	4	12	8	10
Totalt	118	114	127	117	88	120	98	101	104	88	130

	2006	2007	2008	2009	2010	Totalt
Män	91	80	82	86	112	1579
Kvinnor	8	7	8	5	6	137
Totalt	99	87	90	91	118	1716

Bräckanatomi vid operation av bråcket



Figur 16: Bräckanatomi för bräck opererade de senaste fem åren vid Hudiksvalls sjukhus och Övriga sjukhus, för män respektive kvinnor.

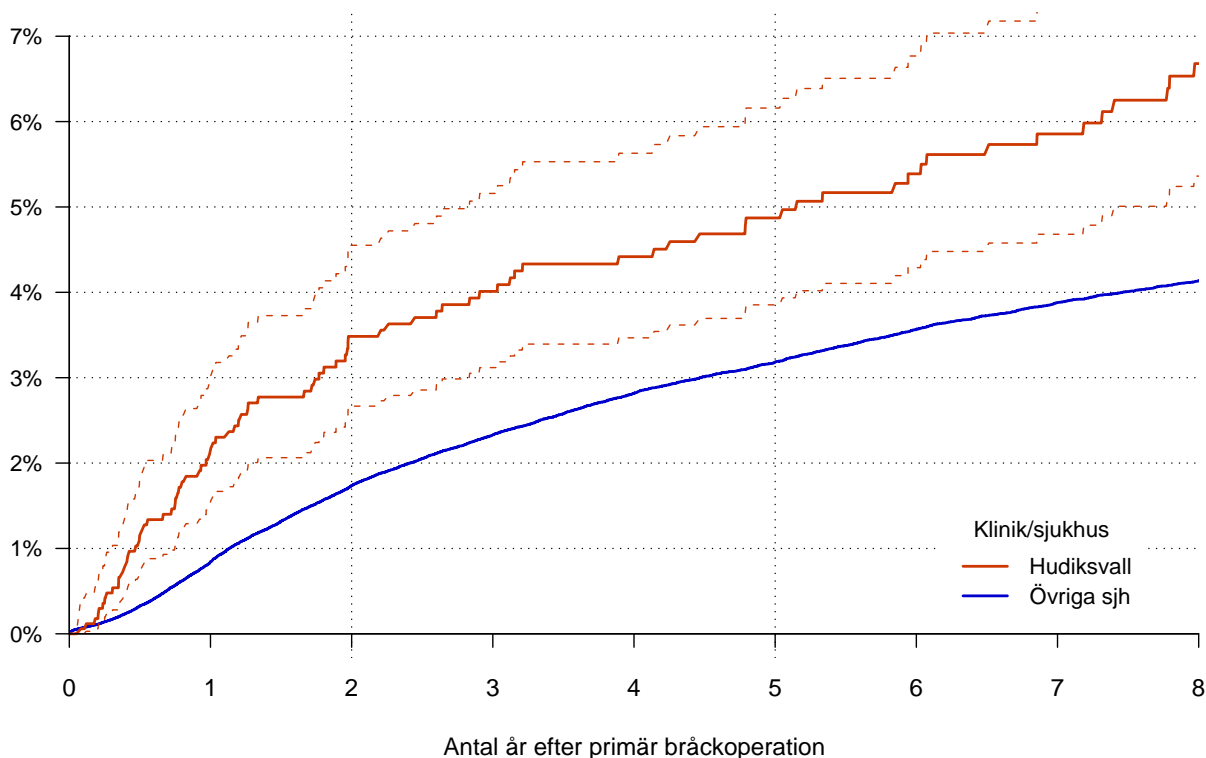
Tabell 16: Bräckanatomi för män bräckopererade de senaste fem åren vid Hudiksvalls sjukhus och Övriga sjukhus

Män (%)	2001	2002	2003	2004	2005	2006	2007	2008	2009	2010	Totalt
Hudiksvalls sjukhus											
Medialt	24.7	28.9	29.3	32.5	33.3	38.9	38.8	37.0	44.6	29.7	33.5
Lateralt	61.8	61.9	56.5	62.5	60.0	53.3	52.5	46.9	48.2	47.5	55.3
Kombinerat	11.2	8.2	10.9	3.8	5.0	6.7	8.8	13.6	6.0	20.8	9.5
Femoralt	0.0	0.0	3.3	1.2	0.0	0.0	0.0	0.0	0.0	2.0	0.7
Övriga	2.2	1.0	0.0	0.0	1.7	1.1	0.0	2.5	1.2	0.0	1.0
Övriga sjukhus											
Medialt	35.2	36.0	35.7	36.6	35.6	35.1	35.0	33.8	35.2	34.1	35.2
Lateralt	55.0	54.1	53.2	53.5	54.0	54.5	54.1	55.1	53.9	55.2	54.2
Kombinerat	8.0	8.0	9.0	7.8	8.4	8.4	9.1	9.2	8.9	8.9	8.6
Femoralt	0.6	0.7	0.9	0.8	0.6	0.6	0.6	0.7	0.6	0.6	0.7
Övriga	1.2	1.2	1.3	1.3	1.4	1.4	1.2	1.2	1.4	1.2	1.3

Tabell 17: Bräckanatomi för kvinnor bräckopererade de senaste fem åren vid Hudiksvalls sjukhus och Övriga sjukhus

Kvinnor (%)	2001	2002	2003	2004	2005	2006	2007	2008	2009	2010	Totalt
Hudiksvalls sjukhus											
Medialt	11.1	50.0	33.3	50.0	30.0	25.0	14.3	0.0	20.0	0.0	23.7
Lateralt	33.3	0.0	33.3	37.5	10.0	25.0	28.6	87.5	80.0	60.0	38.2
Kombinerat	0.0	0.0	0.0	0.0	0.0	0.0	0.0	0.0	0.0	0.0	0.0
Femoralt	55.6	50.0	33.3	12.5	60.0	50.0	57.1	12.5	0.0	20.0	36.8
Övriga	0.0	0.0	0.0	0.0	0.0	0.0	0.0	0.0	0.0	20.0	1.3
Övriga sjukhus											
Medialt	21.3	23.0	22.2	25.6	22.8	19.4	21.7	21.5	22.6	22.5	22.2
Lateralt	48.8	49.7	50.8	46.8	49.4	48.3	47.8	47.0	47.8	46.8	48.3
Kombinerat	2.9	1.8	3.7	4.6	4.0	3.5	3.8	4.2	3.9	4.7	3.8
Femoralt	22.1	20.6	18.5	19.4	19.3	22.2	21.3	20.9	20.4	20.7	20.5
Övriga	5.0	4.9	4.8	3.5	4.5	6.5	5.3	6.4	5.4	5.3	5.2

Hur stor är risken för omoperation (recidiv) i förhållande till tiden efter den primära bråckoperationen?



Figur 17: Hur stor är risken för omoperation (recidiv) i förhållande till tiden efter primär bråckoperation för Hudiksvalls sjukhus jämfört med Övriga sjukhus, inklusive 95 % konfidensintervall.¹ Primära operationer utförda mellan åren 1995 och 2010.

Tabell 18: Relativ risk (HR) för omoperation (recidiv) av bråck opererade vid Hudiksvalls sjukhus i förhållande till Övriga sjukhus

	N	Wald	SE	HR	p-värde	95% KI	
						nedre	övre
Övriga sjh	199319			1.000			
Hudiksvall	1714	4.51	0.11	1.632	0.000	1.32	2.02

N =201033. Bråck opererade 1995-2010. Både primär- och recidivbråck. Uppföljningstid begränsad till 8år.

¹Ifall kliniken deltagit i SBR mindre än 3 år saknas beräkning av risk för recidiv med konfidensintervall, istället visas andelen bråck som senare omopererats för recidiv för kliniken och övriga sjukhus. Detsamma gäller ifall kliniken har registrerat färre än 6 senare recidiv