

Svenskt Bräckregister

Nationellt kvalitetsregister för bräckkirurgi

**Klinikrapport för Kristianstad-Hässleholms sjukhus
jämfört med Övriga sjukhus**

Bräckoperationer utförda perioden 1998 - 2010

Registercentrum:

Pär Nordin

Registeransvarig

Kirurgkliniken, Östersunds sjukhus

831 83 Östersund, Tel: 063-15 30 00

Epost: par.nordin@jll.se

Hemsida: <https://sbr.norrnod.se>

Öppen hemsida: www.svensktbrackregister.se

Annika Enarsson

Registersekriterare

Kirurgkliniken, Östersunds sjukhus

831 83, Östersunds sjukhus, Tel: 063-15 30 00

Epost: annika.enarsson@jll.se

Fax: 063 - 15 44 02

Frågor om rapporten kan ställas till statistiker: Benjamin Häggqvist

benjamin.haggqvist@oc.umu.se, Tel: 090- 785 47 34

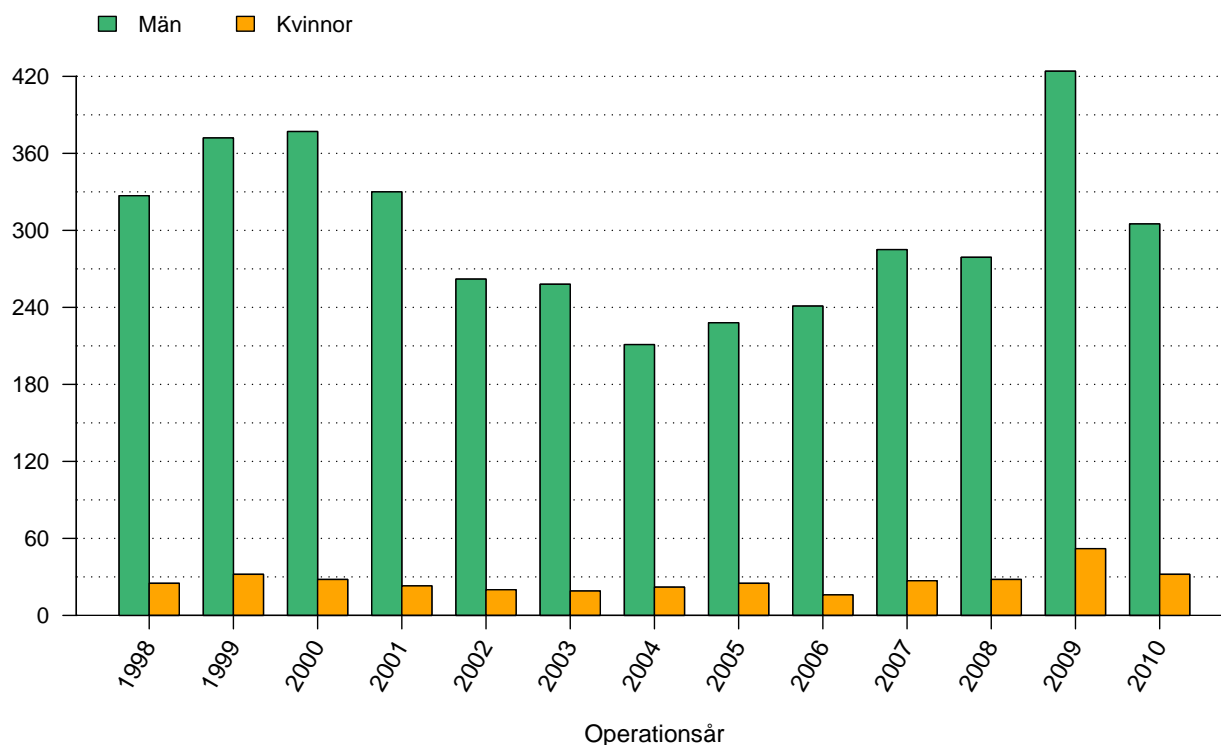
Tabeller

1	Antal registrerade bräckoperationer	1
2	Väntetid mellan remiss och operation	2
3	Genomsnittsålder vid operation män	3
4	Genomsnittsålder vid operation kvinnor	4
5	Andelen kvinnliga patienter	5
6	Andel bilaterala operationer	6
7	Andel akutopererade bräck	7
8	Anestesimetod män	9
9	Anestesimetod kvinnor	9
10	Operationsmetod män	13
11	Operationsmetod kvinnor	13
12	Suturmaterial män	16
13	Suturmaterial kvinnor	16
14	Andel operationstillfällen i dagkirurgi	17
15	Antal registrerade bräck	18
16	Bräckanatomi män	20
17	Bräckanatomi kvinnor	20
18	Risk för omoperation jämfört med övriga sjukhus	21

Figurer

1	Antal registrerade bräckoperationer	1
2	Väntetid mellan remiss och bräckoperation	2
3	Åldersfördelning män	3
4	Åldersfördelning kvinnor	4
5	Andelen kvinnliga patienter	5
6	Andelen bilaterala operationer	6
7	Andelen akutopererade bräck	7
8	Anestesimetod	8
9	Operationsmetod	10
10	Operationsmetod män	11
11	Operationsmetod kvinnor	12
12	Suturmaterial män	14
13	Suturmaterial kvinnor	15
14	Andelen operationstillfällen i dagkirurgi	17
15	Antal registrerade bräck	18
16	Bräckanatomi	19
17	Risk för omoperation	21

Antal registrerade bräckoperationer 1998 - 2010

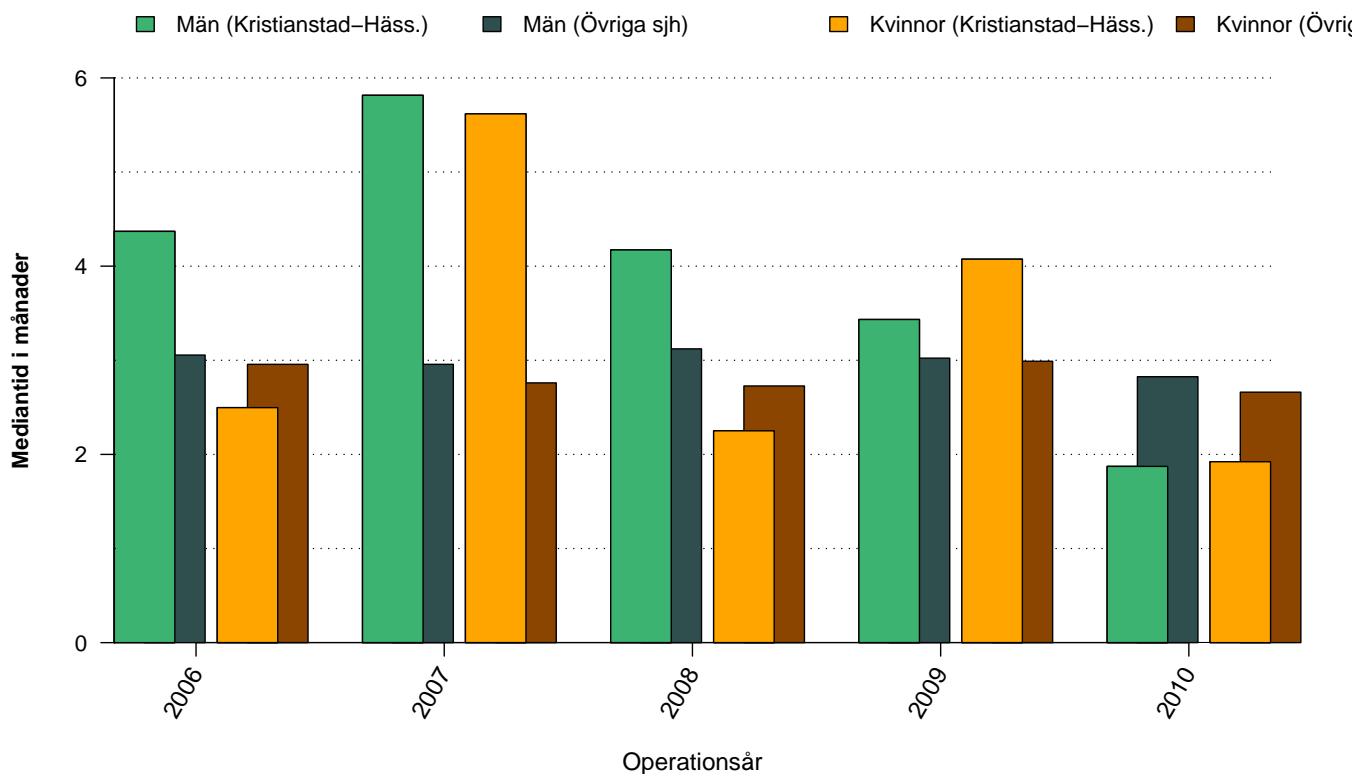


Figur 1: Antal bräckoperationer vid Kristianstad-Hässleholms sjukhus uppdelat på år och kön

Tabell 1: Antal bräckoperationer vid Kristianstad-Hässleholms sjukhus uppdelat på år och kön

	1998	1999	2000	2001	2002	2003	2004	2005	2006	2007	2008	2009	2010	Totalt
Män	327	372	377	330	262	258	211	228	241	285	279	424	305	3899
Kvinnor	25	32	28	23	20	19	22	25	16	27	28	52	32	349
Totalt	352	404	405	353	282	277	233	253	257	312	307	476	337	4248

Väntetid mellan remiss och bräckoperation

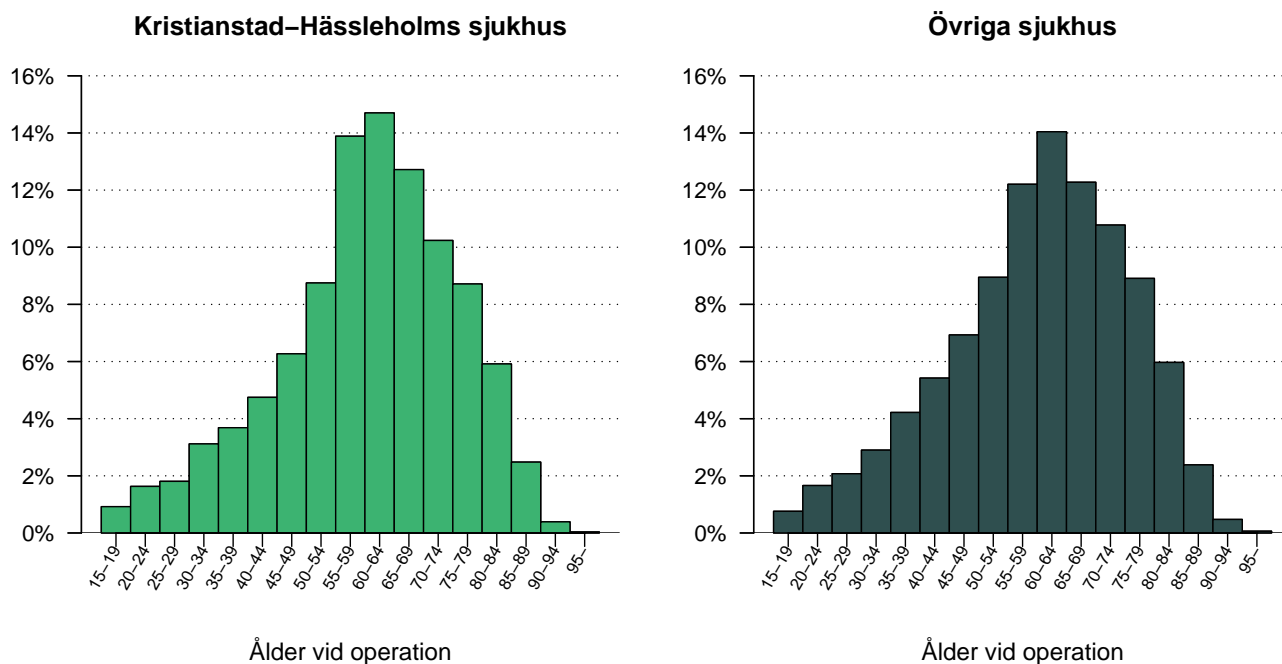


Figur 2: Väntetid (i månader) mellan remiss och bräckoperation för Kristianstad-Hässleholms sjukhus och Övriga sjukhus, de senaste fem åren, uppdelat på män respektive kvinnor.

Tabell 2: Väntetid (i månader) mellan remiss och bräckoperation för Kristianstad-Hässleholms sjukhus och Övriga sjukhus, de senaste fem åren, uppdelat på män respektive kvinnor

månader	2006	2007	2008	2009	2010	Totalt
Kristianstad-Häss.						
Män	4.4	5.8	4.2	3.4	1.9	3.4
Kvinnor	2.5	5.6	2.3	4.1	1.9	2.8
Totalt	4.3	5.8	3.6	3.4	1.9	3.3
Övriga sjh						
Män	3.1	3.0	3.1	3.0	2.8	3.0
Kvinnor	3.0	2.8	2.7	3.0	2.7	2.8
Totalt	3.1	3.0	3.1	3.0	2.8	3.0

Operationsålder, män opererade 2001 - 2010

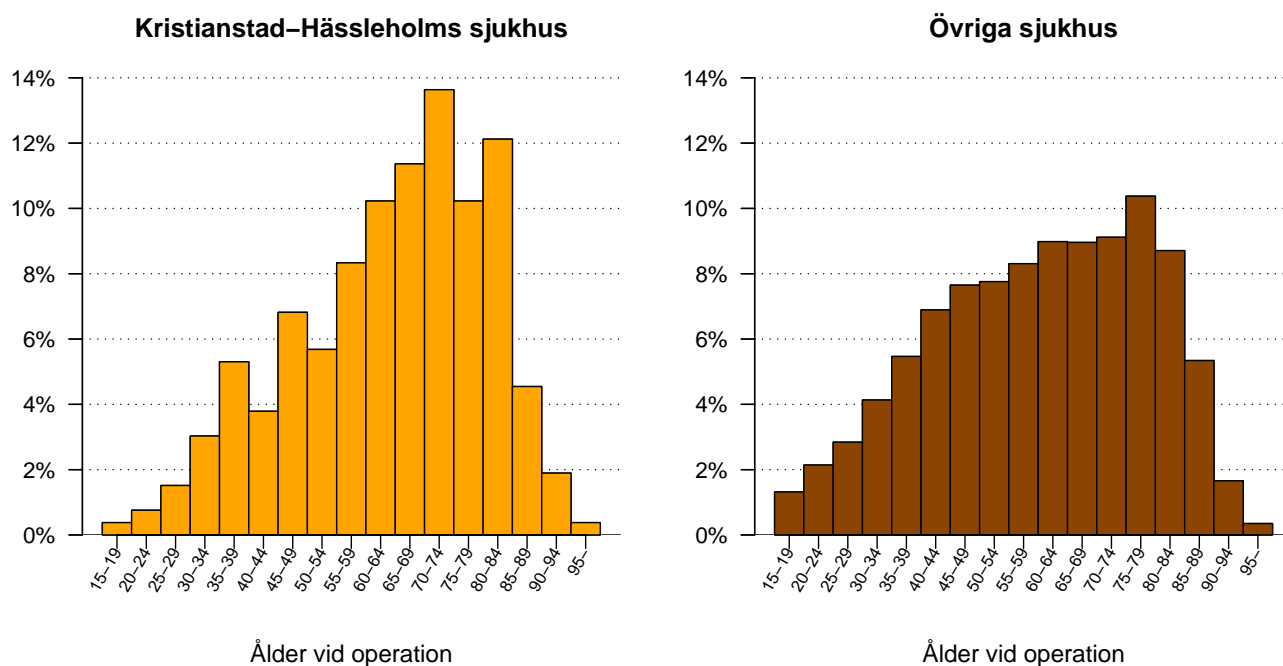


Figur 3: Åldersfördelning för män opererade under perioden 2001 - 2010, vid Kristianstad-Hässleholms sjukhus respektive Övriga sjukhus.

Tabell 3: Åldersfördelning för män opererade under de senaste tio åren vid Kristianstad-Hässleholms sjukhus respektive Övriga sjukhus

ålder	2001	2002	2003	2004	2005	2006	2007	2008	2009	2010	Totalt
Kristianstad-Häss.											
medel	59.6	58.4	59.7	58.4	60.9	62.6	59.2	59.6	61.0	63.9	60.4
median	61	59	62	60	63	64	61	61	63	64	62
Övriga sjh											
medel	59.1	59.1	59.7	60.1	60.3	60.3	60.4	60.7	61.0	61.1	60.2
median	60	60	61	61	62	62	62	62	63	63	62

Operationsålder, kvinnor opererade 2001 - 2010

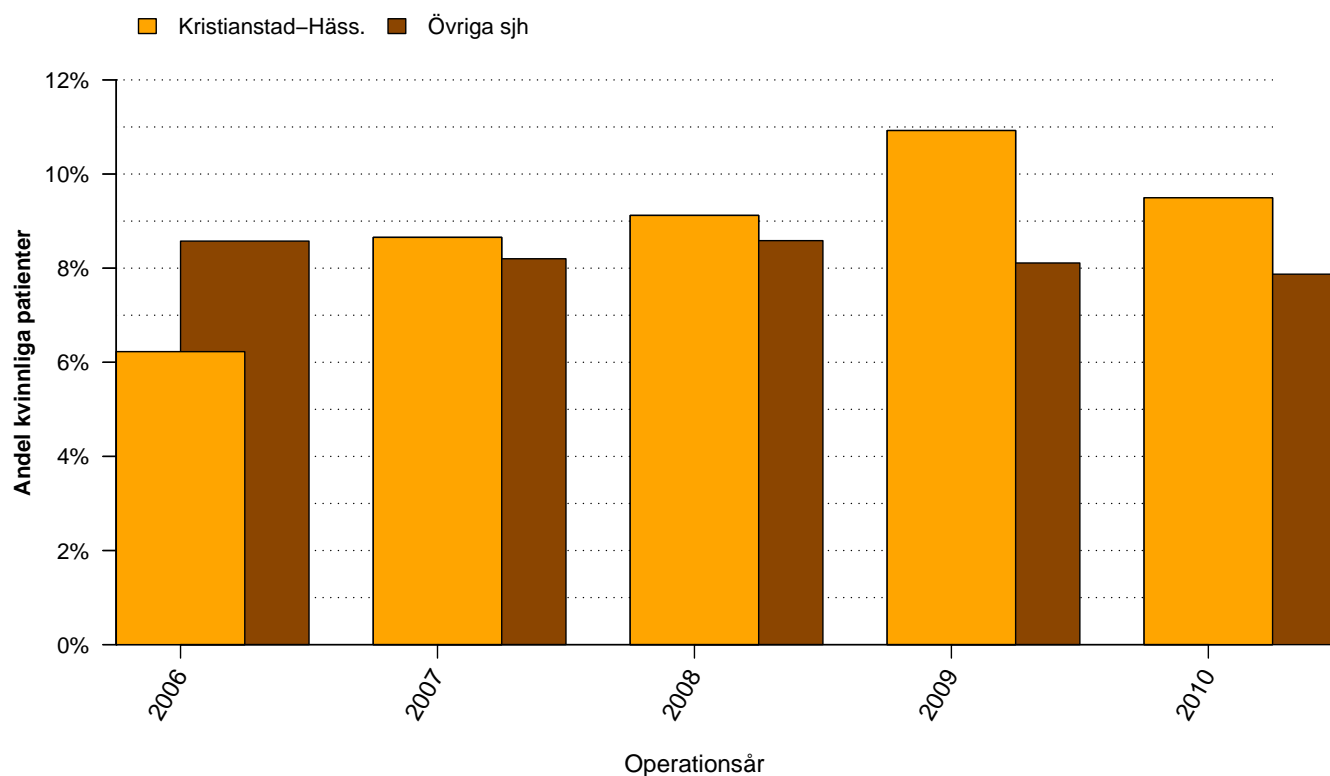


Figur 4: Åldersfördelning för kvinnor opererade under perioden 2001 - 2010, vid Kristianstad-Hässleholms sjukhus respektive Övriga sjukhus.

Tabell 4: Åldersfördelning för kvinnor opererade under de senaste tio åren vid Kristianstad-Hässleholms sjukhus respektive Övriga sjukhus

ålder	2001	2002	2003	2004	2005	2006	2007	2008	2009	2010	Totalt
Kristianstad-Häss.											
medel	61.6	62.8	63.8	60.7	64.3	60.6	62.4	63.0	67.9	67.9	64.2
median	59	67	65	62	70	64	67	63	72	68	66
Övriga sjh											
medel	59.5	60.2	59.3	60.3	60.0	60.5	60.1	61.1	60.9	61.3	60.3
median	59	61	60	61	61	62	62	63	64	64	62

Andel bräckoperationer som utförts på kvinnor

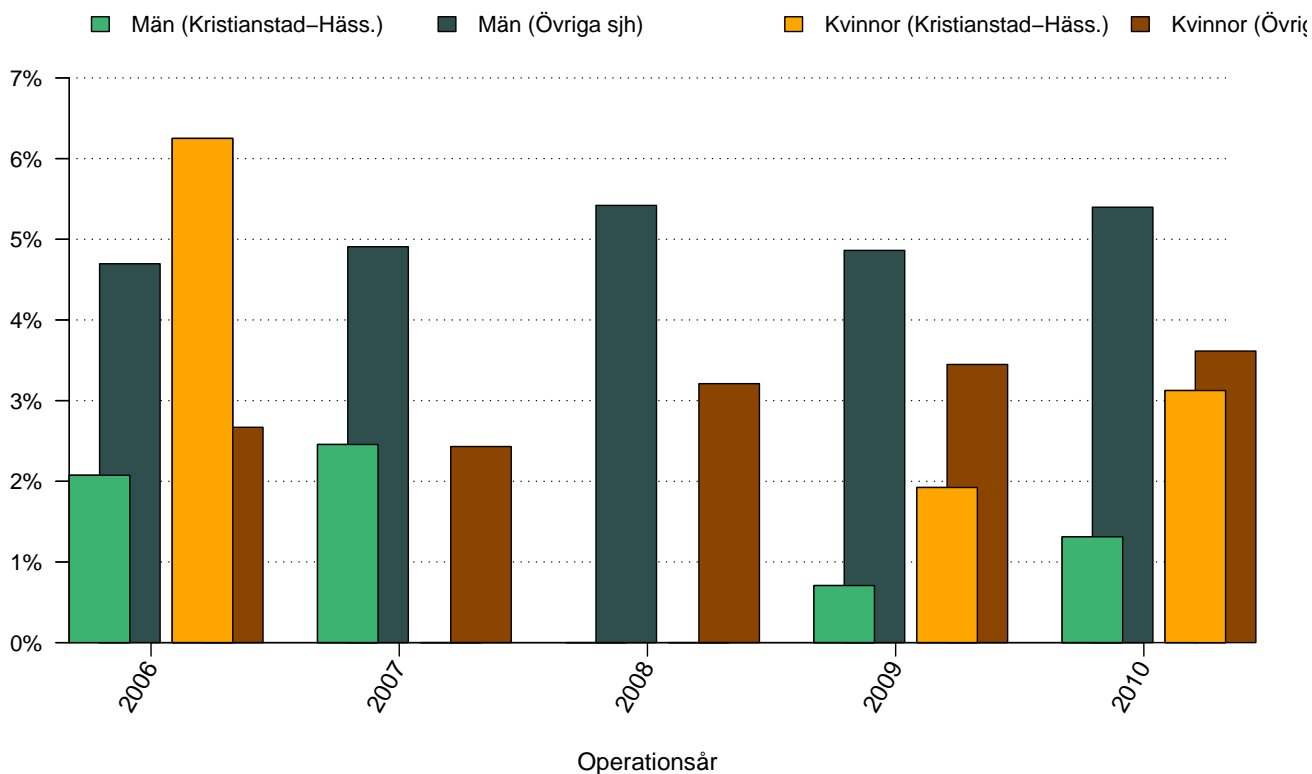


Figur 5: Andelen kvinnliga patienter, de senaste fem åren, vid Kristianstad-Hässleholms sjukhus respektive Övriga sjukhus.

Tabell 5: Andelen kvinnliga patienter, de senaste fem åren, vid Kristianstad-Hässleholms sjukhus respektive Övriga sjukhus

%	2006	2007	2008	2009	2010	Totalt
Kristianstad-Häss.	6.2	8.7	9.1	10.9	9.5	9.2
Övriga sjh	8.6	8.2	8.6	8.1	7.9	8.3

Andel bilaterala bräckoperationer

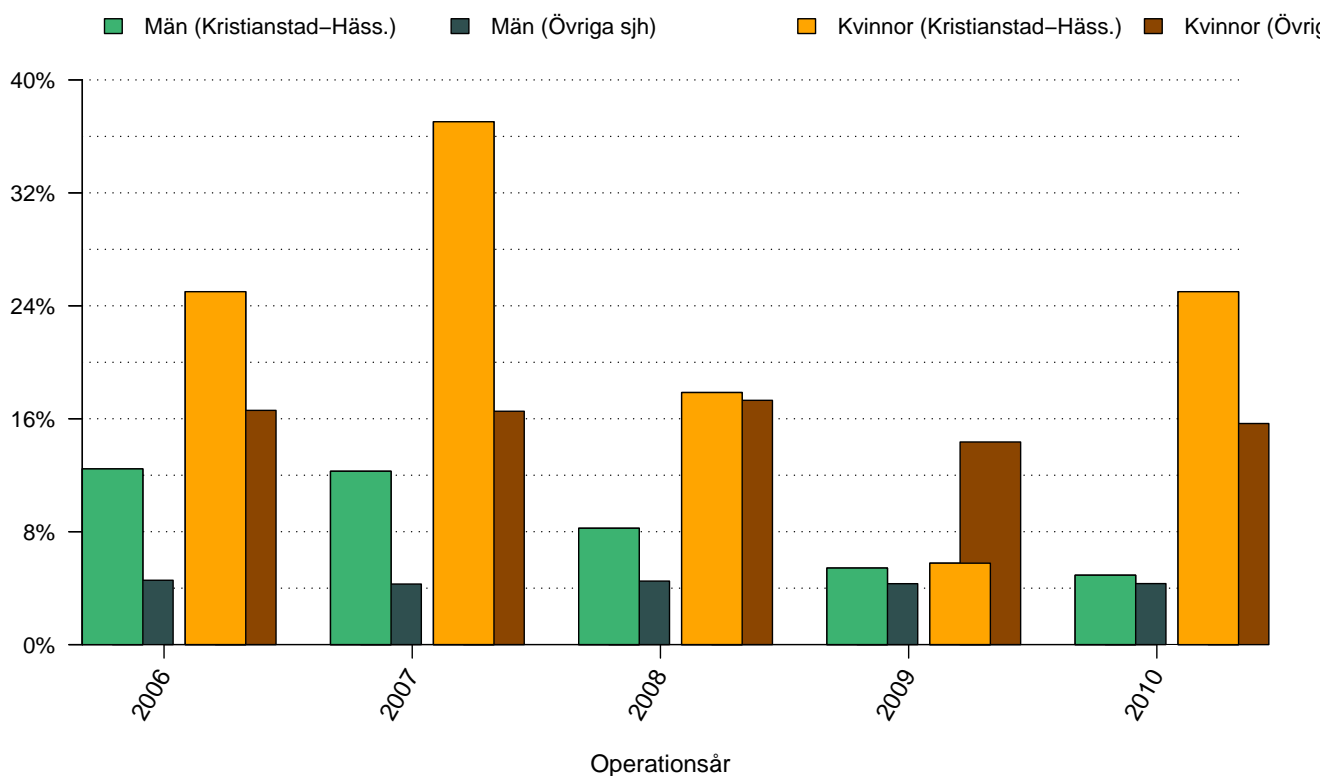


Figur 6: Andelen bilaterala bräckoperationer, de senaste fem åren, vid Kristianstad-Hässleholms sjukhus respektive Övriga sjukhus, uppdelat på kön.

Tabell 6: Andelen bilaterala bräckoperationer, de senaste fem åren, vid Kristianstad-Hässleholms sjukhus respektive Övriga sjukhus, uppdelat på kön

%	2006	2007	2008	2009	2010	Totalt
Kristianstad-Häss.						
Män	2.1	2.5	0.0	0.7	1.3	1.2
Kvinnor	6.2	0.0	0.0	1.9	3.1	1.9
Totalt	2.3	2.2	0.0	0.8	1.5	1.3
Övriga sjh						
Män	4.7	4.9	5.4	4.9	5.4	5.0
Kvinnor	2.7	2.4	3.2	3.4	3.6	3.1
Totalt	4.5	4.7	5.2	4.7	5.3	4.9

Andel akutopererade bråck

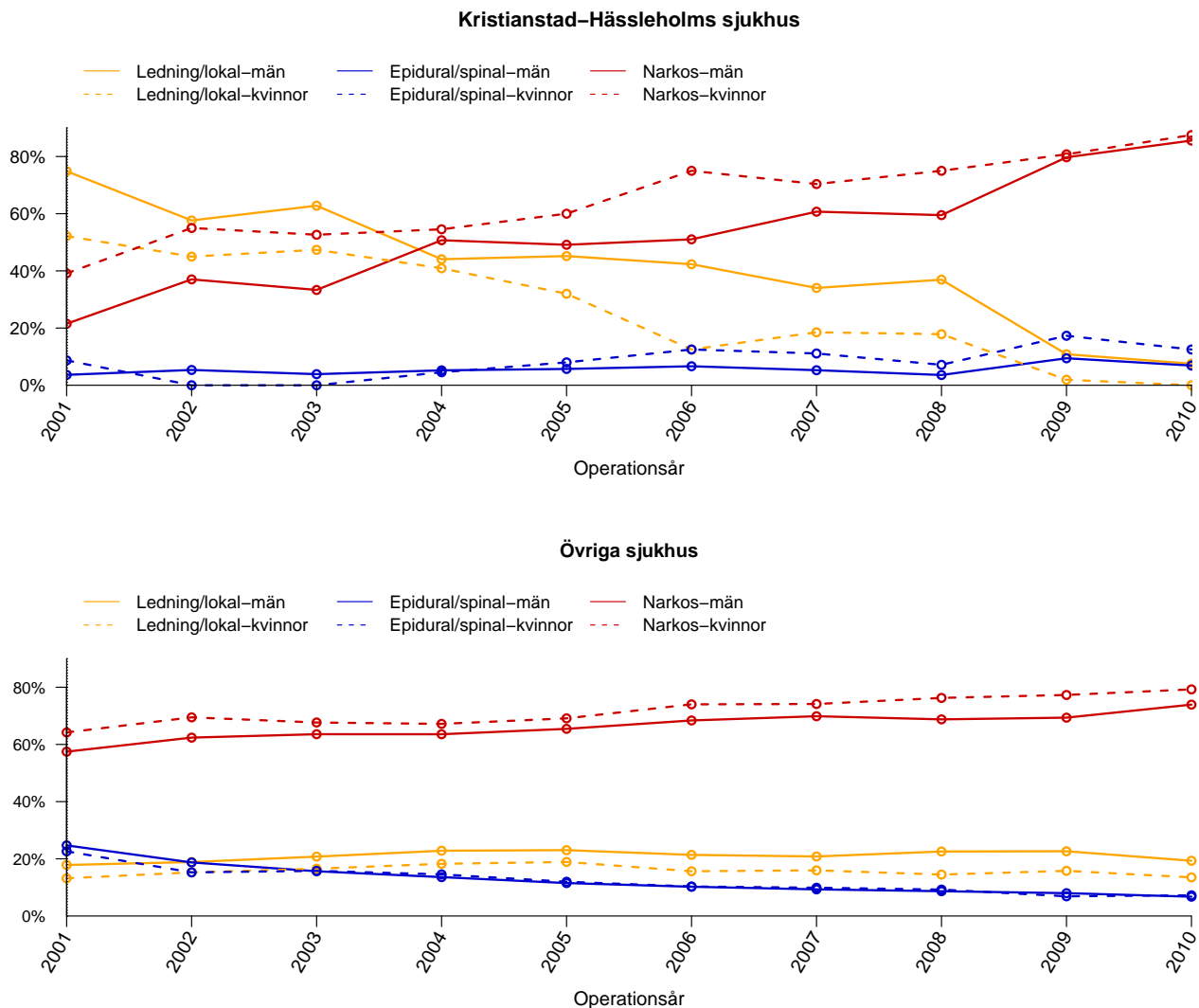


Figur 7: Andelen akutopererade bråck, de senaste fem åren, vid Kristianstad-Hässleholms sjukhus respektive Övriga sjukhus, uppdelat på kön.

Tabell 7: Andelen akutopererade bråck, de senaste fem åren, vid Kristianstad-Hässleholms sjukhus respektive Övriga sjukhus, uppdelat på kön

%	2006	2007	2008	2009	2010	Totalt
Kristianstad-Häss.						
Män	12.4	12.3	8.2	5.4	4.9	8.2
Kvinnor	25.0	37.0	17.9	5.8	25.0	19.4
Totalt	13.2	14.4	9.1	5.5	6.8	9.2
Övriga sjh						
Män	4.6	4.3	4.5	4.3	4.3	4.4
Kvinnor	16.6	16.5	17.3	14.4	15.7	16.1
Totalt	5.6	5.3	5.6	5.1	5.2	5.4

Anestesimetod använd vid operationstillfället



Figur 8: Anestesimetod vid bräckoperation under perioden 2001 - 2010 för män respektive kvinnor.

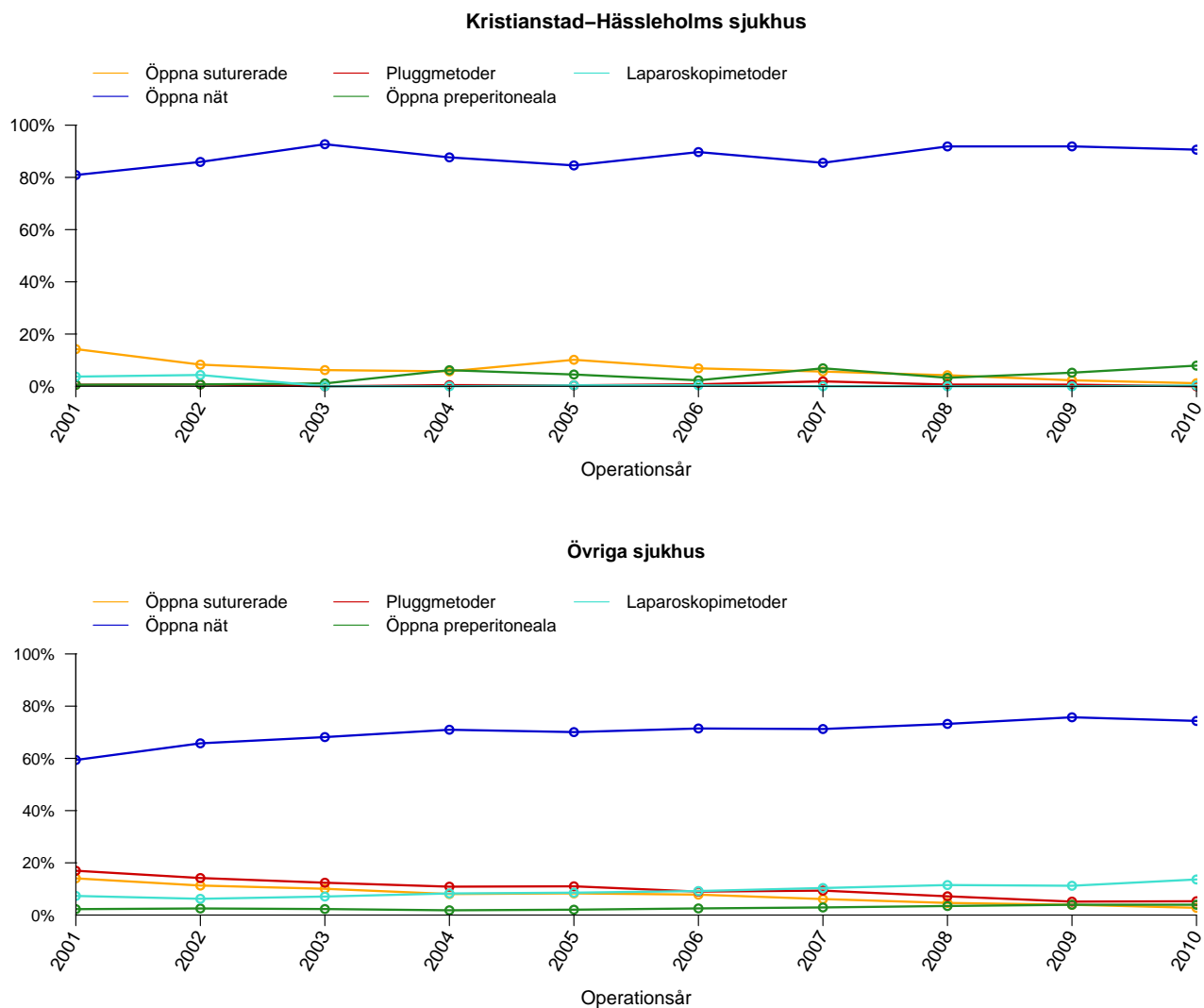
Tabell 8: Anestesimetod vid bråckoperation under perioden 2001 - 2010 för män vid Kristianstad-Hässleholms sjukhus och Övriga sjukhus

Män (%)	2001	2002	2003	2004	2005	2006	2007	2008	2009	2010	Total
Kristianstad-Hässleholms sjukhus											
Lednings/lokal	74.8	57.6	62.8	44.1	45.2	42.3	34.0	36.9	10.8	7.5	39.9
Epidural/spinal	3.6	5.3	3.9	5.2	5.7	6.6	5.3	3.6	9.4	6.9	5.7
Narkos	21.5	37.0	33.3	50.7	49.1	51.0	60.7	59.5	79.7	85.6	54.3
Övriga sjukhus											
Lednings/lokal	17.8	18.9	20.8	22.8	23.0	21.4	20.8	22.6	22.6	19.3	21.1
Epidural/spinal	24.7	18.7	15.7	13.6	11.5	10.2	9.3	8.7	8.0	6.8	12.5
Narkos	57.5	62.4	63.6	63.6	65.5	68.4	69.9	68.8	69.4	73.9	66.4

Tabell 9: Anestesimetod vid bråckoperation under perioden 2001 - 2010 för kvinnor vid Kristianstad-Hässleholms sjukhus och Övriga sjukhus

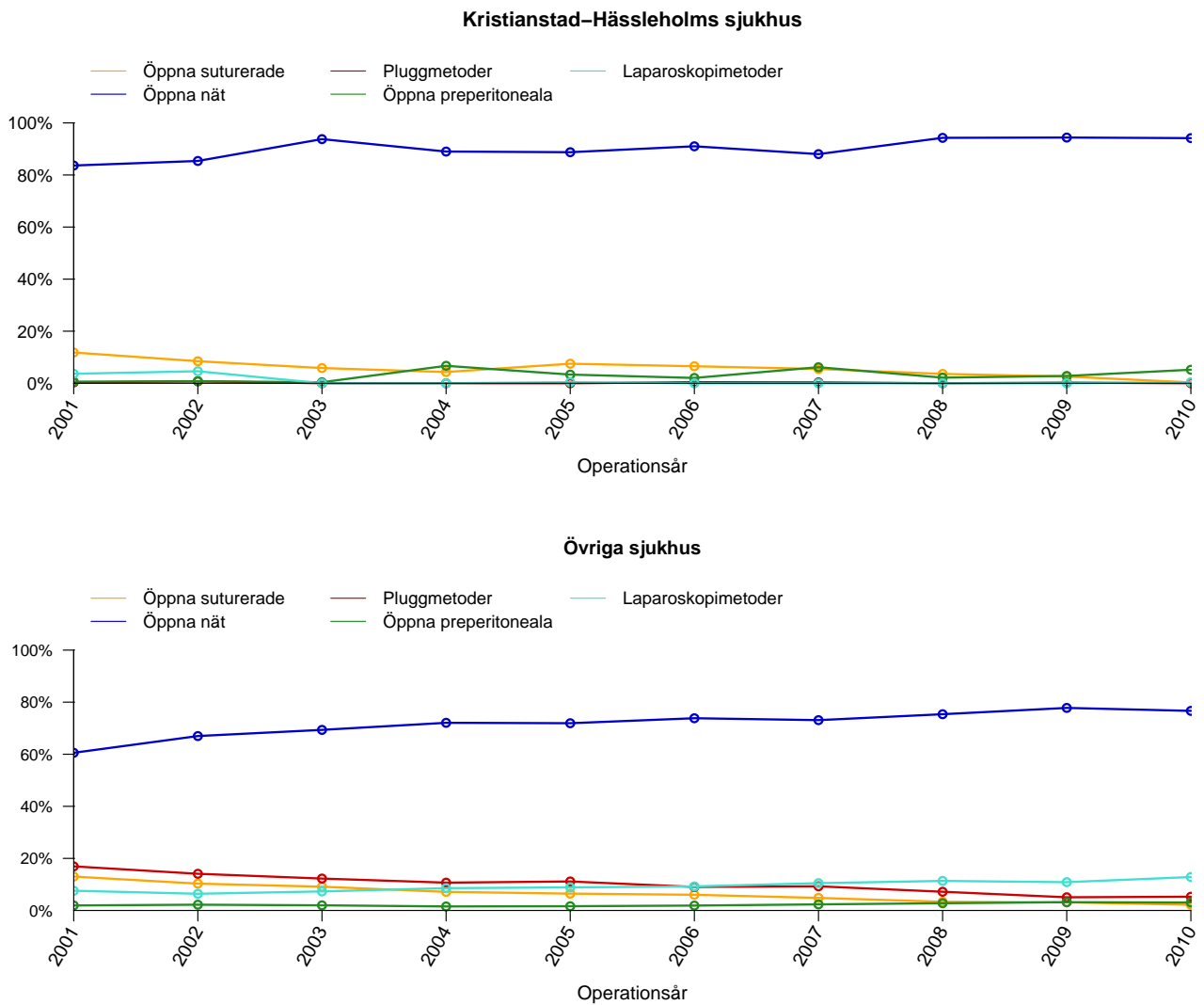
Kvinnor (%)	2001	2002	2003	2004	2005	2006	2007	2008	2009	2010	Total
Kristianstad-Hässleholms sjukhus											
Lednings/lokal	52.2	45.0	47.4	40.9	32.0	12.5	18.5	17.9	1.9	0.0	22.7
Epidural/spinal	8.7	0.0	0.0	4.5	8.0	12.5	11.1	7.1	17.3	12.5	9.5
Narkos	39.1	55.0	52.6	54.5	60.0	75.0	70.4	75.0	80.8	87.5	67.8
Övriga sjukhus											
Lednings/lokal	13.2	15.3	16.5	18.3	18.9	15.7	16.0	14.5	15.8	13.5	15.8
Epidural/spinal	22.6	15.3	15.8	14.6	12.0	10.3	9.9	9.2	6.9	7.2	12.0
Narkos	64.2	69.5	67.7	67.2	69.1	74.0	74.1	76.3	77.3	79.3	72.1

Operationsmetod vid operation av bråcket - totalt



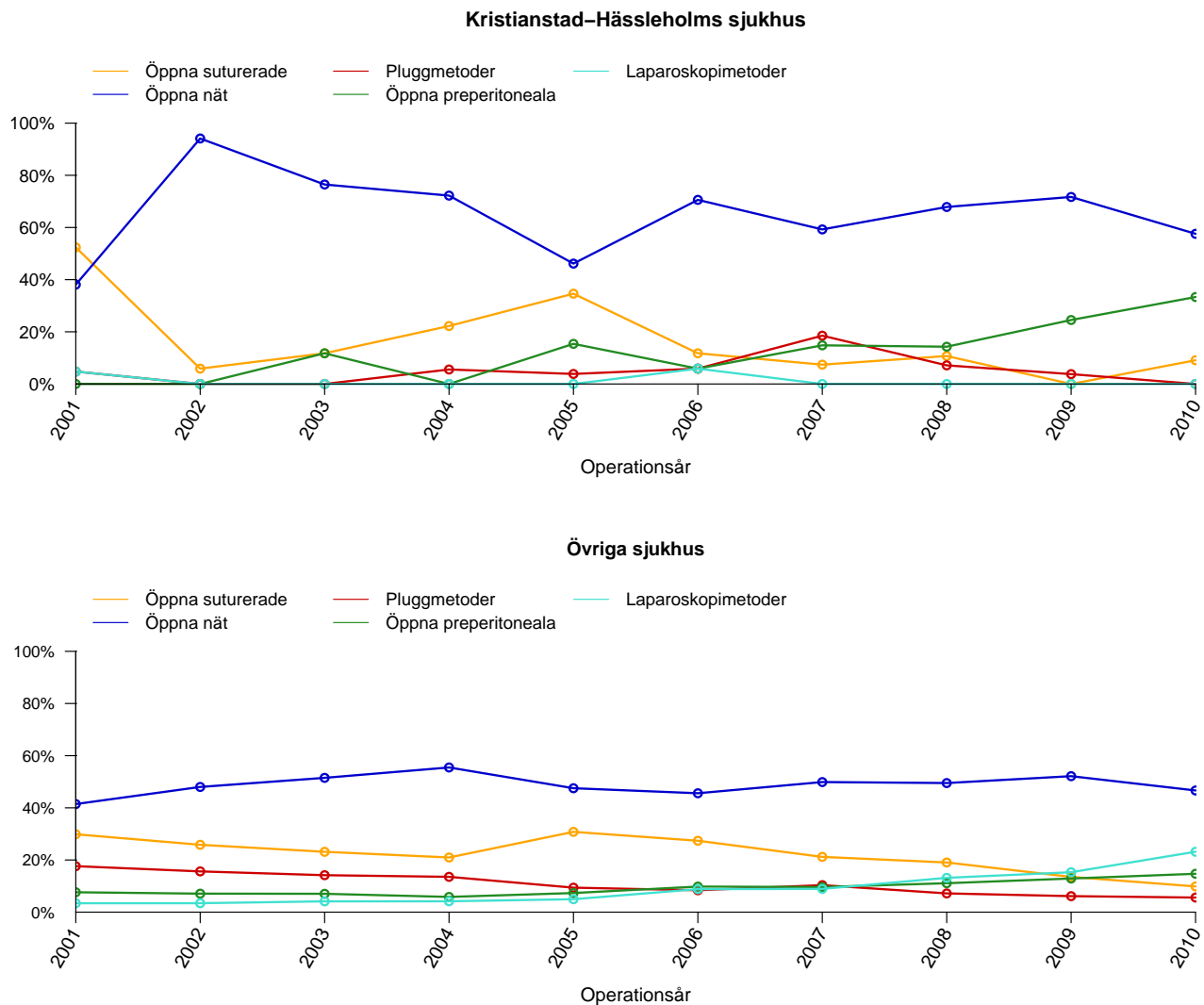
Figur 9: Operationsmetod använd vid bräckoperation vid Kristianstad-Hässleholms sjukhus och Övriga sjukhus.

Operationsmetod vid operation av bråcket - män



Figur 10: Operationsmetod använd vid bräckoperation av män vid Kristianstad-Hässleholms sjukhus och Övriga sjukhus.

Operationsmetod vid operation av bråcket - kvinnor



Figur 11: Operationsmetod använd vid bräckoperation av kvinnor vid Kristianstad-Hässleholms sjukhus och Övriga sjukhus.

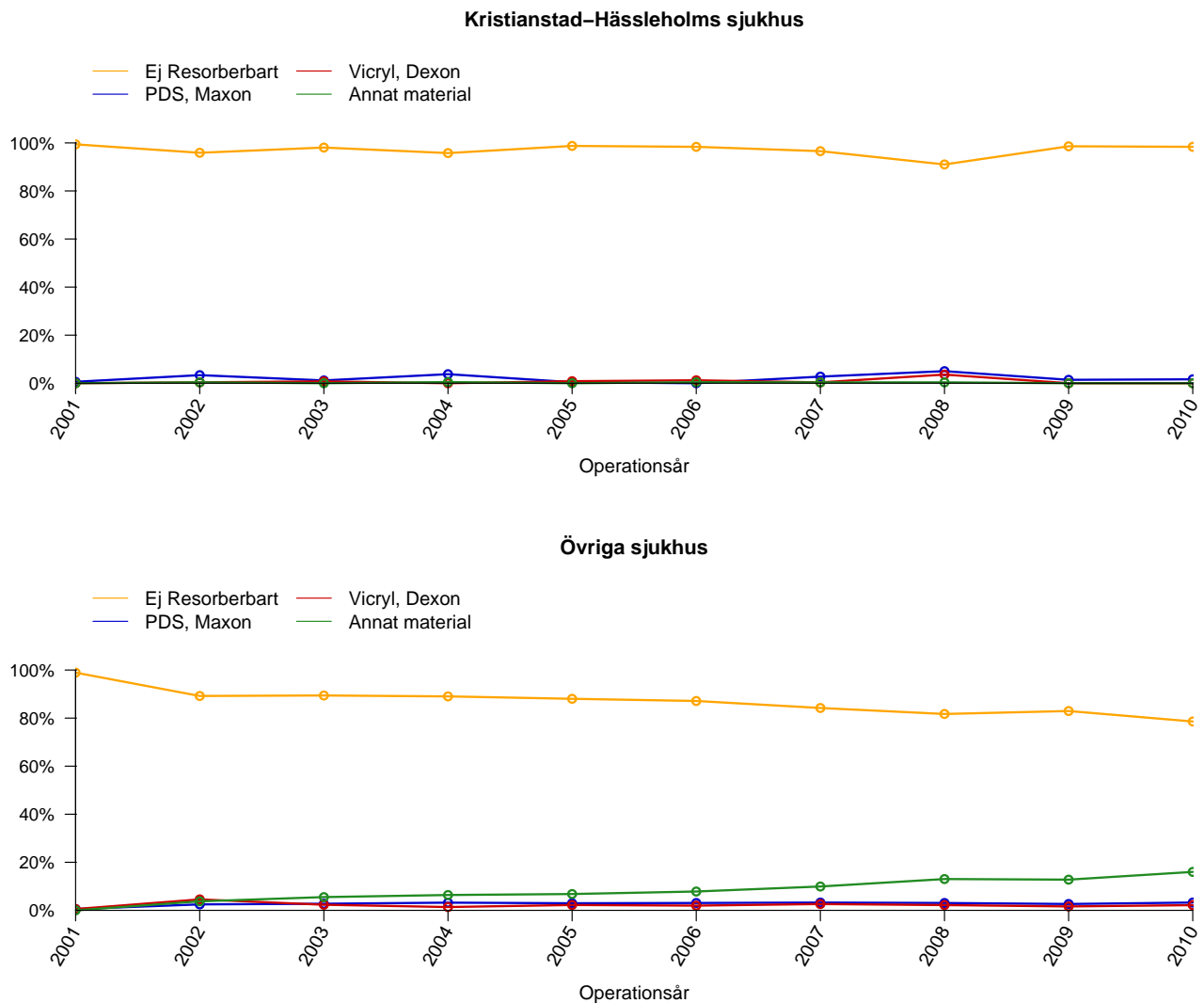
Tabell 10: Operationsmetod använd vid bräckoperation av män vid Kristianstad-Hässleholms sjukhus och Övriga sjukhus

Män (%)	2001	2002	2003	2004	2005	2006	2007	2008	2009	2010	Totalt
Kristianstad-Hässleholms sjukhus											
Öppna suturerade	11.8	8.5	5.8	4.3	7.5	6.5	5.5	3.6	2.6	0.3	5.5
Öppna nät	83.6	85.4	93.8	89.0	88.8	91.0	88.0	94.3	94.4	94.2	90.4
Pluggmetoder	0.3	0.8	0.0	0.0	0.0	0.4	0.3	0.0	0.2	0.0	0.2
Öppna preperitoneala	0.6	0.8	0.4	6.7	3.3	2.0	6.2	2.2	2.8	5.2	3.0
Laparoskopimetoder	3.6	4.6	0.0	0.0	0.4	0.0	0.0	0.0	0.0	0.3	0.9
Övriga sjukhus											
Öppna suturerade	13.0	10.3	9.1	7.1	6.5	6.0	4.8	3.3	3.1	2.2	6.4
Öppna nät	60.6	67.0	69.4	72.1	71.9	73.8	73.1	75.4	77.8	76.7	72.1
Pluggmetoder	16.9	14.1	12.3	10.7	11.1	9.0	9.3	7.2	5.1	5.3	9.9
Öppna preperitoneala	1.9	2.2	2.0	1.5	1.6	1.9	2.3	2.8	3.2	3.1	2.2
Laparoskopimetoder	7.6	6.4	7.3	8.6	8.9	9.2	10.5	11.3	10.9	12.8	9.4

Tabell 11: Operationsmetod använd vid bräckoperation av kvinnor vid Kristianstad-Hässleholms sjukhus och Övriga sjukhus

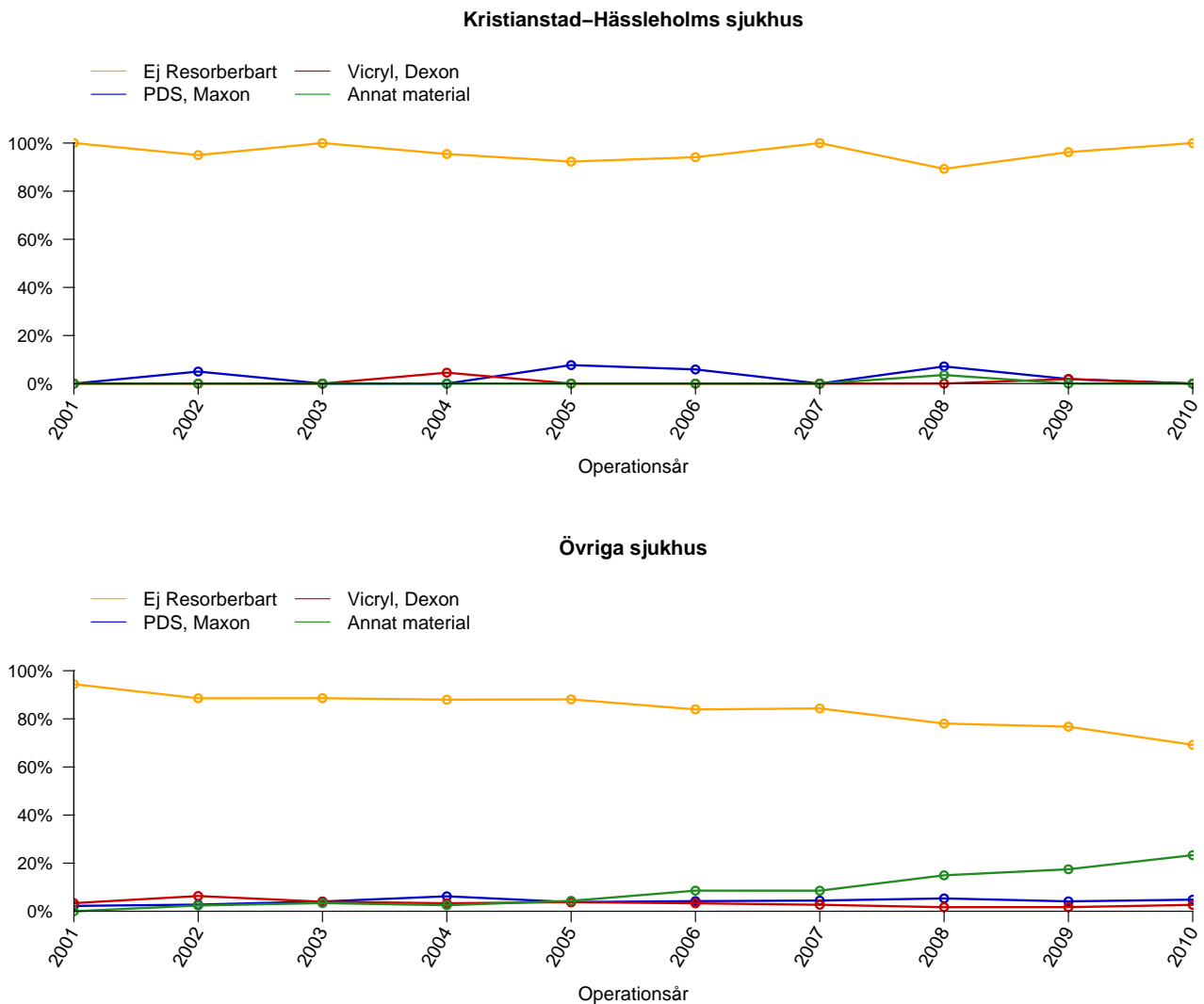
Kvinnor (%)	2001	2002	2003	2004	2005	2006	2007	2008	2009	2010	Totalt
Kristianstad-Hässleholms sjukhus											
Öppna suturerade	52.4	5.9	11.8	22.2	34.6	11.8	7.4	10.7	0.0	9.1	14.4
Öppna nät	38.1	94.1	76.5	72.2	46.2	70.6	59.3	67.9	71.7	57.6	64.6
Pluggmetoder	4.8	0.0	0.0	5.6	3.8	5.9	18.5	7.1	3.8	0.0	5.1
Öppna preperitoneala	0.0	0.0	11.8	0.0	15.4	5.9	14.8	14.3	24.5	33.3	15.2
Laparoskopimetoder	4.8	0.0	0.0	0.0	0.0	5.9	0.0	0.0	0.0	0.0	0.8
Övriga sjukhus											
Öppna suturerade	29.9	25.8	23.1	21.0	30.8	27.4	21.2	19.1	13.5	9.9	21.9
Öppna nät	41.4	48.0	51.5	55.5	47.5	45.6	49.9	49.5	52.1	46.7	48.9
Pluggmetoder	17.6	15.6	14.2	13.5	9.4	8.4	10.4	7.2	6.1	5.6	10.2
Öppna preperitoneala	7.6	7.1	7.0	5.8	7.3	9.8	9.6	11.1	12.9	14.7	9.5
Laparoskopimetoder	3.4	3.4	4.1	4.2	5.0	8.8	8.9	13.2	15.3	23.2	9.5

Huvudsakligt suturmaterial vid operation av bråcket - män



Figur 12: Huvudsakligt suturmaterial använt vid bräckoperation av män vid Kristianstad-Hässleholms sjukhus och Övriga sjukhus.

Huvudsakligt suturmaterial vid operation av bröstet - kvinnor



Figur 13: Huvudsakligt suturmaterial använt vid bröstoperation av kvinnor vid Kristianstad-Hässleholms sjukhus och Övriga sjukhus.

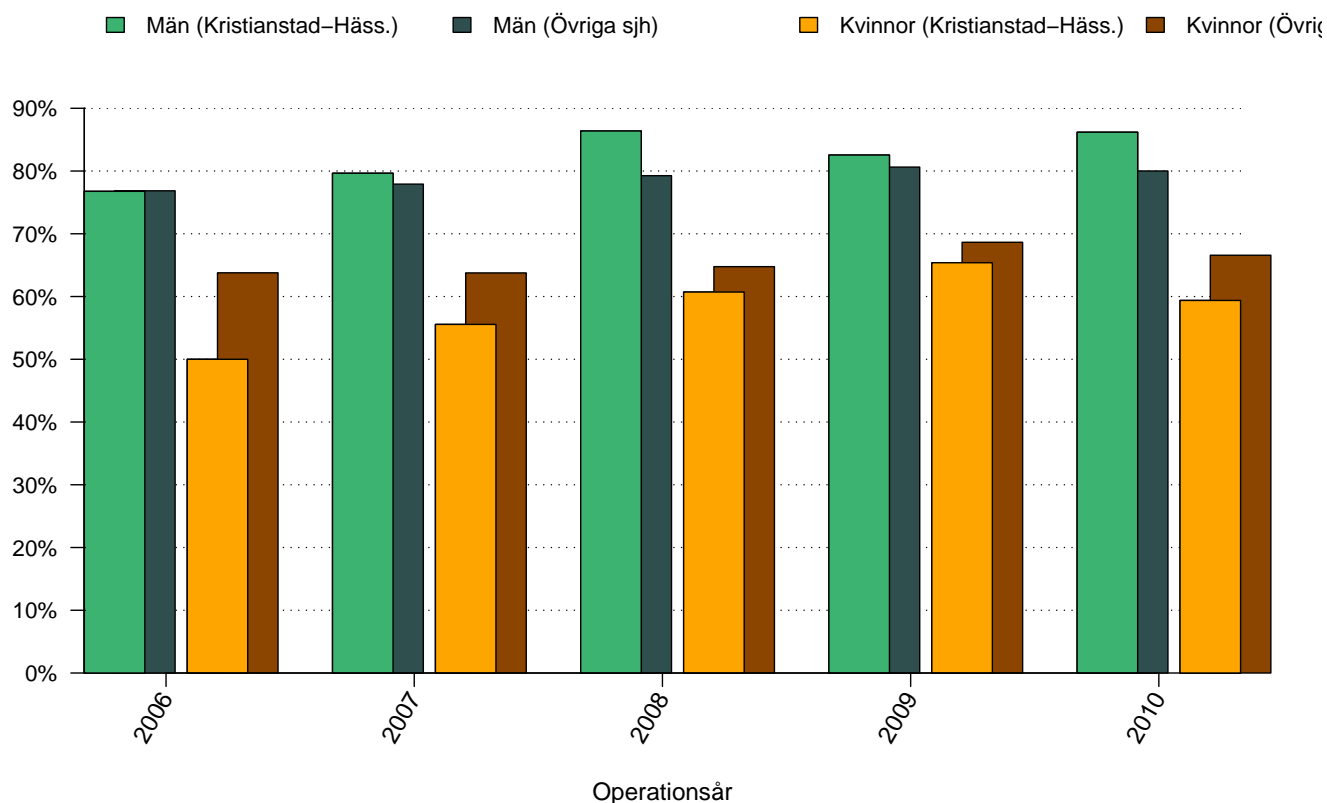
Tabell 12: Huvudsakligt suturmaterial använt vid bräckoperation av män vid Kristianstad-Hässleholms sjukhus och Övriga sjukhus

Män (%)	2001	2002	2003	2004	2005	2006	2007	2008	2009	2010	Totalt
Kristianstad-Hässleholms sjukhus											
Ej resorberbart	99.4	95.9	98.1	95.8	98.8	98.4	96.6	91.0	98.6	98.4	97.2
PDS, Maxon	0.6	3.4	1.2	3.8	0.4	0.0	2.7	5.0	1.4	1.6	2.0
Vicryl, Dexon	0.0	0.4	0.8	0.0	0.8	1.2	0.3	3.6	0.0	0.0	0.7
Annat material	0.0	0.4	0.0	0.5	0.0	0.4	0.3	0.4	0.0	0.0	0.2
Övriga sjukhus											
Ej resorberbart	98.9	89.2	89.4	89.0	88.0	87.1	84.2	81.7	83.0	78.6	86.7
PDS, Maxon	0.5	2.5	2.7	3.2	3.0	3.1	3.2	3.1	2.6	3.2	2.8
Vicryl, Dexon	0.5	4.6	2.3	1.4	2.2	2.0	2.6	2.2	1.6	2.2	2.2
Annat material	0.0	3.7	5.5	6.4	6.8	7.8	9.9	13.0	12.8	16.0	8.4

Tabell 13: Huvudsakligt suturmaterial använt vid bräckoperation av kvinnor vid Kristianstad-Hässleholms sjukhus och Övriga sjukhus

Kvinnor (%)	2001	2002	2003	2004	2005	2006	2007	2008	2009	2010	Totalt
Kristianstad-Hässleholms sjukhus											
Ej resorberbart	100.0	95.0	100.0	95.5	92.3	94.1	100.0	89.3	96.2	100.0	96.3
PDS, Maxon	0.0	5.0	0.0	0.0	7.7	5.9	0.0	7.1	1.9	0.0	2.6
Vicryl, Dexon	0.0	0.0	0.0	4.5	0.0	0.0	0.0	0.0	1.9	0.0	0.7
Annat material	0.0	0.0	0.0	0.0	0.0	0.0	0.0	3.6	0.0	0.0	0.4
Övriga sjukhus											
Ej resorberbart	94.4	88.5	88.6	88.0	88.1	83.9	84.3	78.0	76.7	69.2	83.7
PDS, Maxon	2.2	2.8	4.1	6.2	3.8	4.2	4.4	5.3	4.1	4.8	4.3
Vicryl, Dexon	3.4	6.3	4.0	3.3	3.8	3.3	2.7	1.7	1.7	2.7	3.2
Annat material	0.0	2.4	3.4	2.5	4.3	8.6	8.6	14.9	17.5	23.3	8.8

Andel operationstillfällen utförda i dagkirurgi

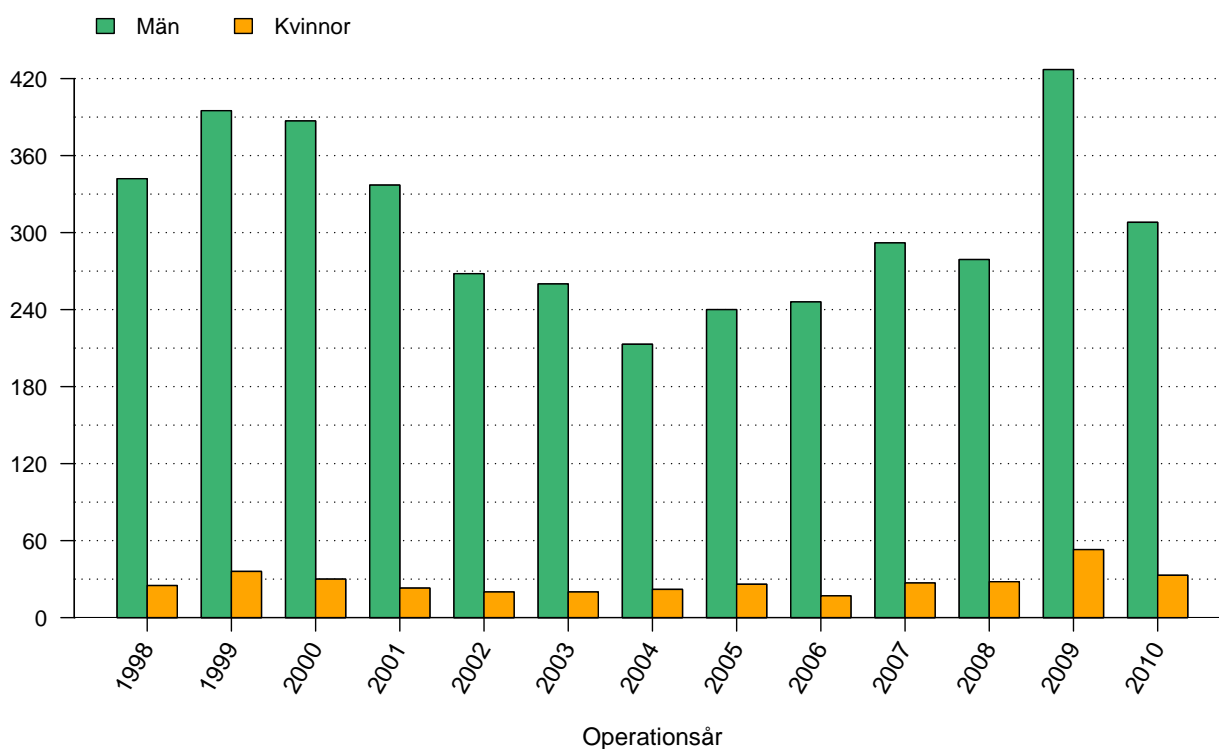


Figur 14: Andelen operationstillfällen i dagkirurgi, de senaste fem åren, vid Kristianstad-Hässleholms sjukhus och Övriga sjukhus, för män respektive kvinnor.

Tabell 14: Andelen operationstillfällen i dagkirurgi, de senaste fem åren, vid Kristianstad-Hässleholms sjukhus och Övriga sjukhus, för män respektive kvinnor

%	2006	2007	2008	2009	2010	Totalt
Kristianstad-Häss.						
Män	76.8	79.6	86.4	82.5	86.2	82.5
Kvinnor	50.0	55.6	60.7	65.4	59.4	60.0
Totalt	75.1	77.6	84.0	80.7	83.6	80.5
Övriga sjh						
Män	76.8	77.9	79.3	80.6	80.0	78.9
Kvinnor	63.8	63.8	64.8	68.6	66.6	65.5
Totalt	75.7	76.8	78.0	79.7	79.0	77.8

Antal registrerade bräck 1998- 2010

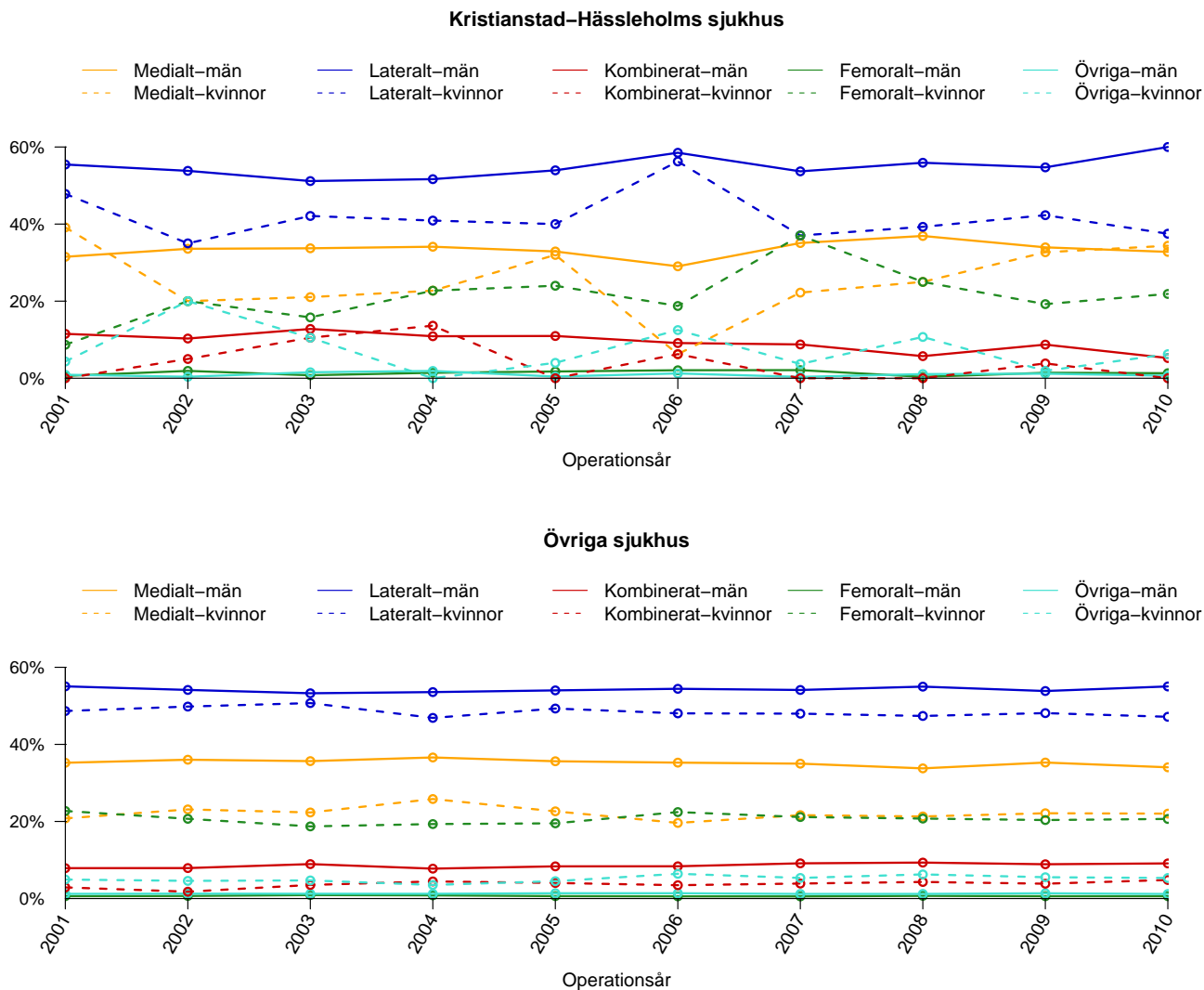


Figur 15: Antal bräck opererade vid Kristianstad-Hässleholms sjukhus uppdelat på år och kön

Tabell 15: Antal registrerade bräck vid Kristianstad-Hässleholms sjukhus uppdelat på år och kön

	1998	1999	2000	2001	2002	2003	2004	2005	2006	2007	2008	2009	2010	Totalt
Män	342	395	387	337	268	260	213	240	246	292	279	427	308	3994
Kvinnor	25	36	30	23	20	20	22	26	17	27	28	53	33	360
Totalt	367	431	417	360	288	280	235	266	263	319	307	480	341	4354

Bräckanatomi vid operation av bråcket



Figur 16: Bräckanatomi för bräck opererade de senaste fem åren vid Kristianstad-Hässleholms sjukhus och Övriga sjukhus, för män respektive kvinnor.

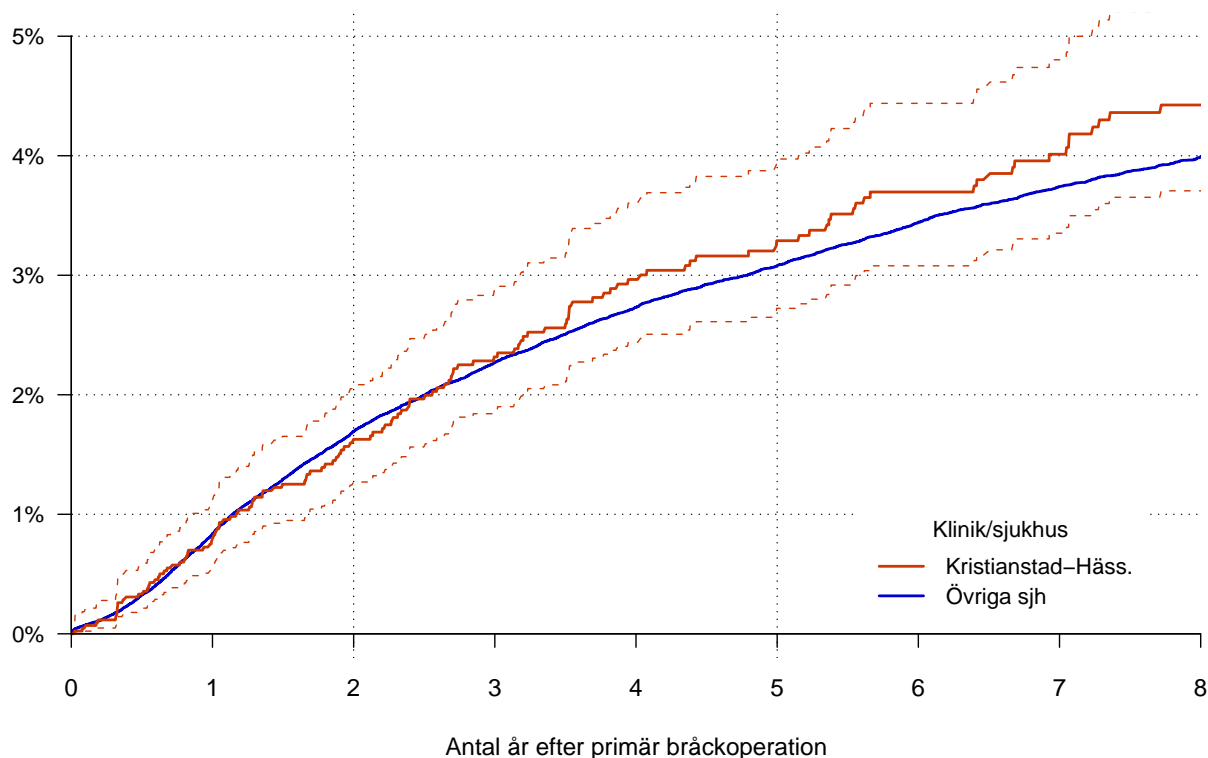
Tabell 16: Bräckanatomy för män bräckopererade de senaste fem åren vid Kristianstad-Hässleholms sjukhus och Övriga sjukhus

Män (%)	2001	2002	2003	2004	2005	2006	2007	2008	2009	2010	Totalt
Kristianstad-Hässleholms sjukhus											
Medialt	31.5	33.6	33.7	34.1	32.9	29.0	35.1	36.9	34.0	32.8	33.4
Lateralt	55.5	53.8	51.2	51.7	53.9	58.5	53.7	55.9	54.7	60.0	55.0
Kombinerat	11.5	10.3	12.8	10.9	11.0	9.1	8.8	5.7	8.7	5.2	9.3
Femoralt	0.6	1.9	0.8	1.4	1.8	2.1	2.1	0.4	1.4	1.3	1.3
Övriga	0.9	0.4	1.6	1.9	0.4	1.2	0.4	1.1	1.2	0.7	1.0
Övriga sjukhus											
Medialt	35.2	36.0	35.7	36.6	35.6	35.3	35.0	33.8	35.3	34.1	35.3
Lateralt	55.1	54.1	53.3	53.6	54.0	54.4	54.1	55.0	53.8	55.0	54.2
Kombinerat	7.9	7.9	8.9	7.8	8.4	8.4	9.1	9.3	8.9	9.1	8.6
Femoralt	0.6	0.7	0.9	0.8	0.6	0.6	0.6	0.7	0.6	0.6	0.7
Övriga	1.2	1.3	1.2	1.2	1.4	1.4	1.2	1.2	1.4	1.2	1.3

Tabell 17: Bräckanatomy för kvinnor bräckopererade de senaste fem åren vid Kristianstad-Hässleholms sjukhus och Övriga sjukhus

Kvinnor (%)	2001	2002	2003	2004	2005	2006	2007	2008	2009	2010	Totalt
Kristianstad-Hässleholms sjukhus											
Medialt	39.1	20.0	21.1	22.7	32.0	6.2	22.2	25.0	32.7	34.4	27.3
Lateralt	47.8	35.0	42.1	40.9	40.0	56.2	37.0	39.3	42.3	37.5	41.3
Kombinerat	0.0	5.0	10.5	13.6	0.0	6.2	0.0	0.0	3.8	0.0	3.4
Femoralt	8.7	20.0	15.8	22.7	24.0	18.8	37.0	25.0	19.2	21.9	21.6
Övriga	4.3	20.0	10.5	0.0	4.0	12.5	3.7	10.7	1.9	6.2	6.4
Övriga sjukhus											
Medialt	20.8	23.1	22.3	25.8	22.6	19.6	21.6	21.3	22.1	22.0	22.1
Lateralt	48.7	49.8	50.7	46.9	49.3	48.1	48.0	47.4	48.1	47.2	48.4
Kombinerat	2.9	1.8	3.5	4.4	4.0	3.5	3.9	4.3	3.8	4.8	3.7
Femoralt	22.7	20.7	18.7	19.3	19.5	22.4	21.2	20.8	20.4	20.7	20.6
Övriga	4.9	4.6	4.7	3.5	4.5	6.4	5.3	6.3	5.5	5.3	5.1

Hur stor är risken för omoperation (recidiv) i förhållande till tiden efter den primära bräckoperationen?



Figur 17: Hur stor är risken för omoperation (recidiv) i förhållande till tiden efter primär bräckoperation för Kristianstad-Hässleholms sjukhus jämfört med Övriga sjukhus, inklusive 95 % konfidensintervall.¹ Primära operationer utförda mellan åren 1998 och 2010.

Tabell 18: Relativ risk (HR) för omoperation (recidiv) av bräck opererade vid Kristianstad-Hässleholms sjukhus i förhållande till Övriga sjukhus

	N	Wald	SE	HR	p-värde	95% KI	
						nedre	övre
Övriga sjh	183373			1.000			
Kristianstad-Häss.	4350	0.86	0.09	1.079	0.388	0.91	1.28

N =187723. Bräck opererade 1998-2010. Både primär- och recidivbräck. Uppföljningstid begränsad till 8år.

¹Ifall kliniken deltagit i SBR mindre än 3 år saknas beräkning av risk för recidiv med konfidensintervall, istället visas andelen bräck som senare omopererats för recidiv för kliniken och övriga sjukhus. Detsamma gäller ifall kliniken har registrerat färre än 6 senare recidiv