

Svenskt Bräckregister

Nationellt kvalitetsregister för bräckkirurgi

**Klinikrapport för Kungälv's sjukhus
jämfört med Övriga sjukhus**

Bräckoperationer utförda perioden 2001 - 2010

Registercentrum:

Pär Nordin

Registeransvarig

Kirurgkliniken, Östersunds sjukhus

831 83 Östersund, Tel: 063-15 30 00

Epost: par.nordin@jll.se

Hemsida: <https://sbr.norrnod.se>

Öppen hemsida: www.svensktbrackregister.se

Annika Enarsson

Registersekriterare

Kirurgkliniken, Östersunds sjukhus

831 83, Östersunds sjukhus, Tel: 063-15 30 00

Epost: annika.enarsson@jll.se

Fax: 063 - 15 44 02

Frågor om rapporten kan ställas till statistiker: Benjamin Häggqvist

benjamin.haggqvist@oc.umu.se, Tel: 090- 785 47 34

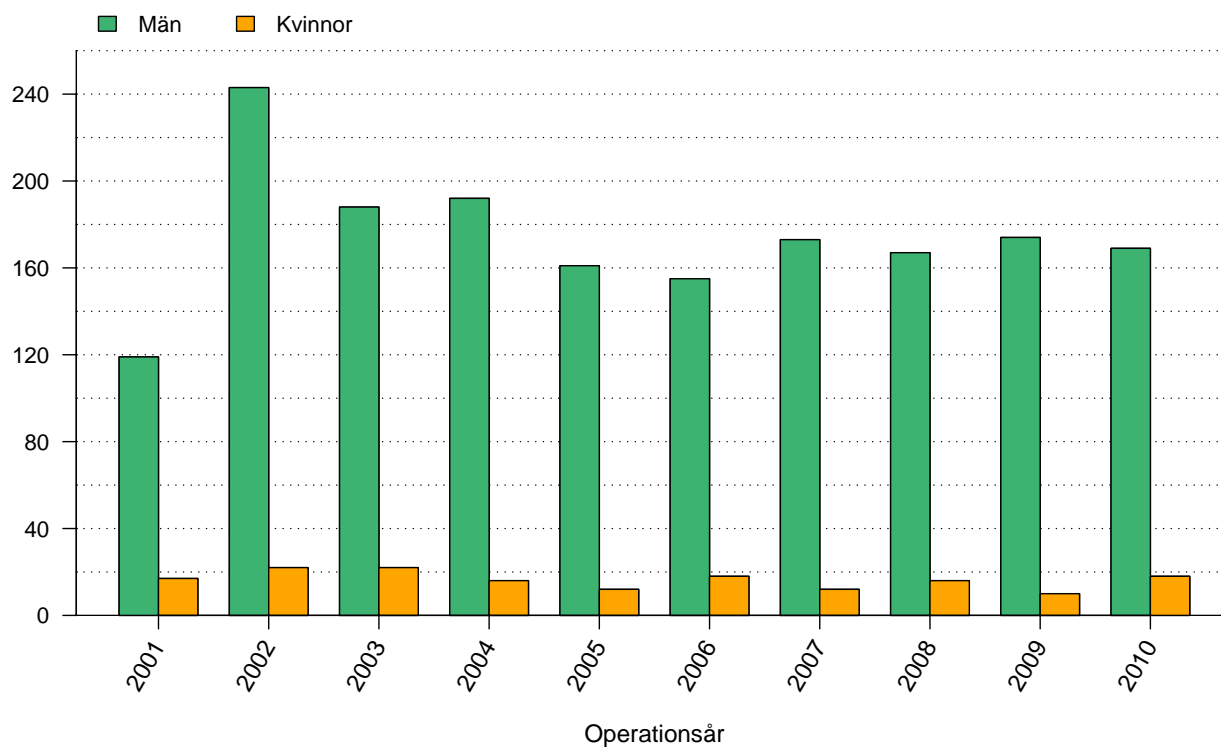
Tabeller

1	Antal registrerade bräckoperationer	1
2	Väntetid mellan remiss och operation	2
3	Genomsnittsålder vid operation män	3
4	Genomsnittsålder vid operation kvinnor	4
5	Andelen kvinnliga patienter	5
6	Andel bilaterala operationer	6
7	Andel akutopererade bräck	7
8	Anestesimetod män	9
9	Anestesimetod kvinnor	9
10	Operationsmetod män	13
11	Operationsmetod kvinnor	13
12	Suturmaterial män	16
13	Suturmaterial kvinnor	16
14	Andel operationstillfällen i dagkirurgi	17
15	Antal registrerade bräck	18
16	Bräckanatomi män	20
17	Bräckanatomi kvinnor	20
18	Risk för omoperation jämfört med övriga sjukhus	21

Figurer

1	Antal registrerade bräckoperationer	1
2	Väntetid mellan remiss och bräckoperation	2
3	Åldersfördelning män	3
4	Åldersfördelning kvinnor	4
5	Andelen kvinnliga patienter	5
6	Andelen bilaterala operationer	6
7	Andelen akutopererade bräck	7
8	Anestesimetod	8
9	Operationsmetod	10
10	Operationsmetod män	11
11	Operationsmetod kvinnor	12
12	Suturmaterial män	14
13	Suturmaterial kvinnor	15
14	Andelen operationstillfällen i dagkirurgi	17
15	Antal registrerade bräck	18
16	Bräckanatomi	19
17	Risk för omoperation	21

Antal registrerade bräckoperationer 2001 - 2010

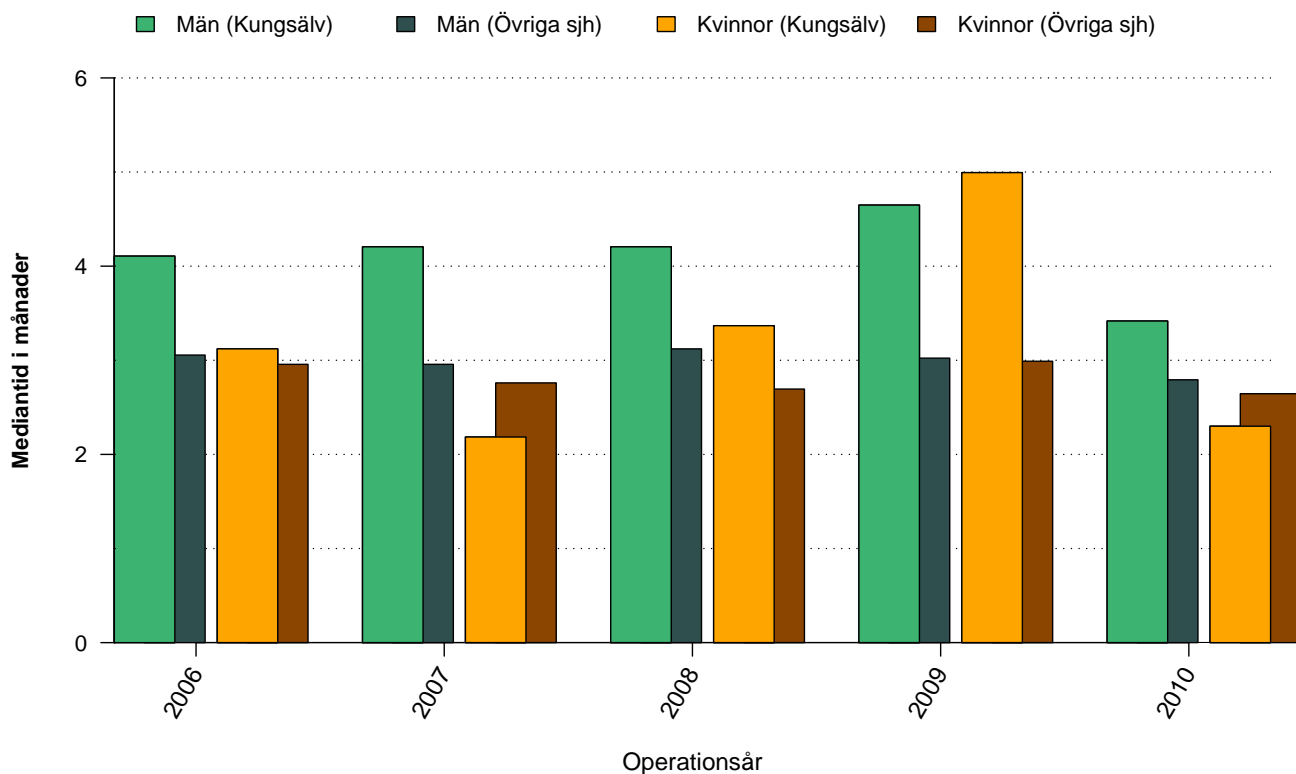


Figur 1: Antal bräckoperationer vid Kungälv's sjukhus uppdelat på år och kön

Tabell 1: Antal bräckoperationer vid Kungälv's sjukhus uppdelat på år och kön

	2001	2002	2003	2004	2005	2006	2007	2008	2009	2010	Totalt
Män	119	243	188	192	161	155	173	167	174	169	1741
Kvinnor	17	22	22	16	12	18	12	16	10	18	163
Totalt	136	265	210	208	173	173	185	183	184	187	1904

Väntetid mellan remiss och bräckoperation

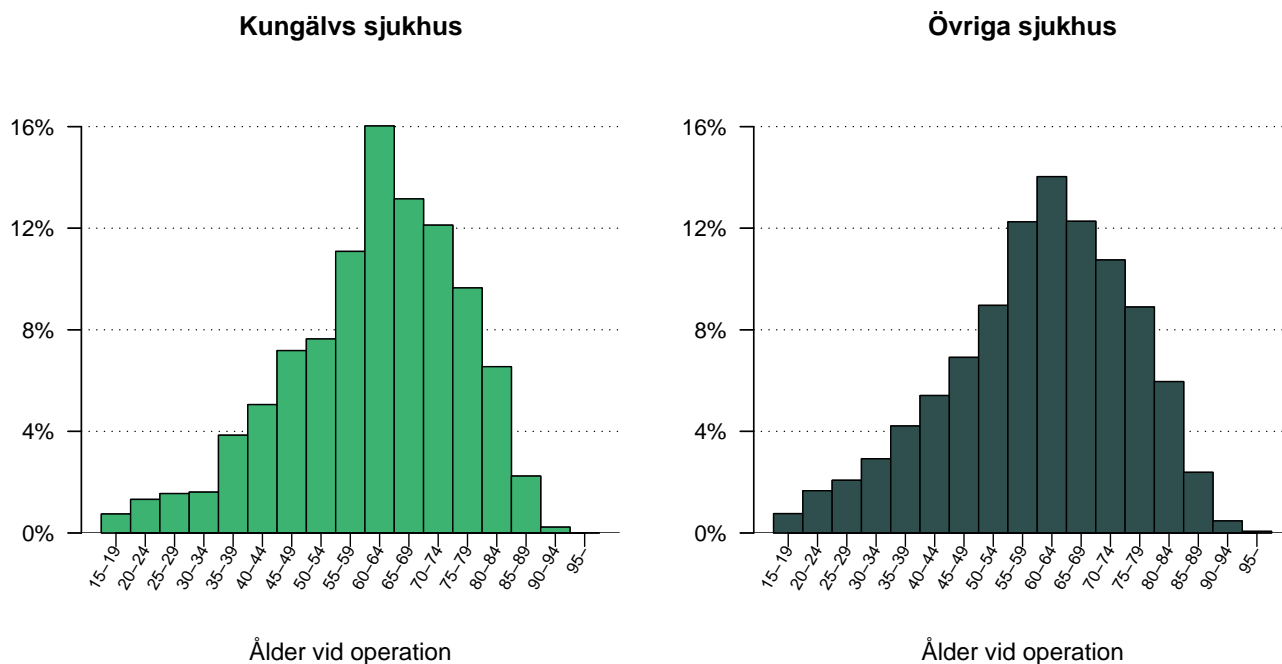


Figur 2: Väntetid (i månader) mellan remiss och bräckoperation för Kungälv's sjukhus och Övriga sjukhus, de senaste fem åren, uppdelat på män respektive kvinnor.

Tabell 2: Väntetid (i månader) mellan remiss och bräckoperation för Kungälv's sjukhus och Övriga sjukhus, de senaste fem åren, uppdelat på män respektive kvinnor

månader	2006	2007	2008	2009	2010	Totalt
Kungsälv						
Män	4.1	4.2	4.2	4.6	3.4	4.1
Kvinnor	3.1	2.2	3.4	5.0	2.3	3.4
Totalt	4.0	4.2	4.1	4.6	3.4	4.1
Övriga sjh						
Män	3.1	3.0	3.1	3.0	2.8	3.0
Kvinnor	3.0	2.8	2.7	3.0	2.6	2.8
Totalt	3.1	2.9	3.1	3.0	2.8	3.0

Operationsålder, män opererade 2001 - 2010

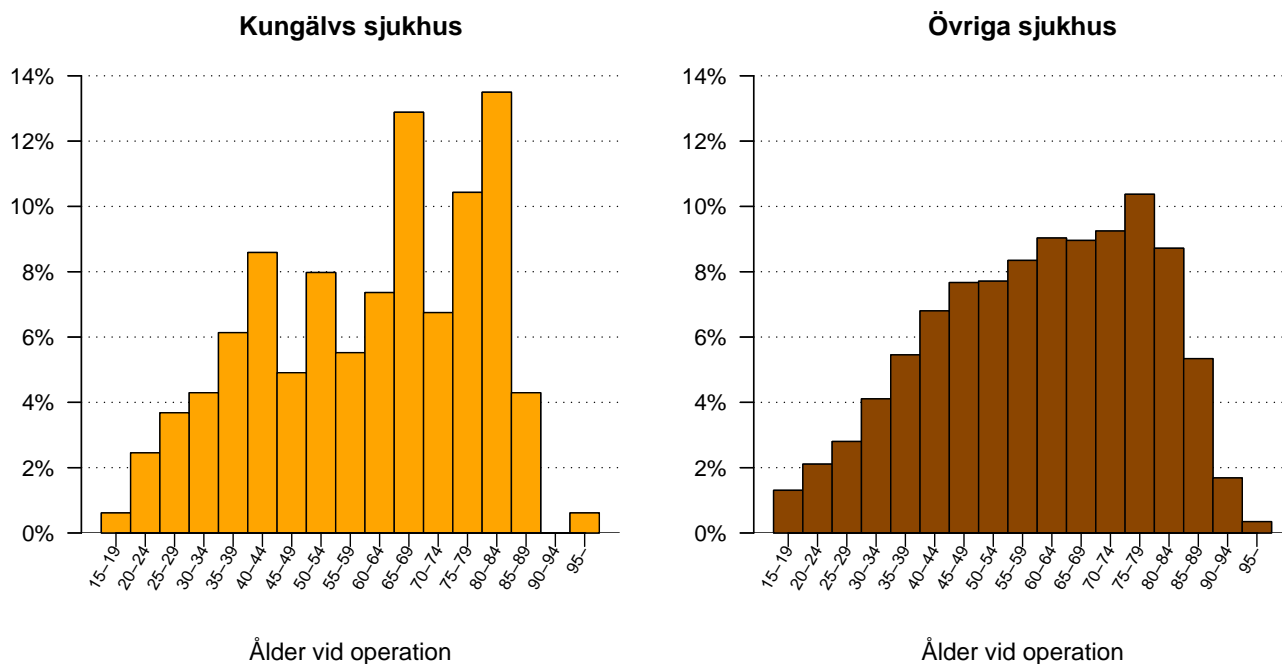


Figur 3: Åldersfördelning för män opererade under perioden 2001 - 2010, vid Kungälv's sjukhus respektive Övriga sjukhus.

Tabell 3: Åldersfördelning för män opererade under de senaste tio åren vid Kungälv's sjukhus respektive Övriga sjukhus

ålder	2001	2002	2003	2004	2005	2006	2007	2008	2009	2010	Totalt
Kungsälv											
medel	63.4	58.4	61.1	61.8	61.4	61.7	62.4	61.2	62.5	62.7	61.5
median	65	61	62	62	62	64	63	63	64	65	63
Övriga sjh											
medel	59.1	59.1	59.6	60.0	60.3	60.3	60.4	60.7	61.0	61.1	60.2
median	60	60	61	61	62	62	62	62	63	63	62

Operationsålder, kvinnor opererade 2001 - 2010

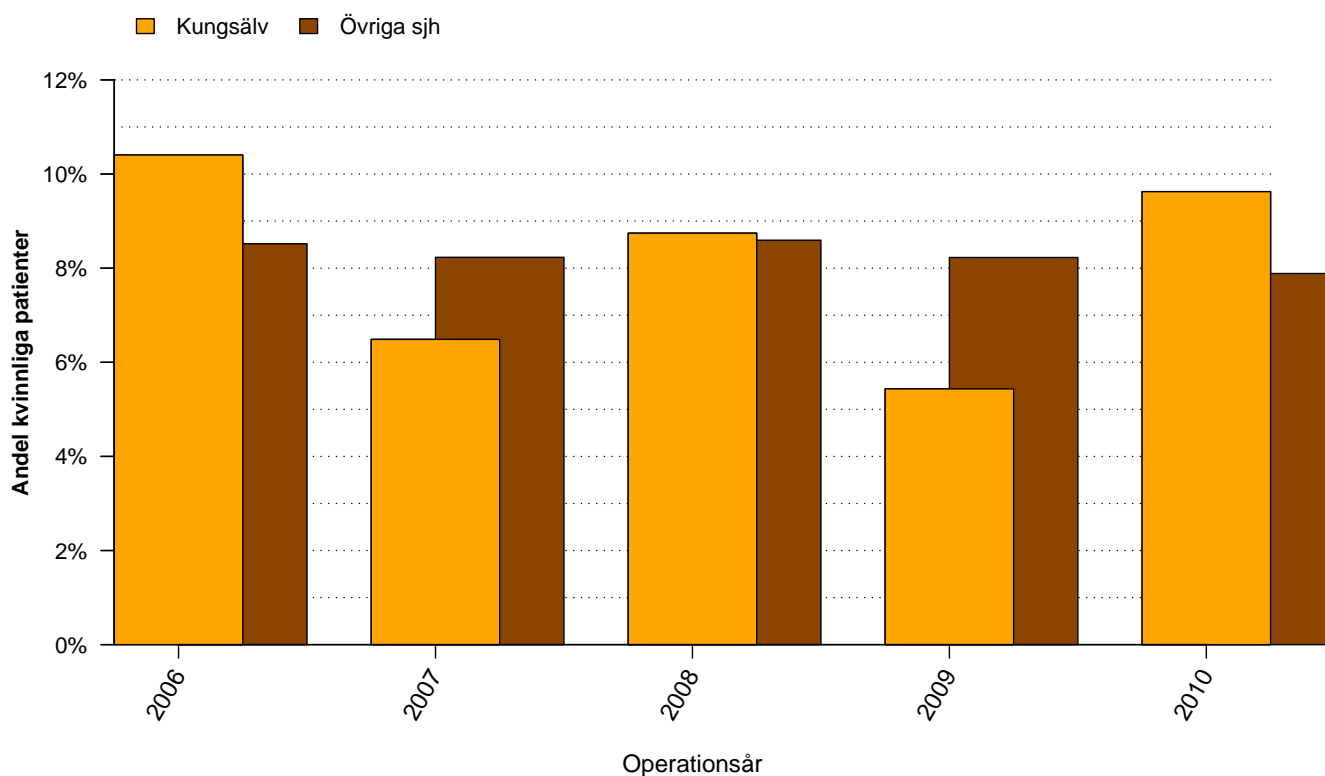


Figur 4: Åldersfördelning för kvinnor opererade under perioden 2001 - 2010, vid Kungälv's sjukhus respektive Övriga sjukhus.

Tabell 4: Åldersfördelning för kvinnor opererade under de senaste tio åren vid Kungälv's sjukhus respektive Övriga sjukhus

ålder	2001	2002	2003	2004	2005	2006	2007	2008	2009	2010	Totalt
Kungälv											
medel	51.9	62.8	58.1	64.9	69.5	59.6	59.7	56.3	57.9	65.8	60.5
median	53	67	61	70	71	60	61	60	51	70	63
Övriga sjh											
medel	59.7	60.2	59.4	60.3	60.0	60.5	60.1	61.2	61.2	61.4	60.4
median	59	61	60	61	61	62	62	63	64	65	62

Andel bräckoperationer som utförts på kvinnor

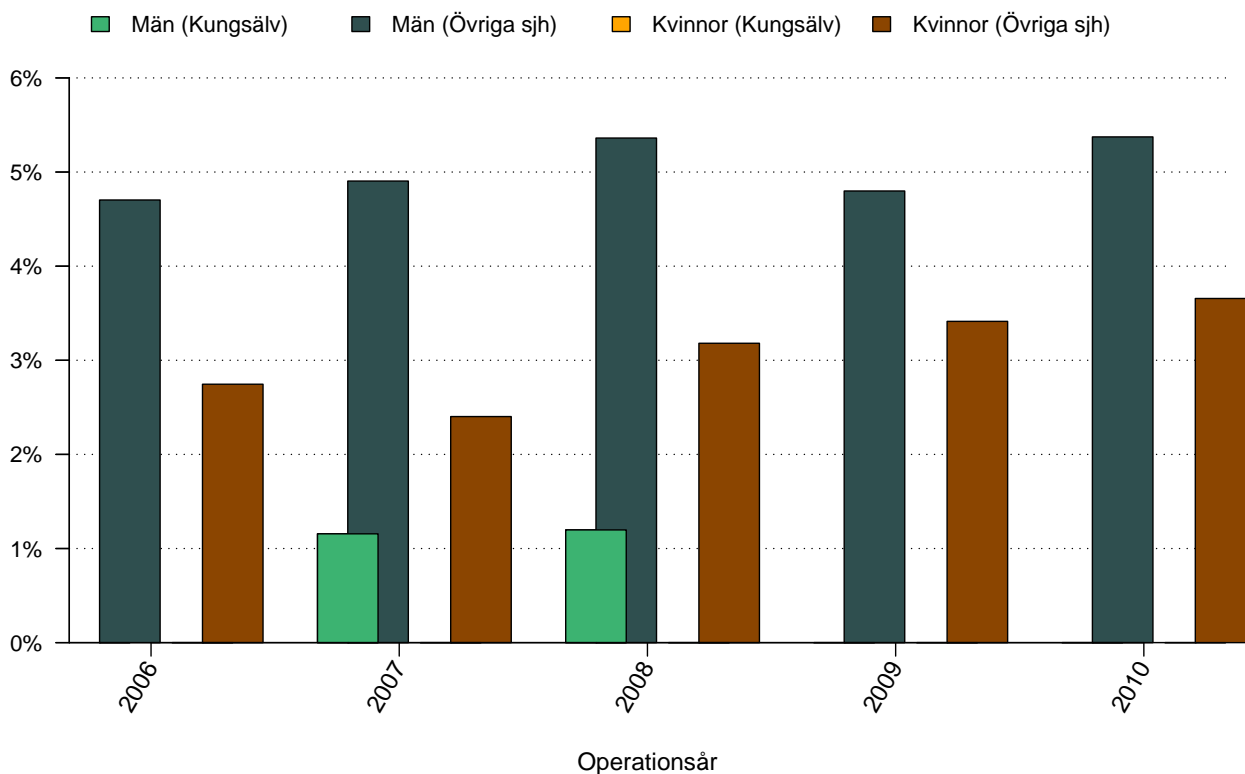


Figur 5: Andelen kvinnliga patienter, de senaste fem åren, vid Kungälv's sjukhus respektive Övriga sjukhus.

Tabell 5: Andelen kvinnliga patienter, de senaste fem åren, vid Kungälv's sjukhus respektive Övriga sjukhus

%	2006	2007	2008	2009	2010	Totalt
Kungälv	10.4	6.5	8.7	5.4	9.6	8.1
Övriga sjh	8.5	8.2	8.6	8.2	7.9	8.3

Andel bilaterala bräckoperationer

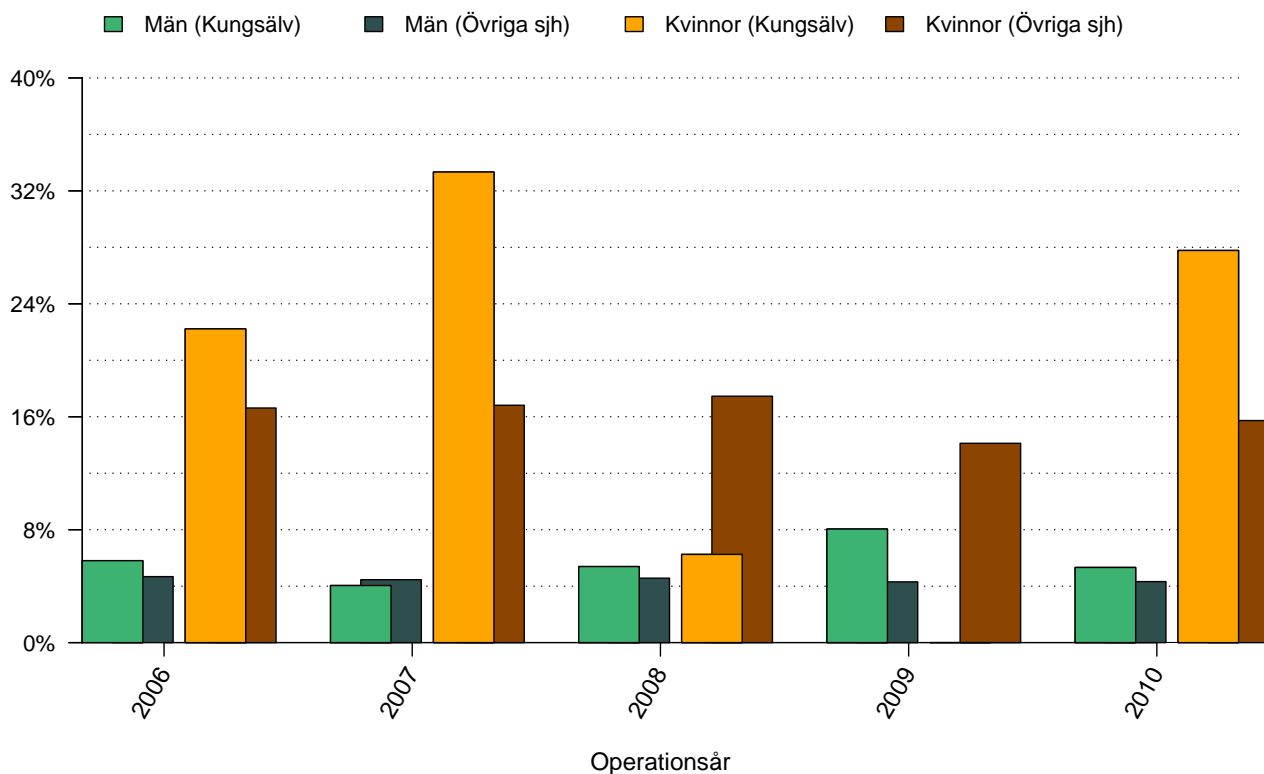


Figur 6: Andelen bilaterala bräckoperationer, de senaste fem åren, vid Kungälv's sjukhus respektive Övriga sjukhus, uppdelat på kön.

Tabell 6: Andelen bilaterala bräckoperationer, de senaste fem åren, vid Kungälv's sjukhus respektive Övriga sjukhus, uppdelat på kön

%	2006	2007	2008	2009	2010	Totalt
Kungälv						
Män	0.0	1.2	1.2	0.0	0.0	0.5
Kvinnor	0.0	0.0	0.0	0.0	0.0	0.0
Totalt	0.0	1.1	1.1	0.0	0.0	0.4
Övriga sjh						
Män	4.7	4.9	5.4	4.8	5.4	5.0
Kvinnor	2.7	2.4	3.2	3.4	3.7	3.1
Totalt	4.5	4.7	5.2	4.7	5.2	4.9

Andel akutopererade bräck

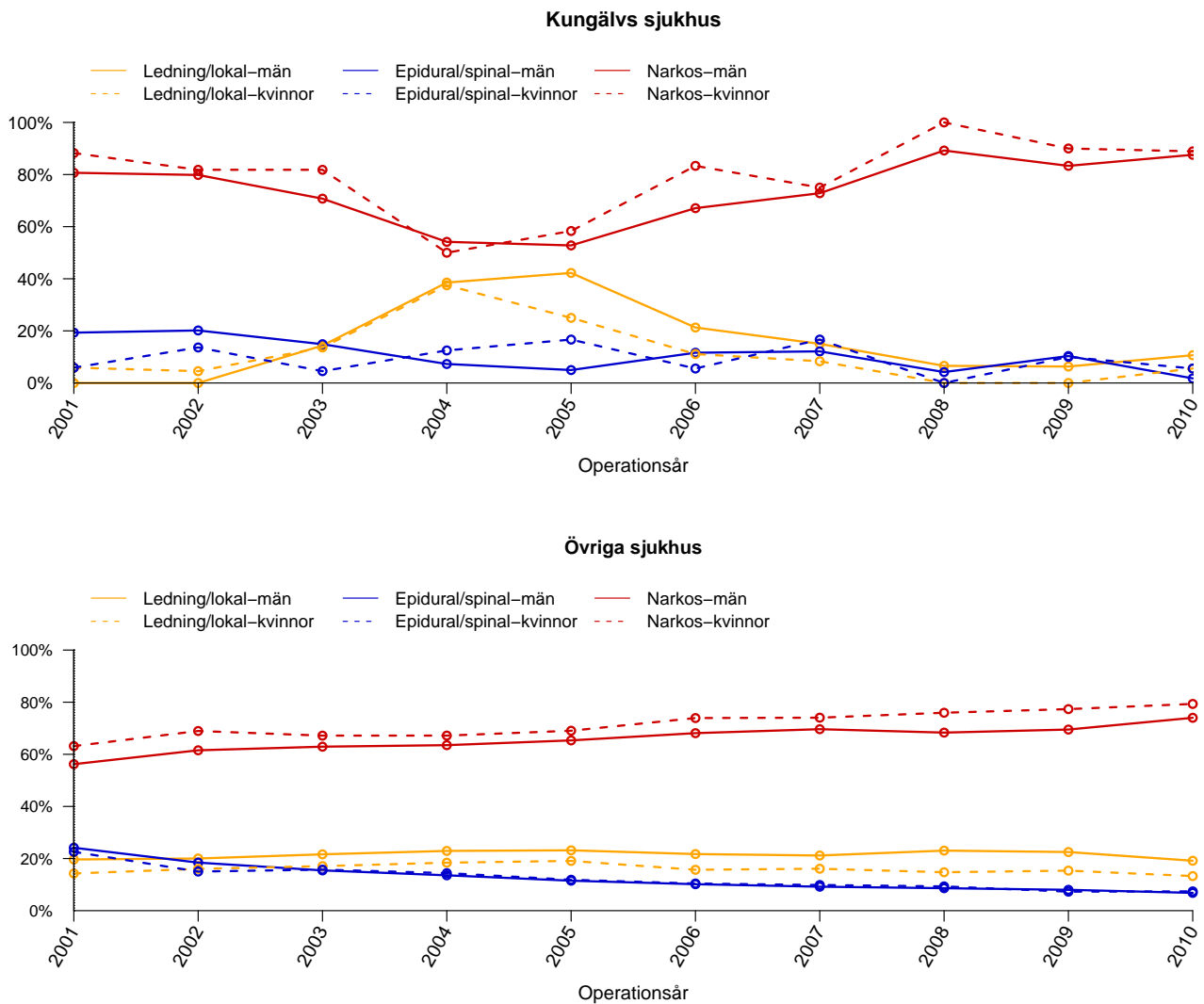


Figur 7: Andelen akutopererade bräck, de senaste fem åren, vid Kungälv's sjukhus respektive Övriga sjukhus, uppdelat på kön.

Tabell 7: Andelen akutopererade bräck, de senaste fem åren, vid Kungälv's sjukhus respektive Övriga sjukhus, uppdelat på kön

%	2006	2007	2008	2009	2010	Totalt
Kungälv						
Män	5.8	4.0	5.4	8.0	5.3	5.7
Kvinnor	22.2	33.3	6.2	0.0	27.8	18.9
Totalt	7.5	5.9	5.5	7.6	7.5	6.8
Övriga sjuk						
Män	4.7	4.5	4.6	4.3	4.3	4.5
Kvinnor	16.6	16.8	17.5	14.1	15.7	16.2
Totalt	5.7	5.5	5.7	5.1	5.2	5.4

Anestesimetod använd vid operationstillfället



Figur 8: Anestesimetod vid bräckoperation under perioden 2001 - 2010 för män respektive kvinnor.

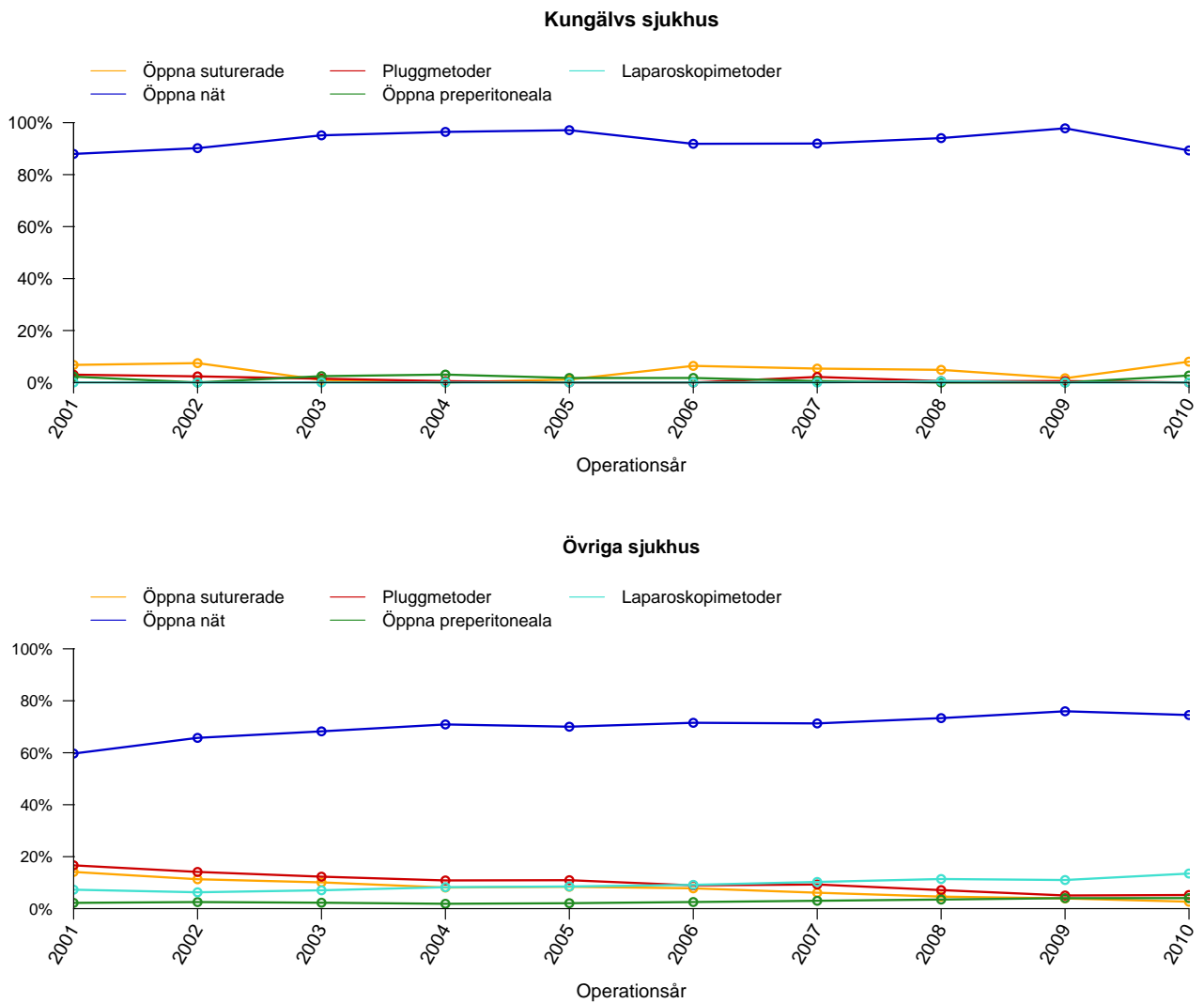
Tabell 8: Anestesimetod vid bräckoperation under perioden 2001 - 2010 för män vid Kungälv's sjukhus och Övriga sjukhus

Män (%)	2001	2002	2003	2004	2005	2006	2007	2008	2009	2010	Total
Kungälv's sjukhus											
Lednings/lokal	0.0	0.0	14.4	38.5	42.2	21.3	15.0	6.6	6.3	10.7	15.4
Epidural/spinal	19.3	20.2	14.9	7.3	5.0	11.6	12.1	4.2	10.3	1.8	10.9
Narkos	80.7	79.8	70.7	54.2	52.8	67.1	72.8	89.2	83.3	87.6	73.8
Övriga sjukhus											
Lednings/lokal	19.6	20.0	21.6	22.9	23.2	21.7	21.2	23.0	22.5	19.2	21.6
Epidural/spinal	24.1	18.4	15.4	13.6	11.5	10.2	9.2	8.6	8.0	6.8	12.3
Narkos	56.2	61.5	62.9	63.5	65.3	68.1	69.6	68.3	69.5	74.0	66.1

Tabell 9: Anestesimetod vid bräckoperation under perioden 2001 - 2010 för kvinnor vid Kungälv's sjukhus och Övriga sjukhus

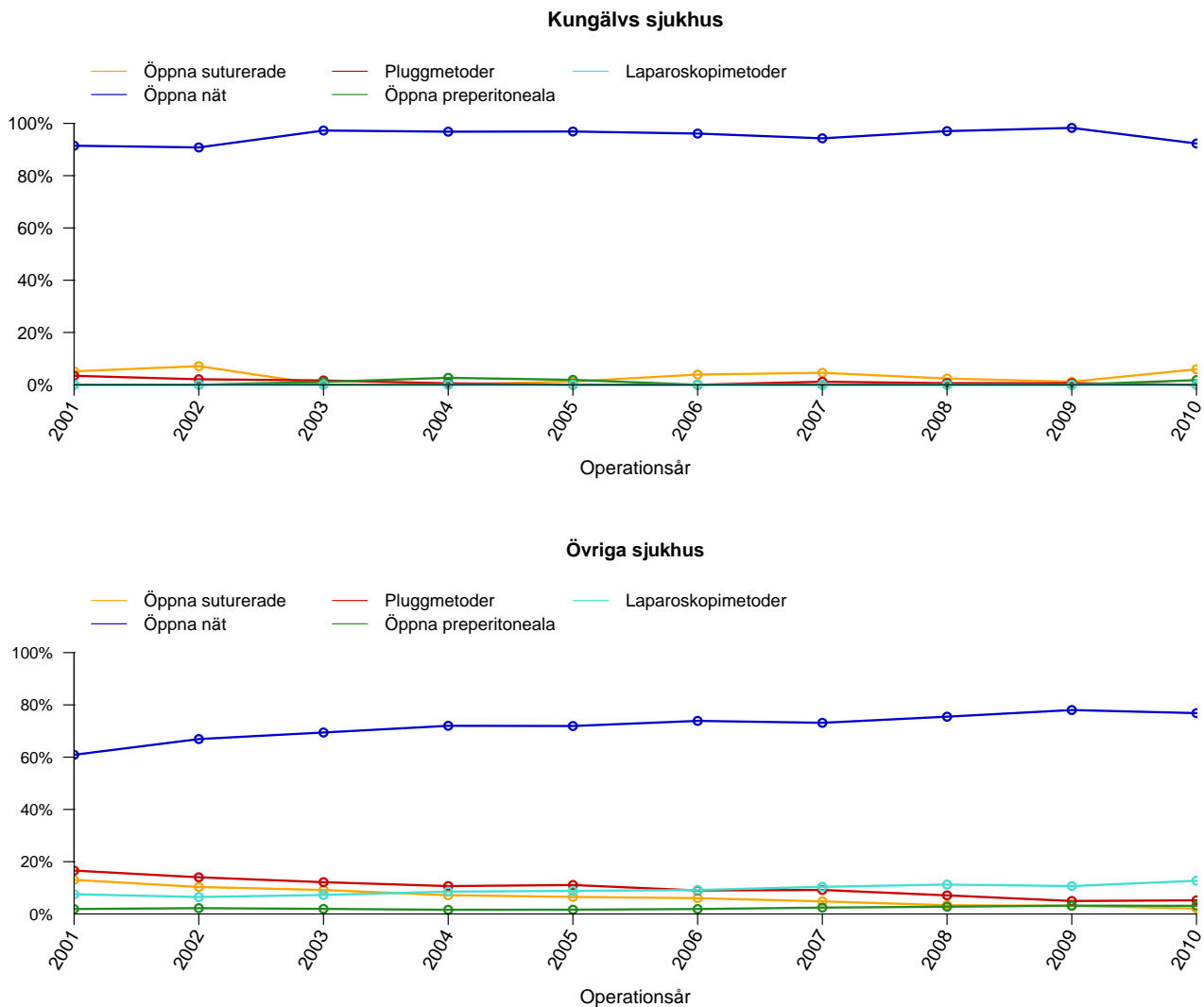
Kvinnor (%)	2001	2002	2003	2004	2005	2006	2007	2008	2009	2010	Total
Kungälv's sjukhus											
Lednings/lokal	5.9	4.5	13.6	37.5	25.0	11.1	8.3	0.0	0.0	5.6	11.0
Epidural/spinal	5.9	13.6	4.5	12.5	16.7	5.6	16.7	0.0	10.0	5.6	8.6
Narkos	88.2	81.8	81.8	50.0	58.3	83.3	75.0	100.0	90.0	88.9	80.4
Övriga sjukhus											
Lednings/lokal	14.3	16.0	17.1	18.4	19.1	15.7	16.1	14.7	15.4	13.3	16.1
Epidural/spinal	22.6	15.0	15.7	14.4	11.9	10.4	9.8	9.3	7.3	7.4	12.0
Narkos	63.2	68.9	67.2	67.2	69.1	73.9	74.1	76.0	77.3	79.3	71.9

Operationsmetod vid operation av bråcket - totalt



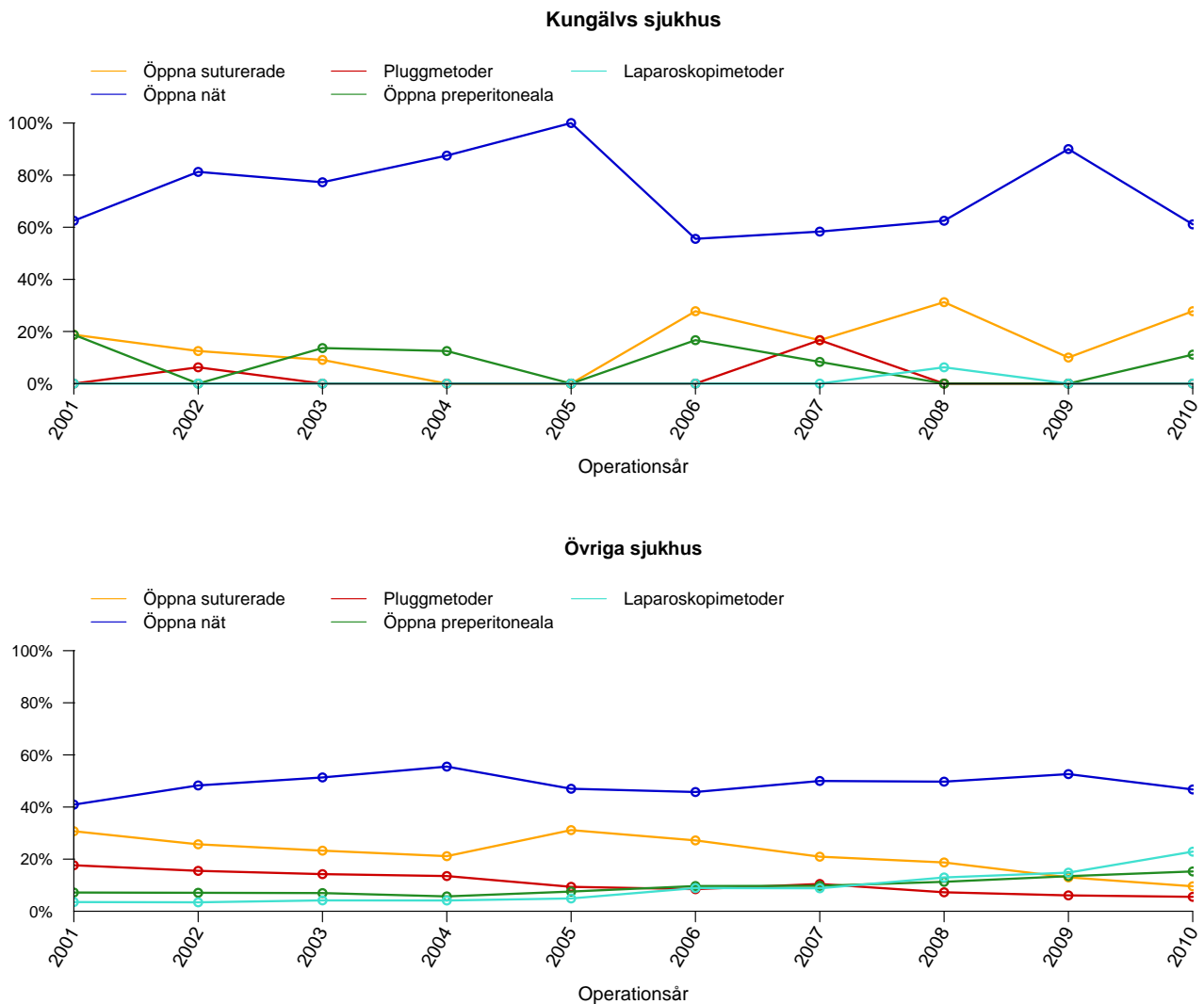
Figur 9: Operationsmetod använd vid bräckoperation vid Kungälv's sjukhus och Övriga sjukhus.

Operationsmetod vid operation av bråcket - män



Figur 10: Operationsmetod använd vid bräckoperation av män vid Kungälv's sjukhus och Övriga sjukhus.

Operationsmetod vid operation av bråcket - kvinnor



Figur 11: Operationsmetod använd vid bräckoperation av kvinnor vid Kungälv's sjukhus och Övriga sjukhus.

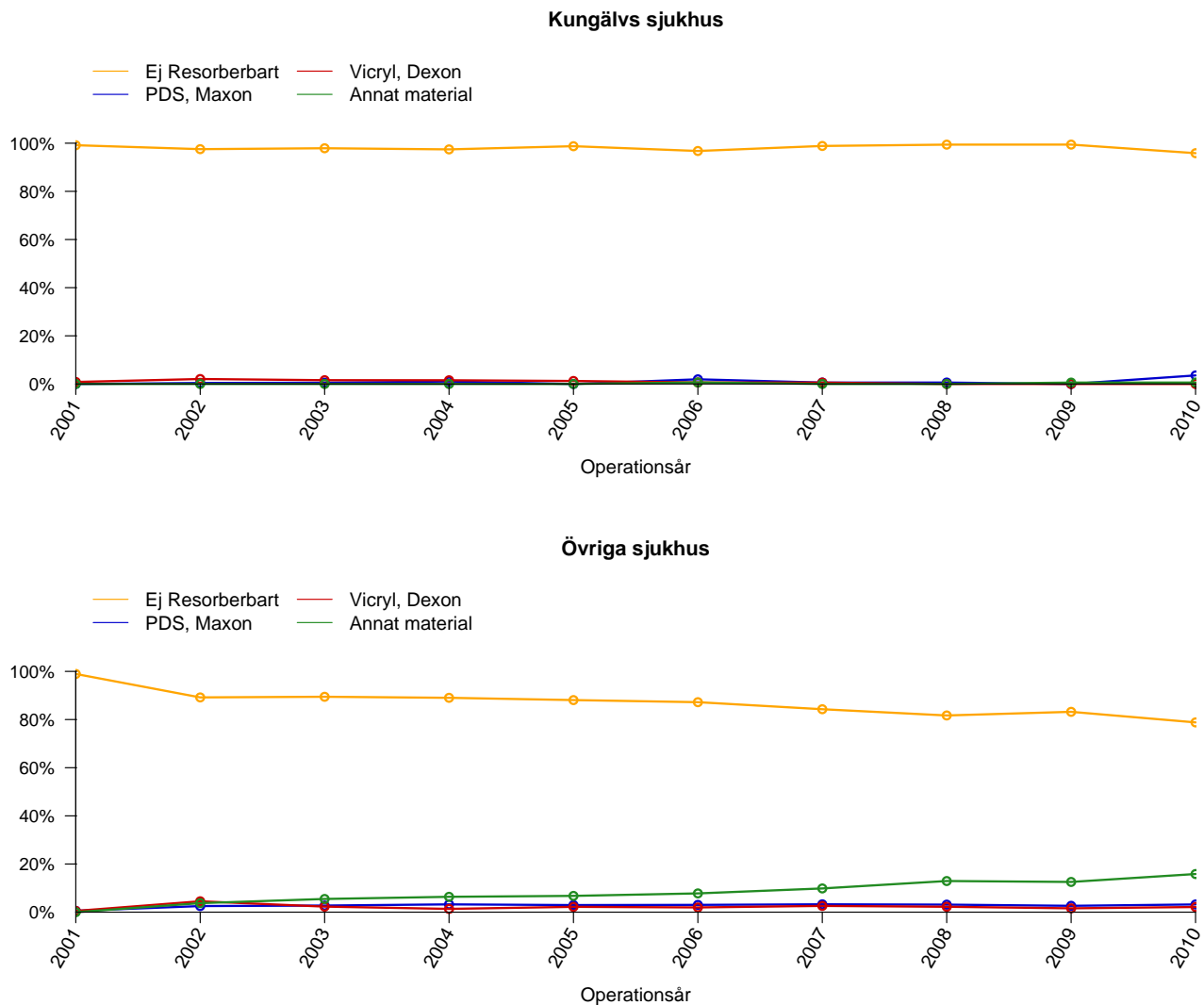
Tabell 10: Operationsmetod använd vid bräckoperation av män vid Kungälv's sjukhus och Övriga sjukhus

Män (%)	2001	2002	2003	2004	2005	2006	2007	2008	2009	2010	Totalt
Kungälv's sjukhus											
Öppna suturerade	5.1	7.1	0.0	0.0	1.2	3.9	4.6	2.4	1.1	5.9	3.2
Öppna nät	91.5	90.8	97.3	96.8	96.9	96.1	94.3	97.0	98.3	92.3	95.1
Pluggmetoder	3.4	2.1	1.6	0.5	0.0	0.0	1.1	0.6	0.6	0.0	1.0
Öppna preperitoneala	0.0	0.0	1.1	2.6	1.9	0.0	0.0	0.0	0.0	1.8	0.8
Laparoskopimetoder	0.0	0.0	0.0	0.0	0.0	0.0	0.0	0.0	0.0	0.0	0.0
Övriga sjukhus											
Öppna suturerade	13.1	10.3	9.2	7.2	6.5	6.1	4.8	3.3	3.1	2.1	6.4
Öppna nät	60.9	66.9	69.4	72.0	71.9	73.9	73.1	75.5	78.0	76.8	72.1
Pluggmetoder	16.6	14.0	12.2	10.7	11.1	9.0	9.2	7.1	5.0	5.2	9.8
Öppna preperitoneala	1.9	2.2	1.9	1.6	1.6	1.9	2.4	2.8	3.2	3.1	2.3
Laparoskopimetoder	7.5	6.5	7.3	8.6	8.8	9.2	10.4	11.3	10.7	12.7	9.3

Tabell 11: Operationsmetod använd vid bräckoperation av kvinnor vid Kungälv's sjukhus och Övriga sjukhus

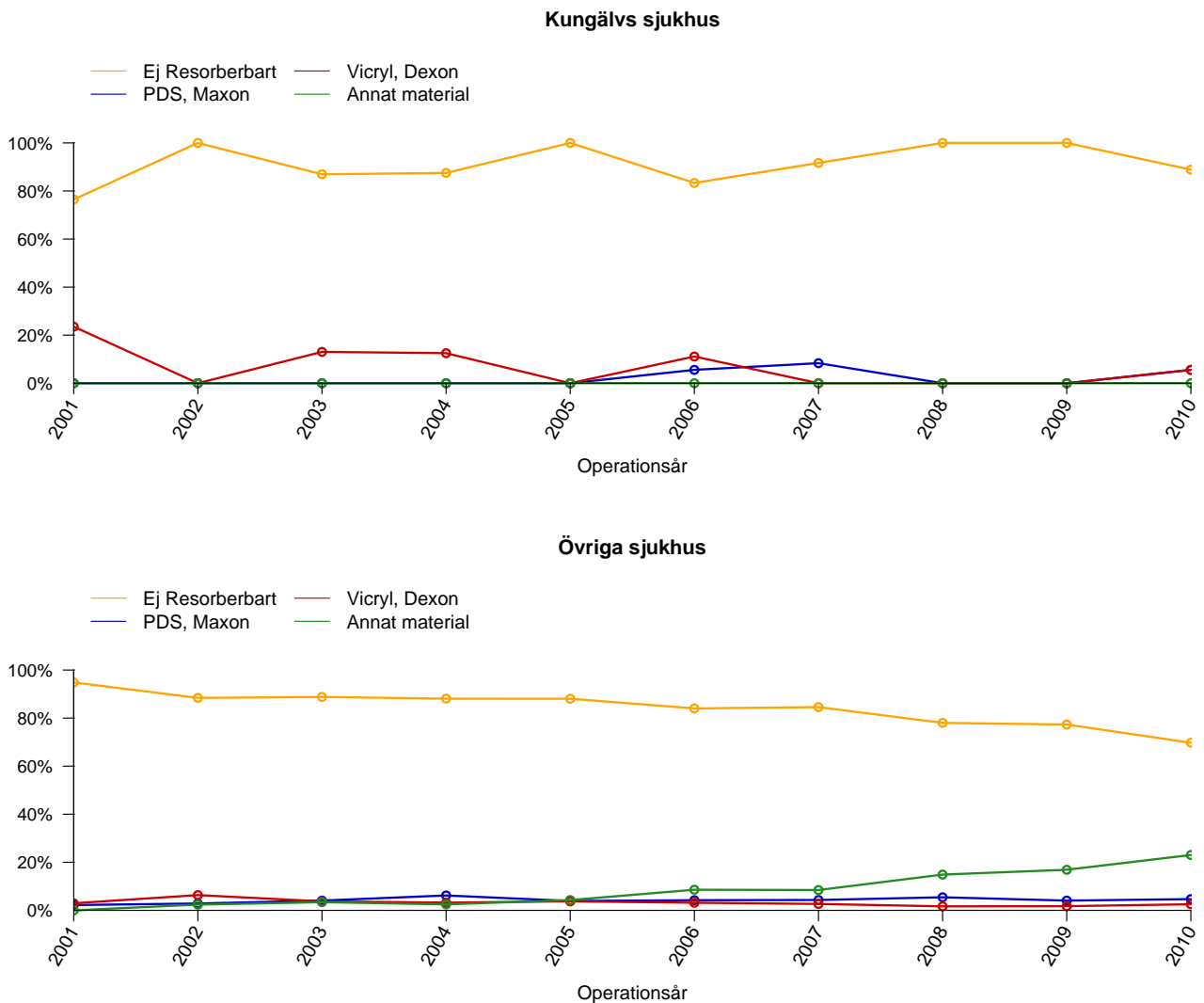
Kvinnor (%)	2001	2002	2003	2004	2005	2006	2007	2008	2009	2010	Totalt
Kungälv's sjukhus											
Öppna suturerade	18.8	12.5	9.1	0.0	0.0	27.8	16.7	31.2	10.0	27.8	16.9
Öppna nät	62.5	81.2	77.3	87.5	100.0	55.6	58.3	62.5	90.0	61.1	71.6
Pluggmetoder	0.0	6.2	0.0	0.0	0.0	0.0	16.7	0.0	0.0	0.0	2.0
Öppna preperitoneala	18.8	0.0	13.6	12.5	0.0	16.7	8.3	0.0	0.0	11.1	8.8
Laparoskopimetoder	0.0	0.0	0.0	0.0	0.0	0.0	0.0	6.2	0.0	0.0	0.7
Övriga sjukhus											
Öppna suturerade	30.7	25.7	23.3	21.1	31.1	27.2	20.9	18.7	13.0	9.6	21.8
Öppna nät	40.9	48.3	51.4	55.5	47.0	45.8	50.0	49.7	52.6	46.7	49.0
Pluggmetoder	17.6	15.5	14.2	13.5	9.4	8.5	10.5	7.3	6.1	5.5	10.2
Öppna preperitoneala	7.2	7.1	7.0	5.7	7.6	9.7	9.8	11.3	13.5	15.3	9.7
Laparoskopimetoder	3.5	3.4	4.2	4.1	4.9	8.9	8.8	13.0	14.8	22.9	9.4

Huvudsakligt suturmaterial vid operation av bråcket - män



Figur 12: Huvudsakligt suturmaterial använt vid bräckoperation av män vid Kungälv's sjukhus och Övriga sjukhus.

Huvudsakligt suturmaterial vid operation av bröstet - kvinnor



Figur 13: Huvudsakligt suturmaterial använt vid bröstoperation av kvinnor vid Kungälv's sjukhus och Övriga sjukhus.

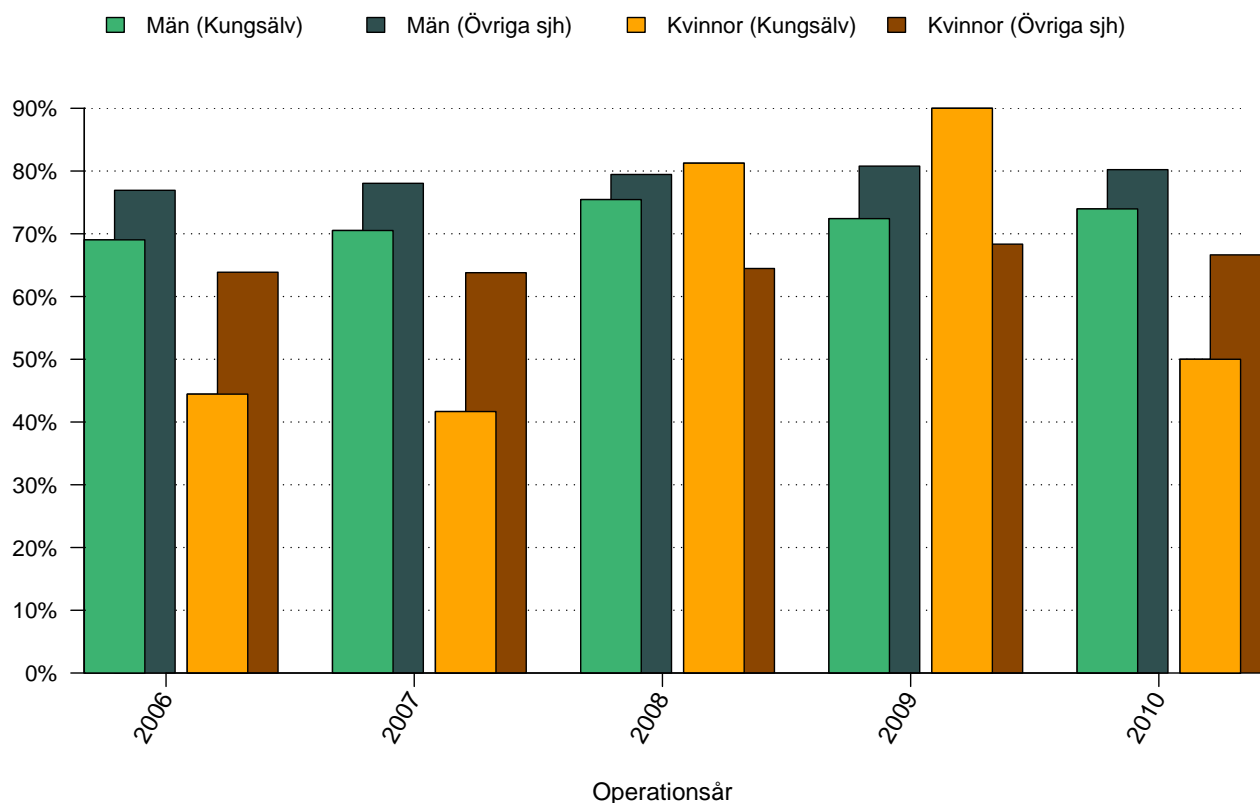
Tabell 12: Huvudsakligt suturmaterial använt vid bräckoperation av män vid Kungälvssjukhus och Övriga sjukhus

Män (%)	2001	2002	2003	2004	2005	2006	2007	2008	2009	2010	Totalt
Kungälvssjukhus											
Ej resorberbart	99.2	97.5	97.9	97.4	98.8	96.8	98.9	99.4	99.4	95.9	98.1
PDS, Maxon	0.0	0.4	0.5	1.0	0.0	1.9	0.6	0.6	0.0	3.6	0.9
Vicryl, Dexon	0.8	2.1	1.6	1.5	1.2	0.6	0.6	0.0	0.0	0.0	0.9
Annat material	0.0	0.0	0.0	0.0	0.0	0.6	0.0	0.0	0.6	0.6	0.2
Övriga sjukhus											
Ej resorberbart	98.9	89.2	89.5	89.0	88.1	87.2	84.3	81.7	83.2	78.8	86.8
PDS, Maxon	0.5	2.5	2.7	3.2	2.9	3.0	3.3	3.1	2.6	3.2	2.8
Vicryl, Dexon	0.5	4.5	2.3	1.4	2.2	2.0	2.6	2.2	1.6	2.1	2.1
Annat material	0.0	3.7	5.5	6.4	6.8	7.8	9.9	12.9	12.6	15.8	8.3

Tabell 13: Huvudsakligt suturmaterial använt vid bräckoperation av kvinnor vid Kungälvssjukhus och Övriga sjukhus

Kvinnor (%)	2001	2002	2003	2004	2005	2006	2007	2008	2009	2010	Totalt
Kungälvssjukhus											
Ej resorberbart	76.5	100.0	87.0	87.5	100.0	83.3	91.7	100.0	100.0	88.9	90.9
PDS, Maxon	0.0	0.0	0.0	0.0	0.0	5.6	8.3	0.0	0.0	5.6	1.8
Vicryl, Dexon	23.5	0.0	13.0	12.5	0.0	11.1	0.0	0.0	0.0	5.6	7.3
Annat material	0.0	0.0	0.0	0.0	0.0	0.0	0.0	0.0	0.0	0.0	0.0
Övriga sjukhus											
Ej resorberbart	94.9	88.4	88.8	88.1	88.1	84.0	84.6	78.0	77.3	69.8	83.8
PDS, Maxon	2.2	2.8	4.1	6.2	3.9	4.2	4.3	5.4	4.1	4.7	4.3
Vicryl, Dexon	2.9	6.3	3.7	3.2	3.8	3.2	2.7	1.7	1.7	2.5	3.1
Annat material	0.0	2.4	3.4	2.5	4.3	8.6	8.5	14.9	16.9	23.0	8.8

Andel operationstillfällen utförda i dagkirurgi

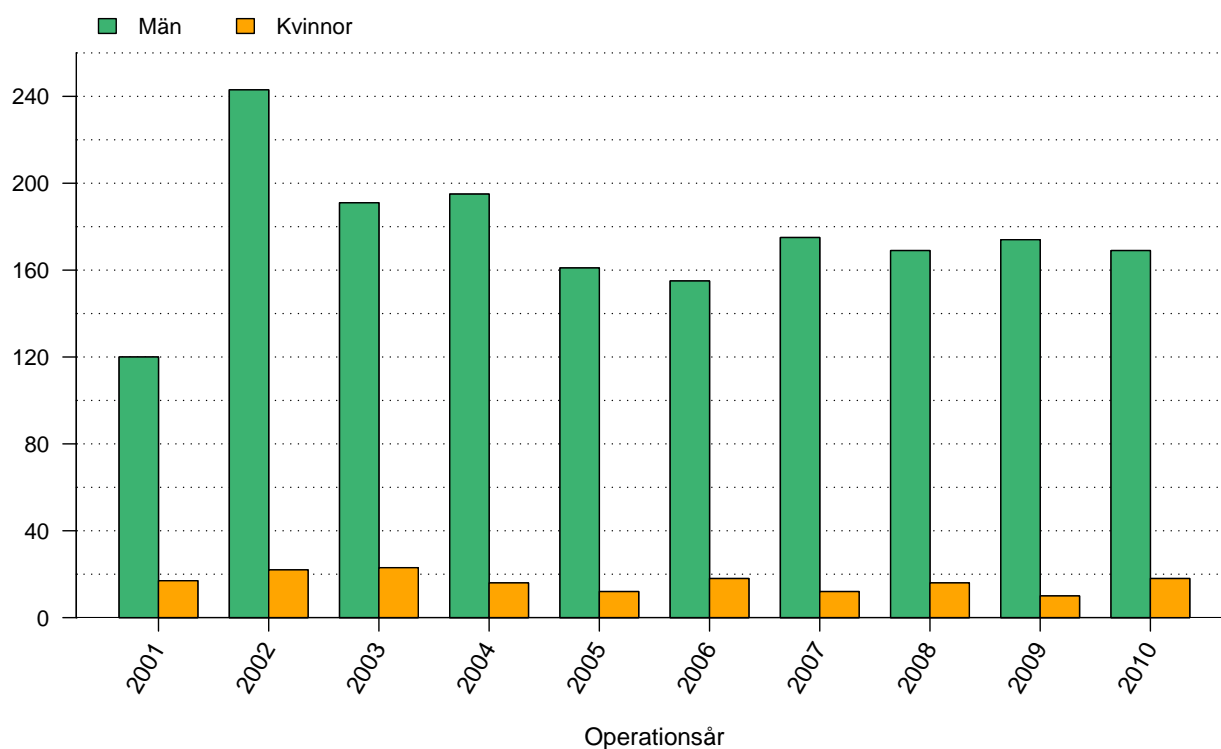


Figur 14: Andelen operationstillfällen i dagkirurgi, de senaste fem åren, vid Kungälv's sjukhus och Övriga sjukhus, för män respektive kvinnor.

Tabell 14: Andelen operationstillfällen i dagkirurgi, de senaste fem åren, vid Kungälv's sjukhus och Övriga sjukhus, för män respektive kvinnor

%	2006	2007	2008	2009	2010	Totalt
Kungsälv						
Män	69.0	70.5	75.4	72.4	74.0	72.3
Kvinnor	44.4	41.7	81.2	90.0	50.0	59.5
Totalt	66.5	68.6	76.0	73.4	71.7	71.3
Övriga sjh						
Män	76.9	78.0	79.5	80.8	80.2	79.1
Kvinnor	63.9	63.8	64.5	68.3	66.6	65.4
Totalt	75.8	76.9	78.2	79.8	79.2	77.9

Antal registrerade bräck 2001- 2010

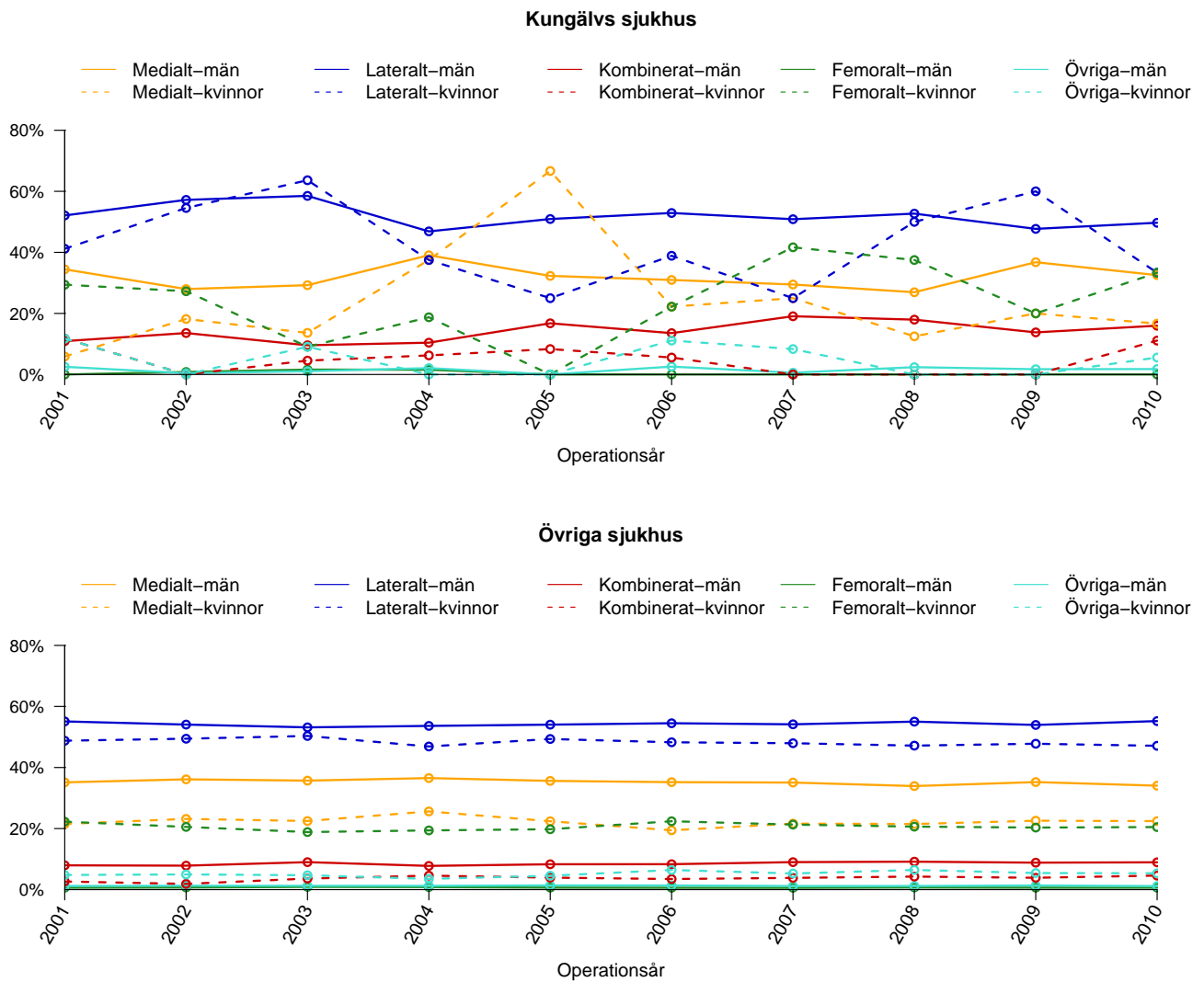


Figur 15: Antal bräck opererade vid Kungälv's sjukhus uppdelat på år och kön

Tabell 15: Antal registrerade bräck vid Kungälv's sjukhus uppdelat på år och kön

	2001	2002	2003	2004	2005	2006	2007	2008	2009	2010	Totalt
Män	120	243	191	195	161	155	175	169	174	169	1752
Kvinnor	17	22	23	16	12	18	12	16	10	18	164
Totalt	137	265	214	211	173	173	187	185	184	187	1916

Bräckanatomi vid operation av bräcket



Figur 16: Bräckanatomi för bräck opererade de senaste fem åren vid Kungälv's sjukhus och Övriga sjukhus, för män respektive kvinnor.

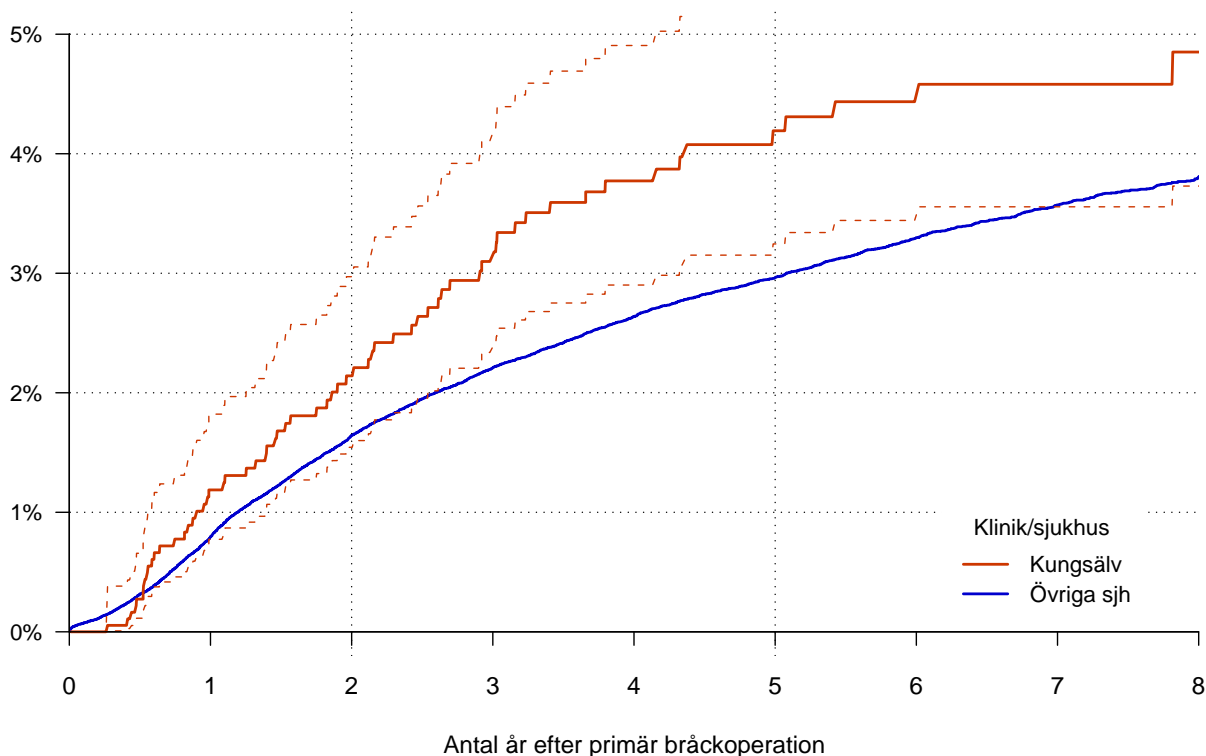
Tabell 16: Bräckanatomi för män bräckopererade de senaste fem åren vid Kungälv's sjukhus och Övriga sjukhus

Män (%)	2001	2002	2003	2004	2005	2006	2007	2008	2009	2010	Totalt
Kungälv's sjukhus											
Medialt	34.5	28.0	29.3	39.1	32.3	31.0	29.5	26.9	36.8	32.5	31.8
Lateralt	52.1	57.2	58.5	46.9	50.9	52.9	50.9	52.7	47.7	49.7	52.2
Kombinerat	10.9	13.6	9.6	10.4	16.8	13.5	19.1	18.0	13.8	16.0	14.1
Femoralt	0.0	0.8	1.6	1.6	0.0	0.0	0.0	0.0	0.0	0.0	0.5
Övriga	2.5	0.4	1.1	2.1	0.0	2.6	0.6	2.4	1.7	1.8	1.4
Övriga sjukhus											
Medialt	35.1	36.1	35.7	36.5	35.6	35.2	35.1	33.9	35.2	34.0	35.3
Lateralt	55.1	54.1	53.2	53.6	54.0	54.5	54.2	55.0	53.9	55.2	54.3
Kombinerat	8.0	7.9	9.0	7.8	8.3	8.3	9.0	9.2	8.8	8.9	8.5
Femoralt	0.6	0.7	0.9	0.8	0.7	0.6	0.6	0.7	0.6	0.6	0.7
Övriga	1.2	1.3	1.2	1.2	1.4	1.4	1.2	1.2	1.4	1.2	1.3

Tabell 17: Bräckanatomi för kvinnor bräckopererade de senaste fem åren vid Kungälv's sjukhus och Övriga sjukhus

Kvinnor (%)	2001	2002	2003	2004	2005	2006	2007	2008	2009	2010	Totalt
Kungälv's sjukhus											
Medialt	5.9	18.2	13.6	37.5	66.7	22.2	25.0	12.5	20.0	16.7	22.1
Lateralt	41.2	54.5	63.6	37.5	25.0	38.9	25.0	50.0	60.0	33.3	44.2
Kombinerat	11.8	0.0	4.5	6.2	8.3	5.6	0.0	0.0	0.0	11.1	4.9
Femoralt	29.4	27.3	9.1	18.8	0.0	22.2	41.7	37.5	20.0	33.3	23.9
Övriga	11.8	0.0	9.1	0.0	0.0	11.1	8.3	0.0	0.0	5.6	4.9
Övriga sjukhus											
Medialt	21.5	23.2	22.5	25.6	22.4	19.4	21.6	21.5	22.6	22.4	22.2
Lateralt	48.8	49.4	50.3	46.9	49.3	48.3	48.0	47.2	47.8	47.1	48.3
Kombinerat	2.7	1.9	3.6	4.6	3.9	3.5	3.8	4.3	3.9	4.6	3.7
Femoralt	22.3	20.5	18.9	19.4	19.8	22.4	21.3	20.6	20.3	20.5	20.6
Övriga	4.8	5.0	4.7	3.5	4.5	6.4	5.3	6.4	5.4	5.4	5.2

Hur stor är risken för omoperation (recidiv) i förhållande till tiden efter den primära bräckoperationen?



Figur 17: Hur stor är risken för omoperation (recidiv) i förhållande till tiden efter primär bräckoperation för Kungälv's sjukhus jämfört med Övriga sjukhus, inklusive 95 % konfidensintervall.¹ Primära operationer utförda mellan åren 2001 och 2010.

Tabell 18: Relativ risk (HR) för omoperation (recidiv) av bräck opererade vid Kungälv's sjukhus i förhållande till Övriga sjukhus

	N	Wald	SE	HR	p-värde	95% KI	
						nedre	övre
Övriga sjh	157644			1.000			
Kungsälv	1915	2.31	0.12	1.335	0.021	1.04	1.71

N =159559. Bräck opererade 2001-2010. Både primär- och recidivbräck. Uppföljningstid begränsad till 8år.

¹Ifall kliniken deltagit i SBR mindre än 3 år saknas beräkning av risk för recidiv med konfidensintervall, istället visas andelen bräck som senare omopererats för recidiv för kliniken och övriga sjukhus. Detsamma gäller ifall kliniken har registrerat färre än 6 senare recidiv