

# **Svenskt Bräckregister**

**Nationellt kvalitetsregister för bräckkirurgi**

**Klinikrapport för Lasarettet i Enköping  
jämfört med Övriga sjukhus**

**Bräckoperationer utförda perioden 2003 - 2010**

---

Registercentrum:

**Pär Nordin**

*Registeransvarig*

Kirurgkliniken, Östersunds sjukhus

831 83 Östersund, Tel: 063-15 30 00

Epost: [par.nordin@jll.se](mailto:par.nordin@jll.se)

Hemsida: <https://sbr.norrnod.se>

Öppen hemsida: [www.svensktbrackregister.se](http://www.svensktbrackregister.se)

**Annika Enarsson**

*Registersekriterare*

Kirurgkliniken, Östersunds sjukhus

831 83, Östersunds sjukhus, Tel: 063-15 30 00

Epost: [annika.enarsson@jll.se](mailto:annika.enarsson@jll.se)

Fax: 063 - 15 44 02

Frågor om rapporten kan ställas till statistiker: Benjamin Häggqvist

[benjamin.haggqvist@oc.umu.se](mailto:benjamin.haggqvist@oc.umu.se), Tel: 090- 785 47 34

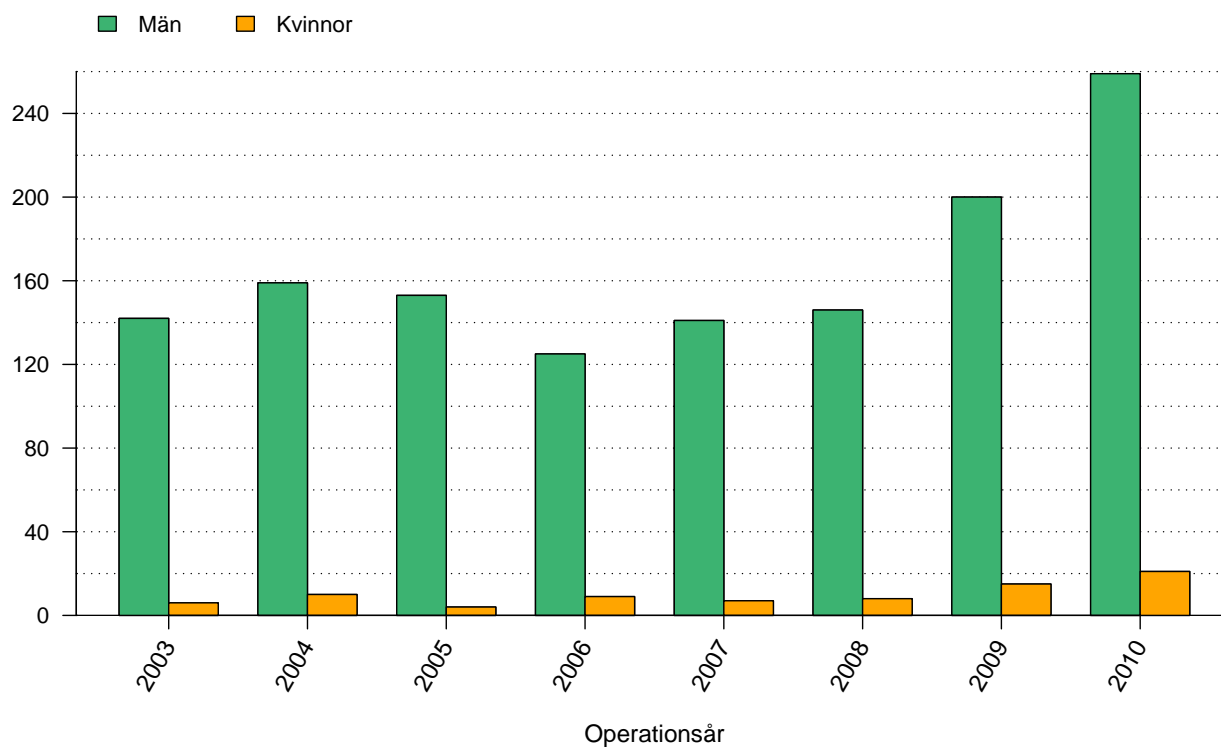
## Tabeller

1	Antal registrerade bräckoperationer . . . . .	1
2	Väntetid mellan remiss och operation . . . . .	2
3	Genomsnittsålder vid operation män . . . . .	3
4	Genomsnittsålder vid operation kvinnor . . . . .	4
5	Andelen kvinnliga patienter . . . . .	5
6	Andel bilaterala operationer . . . . .	6
7	Andel akutopererade bräck . . . . .	7
8	Anestesimetod män . . . . .	9
9	Anestesimetod kvinnor . . . . .	9
10	Operationsmetod män . . . . .	13
11	Operationsmetod kvinnor . . . . .	13
12	Suturmaterial män . . . . .	16
13	Suturmaterial kvinnor . . . . .	16
14	Andel operationstillfällen i dagkirurgi . . . . .	17
15	Antal registrerade bräck . . . . .	18
16	Bräckanatomi män . . . . .	20
17	Bräckanatomi kvinnor . . . . .	20
18	Risk för omoperation jämfört med övriga sjukhus . . . . .	21

## Figurer

1	Antal registrerade bräckoperationer . . . . .	1
2	Väntetid mellan remiss och bräckoperation . . . . .	2
3	Åldersfördelning män . . . . .	3
4	Åldersfördelning kvinnor . . . . .	4
5	Andelen kvinnliga patienter . . . . .	5
6	Andelen bilaterala operationer . . . . .	6
7	Andelen akutopererade bräck . . . . .	7
8	Anestesimetod . . . . .	8
9	Operationsmetod . . . . .	10
10	Operationsmetod män . . . . .	11
11	Operationsmetod kvinnor . . . . .	12
12	Suturmaterial män . . . . .	14
13	Suturmaterial kvinnor . . . . .	15
14	Andelen operationstillfällen i dagkirurgi . . . . .	17
15	Antal registrerade bräck . . . . .	18
16	Bräckanatomi . . . . .	19
17	Risk för omoperation . . . . .	21

## Antal registrerade bräckoperationer 2003 - 2010

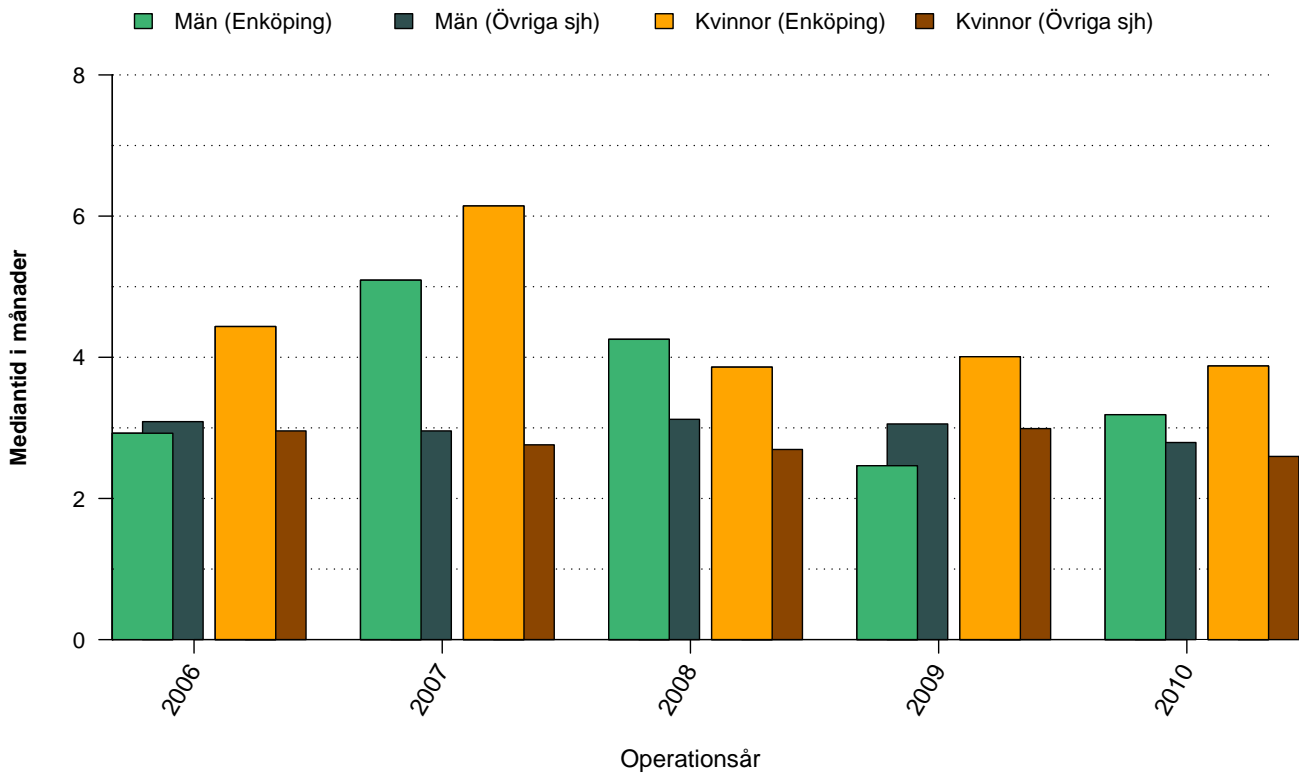


Figur 1: Antal bräckoperationer vid Lasarettet i Enköping uppdelat på år och kön

Tabell 1: Antal bräckoperationer vid Lasarettet i Enköping uppdelat på år och kön

	2003	2004	2005	2006	2007	2008	2009	2010	Totalt
Män	142	159	153	125	141	146	200	259	1325
Kvinnor	6	10	4	9	7	8	15	21	80
Totalt	148	169	157	134	148	154	215	280	1405

## Väntetid mellan remiss och bråckoperation

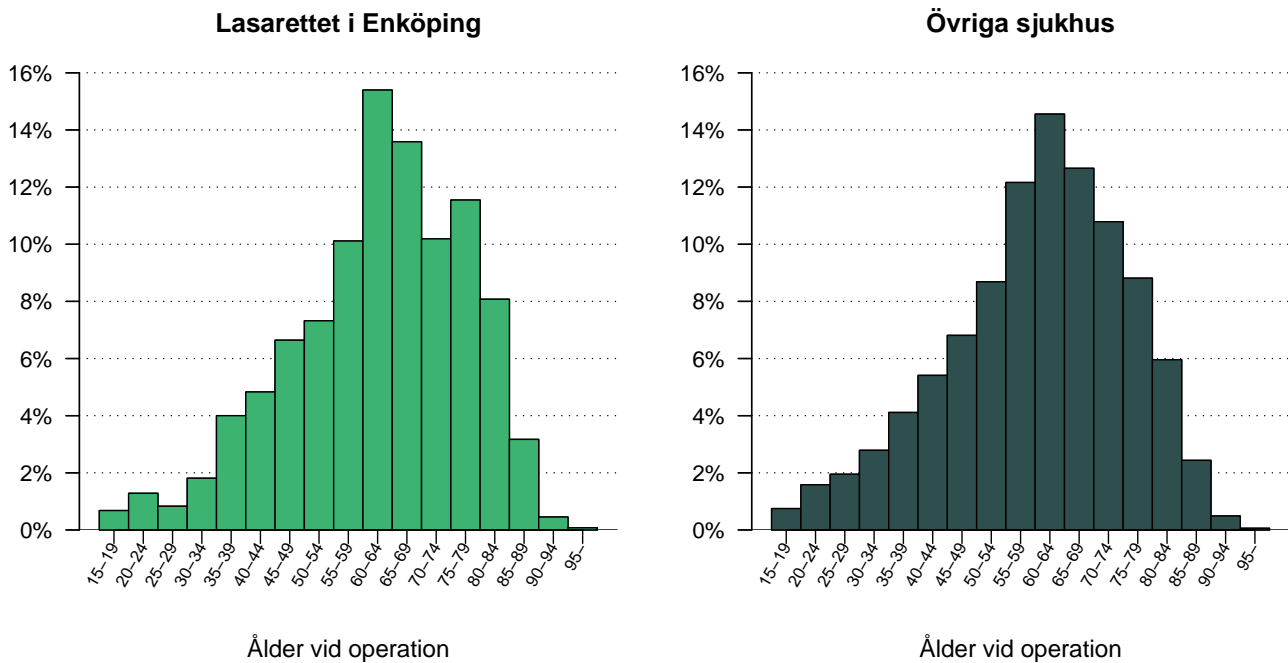


Figur 2: Väntetid (i månader) mellan remiss och bråckoperation för Lasarettet i Enköping och Övriga sjukhus, de senaste fem åren, uppdelat på män respektive kvinnor.

Tabell 2: Väntetid (i månader) mellan remiss och bråckoperation för Lasarettet i Enköping och Övriga sjukhus, de senaste fem åren, uppdelat på män respektive kvinnor

månader	2006	2007	2008	2009	2010	Totalt
<b>Enköping</b>						
Män	2.9	5.1	4.3	2.5	3.2	3.3
Kvinnor	4.4	6.1	3.9	4.0	3.9	4.2
Totalt	3.1	5.2	4.3	2.5	3.2	3.4
<b>Övriga sjh</b>						
Män	3.1	3.0	3.1	3.1	2.8	3.0
Kvinnor	3.0	2.8	2.7	3.0	2.6	2.8
Totalt	3.1	3.0	3.1	3.0	2.8	3.0

## Operationsålder, män opererade 2001 - 2010

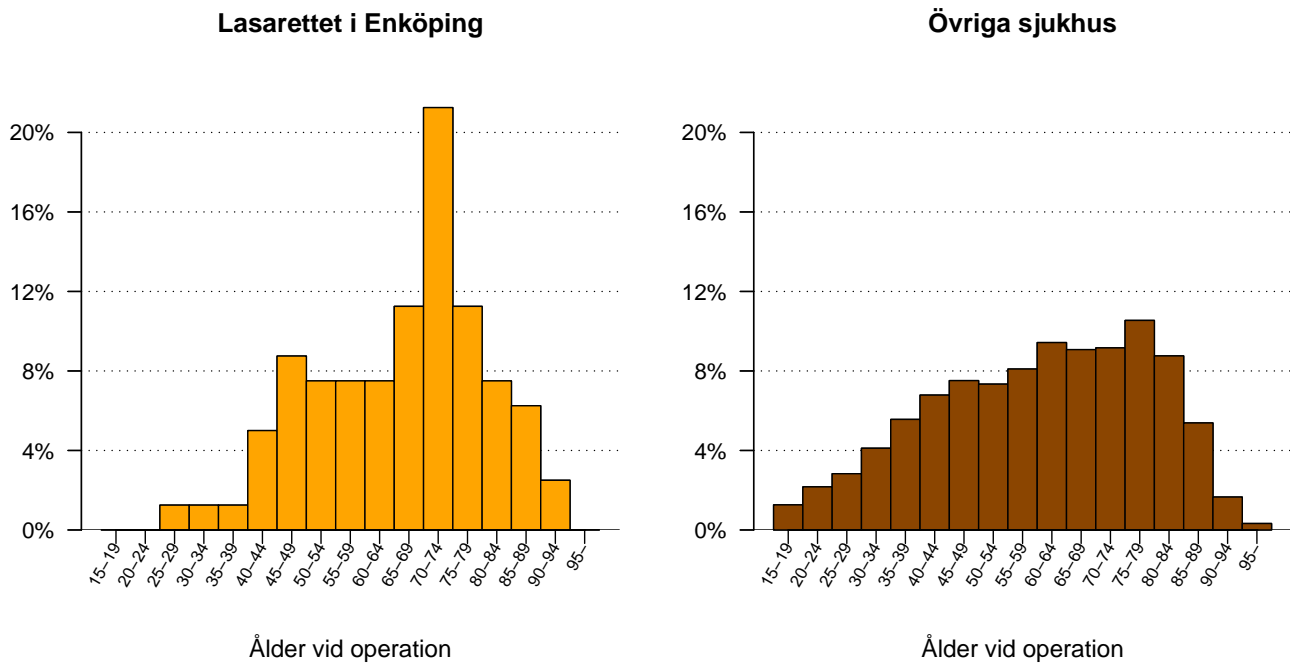


Figur 3: Åldersfördelning för män opererade under perioden 2001 - 2010, vid Lasarettet i Enköping respektive Övriga sjukhus.

Tabell 3: Åldersfördelning för män opererade under de senaste tio åren vid Lasarettet i Enköping respektive Övriga sjukhus

ålder	2001	2002	2003	2004	2005	2006	2007	2008	2009	2010	Totalt
<b>Enköping</b>											
medel	NA	NA	63.2	60.9	60.5	64.3	62.3	64.0	64.2	62.3	62.7
median	NA	NA	64	65	60	64	64	66	65	64	64
<b>Övriga sjh</b>											
medel	59.1	59.1	59.6	60.0	60.3	60.3	60.4	60.7	61.0	61.1	60.2
median	60	60	61	61	62	62	62	62	63	63	62

## Operationsålder, kvinnor opererade 2001 - 2010

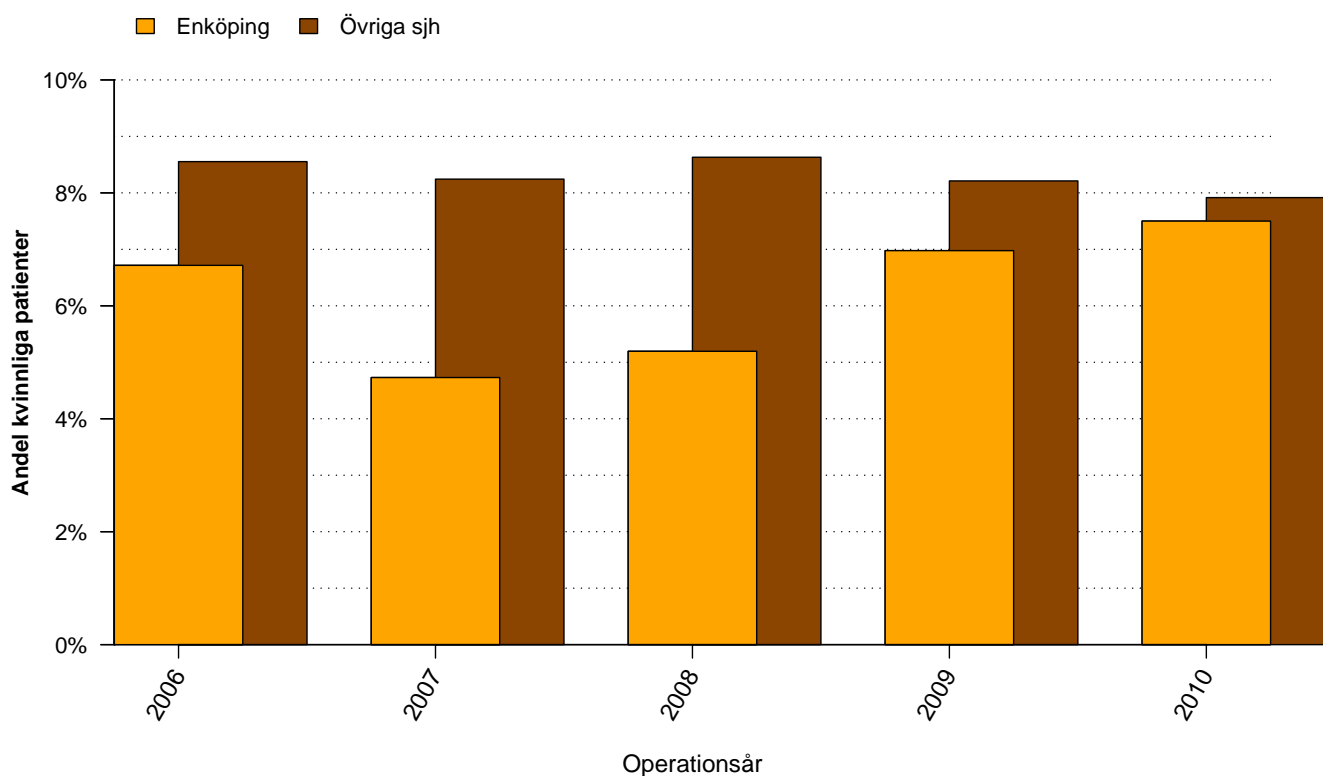


Figur 4: Åldersfördelning för kvinnor opererade under perioden 2001 - 2010, vid Lasarettet i Enköping respektive Övriga sjukhus.

Tabell 4: Åldersfördelning för kvinnor opererade under de senaste tio åren vid Lasarettet i Enköping respektive Övriga sjukhus

ålder	2001	2002	2003	2004	2005	2006	2007	2008	2009	2010	Totalt
<b>Enköping</b>											
medel	NA	NA	68.5	63.5	70.9	64.2	62.9	66.8	68.7	65.4	66.1
median	NA	NA	67	61	78	67	61	70	72	70	70
<b>Övriga sjh</b>											
medel	59.5	60.2	59.3	60.3	60.0	60.5	60.1	61.1	61.1	61.4	60.4
median	59	61	60	61	61	62	62	63	64	64	62

## Andel bräckoperationer som utförts på kvinnor



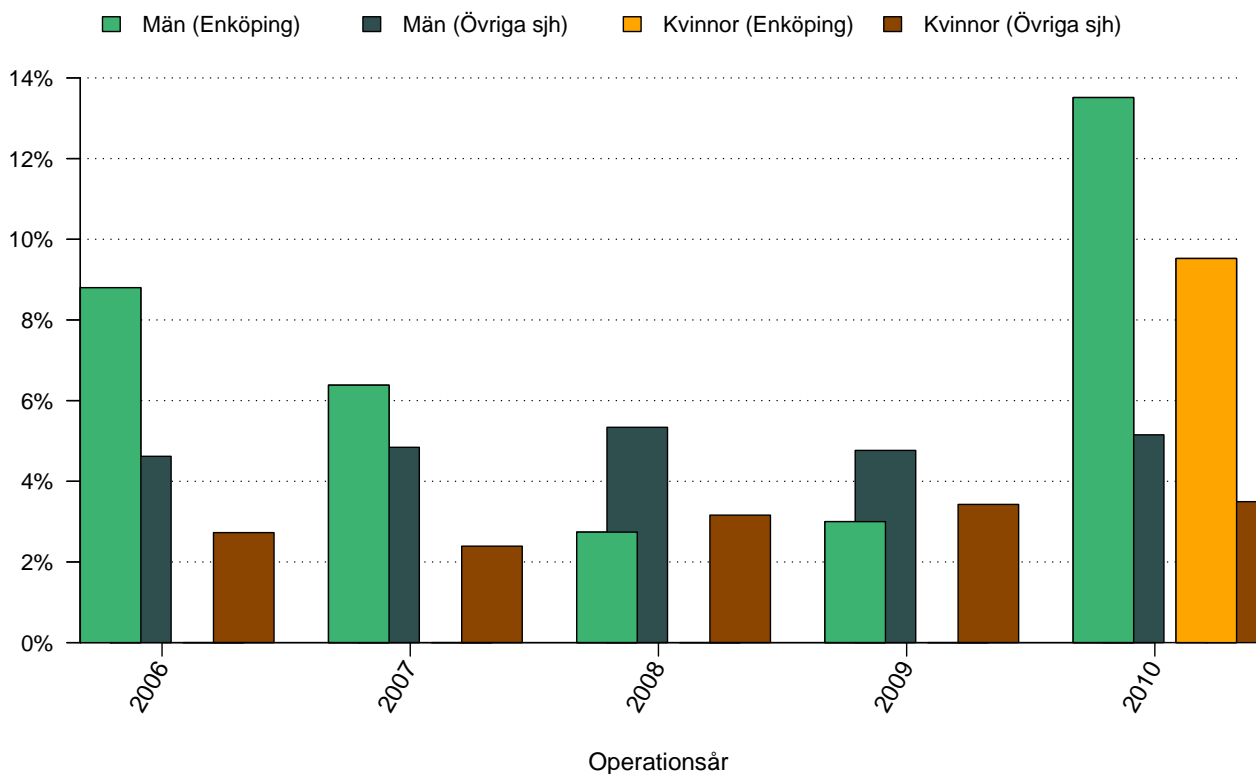
Figur 5: Andelen kvinnliga patienter, de senaste fem åren, vid Lasarettet i Enköping respektive Övriga sjukhus.

Tabell 5: Andelen kvinnliga patienter, de senaste fem åren, vid Lasarettet i Enköping respektive Övriga sjukhus

%	2006	2007	2008	2009	2010	Totalt
Enköping	6.7	4.7	5.2	7.0	7.5	6.4
Övriga sjh	8.6	8.2	8.6	8.2	7.9	8.3



## Andel bilaterala bräckoperationer

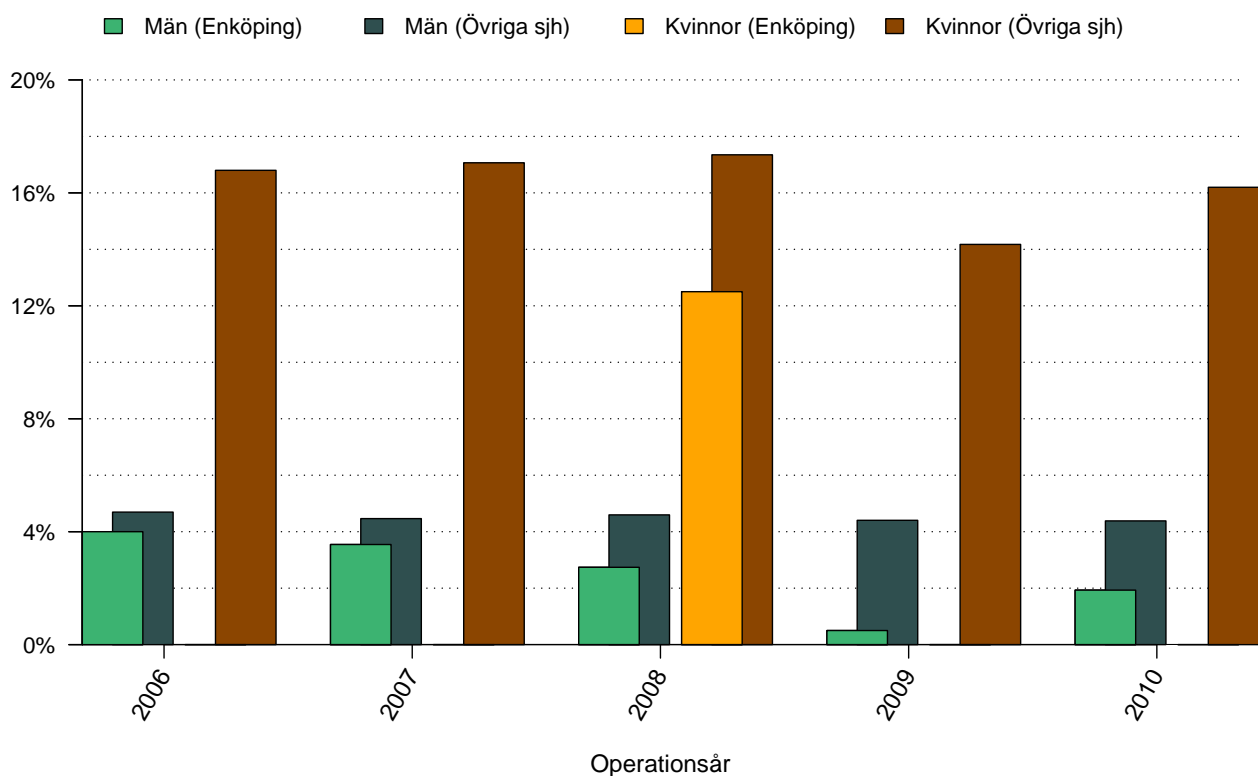


Figur 6: Andelen bilaterala bräckoperationer, de senaste fem åren, vid Lasarettet i Enköping respektive Övriga sjukhus, uppdelat på kön.

Tabell 6: Andelen bilaterala bräckoperationer, de senaste fem åren, vid Lasarettet i Enköping respektive Övriga sjukhus, uppdelat på kön

%	2006	2007	2008	2009	2010	Totalt
<b>Enköping</b>						
Män	8.8	6.4	2.7	3.0	13.5	7.5
Kvinnor	0.0	0.0	0.0	0.0	9.5	3.3
Totalt	8.2	6.1	2.6	2.8	13.2	7.2
<b>Övriga sjh</b>						
Män	4.6	4.8	5.3	4.8	5.2	4.9
Kvinnor	2.7	2.4	3.2	3.4	3.5	3.0
Totalt	4.5	4.6	5.2	4.7	5.0	4.8

## Andel akutopererade bräck

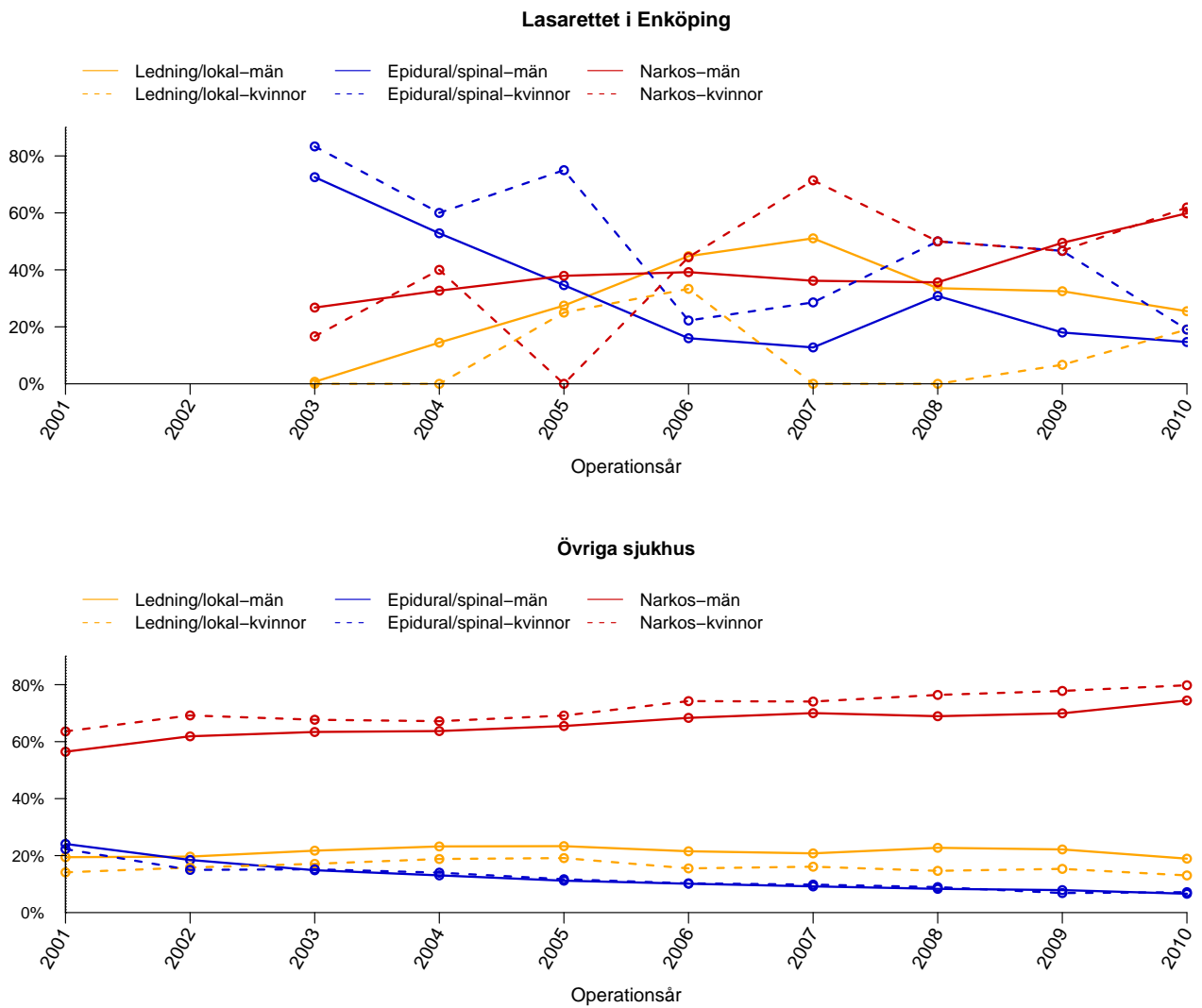


Figur 7: Andelen akutopererade bräck, de senaste fem åren, vid Lasarettet i Enköping respektive Övriga sjukhus, uppdelat på kön.

Tabell 7: Andelen akutopererade bräck, de senaste fem åren, vid Lasarettet i Enköping respektive Övriga sjukhus, uppdelat på kön

%	2006	2007	2008	2009	2010	Totalt
<b>Enköping</b>						
Män	4.0	3.5	2.7	0.5	1.9	2.3
Kvinnor	0.0	0.0	12.5	0.0	0.0	1.7
Totalt	3.7	3.4	3.2	0.5	1.8	2.3
<b>Övriga sjh</b>						
Män	4.7	4.5	4.6	4.4	4.4	4.5
Kvinnor	16.8	17.1	17.3	14.2	16.2	16.3
Totalt	5.7	5.5	5.7	5.2	5.3	5.5

## Anestesimetod använd vid operationstillfället



Figur 8: Anestesimetod vid bräckoperation under perioden 2001 - 2010 för män respektive kvinnor.

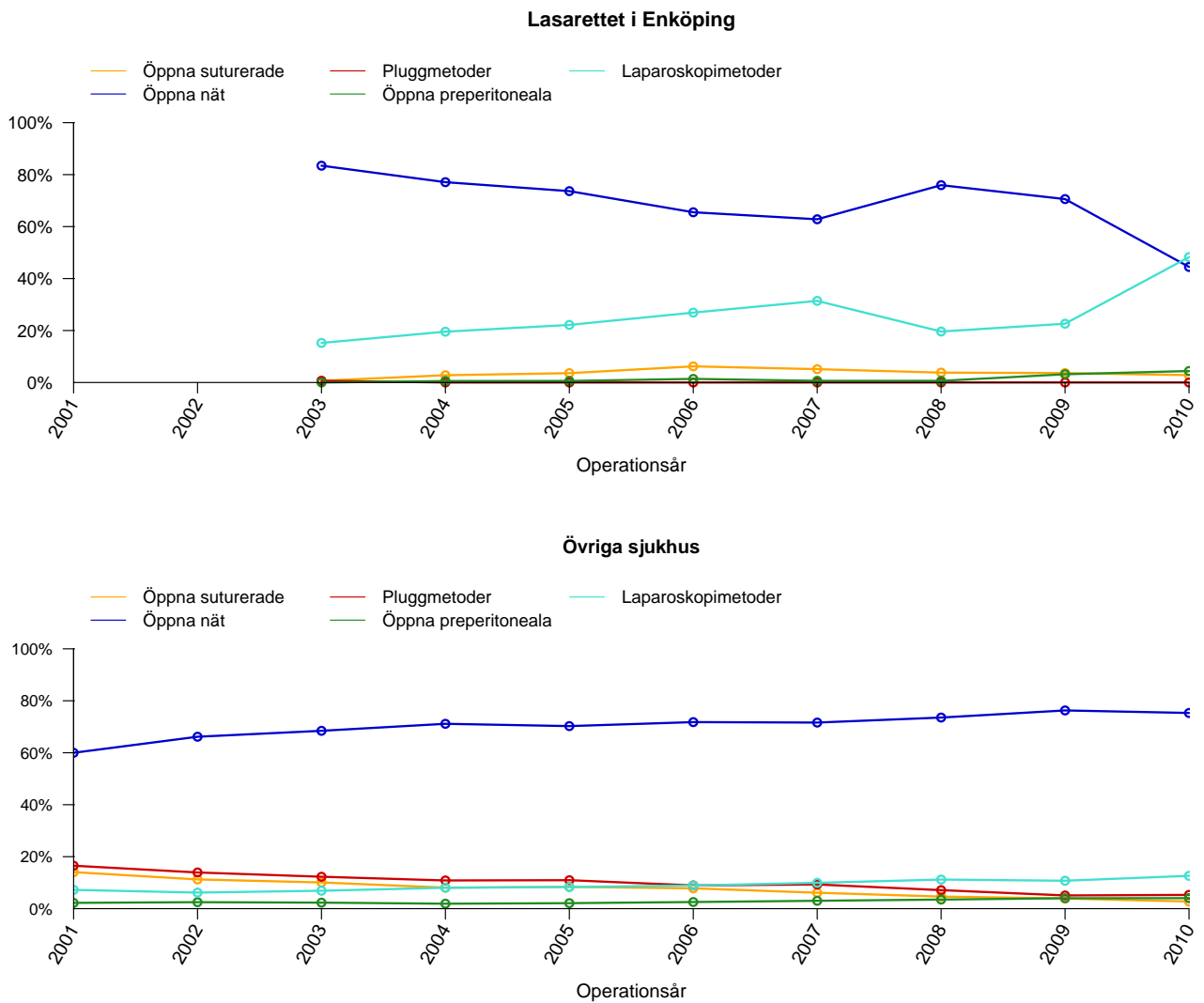
Tabell 8: Anestesimetod vid bräckoperation under perioden 2001 - 2010 för män vid Lasarettet i Enköping och Övriga sjukhus

Män (%)	2001	2002	2003	2004	2005	2006	2007	2008	2009	2010	Total
<b>Lasarettet i Enköping</b>											
Lednings/lokal	NA	NA	0.7	14.5	27.5	44.8	51.1	33.6	32.5	25.5	28.2
Epidural/spinal	NA	NA	72.5	52.8	34.6	16.0	12.8	30.8	18.0	14.7	30.0
Narkos	NA	NA	26.8	32.7	37.9	39.2	36.2	35.6	49.5	59.8	41.8
<b>Övriga sjukhus</b>											
Lednings/lokal	19.4	19.6	21.7	23.2	23.3	21.5	20.8	22.7	22.2	18.9	21.4
Epidural/spinal	24.1	18.5	14.9	13.1	11.2	10.1	9.2	8.3	7.9	6.6	12.2
Narkos	56.5	61.9	63.4	63.7	65.5	68.4	70.0	68.9	70.0	74.5	66.4

Tabell 9: Anestesimetod vid bräckoperation under perioden 2001 - 2010 för kvinnor vid Lasarettet i Enköping och Övriga sjukhus

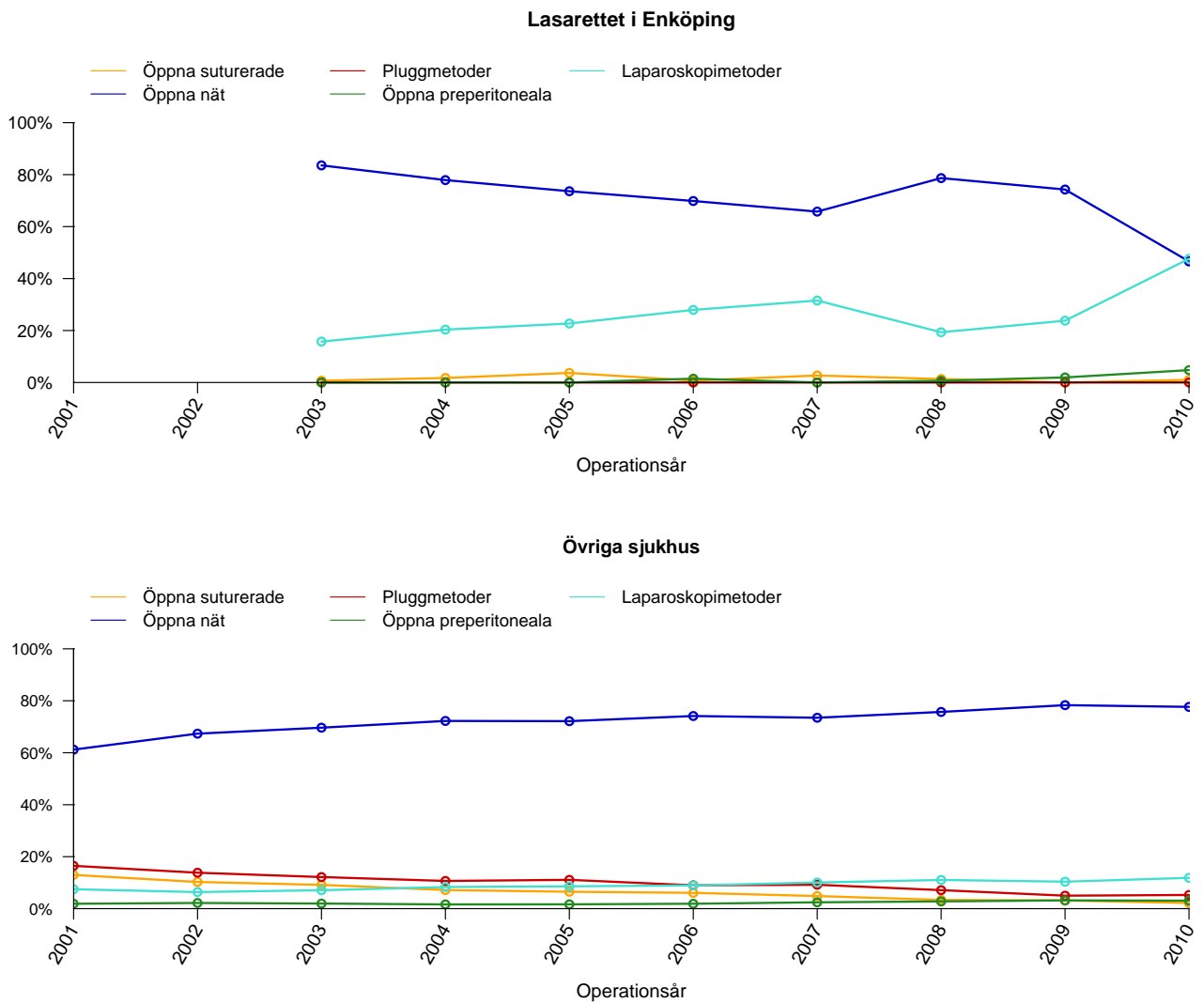
Kvinnor (%)	2001	2002	2003	2004	2005	2006	2007	2008	2009	2010	Total
<b>Lasarettet i Enköping</b>											
Lednings/lokal	NA	NA	0.0	0.0	25.0	33.3	0.0	0.0	6.7	19.0	11.2
Epidural/spinal	NA	NA	83.3	60.0	75.0	22.2	28.6	50.0	46.7	19.0	41.2
Narkos	NA	NA	16.7	40.0	0.0	44.4	71.4	50.0	46.7	61.9	47.5
<b>Övriga sjukhus</b>											
Lednings/lokal	14.1	15.8	17.1	18.8	19.1	15.5	16.1	14.6	15.3	13.0	16.0
Epidural/spinal	22.3	15.0	15.2	14.0	11.7	10.3	9.8	8.9	6.9	7.2	11.8
Narkos	63.6	69.2	67.7	67.2	69.2	74.2	74.1	76.4	77.8	79.8	72.2

## Operationsmetod vid operation av bråcket - totalt



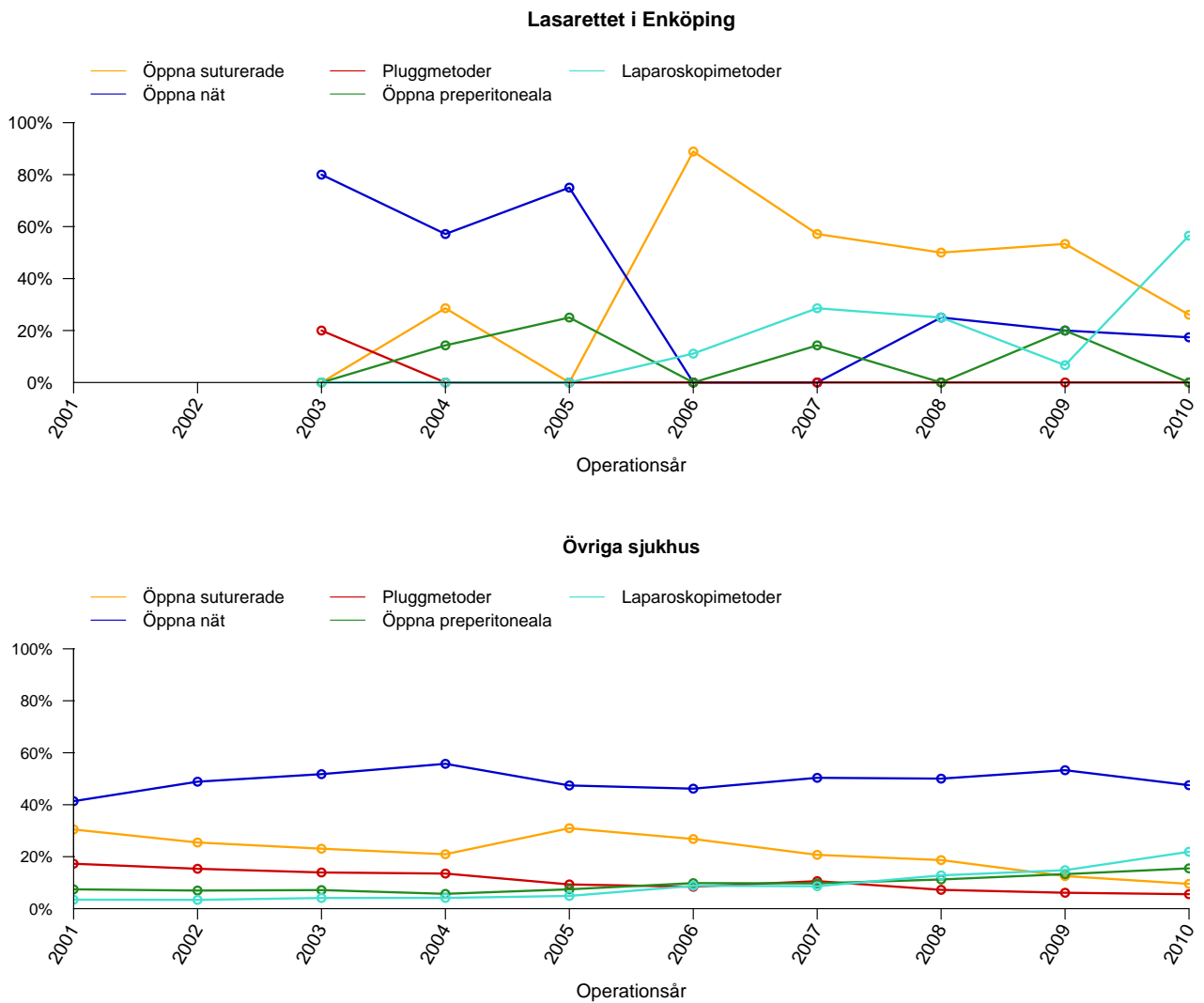
Figur 9: Operationsmetod använd vid bråckoperation vid Lasarettet i Enköping och Övriga sjukhus.

## Operationsmetod vid operation av bråcket - män



Figur 10: Operationsmetod använd vid bräckoperation av män vid Lasarettet i Enköping och Övriga sjukhus.

## Operationsmetod vid operation av bråcket - kvinnor



Figur 11: Operationsmetod använd vid bräckoperation av kvinnor vid Lasarettet i Enköping och Övriga sjukhus.

Tabell 10: Operationsmetod använd vid bräckoperation av män vid Lasarettet i Enköping och Övriga sjukhus

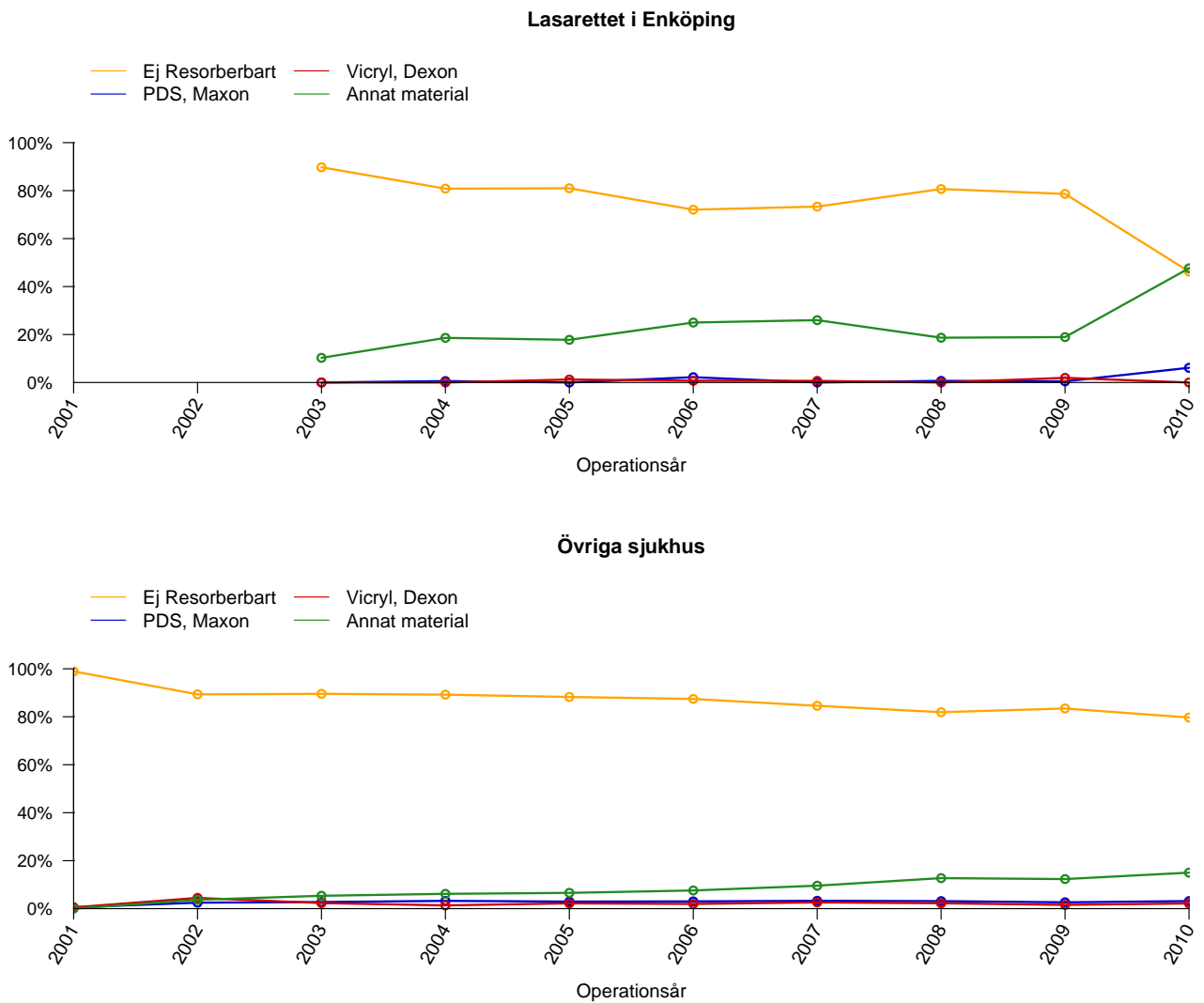
Män (%)	2001	2002	2003	2004	2005	2006	2007	2008	2009	2010	Totalt
<b>Lasarettet i Enköping</b>											
Öppna suturerade	.	.	0.7	1.7	3.7	0.7	2.7	1.3	0.0	1.0	1.4
Öppna nät	.	.	83.6	77.9	73.6	69.9	65.8	78.7	74.3	46.6	69.0
Pluggmetoder	.	.	0.0	0.0	0.0	0.0	0.0	0.0	0.0	0.0	0.0
Öppna preperitoneala	.	.	0.0	0.0	0.0	1.5	0.0	0.7	1.9	4.8	1.5
Laparoskopimetoder	.	.	15.8	20.3	22.7	27.9	31.5	19.3	23.8	47.6	28.1
<b>Övriga sjukhus</b>											
Öppna suturerade	13.0	10.3	9.1	7.2	6.5	6.1	4.8	3.4	3.1	2.2	6.4
Öppna nät	61.2	67.3	69.6	72.2	72.2	74.1	73.5	75.7	78.3	77.6	72.4
Pluggmetoder	16.5	13.8	12.2	10.7	11.1	9.0	9.2	7.1	5.0	5.3	9.8
Öppna preperitoneala	1.9	2.2	2.0	1.6	1.7	1.9	2.4	2.8	3.2	3.1	2.3
Laparoskopimetoder	7.5	6.4	7.1	8.3	8.6	8.9	10.1	11.0	10.4	11.9	9.0

Tabell 11: Operationsmetod använd vid bräckoperation av kvinnor vid Lasarettet i Enköping och Övriga sjukhus

Kvinnor (%)	2001	2002	2003	2004	2005	2006	2007	2008	2009	2010	Totalt
<b>Lasarettet i Enköping</b>											
Öppna suturerade	.	.	0.0	28.6	0.0	88.9	57.1	50.0	53.3	26.1	41.0
Öppna nät	.	.	80.0	57.1	75.0	0.0	0.0	25.0	20.0	17.4	25.6
Pluggmetoder	.	.	20.0	0.0	0.0	0.0	0.0	0.0	0.0	0.0	1.3
Öppna preperitoneala	.	.	0.0	14.3	25.0	0.0	14.3	0.0	20.0	0.0	7.7
Laparoskopimetoder	.	.	0.0	0.0	0.0	11.1	28.6	25.0	6.7	56.5	24.4
<b>Övriga sjukhus</b>											
Öppna suturerade	30.5	25.5	23.1	20.9	31.0	26.8	20.7	18.7	12.5	9.5	21.6
Öppna nät	41.4	48.9	51.8	55.7	47.4	46.2	50.4	50.0	53.3	47.5	49.4
Pluggmetoder	17.3	15.3	13.9	13.5	9.3	8.4	10.6	7.2	6.1	5.6	10.2
Öppna preperitoneala	7.4	7.0	7.1	5.7	7.4	9.8	9.7	11.2	13.3	15.5	9.7
Laparoskopimetoder	3.5	3.4	4.1	4.1	4.9	8.8	8.6	12.8	14.8	21.9	9.2

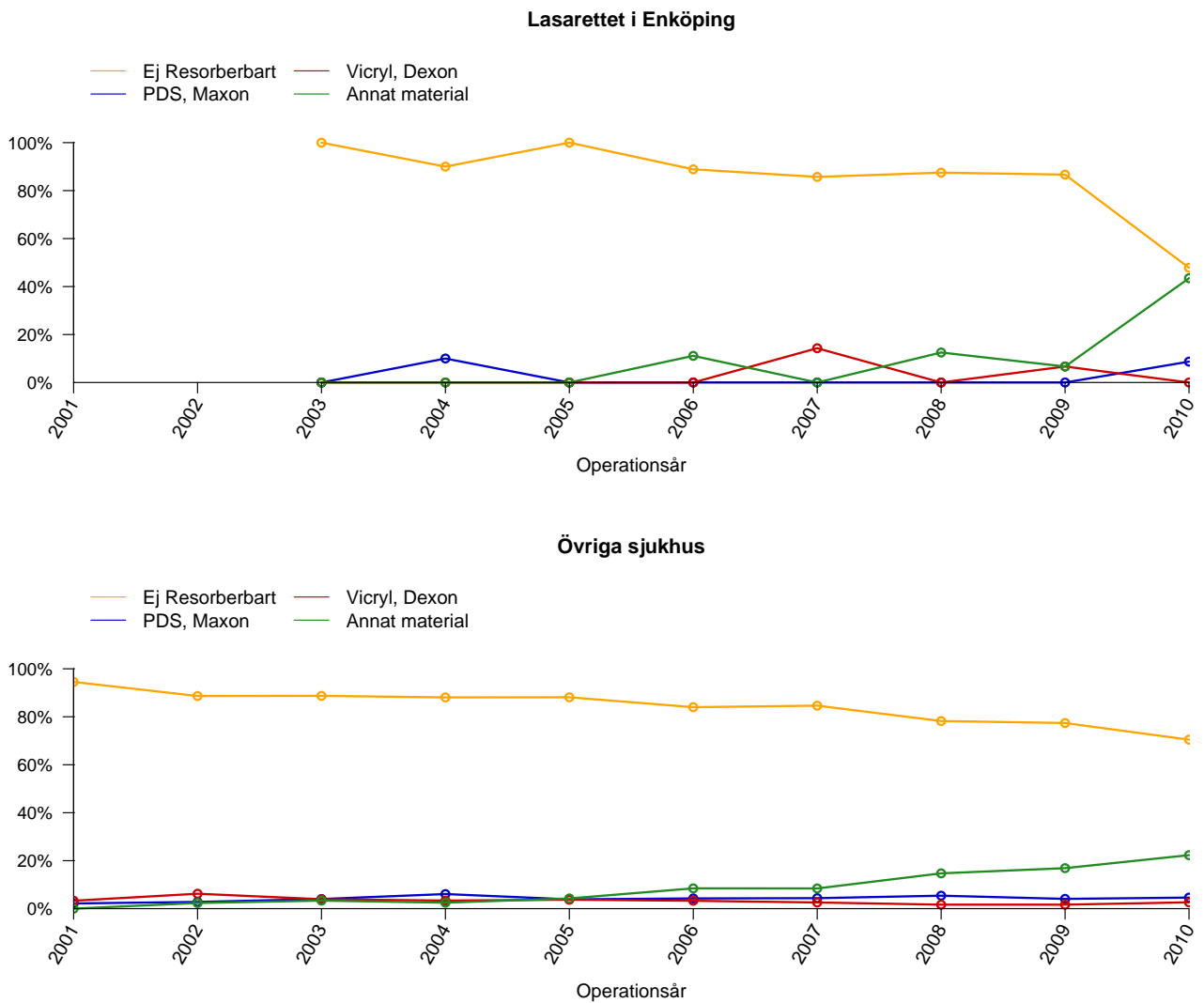


## Huvudsakligt suturmaterial vid operation av bråcket - män



Figur 12: Huvudsakligt suturmaterial använt vid bräckoperation av män vid Lasarettet i Enköping och Övriga sjukhus.

## Huvudsakligt suturmaterial vid operation av bråcket - kvinnor



Figur 13: Huvudsakligt suturmaterial använt vid bräckoperation av kvinnor vid Lasarettet i Enköping och Övriga sjukhus.

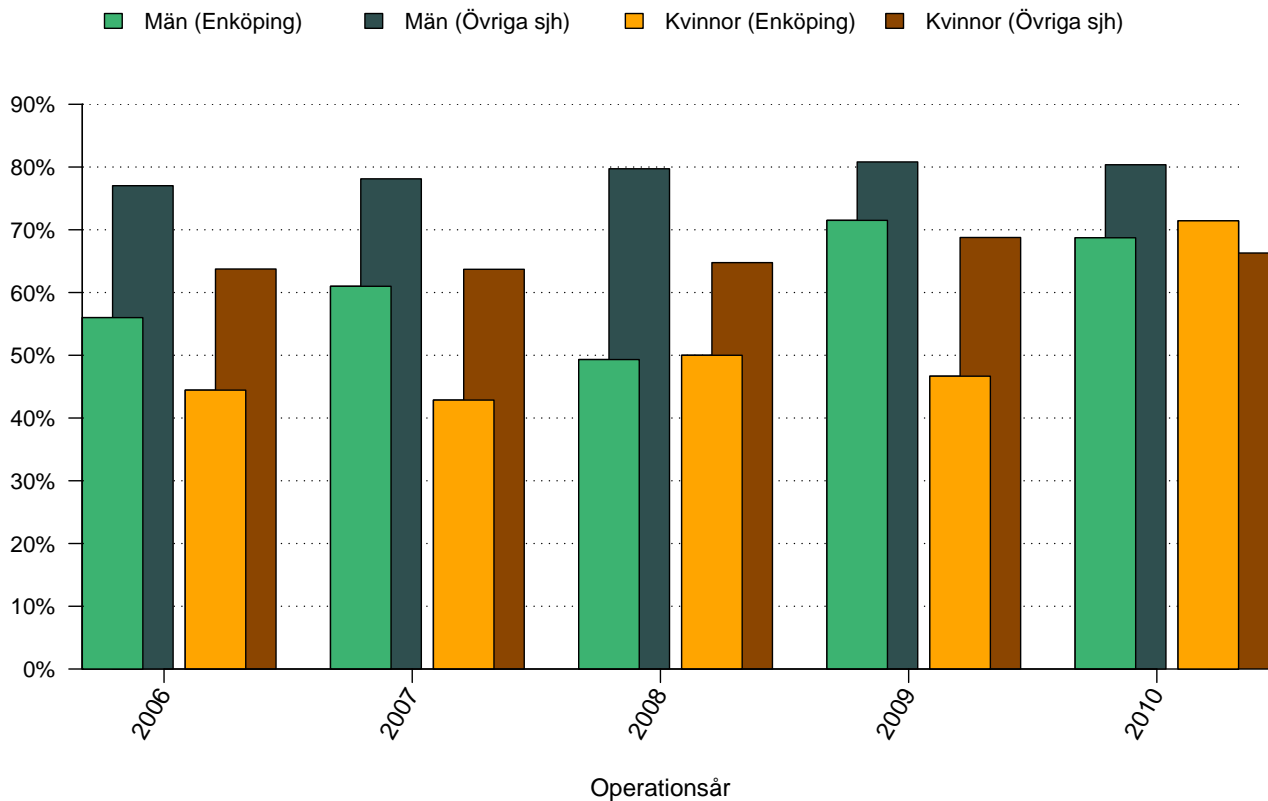
Tabell 12: Huvudsakligt suturmaterial använt vid bräckoperation av män vid Lasarettet i Enköping och Övriga sjukhus

Män (%)	2001	2002	2003	2004	2005	2006	2007	2008	2009	2010	Totalt
<b>Lasarettet i Enköping</b>											
Ej resorberbart	.	.	89.7	80.8	81.0	72.1	73.3	80.7	78.6	46.3	72.6
PDS, Maxon	.	.	0.0	0.6	0.0	2.2	0.0	0.7	0.5	6.1	1.7
Vicryl, Dexon	.	.	0.0	0.0	1.2	0.7	0.7	0.0	1.9	0.0	0.6
Annat material	.	.	10.3	18.6	17.8	25.0	26.0	18.7	18.9	47.6	25.1
<b>Övriga sjukhus</b>											
Ej resorberbart	98.9	89.3	89.6	89.2	88.3	87.4	84.6	81.9	83.5	79.7	87.1
PDS, Maxon	0.5	2.5	2.7	3.2	2.9	3.0	3.3	3.1	2.6	3.1	2.8
Vicryl, Dexon	0.5	4.5	2.3	1.4	2.2	2.0	2.6	2.2	1.6	2.2	2.1
Annat material	0.0	3.7	5.4	6.2	6.6	7.6	9.6	12.7	12.3	15.0	8.0

Tabell 13: Huvudsakligt suturmaterial använt vid bräckoperation av kvinnor vid Lasarettet i Enköping och Övriga sjukhus

Kvinnor (%)	2001	2002	2003	2004	2005	2006	2007	2008	2009	2010	Totalt
<b>Lasarettet i Enköping</b>											
Ej resorberbart	.	.	100.0	90.0	100.0	88.9	85.7	87.5	86.7	47.8	78.0
PDS, Maxon	.	.	0.0	10.0	0.0	0.0	0.0	0.0	0.0	8.7	3.7
Vicryl, Dexon	.	.	0.0	0.0	0.0	0.0	14.3	0.0	6.7	0.0	2.4
Annat material	.	.	0.0	0.0	0.0	11.1	0.0	12.5	6.7	43.5	15.9
<b>Övriga sjukhus</b>											
Ej resorberbart	94.5	88.6	88.7	88.1	88.1	84.0	84.6	78.2	77.4	70.5	84.0
PDS, Maxon	2.2	2.8	4.0	6.1	3.9	4.3	4.4	5.4	4.1	4.6	4.2
Vicryl, Dexon	3.3	6.2	3.9	3.4	3.7	3.3	2.6	1.7	1.7	2.6	3.2
Annat material	0.0	2.3	3.4	2.5	4.3	8.5	8.4	14.7	16.9	22.3	8.6

## Andel operationstillfällen utförda i dagkirurgi

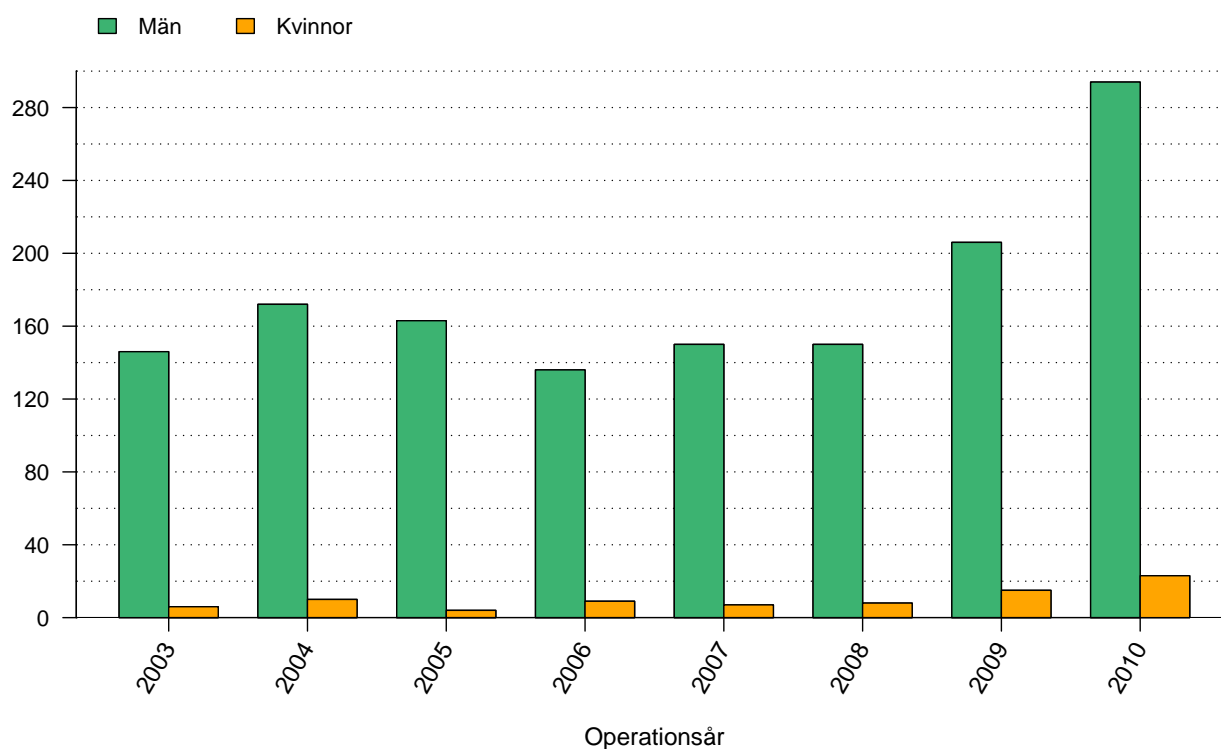


Figur 14: Andelen operationstillfällen i dagkirurgi, de senaste fem åren, vid Lasarettet i Enköping och Övriga sjukhus, för män respektive kvinnor.

Tabell 14: Andelen operationstillfällen i dagkirurgi, de senaste fem åren, vid Lasarettet i Enköping och Övriga sjukhus, för män respektive kvinnor

%	2006	2007	2008	2009	2010	Totalt
<b>Enköping</b>						
Män	56.0	61.0	49.3	71.5	68.7	63.0
Kvinnor	44.4	42.9	50.0	46.7	71.4	55.0
Totalt	55.2	60.1	49.4	69.8	68.9	62.5
<b>Övriga sjh</b>						
Män	77.0	78.1	79.7	80.8	80.4	79.2
Kvinnor	63.7	63.7	64.8	68.8	66.3	65.4
Totalt	75.9	76.9	78.4	79.8	79.2	78.0

## Antal registrerade bräck 2003- 2010

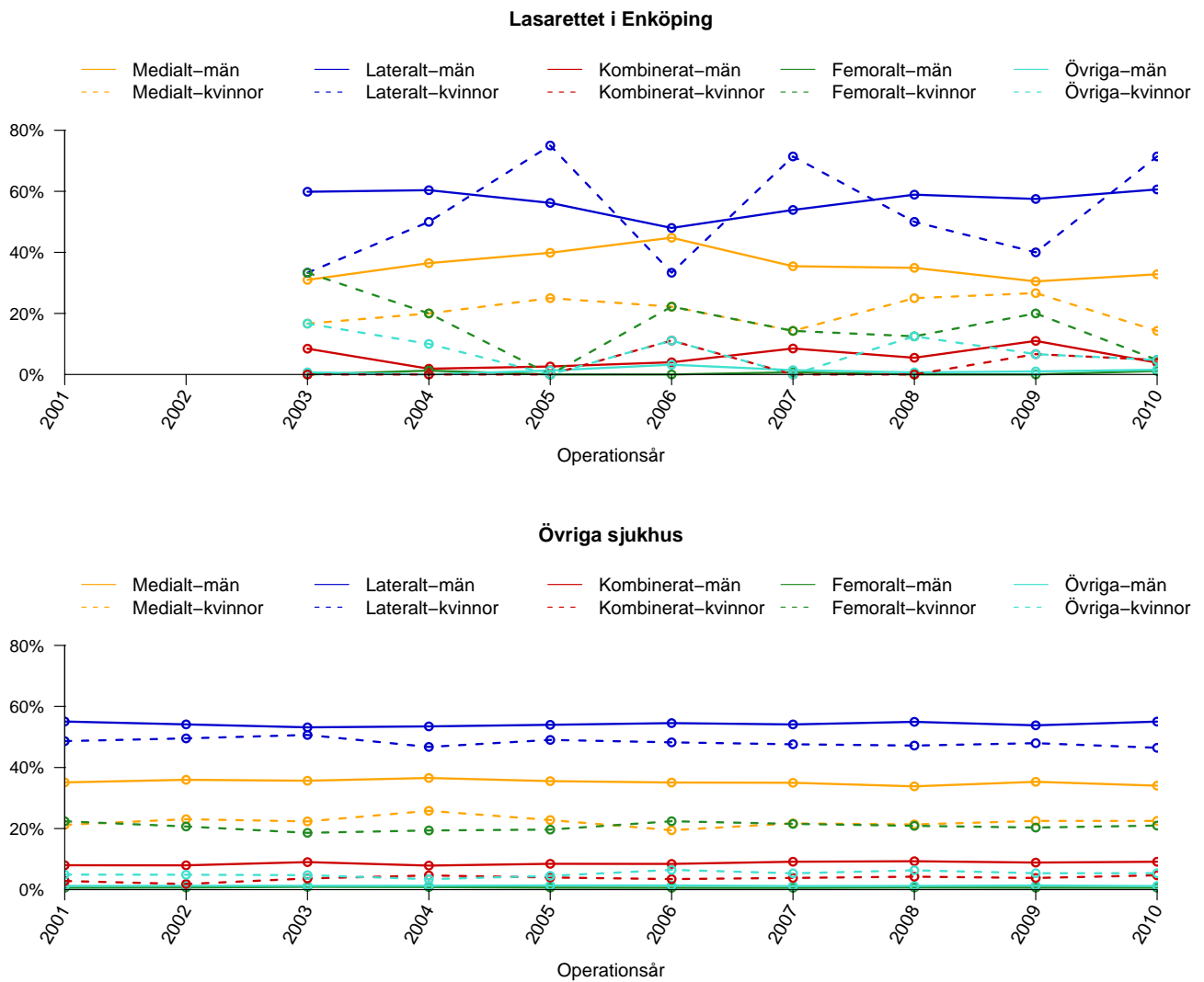


Figur 15: Antal bräck opererade vid Lasarettet i Enköping uppdelat på år och kön

Tabell 15: Antal registrerade bräck vid Lasarettet i Enköping uppdelat på år och kön

	2003	2004	2005	2006	2007	2008	2009	2010	Totalt
Män	146	172	163	136	150	150	206	294	1417
Kvinnor	6	10	4	9	7	8	15	23	82
Totalt	152	182	167	145	157	158	221	317	1499

## Bräckanatomi vid operation av bråcket



Figur 16: Bräckanatomi för bräck opererade de senaste fem åren vid Lasarettet i Enköping och Övriga sjukhus, för män respektive kvinnor.

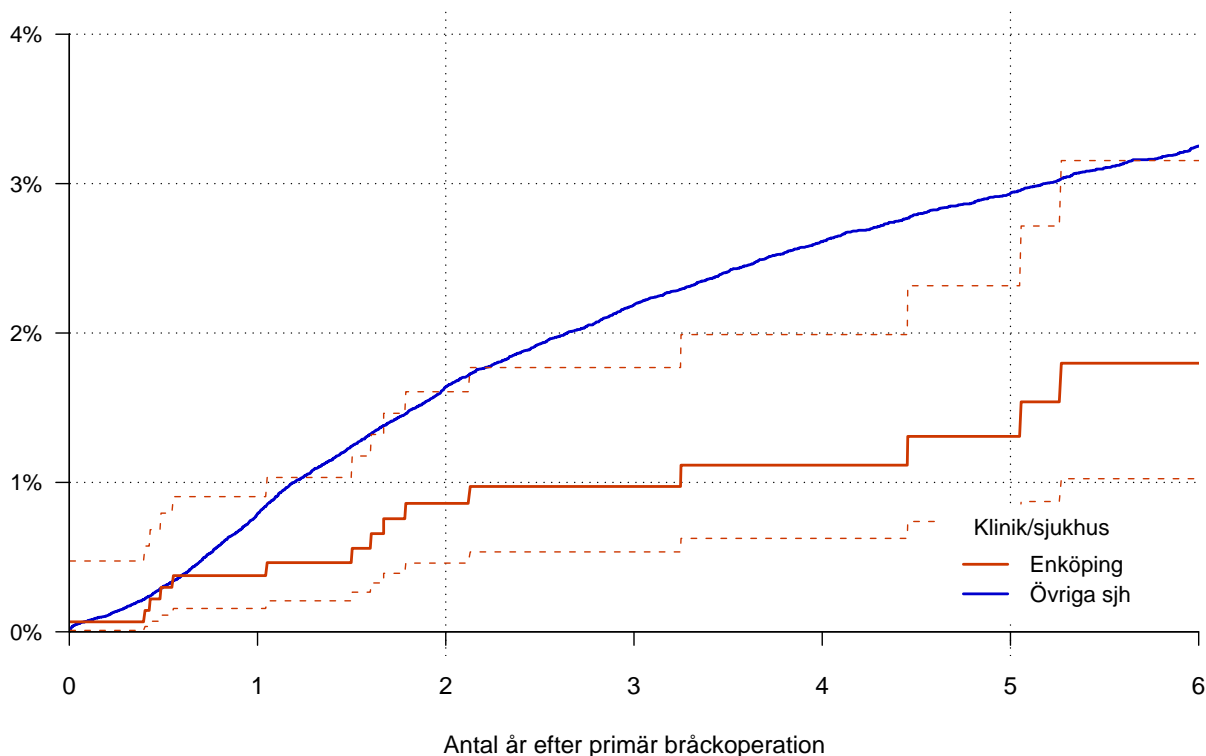
Tabell 16: Bräckanatomi för män bräckopererade de senaste fem åren vid Lasarettet i Enköping och Övriga sjukhus

Män (%)	2001	2002	2003	2004	2005	2006	2007	2008	2009	2010	Totalt
<b>Lasarettet i Enköping</b>											
Medialt	.	.	31.0	36.5	39.9	44.8	35.5	34.9	30.5	32.8	35.2
Lateralt	.	.	59.9	60.4	56.2	48.0	53.9	58.9	57.5	60.6	57.4
Kombinerat	.	.	8.5	1.9	2.6	4.0	8.5	5.5	11.0	3.9	5.7
Femoralt	.	.	0.0	1.3	0.0	0.0	0.7	0.0	0.0	1.2	0.5
Övriga	.	.	0.7	0.0	1.3	3.2	1.4	0.7	1.0	1.5	1.2
<b>Övriga sjukhus</b>											
Medialt	35.1	36.0	35.7	36.6	35.5	35.1	35.0	33.8	35.3	34.0	35.2
Lateralt	55.1	54.1	53.2	53.5	54.0	54.5	54.1	55.0	53.8	55.0	54.2
Kombinerat	8.0	8.0	9.0	7.9	8.5	8.4	9.1	9.3	8.9	9.1	8.6
Femoralt	0.6	0.7	0.9	0.8	0.7	0.6	0.6	0.7	0.6	0.6	0.7
Övriga	1.2	1.2	1.2	1.3	1.4	1.4	1.2	1.2	1.4	1.2	1.3

Tabell 17: Bräckanatomi för kvinnor bräckopererade de senaste fem åren vid Lasarettet i Enköping och Övriga sjukhus

Kvinnor (%)	2001	2002	2003	2004	2005	2006	2007	2008	2009	2010	Totalt
<b>Lasarettet i Enköping</b>											
Medialt	.	.	16.7	20.0	25.0	22.2	14.3	25.0	26.7	14.3	20.0
Lateralt	.	.	33.3	50.0	75.0	33.3	71.4	50.0	40.0	71.4	53.8
Kombinerat	.	.	0.0	0.0	0.0	11.1	0.0	0.0	6.7	4.8	3.8
Femoralt	.	.	33.3	20.0	0.0	22.2	14.3	12.5	20.0	4.8	15.0
Övriga	.	.	16.7	10.0	0.0	11.1	0.0	12.5	6.7	4.8	7.5
<b>Övriga sjukhus</b>											
Medialt	21.2	23.1	22.3	25.8	22.8	19.5	21.7	21.4	22.5	22.5	22.3
Lateralt	48.6	49.5	50.7	46.7	49.0	48.2	47.6	47.2	48.0	46.5	48.2
Kombinerat	2.8	1.8	3.7	4.6	4.0	3.4	3.8	4.2	3.8	4.7	3.7
Femoralt	22.4	20.7	18.6	19.4	19.7	22.4	21.5	20.9	20.3	21.0	20.7
Övriga	4.9	4.9	4.7	3.4	4.5	6.5	5.3	6.3	5.4	5.4	5.2

## Hur stor är risken för omoperation (recidiv) i förhållande till tiden efter den primära bräckoperationen?



Figur 17: Hur stor är risken för omoperation (recidiv) i förhållande till tiden efter primär bräckoperation för Lasarettet i Enköping jämfört med Övriga sjukhus, inklusive 95 % konfidensintervall.<sup>1</sup> Primära operationer utförda mellan åren 2003 och 2010.

Tabell 18: Relativ risk (HR) för omoperation (recidiv) av bräck opererade vid Lasarettet i Enköping i förhållande till Övriga sjukhus

	N	Wald	SE	HR	p-värde	95% KI	
						nedre	övre
Övriga sjh	130270			1.000			
Enköping	1498	-2.66	0.26	0.503	0.008	0.30	0.83

N = 131768. Bräck opererade 2003-2010. Både primär- och recidivbräck. Uppföljningstid begränsad till 6 år.

<sup>1</sup>Ifall kliniken deltagit i SBR mindre än 3 år saknas beräkning av risk för recidiv med konfidensintervall, istället visas andelen bräck som senare omopererats för recidiv för kliniken och övriga sjukhus. Detsamma gäller ifall kliniken har registrerat färre än 6 senare recidiv