

# **Svenskt Bräckregister**

**Nationellt kvalitetsregister för bräckkirurgi**

**Klinikrapport för Ljungby lasarett  
jämfört med Övriga sjukhus**

**Bräckoperationer utförda perioden 1998 - 2010**

---

Registercentrum:

**Pär Nordin**

*Registeransvarig*

Kirurgkliniken, Östersunds sjukhus

831 83 Östersund, Tel: 063-15 30 00

Epost: [par.nordin@jll.se](mailto:par.nordin@jll.se)

Hemsida: <https://sbr.norrnod.se>

Öppen hemsida: [www.svensktbrackregister.se](http://www.svensktbrackregister.se)

**Annika Enarsson**

*Registersekriterare*

Kirurgkliniken, Östersunds sjukhus

831 83, Östersunds sjukhus, Tel: 063-15 30 00

Epost: [annika.enarsson@jll.se](mailto:annika.enarsson@jll.se)

Fax: 063 - 15 44 02

Frågor om rapporten kan ställas till statistiker: Benjamin Häggqvist

[benjamin.haggqvist@oc.umu.se](mailto:benjamin.haggqvist@oc.umu.se), Tel: 090- 785 47 34

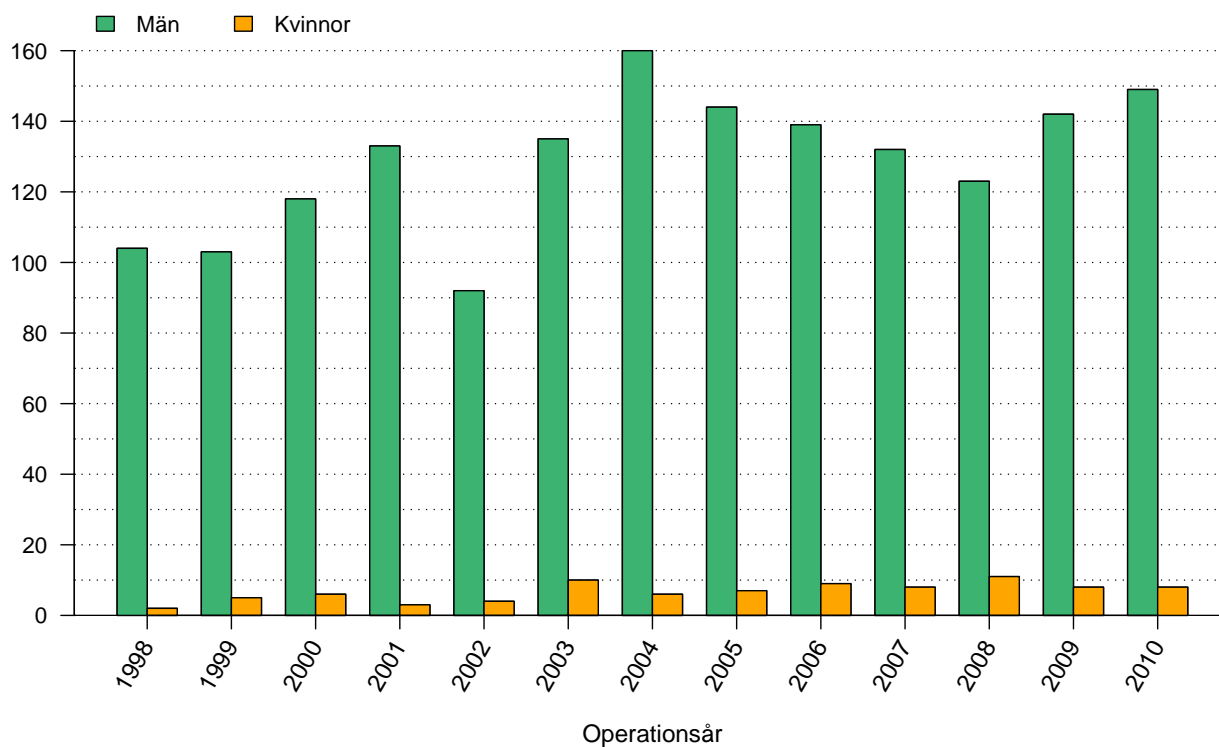
## Tabeller

1	Antal registrerade bräckoperationer . . . . .	1
2	Väntetid mellan remiss och operation . . . . .	2
3	Genomsnittsålder vid operation män . . . . .	3
4	Genomsnittsålder vid operation kvinnor . . . . .	4
5	Andelen kvinnliga patienter . . . . .	5
6	Andel bilaterala operationer . . . . .	6
7	Andel akutopererade bräck . . . . .	7
8	Anestesimetod män . . . . .	9
9	Anestesimetod kvinnor . . . . .	9
10	Operationsmetod män . . . . .	13
11	Operationsmetod kvinnor . . . . .	13
12	Suturmaterial män . . . . .	16
13	Suturmaterial kvinnor . . . . .	16
14	Andel operationstillfällen i dagkirurgi . . . . .	17
15	Antal registrerade bräck . . . . .	18
16	Bräckanatomi män . . . . .	20
17	Bräckanatomi kvinnor . . . . .	20
18	Risk för omoperation jämfört med övriga sjukhus . . . . .	21

## Figurer

1	Antal registrerade bräckoperationer . . . . .	1
2	Väntetid mellan remiss och bräckoperation . . . . .	2
3	Åldersfördelning män . . . . .	3
4	Åldersfördelning kvinnor . . . . .	4
5	Andelen kvinnliga patienter . . . . .	5
6	Andelen bilaterala operationer . . . . .	6
7	Andelen akutopererade bräck . . . . .	7
8	Anestesimetod . . . . .	8
9	Operationsmetod . . . . .	10
10	Operationsmetod män . . . . .	11
11	Operationsmetod kvinnor . . . . .	12
12	Suturmaterial män . . . . .	14
13	Suturmaterial kvinnor . . . . .	15
14	Andelen operationstillfällen i dagkirurgi . . . . .	17
15	Antal registrerade bräck . . . . .	18
16	Bräckanatomi . . . . .	19
17	Risk för omoperation . . . . .	21

## Antal registrerade bräckoperationer 1998 - 2010

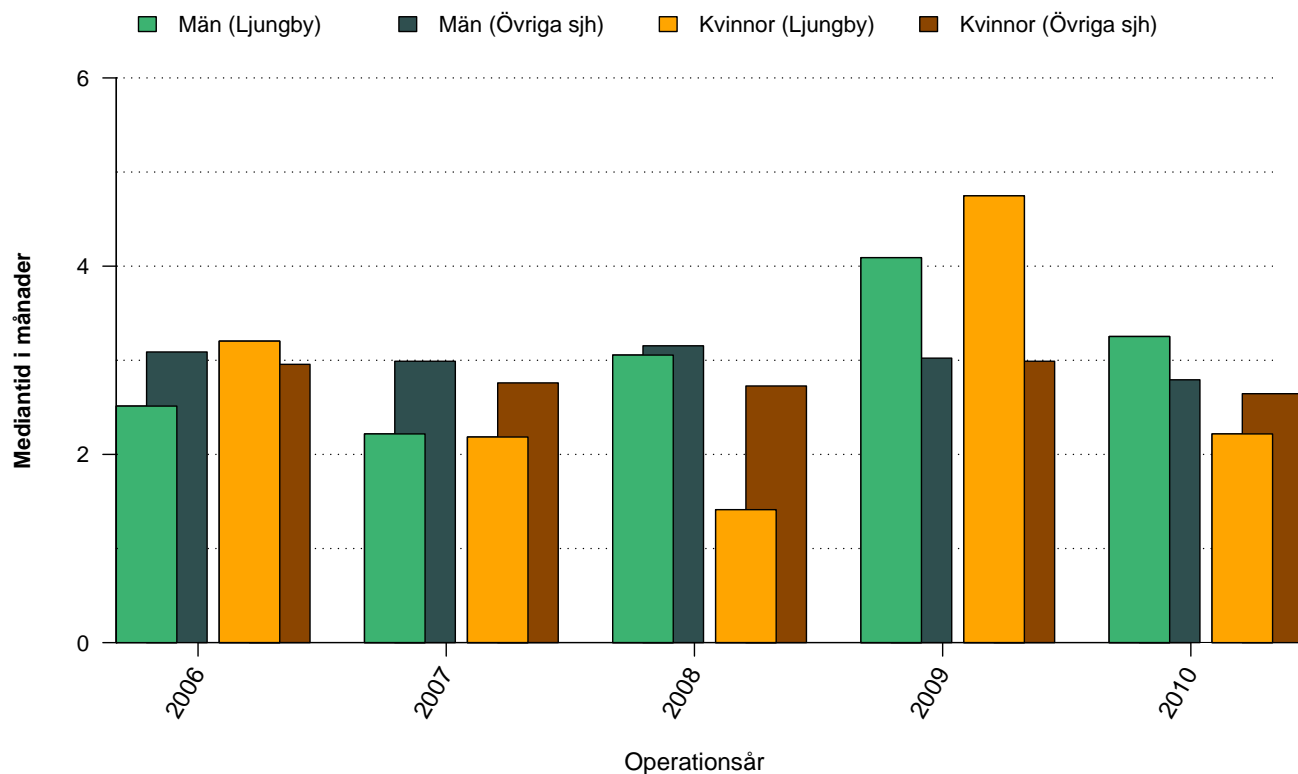


Figur 1: Antal bräckoperationer vid Ljungby lasarett uppdelat på år och kön

Tabell 1: Antal bräckoperationer vid Ljungby lasarett uppdelat på år och kön

	1998	1999	2000	2001	2002	2003	2004	2005	2006	2007	2008	2009	2010	Totalt
Män	104	103	118	133	92	135	160	144	139	132	123	142	149	1674
Kvinnor	2	5	6	3	4	10	6	7	9	8	11	8	8	87
Totalt	106	108	124	136	96	145	166	151	148	140	134	150	157	1761

## Väntetid mellan remiss och bräckoperation

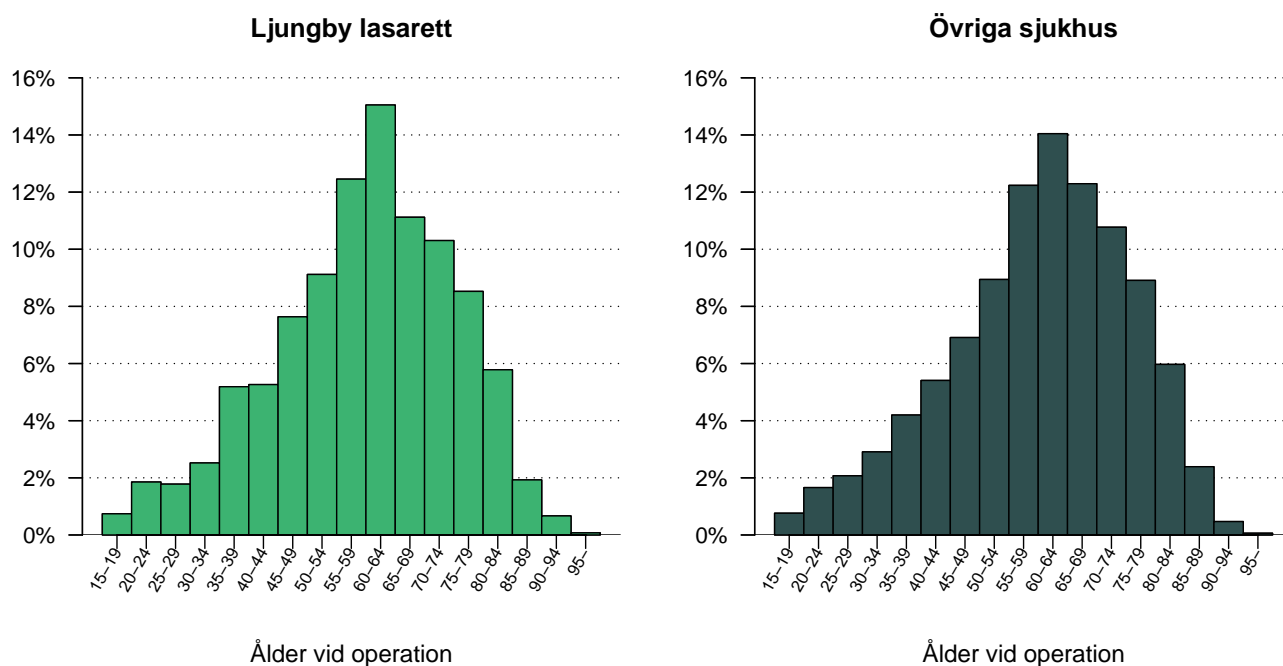


Figur 2: Väntetid (i månader) mellan remiss och bräckoperation för Ljungby lasarett och Övriga sjukhus, de senaste fem åren, uppdelat på män respektive kvinnor.

Tabell 2: Väntetid (i månader) mellan remiss och bräckoperation för Ljungby lasarett och Övriga sjukhus, de senaste fem åren, uppdelat på män respektive kvinnor

månader	2006	2007	2008	2009	2010	Totalt
<b>Ljungby</b>						
Män	2.5	2.2	3.1	4.1	3.3	3.0
Kvinnor	3.2	2.2	1.4	4.7	2.2	2.7
Totalt	2.5	2.2	2.9	4.1	3.3	2.9
<b>Övriga sjh</b>						
Män	3.1	3.0	3.2	3.0	2.8	3.0
Kvinnor	3.0	2.8	2.7	3.0	2.6	2.8
Totalt	3.1	3.0	3.1	3.0	2.8	3.0

## Operationsålder, män opererade 2001 - 2010

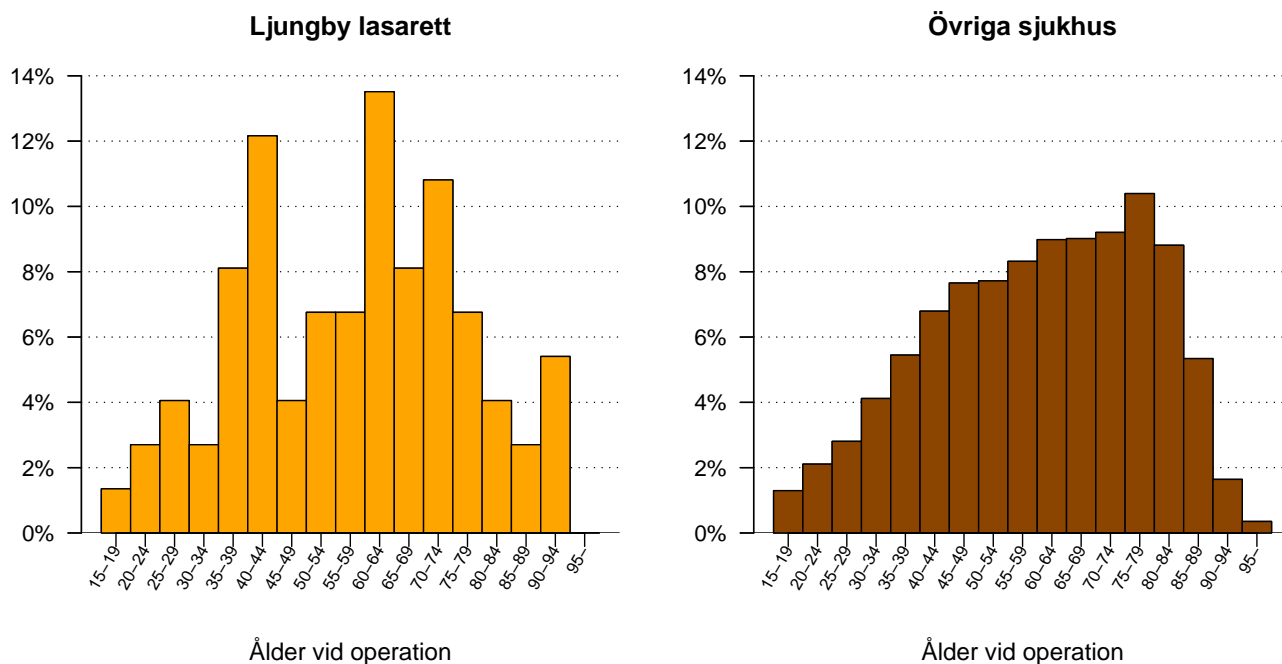


Figur 3: Åldersfördelning för män opererade under perioden 2001 - 2010, vid Ljungby lasarett respektive Övriga sjukhus.

Tabell 3: Åldersfördelning för män opererade under de senaste tio åren vid Ljungby lasarett respektive Övriga sjukhus

ålder	2001	2002	2003	2004	2005	2006	2007	2008	2009	2010	Totalt
<b>Ljungby</b>											
medel	60.7	61.0	60.4	59.2	59.9	59.9	59.0	59.5	58.0	60.0	59.7
median	62	63	60	60	61	62	62	62	60	61	61
<b>Övriga sjh</b>											
medel	59.1	59.1	59.6	60.0	60.3	60.3	60.4	60.7	61.0	61.1	60.2
median	60	60	61	61	62	62	62	62	63	63	62

## Operationsålder, kvinnor opererade 2001 - 2010

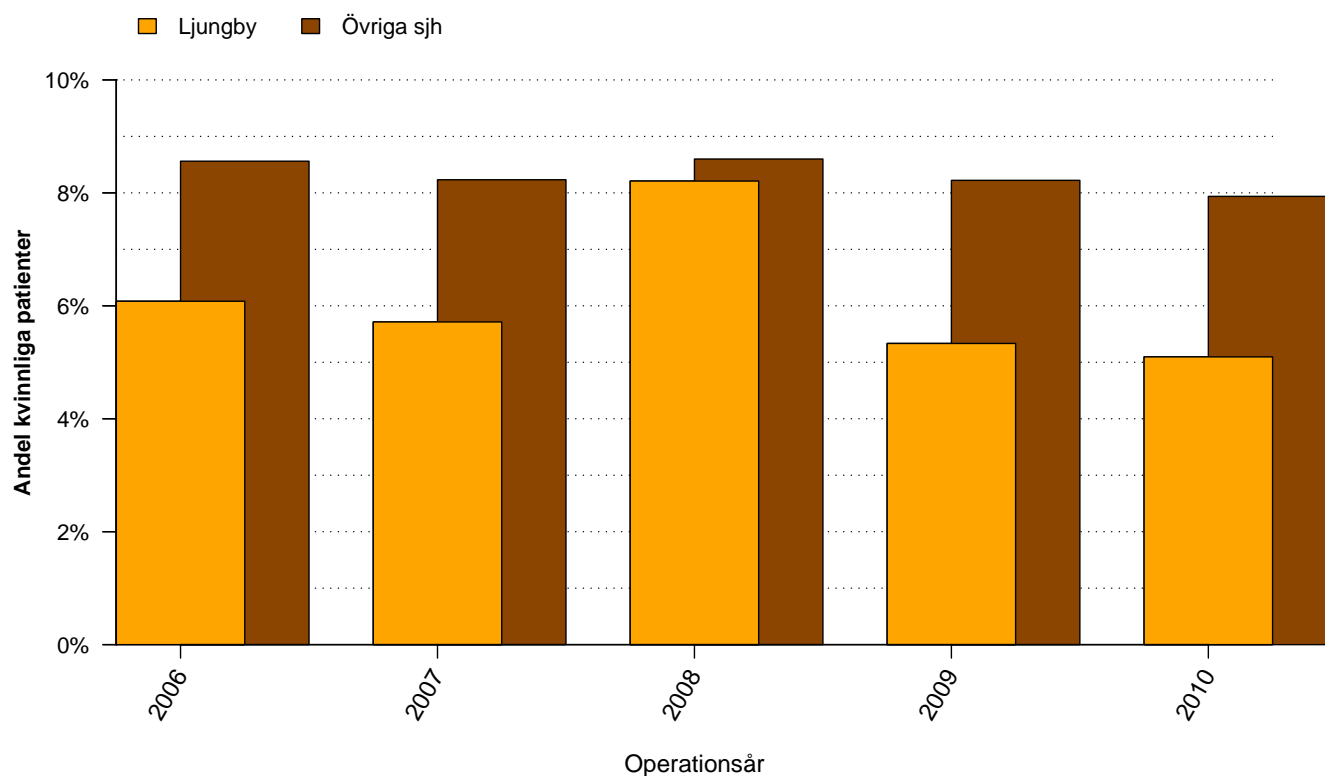


Figur 4: Åldersfördelning för kvinnor opererade under perioden 2001 - 2010, vid Ljungby lasarett respektive Övriga sjukhus.

Tabell 4: Åldersfördelning för kvinnor opererade under de senaste tio åren vid Ljungby lasarett respektive Övriga sjukhus

ålder	2001	2002	2003	2004	2005	2006	2007	2008	2009	2010	Totalt
<b>Ljungby</b>											
medel	47.0	57.5	62.3	54.2	67.4	58.0	64.3	54.9	48.3	58.6	57.9
median	45	60	62	60	77	61	68	61	47	56	61
<b>Övriga sjh</b>											
medel	59.6	60.2	59.3	60.4	60.0	60.5	60.1	61.1	61.3	61.5	60.4
median	59	61	60	61	61	62	62	63	64	65	62

## Andel bräckoperationer som utförts på kvinnor



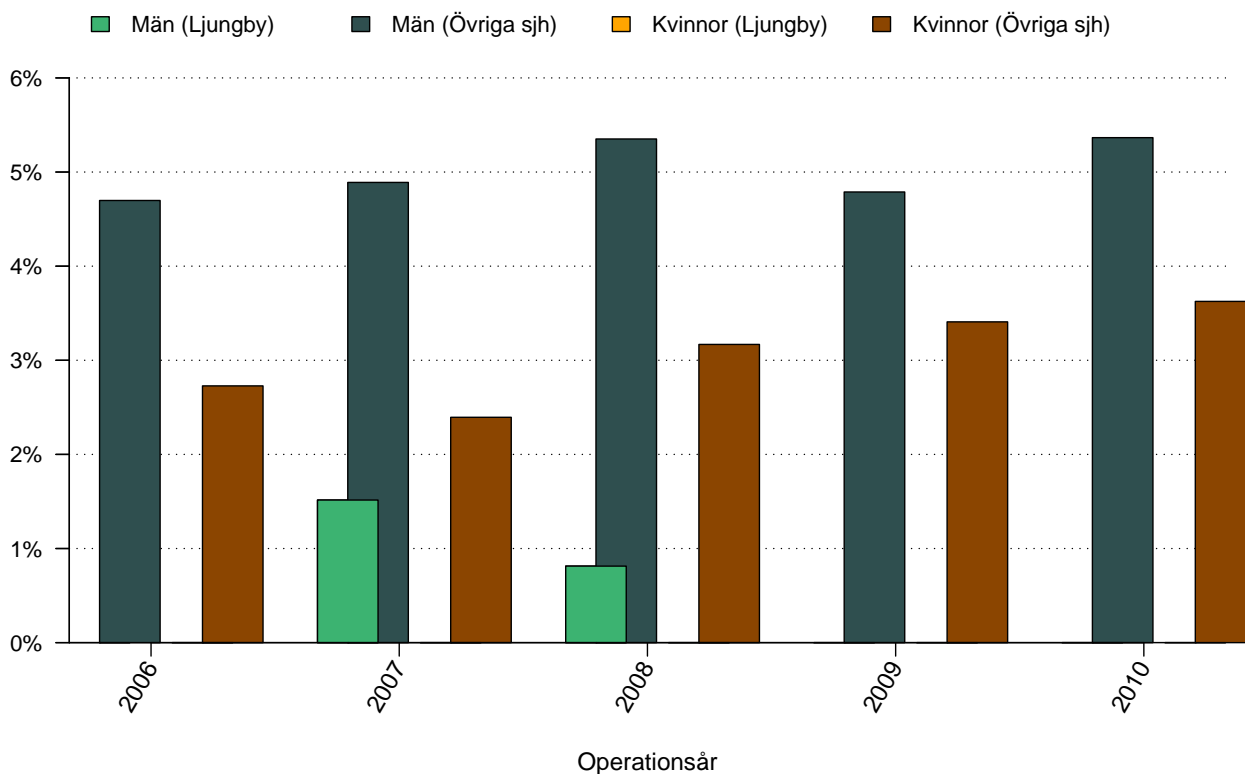
Figur 5: Andelen kvinnliga patienter, de senaste fem åren, vid Ljungby lasarett respektive Övriga sjukhus.

Tabell 5: Andelen kvinnliga patienter, de senaste fem åren, vid Ljungby lasarett respektive Övriga sjukhus

%	2006	2007	2008	2009	2010	Totalt
Ljungby	6.1	5.7	8.2	5.3	5.1	6.0
Övriga sjh	8.6	8.2	8.6	8.2	7.9	8.3



## Andel bilaterala bräckoperationer

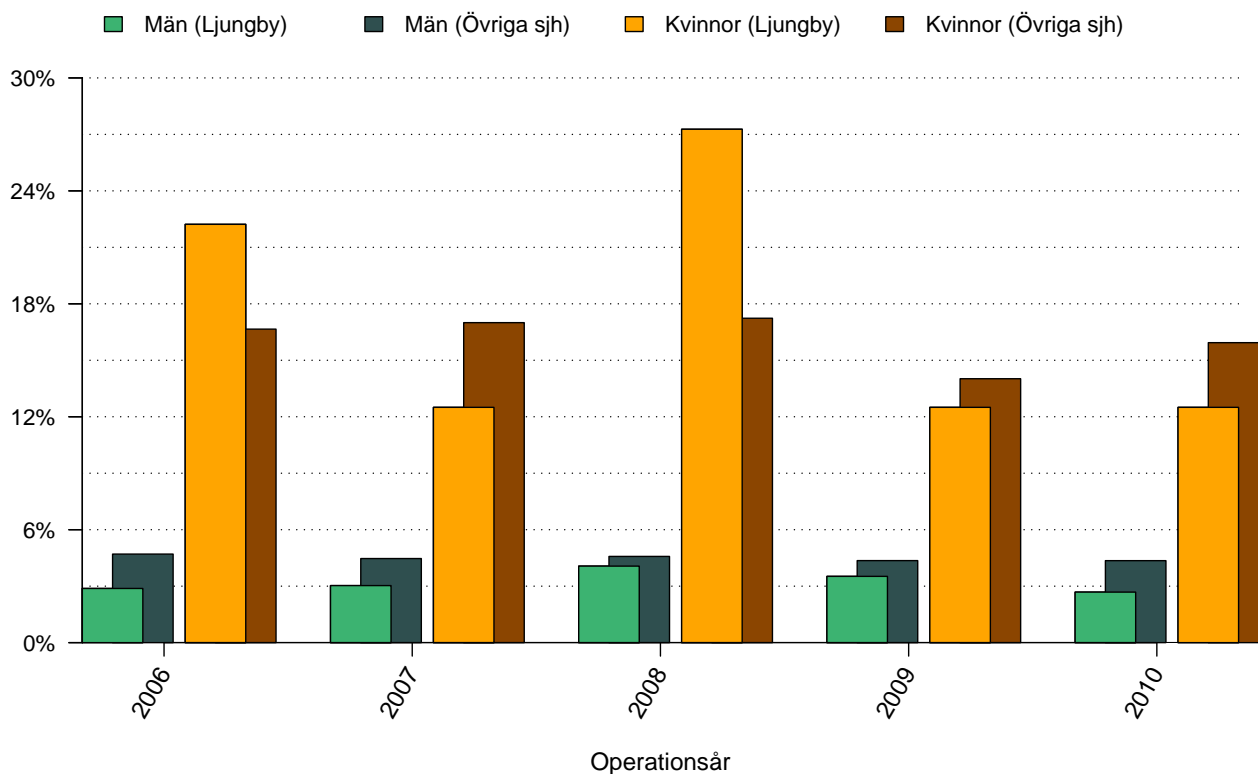


Figur 6: Andelen bilaterala bräckoperationer, de senaste fem åren, vid Ljungby lasarett respektive Övriga sjukhus, uppdelat på kön.

Tabell 6: Andelen bilaterala bräckoperationer, de senaste fem åren, vid Ljungby lasarett respektive Övriga sjukhus, uppdelat på kön

%	2006	2007	2008	2009	2010	Totalt
<b>Ljungby</b>						
Män	0.0	1.5	0.8	0.0	0.0	0.4
Kvinnor	0.0	0.0	0.0	0.0	0.0	0.0
Totalt	0.0	1.4	0.7	0.0	0.0	0.4
<b>Övriga sjh</b>						
Män	4.7	4.9	5.4	4.8	5.4	5.0
Kvinnor	2.7	2.4	3.2	3.4	3.6	3.1
Totalt	4.5	4.7	5.2	4.7	5.2	4.8

## Andel akutopererade bråck

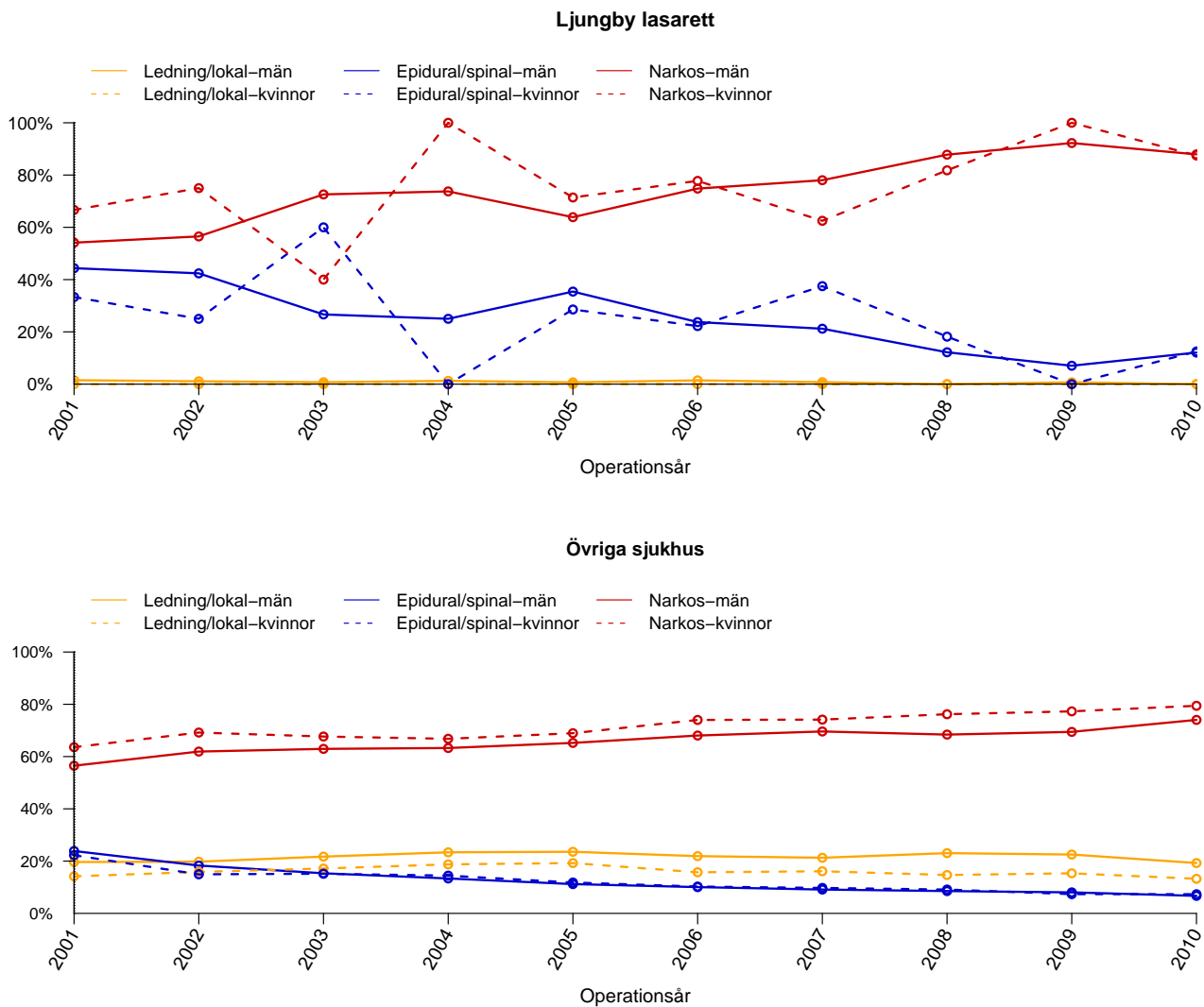


Figur 7: Andelen akutopererade bråck, de senaste fem åren, vid Ljungby lasarett respektive Övriga sjukhus, uppdelat på kön.

Tabell 7: Andelen akutopererade bråck, de senaste fem åren, vid Ljungby lasarett respektive Övriga sjukhus, uppdelat på kön

%	2006	2007	2008	2009	2010	Totalt
<b>Ljungby</b>						
Män	2.9	3.0	4.1	3.5	2.7	3.2
Kvinnor	22.2	12.5	27.3	12.5	12.5	18.2
Totalt	4.1	3.6	6.0	4.0	3.2	4.1
<b>Övriga sjuk</b>						
Män	4.7	4.5	4.6	4.4	4.4	4.5
Kvinnor	16.7	17.0	17.2	14.0	15.9	16.2
Totalt	5.7	5.5	5.7	5.2	5.3	5.5

## Anestesimetod använd vid operationstillfället



Figur 8: Anestesimetod vid bräckoperation under perioden 2001 - 2010 för män respektive kvinnor.

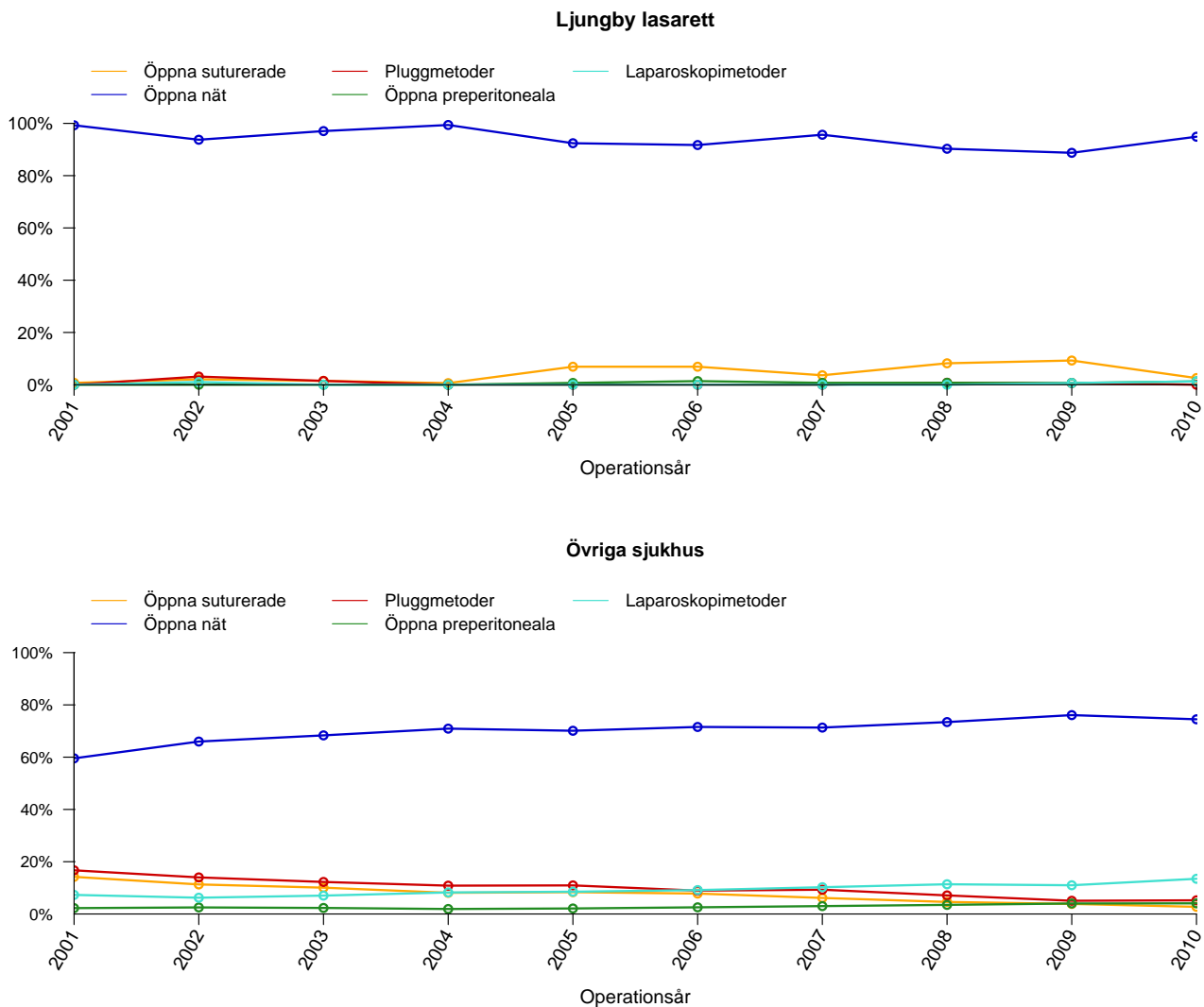
Tabell 8: Anestesimetod vid bräckoperation under perioden 2001 - 2010 för män vid Ljungby lasarett och Övriga sjukhus

Män (%)	2001	2002	2003	2004	2005	2006	2007	2008	2009	2010	Total
<b>Ljungby lasarett</b>											
Lednings/lokal	1.5	1.1	0.7	1.2	0.7	1.4	0.8	0.0	0.7	0.0	0.8
Epidural/spinal	44.4	42.4	26.7	25.0	35.4	23.7	21.2	12.2	7.0	12.1	24.4
Narkos	54.1	56.5	72.6	73.8	63.9	74.8	78.0	87.8	92.3	87.9	74.8
<b>Övriga sjukhus</b>											
Lednings/lokal	19.6	19.8	21.7	23.4	23.6	21.9	21.3	23.1	22.5	19.3	21.7
Epidural/spinal	23.9	18.3	15.3	13.4	11.2	10.0	9.1	8.5	8.0	6.7	12.2
Narkos	56.5	61.9	62.9	63.3	65.2	68.0	69.6	68.4	69.4	74.0	66.1

Tabell 9: Anestesimetod vid bräckoperation under perioden 2001 - 2010 för kvinnor vid Ljungby lasarett och Övriga sjukhus

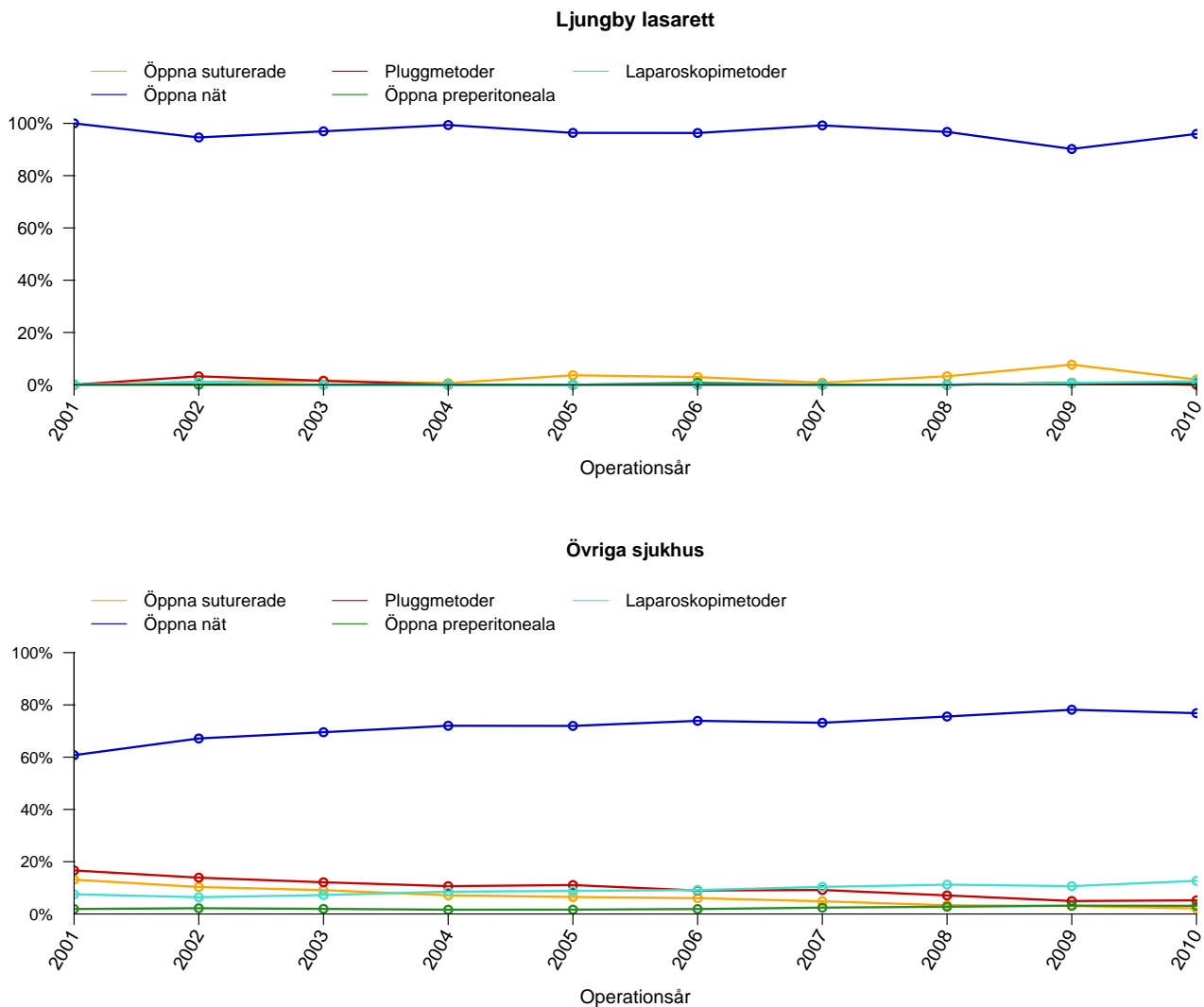
Kvinnor (%)	2001	2002	2003	2004	2005	2006	2007	2008	2009	2010	Total
<b>Ljungby lasarett</b>											
Lednings/lokal	0.0	0.0	0.0	0.0	0.0	0.0	0.0	0.0	0.0	0.0	0.0
Epidural/spinal	33.3	25.0	60.0	0.0	28.6	22.2	37.5	18.2	0.0	12.5	24.3
Narkos	66.7	75.0	40.0	100.0	71.4	77.8	62.5	81.8	100.0	87.5	75.7
<b>Övriga sjukhus</b>											
Lednings/lokal	14.2	15.9	17.2	18.8	19.2	15.7	16.1	14.7	15.3	13.2	16.1
Epidural/spinal	22.2	14.9	15.2	14.4	11.8	10.3	9.7	9.1	7.4	7.3	11.9
Narkos	63.6	69.2	67.7	66.8	68.9	74.0	74.1	76.2	77.3	79.4	72.0

## Operationsmetod vid operation av bråcket - totalt



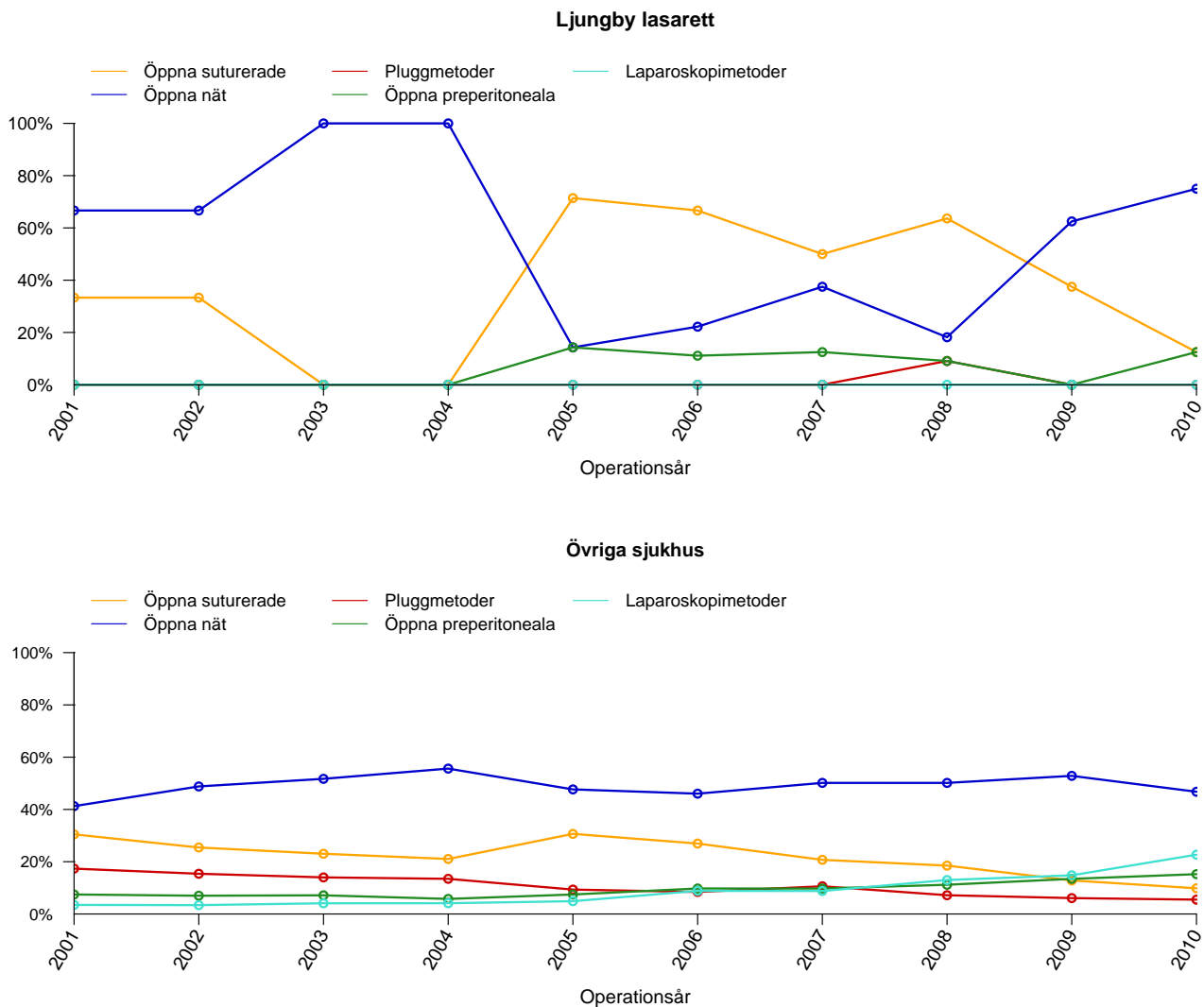
Figur 9: Operationsmetod använd vid bräckoperation vid Ljungby lasarett och Övriga sjukhus.

## Operationsmetod vid operation av bråcket - män



Figur 10: Operationsmetod använd vid bräckoperation av män vid Ljungby lasarett och Övriga sjukhus.

## Operationsmetod vid operation av bråcket - kvinnor



Figur 11: Operationsmetod använd vid bräckoperation av kvinnor vid Ljungby lasarett och Övriga sjukhus.

Tabell 10: Operationsmetod använd vid bräckoperation av män vid Ljungby lasarett och Övriga sjukhus

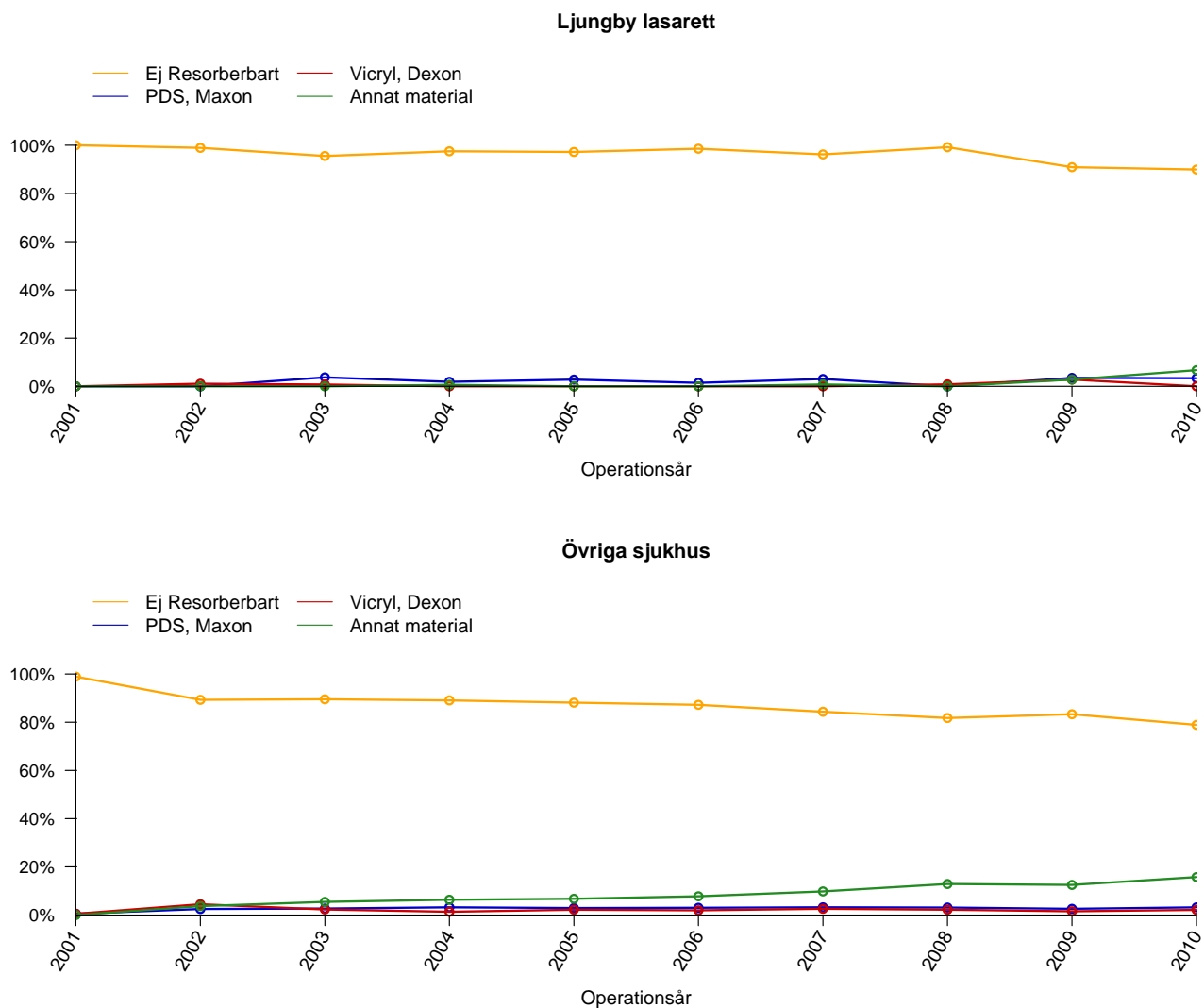
Män (%)	2001	2002	2003	2004	2005	2006	2007	2008	2009	2010	Totalt
<b>Ljungby lasarett</b>											
Öppna suturerade	0.0	1.1	1.5	0.6	3.6	2.9	0.8	3.3	7.7	2.0	2.4
Öppna nät	100.0	94.6	97.0	99.4	96.4	96.3	99.2	96.7	90.2	96.0	96.6
Pluggmetoder	0.0	3.2	1.5	0.0	0.0	0.0	0.0	0.0	0.7	0.0	0.4
Öppna preperitoneala	0.0	0.0	0.0	0.0	0.0	0.7	0.0	0.0	0.7	0.7	0.2
Laparoskopimetoder	0.0	1.1	0.0	0.0	0.0	0.0	0.0	0.0	0.7	1.3	0.3
<b>Övriga sjukhus</b>											
Öppna suturerade	13.1	10.3	9.1	7.2	6.5	6.1	4.9	3.3	3.1	2.1	6.4
Öppna nät	60.8	67.2	69.5	72.0	72.0	73.9	73.2	75.6	78.1	76.8	72.2
Pluggmetoder	16.7	13.9	12.1	10.6	11.1	9.0	9.2	7.1	5.0	5.2	9.8
Öppna preperitoneala	1.9	2.2	2.0	1.6	1.7	1.9	2.4	2.8	3.2	3.1	2.3
Laparoskopimetoder	7.6	6.4	7.2	8.5	8.8	9.2	10.4	11.2	10.7	12.7	9.3

Tabell 11: Operationsmetod använd vid bräckoperation av kvinnor vid Ljungby lasarett och Övriga sjukhus

Kvinnor (%)	2001	2002	2003	2004	2005	2006	2007	2008	2009	2010	Totalt
<b>Ljungby lasarett</b>											
Öppna suturerade	33.3	33.3	0.0	0.0	71.4	66.7	50.0	63.6	37.5	12.5	43.8
Öppna nät	66.7	66.7	100.0	100.0	14.3	22.2	37.5	18.2	62.5	75.0	46.9
Pluggmetoder	0.0	0.0	0.0	0.0	0.0	0.0	0.0	9.1	0.0	0.0	1.6
Öppna preperitoneala	0.0	0.0	0.0	0.0	14.3	11.1	12.5	9.1	0.0	12.5	7.8
Laparoskopimetoder	0.0	0.0	0.0	0.0	0.0	0.0	0.0	0.0	0.0	0.0	0.0
<b>Övriga sjukhus</b>											
Öppna suturerade	30.5	25.4	23.0	21.0	30.6	26.9	20.7	18.5	12.8	9.8	21.6
Öppna nät	41.3	48.8	51.7	55.6	47.7	46.0	50.2	50.2	52.9	46.8	49.3
Pluggmetoder	17.4	15.4	14.0	13.4	9.3	8.4	10.6	7.2	6.1	5.5	10.2
Öppna preperitoneala	7.5	7.0	7.1	5.8	7.5	9.8	9.7	11.2	13.4	15.2	9.7
Laparoskopimetoder	3.5	3.4	4.1	4.1	4.9	8.8	8.8	13.0	14.8	22.7	9.3

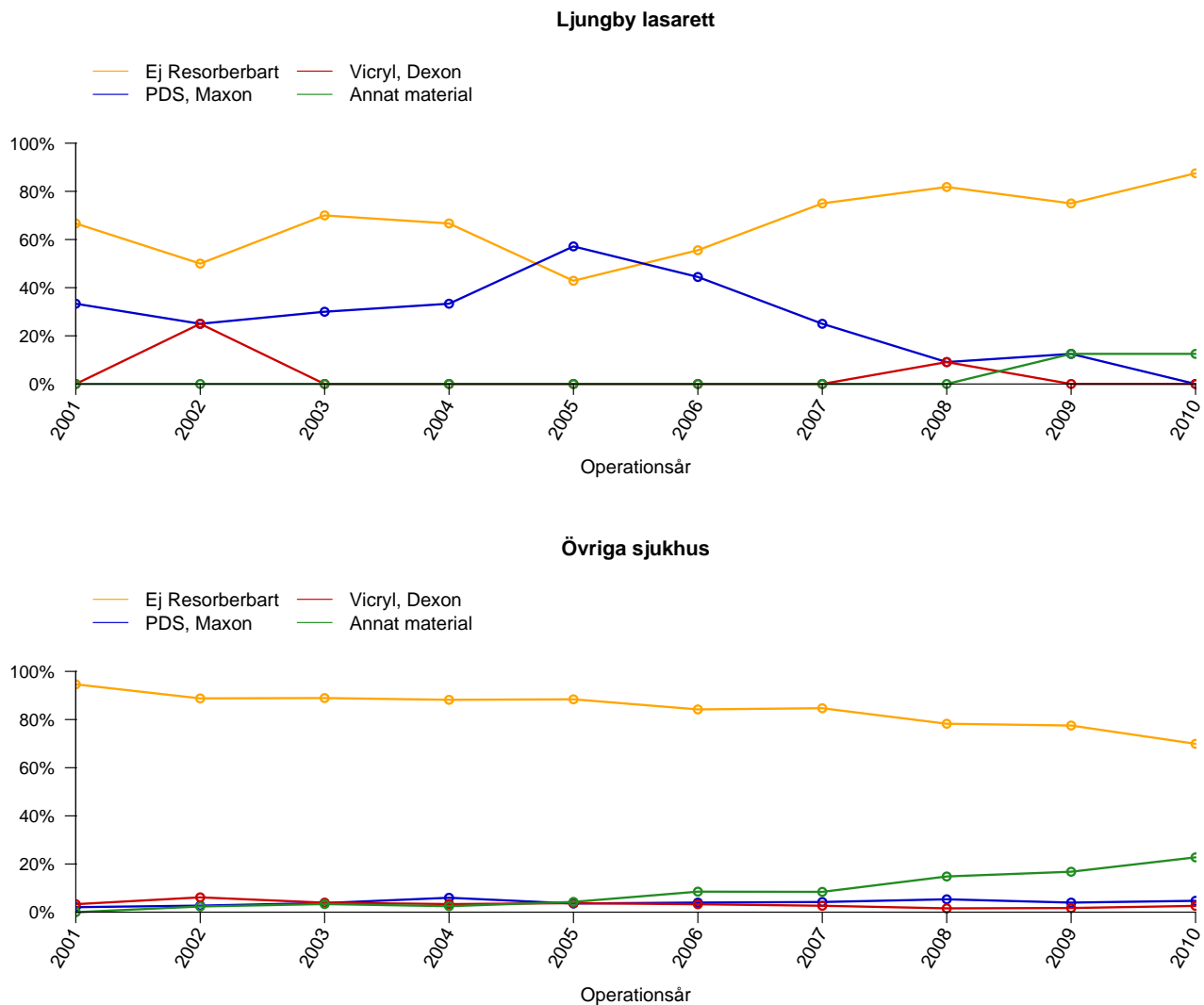


## Huvudsakligt suturmaterial vid operation av bråcket - män



Figur 12: Huvudsakligt suturmaterial använt vid bräckoperation av män vid Ljungby lasarett och Övriga sjukhus.

## Huvudsakligt suturmaterial vid operation av bröstet - kvinnor



Figur 13: Huvudsakligt suturmaterial använt vid bröstoperation av kvinnor vid Ljungby lasarett och Övriga sjukhus.

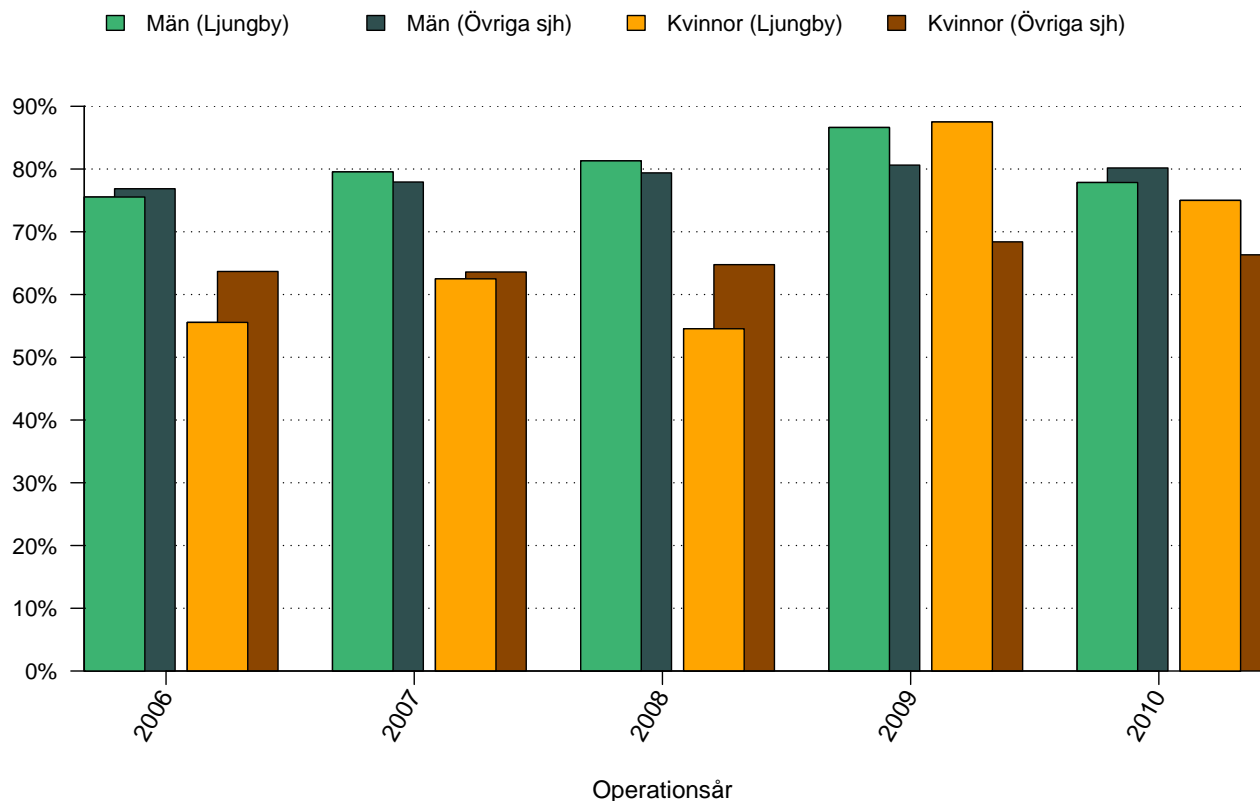
Tabell 12: Huvudsakligt suturmaterial använt vid bräckoperation av män vid Ljungby lasarett och Övriga sjukhus

Män (%)	2001	2002	2003	2004	2005	2006	2007	2008	2009	2010	Totalt
<b>Ljungby lasarett</b>											
Ej resorberbart	100.0	98.9	95.6	97.5	97.2	98.6	96.2	99.2	90.9	89.9	96.2
PDS, Maxon	0.0	0.0	3.7	1.9	2.8	1.4	3.0	0.0	3.5	3.4	2.1
Vicryl, Dexon	0.0	1.1	0.7	0.0	0.0	0.0	0.0	0.8	2.8	0.0	0.5
Annat material	0.0	0.0	0.0	0.6	0.0	0.0	0.8	0.0	2.8	6.7	1.2
<b>Övriga sjukhus</b>											
Ej resorberbart	98.9	89.3	89.5	89.0	88.1	87.2	84.4	81.8	83.3	78.9	86.8
PDS, Maxon	0.5	2.5	2.7	3.2	2.9	3.0	3.2	3.1	2.6	3.2	2.8
Vicryl, Dexon	0.5	4.5	2.3	1.4	2.2	2.0	2.6	2.2	1.6	2.1	2.1
Annat material	0.0	3.7	5.5	6.4	6.8	7.8	9.8	12.9	12.5	15.8	8.3

Tabell 13: Huvudsakligt suturmaterial använt vid bräckoperation av kvinnor vid Ljungby lasarett och Övriga sjukhus

Kvinnor (%)	2001	2002	2003	2004	2005	2006	2007	2008	2009	2010	Totalt
<b>Ljungby lasarett</b>											
Ej resorberbart	66.7	50.0	70.0	66.7	42.9	55.6	75.0	81.8	75.0	87.5	68.9
PDS, Maxon	33.3	25.0	30.0	33.3	57.1	44.4	25.0	9.1	12.5	0.0	25.7
Vicryl, Dexon	0.0	25.0	0.0	0.0	0.0	0.0	0.0	9.1	0.0	0.0	2.7
Annat material	0.0	0.0	0.0	0.0	0.0	0.0	0.0	0.0	12.5	12.5	2.7
<b>Övriga sjukhus</b>											
Ej resorberbart	94.6	88.8	88.9	88.2	88.4	84.2	84.7	78.3	77.5	69.9	84.0
PDS, Maxon	2.1	2.7	3.8	6.0	3.6	4.0	4.2	5.3	4.0	4.7	4.1
Vicryl, Dexon	3.3	6.1	3.9	3.3	3.7	3.3	2.7	1.6	1.7	2.6	3.2
Annat material	0.0	2.4	3.4	2.5	4.3	8.5	8.4	14.8	16.8	22.8	8.7

## Andel operationstillfällen utförda i dagkirurgi

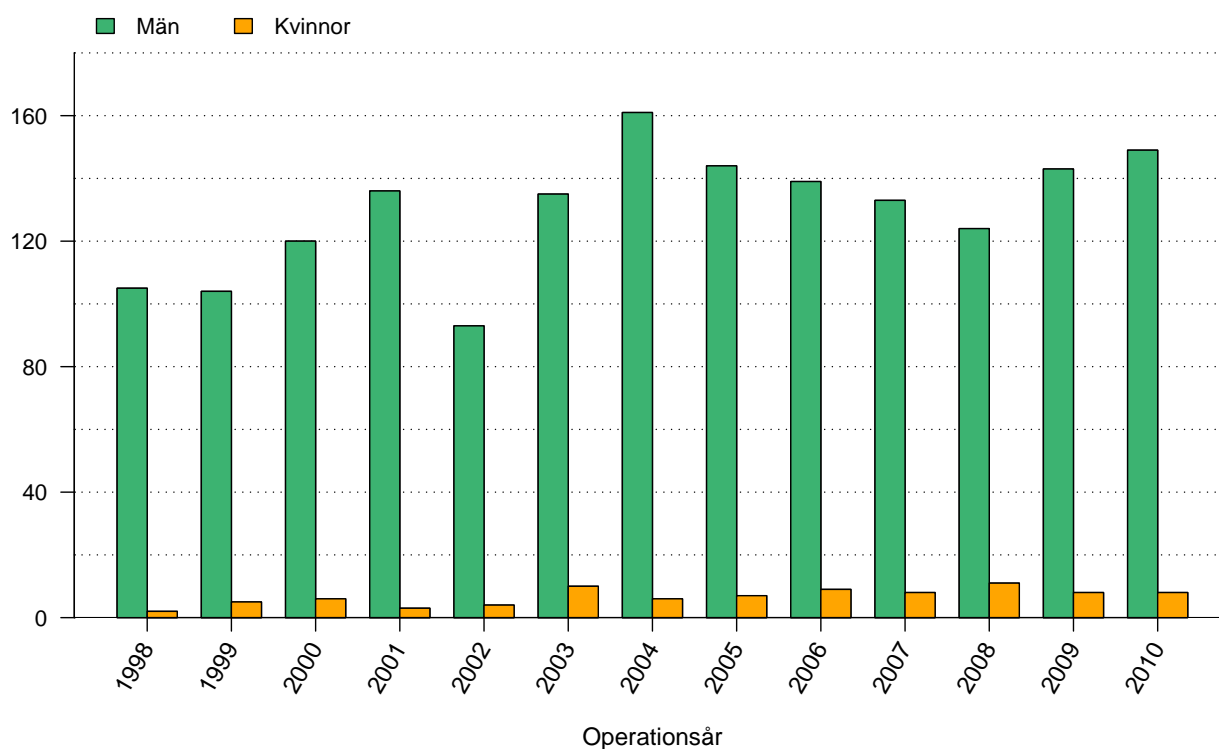


Figur 14: Andelen operationstillfällen i dagkirurgi, de senaste fem åren, vid Ljungby lasarett och Övriga sjukhus, för män respektive kvinnor.

Tabell 14: Andelen operationstillfällen i dagkirurgi, de senaste fem åren, vid Ljungby lasarett och Övriga sjukhus, för män respektive kvinnor

%	2006	2007	2008	2009	2010	Totalt
<b>Ljungby</b>						
Män	75.5	79.5	81.3	86.6	77.9	80.1
Kvinnor	55.6	62.5	54.5	87.5	75.0	65.9
Totalt	74.3	78.6	79.1	86.7	77.7	79.3
<b>Övriga sjh</b>						
Män	76.9	77.9	79.4	80.6	80.2	79.0
Kvinnor	63.7	63.6	64.8	68.4	66.3	65.3
Totalt	75.7	76.8	78.1	79.6	79.1	77.8

## Antal registrerade bräck 1998- 2010

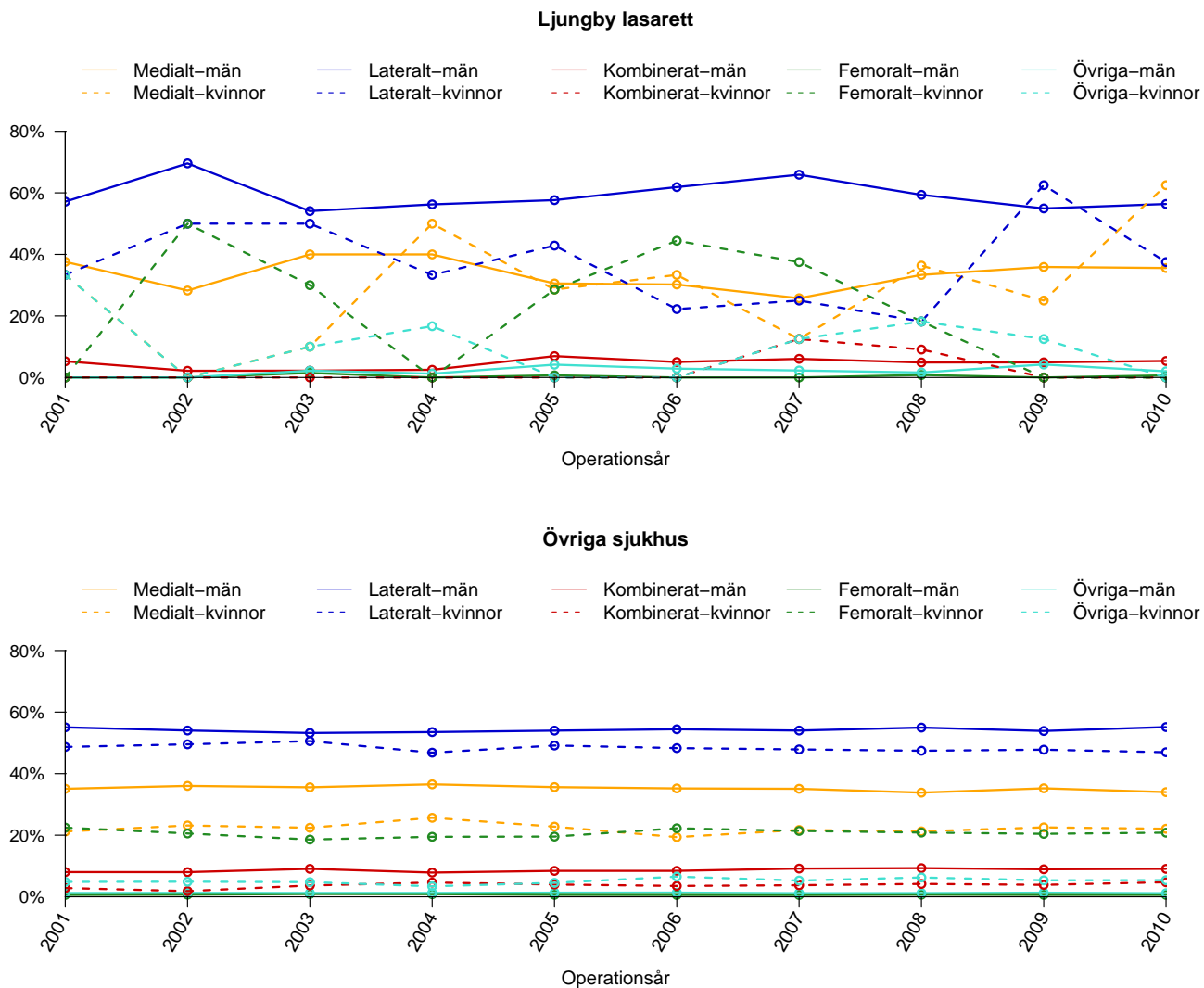


Figur 15: Antal bräck opererade vid Ljungby lasarett uppdelat på år och kön

Tabell 15: Antal registrerade bräck vid Ljungby lasarett uppdelat på år och kön

	1998	1999	2000	2001	2002	2003	2004	2005	2006	2007	2008	2009	2010	Totalt
Män	105	104	120	136	93	135	161	144	139	133	124	143	149	1686
Kvinnor	2	5	6	3	4	10	6	7	9	8	11	8	8	87
Totalt	107	109	126	139	97	145	167	151	148	141	135	151	157	1773

## Bräckanatomi vid operation av bråcket



Figur 16: Bräckanatomi för bräck opererade de senaste fem åren vid Ljungby lasarett och Övriga sjukhus, för män respektive kvinnor.

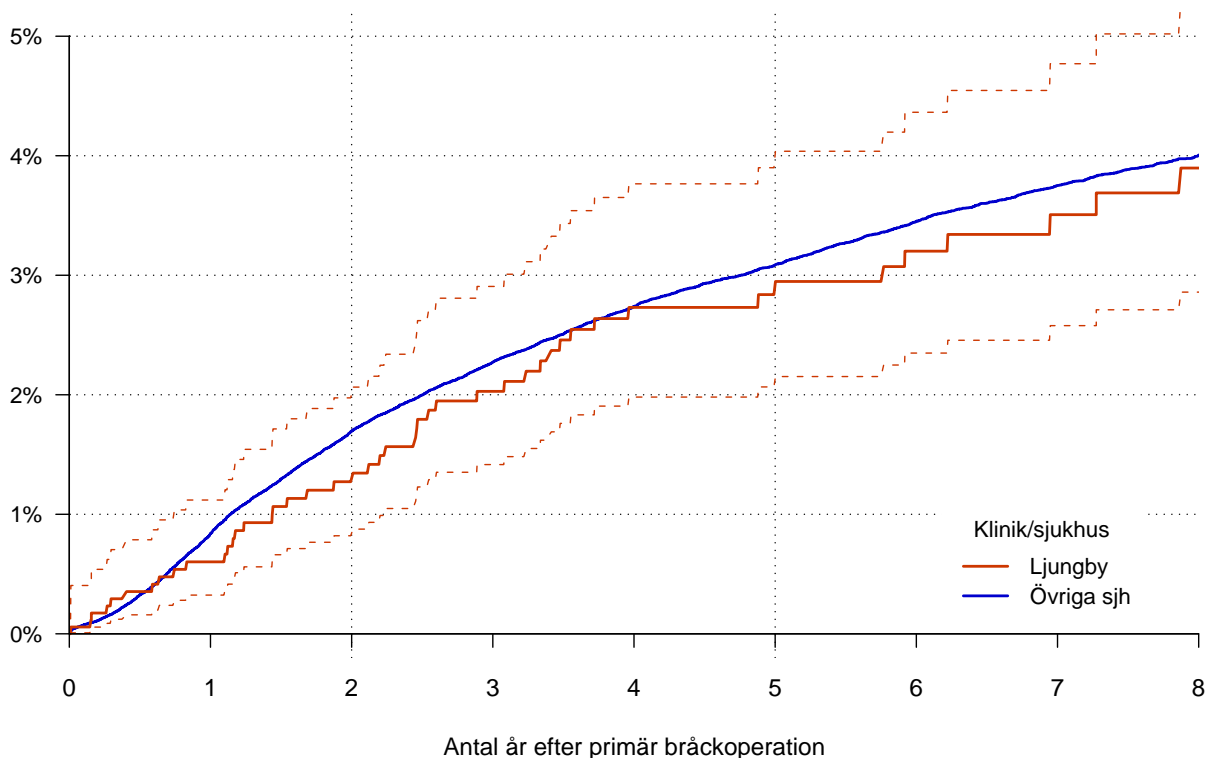
Tabell 16: Bräckanatomiför män bräckopererade de senaste fem åren vid Ljungby lasarett och Övriga sjukhus

Män (%)	2001	2002	2003	2004	2005	2006	2007	2008	2009	2010	Totalt
<b>Ljungby lasarett</b>											
Medialt	37.6	28.3	40.0	40.0	30.6	30.2	25.8	33.3	35.9	35.6	34.0
Lateralt	57.1	69.6	54.1	56.2	57.6	61.9	65.9	59.3	54.9	56.4	58.9
Kombinerat	5.3	2.2	2.2	2.5	6.9	5.0	6.1	4.9	4.9	5.4	4.6
Femoralt	0.0	0.0	1.5	0.0	0.7	0.0	0.0	0.8	0.0	0.7	0.4
Övriga	0.0	0.0	2.2	1.2	4.2	2.9	2.3	1.6	4.2	2.0	2.1
<b>Övriga sjukhus</b>											
Medialt	35.1	36.0	35.6	36.5	35.6	35.2	35.1	33.8	35.2	34.0	35.2
Lateralt	55.0	54.0	53.2	53.5	54.0	54.4	54.0	55.0	53.9	55.1	54.2
Kombinerat	8.0	8.0	9.1	7.9	8.4	8.4	9.2	9.3	8.9	9.1	8.6
Femoralt	0.6	0.7	0.9	0.8	0.6	0.6	0.6	0.7	0.6	0.6	0.7
Övriga	1.2	1.3	1.2	1.2	1.3	1.4	1.2	1.2	1.3	1.2	1.3

Tabell 17: Bräckanatomiför kvinnor bräckopererade de senaste fem åren vid Ljungby lasarett och Övriga sjukhus

Kvinnor (%)	2001	2002	2003	2004	2005	2006	2007	2008	2009	2010	Totalt
<b>Ljungby lasarett</b>											
Medialt	33.3	0.0	10.0	50.0	28.6	33.3	12.5	36.4	25.0	62.5	29.7
Lateralt	33.3	50.0	50.0	33.3	42.9	22.2	25.0	18.2	62.5	37.5	36.5
Kombinerat	0.0	0.0	0.0	0.0	0.0	0.0	12.5	9.1	0.0	0.0	2.7
Femoralt	0.0	50.0	30.0	0.0	28.6	44.4	37.5	18.2	0.0	0.0	21.6
Övriga	33.3	0.0	10.0	16.7	0.0	0.0	12.5	18.2	12.5	0.0	9.5
<b>Övriga sjukhus</b>											
Medialt	21.2	23.2	22.4	25.6	22.8	19.4	21.7	21.3	22.5	22.1	22.2
Lateralt	48.7	49.5	50.6	46.8	49.2	48.3	47.9	47.4	47.8	47.0	48.3
Kombinerat	2.8	1.8	3.7	4.6	4.0	3.5	3.8	4.2	3.9	4.7	3.7
Femoralt	22.5	20.6	18.6	19.5	19.6	22.3	21.4	20.9	20.4	20.8	20.6
Övriga	4.8	4.9	4.8	3.4	4.5	6.5	5.3	6.3	5.3	5.4	5.2

## Hur stor är risken för omoperation (recidiv) i förhållande till tiden efter den primära bräckoperationen?



Figur 17: Hur stor är risken för omoperation (recidiv) i förhållande till tiden efter primär bräckoperation för Ljungby lasarett jämfört med Övriga sjukhus, inklusive 95 % konfidensintervall.<sup>1</sup> Primära operationer utförda mellan åren 1998 och 2010.

Tabell 18: Relativ risk (HR) för omoperation (recidiv) av bräck opererade vid Ljungby lasarett i förhållande till Övriga sjukhus

	N	Wald	SE	HR	p-värde	95% KI	
						nedre	övre
Övriga sjukhus	185966			1.000			
Ljungby	1757	-0.44	0.15	0.936	0.658	0.70	1.25

N = 187723. Bräck opererade 1998-2010. Både primär- och recidivbräck. Uppföljningstid begränsad till 8 år.

<sup>1</sup>Ifall kliniken deltagit i SBR mindre än 3 år saknas beräkning av risk för recidiv med konfidensintervall, istället visas andelen bräck som senare omopererats för recidiv för kliniken och övriga sjukhus. Detsamma gäller ifall kliniken har registrerat färre än 6 senare recidiv