

Svenskt Bråckregister

Nationellt kvalitetsregister för bråckkirurgi

**Klinikrapport för Ludvika lasarett
jämfört med Övriga sjukhus**

Bråckoperationer utförda perioden 1995 - 2010

Registercentrum:

Pär Nordin

Registeransvarig

Kirurgkliniken, Östersunds sjukhus

831 83 Östersund, Tel: 063-15 30 00

Epost: par.nordin@jll.se

Hemsida: <https://sbr.norrnod.se>

Öppen hemsida: www.svensktbrackregister.se

Annika Enarsson

Registersekriterare

Kirurgkliniken, Östersunds sjukhus

831 83, Östersunds sjukhus, Tel: 063-15 30 00

Epost: annika.enarsson@jll.se

Fax: 063 - 15 44 02

Frågor om rapporten kan ställas till statistiker: Benjamin Häggqvist

benjamin.haggqvist@oc.umu.se, Tel: 090- 785 47 34

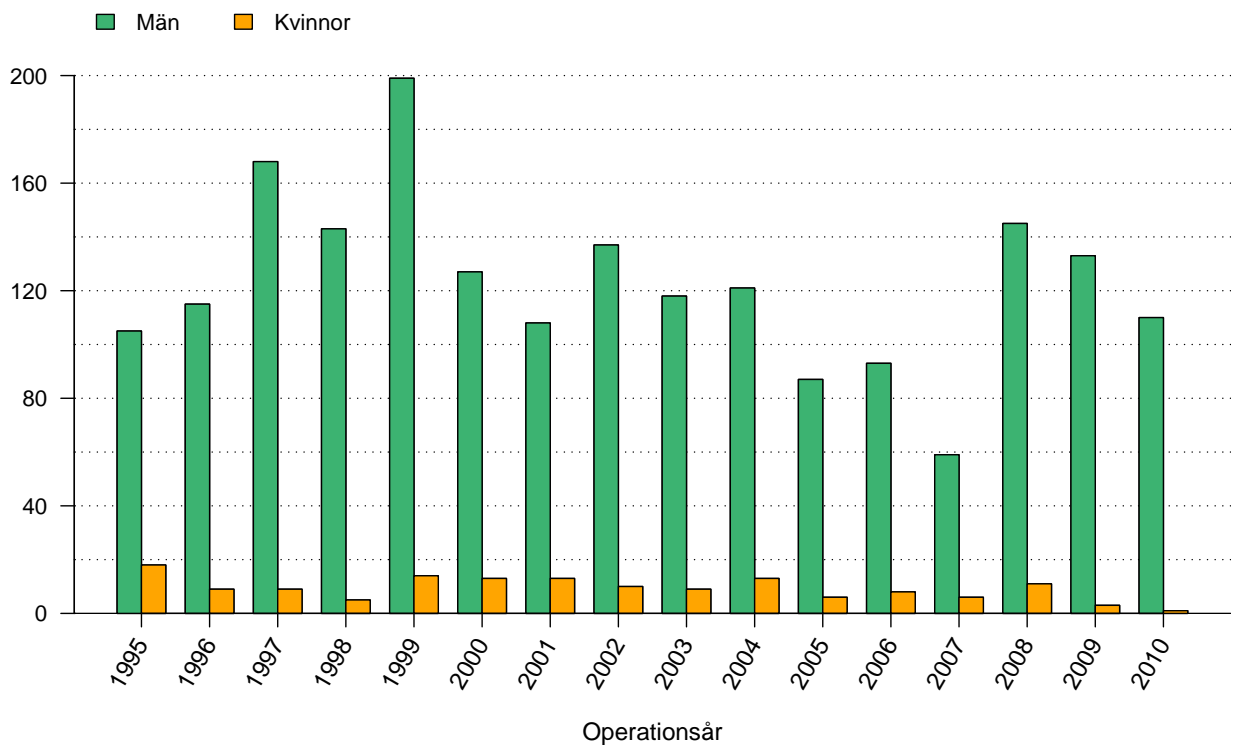
Tabeller

1	Antal registrerade bräckoperationer	1
2	Väntetid mellan remiss och operation	2
3	Genomsnittsålder vid operation män	3
4	Genomsnittsålder vid operation kvinnor	4
5	Andelen kvinnliga patienter	5
6	Andel bilaterala operationer	6
7	Andel akutopererade bräck	7
8	Anestesimetod män	9
9	Anestesimetod kvinnor	9
10	Operationsmetod män	13
11	Operationsmetod kvinnor	13
12	Suturmaterial män	16
13	Suturmaterial kvinnor	16
14	Andel operationstillfällen i dagkirurgi	17
15	Antal registrerade bräck	18
16	Bräckanatomi män	20
17	Bräckanatomi kvinnor	20
18	Risk för omoperation jämfört med övriga sjukhus	21

Figurer

1	Antal registrerade bräckoperationer	1
2	Väntetid mellan remiss och bräckoperation	2
3	Åldersfördelning män	3
4	Åldersfördelning kvinnor	4
5	Andelen kvinnliga patienter	5
6	Andelen bilaterala operationer	6
7	Andelen akutopererade bräck	7
8	Anestesimetod	8
9	Operationsmetod	10
10	Operationsmetod män	11
11	Operationsmetod kvinnor	12
12	Suturmaterial män	14
13	Suturmaterial kvinnor	15
14	Andelen operationstillfällen i dagkirurgi	17
15	Antal registrerade bräck	18
16	Bräckanatomi	19
17	Risk för omoperation	21

Antal registrerade bräckoperationer 1995 - 2010



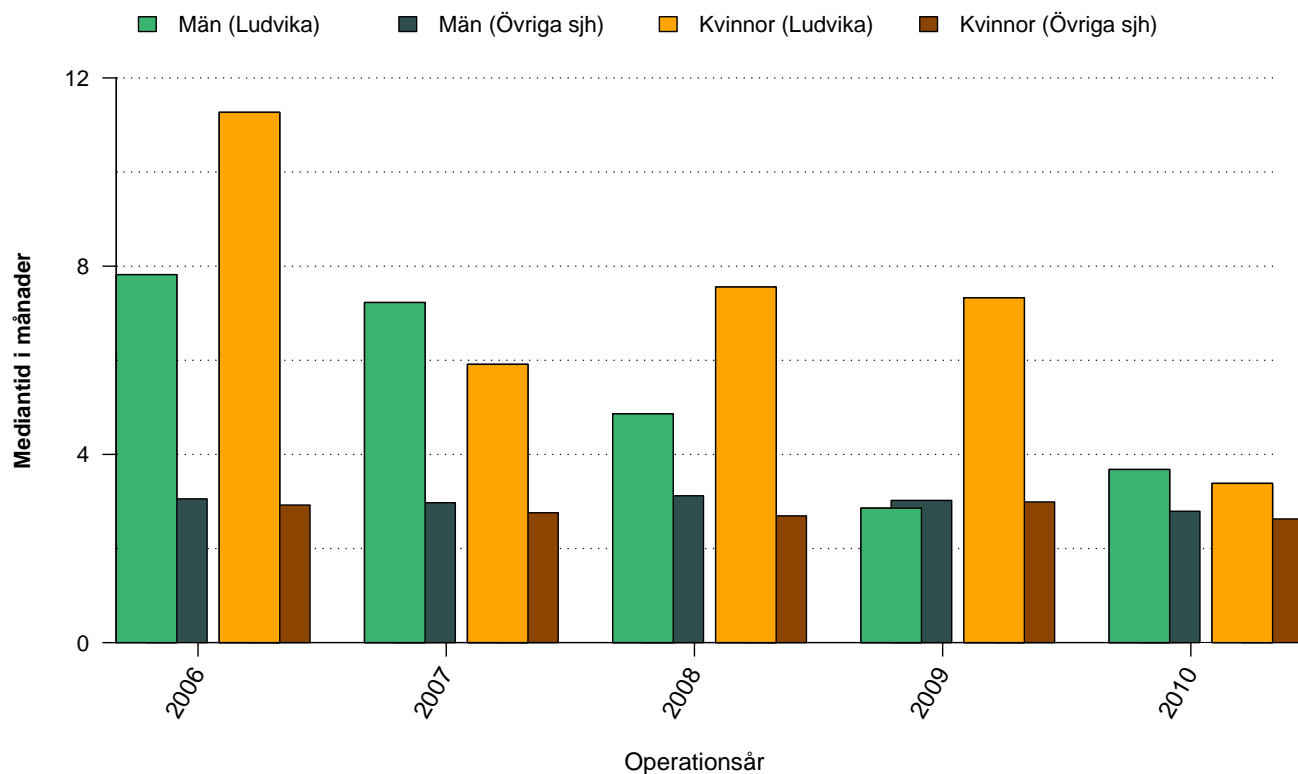
Figur 1: Antal bräckoperationer vid Ludvika lasarett uppdelat på år och kön

Tabell 1: Antal bräckoperationer vid Ludvika lasarett uppdelat på år och kön

	1995	1996	1997	1998	1999	2000	2001	2002	2003	2004	2005
Män	105	115	168	143	199	127	108	137	118	121	87
Kvinnor	18	9	9	5	14	13	13	10	9	13	6
Totalt	123	124	177	148	213	140	121	147	127	134	93

	2006	2007	2008	2009	2010	Totalt
Män	93	59	145	133	110	1968
Kvinnor	8	6	11	3	1	148
Totalt	101	65	156	136	111	2116

Väntetid mellan remiss och bräckoperation

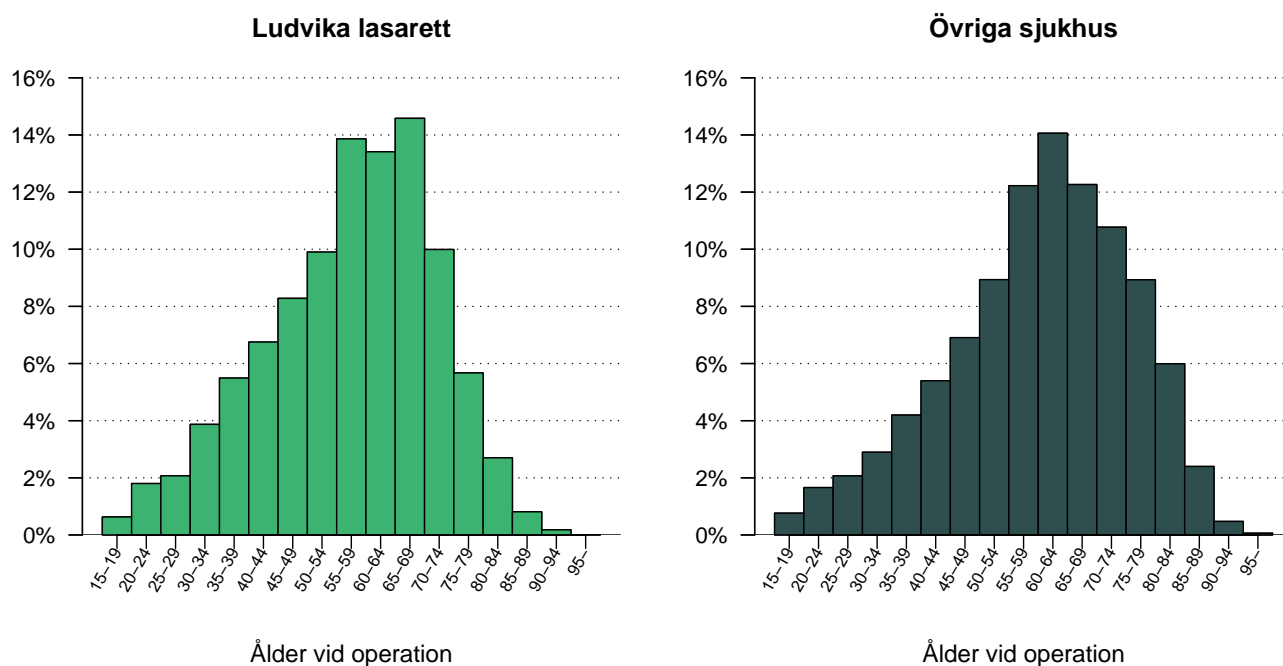


Figur 2: Väntetid (i månader) mellan remiss och bräckoperation för Ludvika lasarett och Övriga sjukhus, de senaste fem åren, uppdelat på män respektive kvinnor.

Tabell 2: Väntetid (i månader) mellan remiss och bräckoperation för Ludvika lasarett och Övriga sjukhus, de senaste fem åren, uppdelat på män respektive kvinnor

månader	2006	2007	2008	2009	2010	Totalt
Ludvika						
Män	7.8	7.2	4.9	2.9	3.7	4.4
Kvinnor	11.3	5.9	7.6	7.3	3.4	7.4
Totalt	7.8	7.2	5.1	2.9	3.7	4.5
Övriga sjh						
Män	3.1	3.0	3.1	3.0	2.8	3.0
Kvinnor	2.9	2.8	2.7	3.0	2.6	2.8
Totalt	3.1	3.0	3.1	3.0	2.8	3.0

Operationsålder, män opererade 2001 - 2010

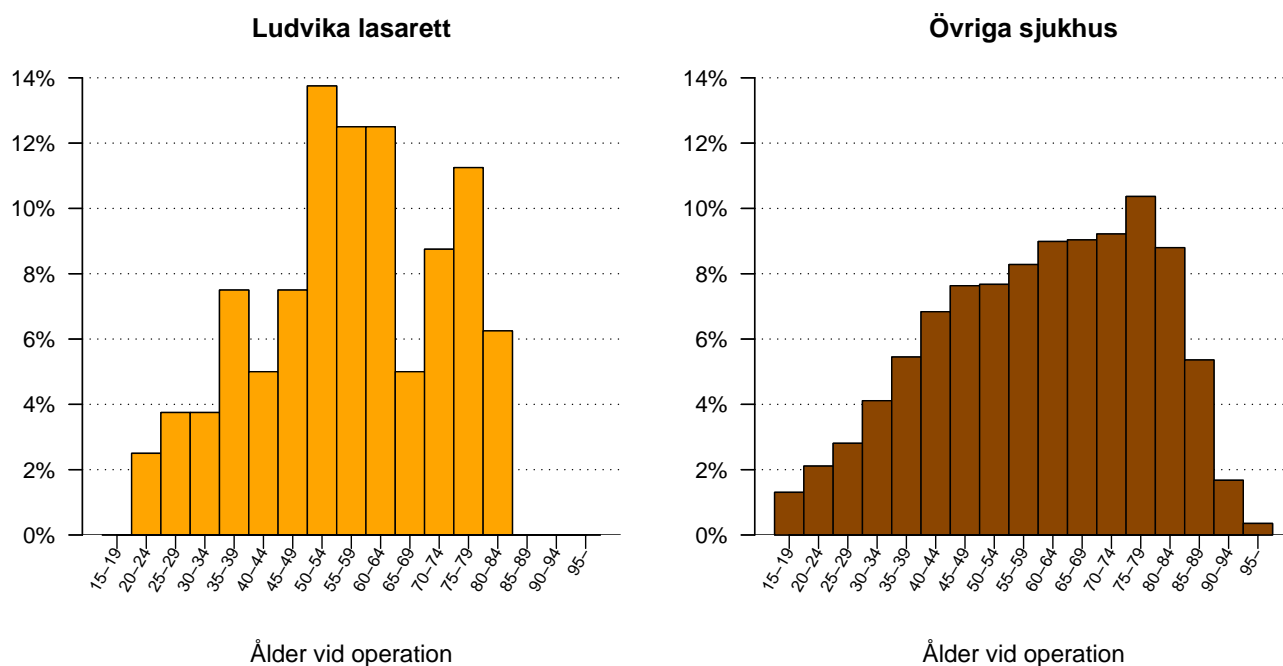


Figur 3: Åldersfördelning för män opererade under perioden 2001 - 2010, vid Ludvika lasarett respektive Övriga sjukhus.

Tabell 3: Åldersfördelning för män opererade under de senaste tio åren vid Ludvika lasarett respektive Övriga sjukhus

ålder	2001	2002	2003	2004	2005	2006	2007	2008	2009	2010	Totalt
Ludvika											
medel	59.5	59.9	58.7	59.0	55.8	55.4	55.1	56.4	56.7	54.8	57.3
median	59	60	59	60	56	59	60	57	60	57	59
Övriga sjh											
medel	59.1	59.1	59.7	60.0	60.3	60.4	60.4	60.8	61.0	61.2	60.2
median	60	60	61	61	62	62	62	62	63	63	62

Operationsålder, kvinnor opererade 2001 - 2010

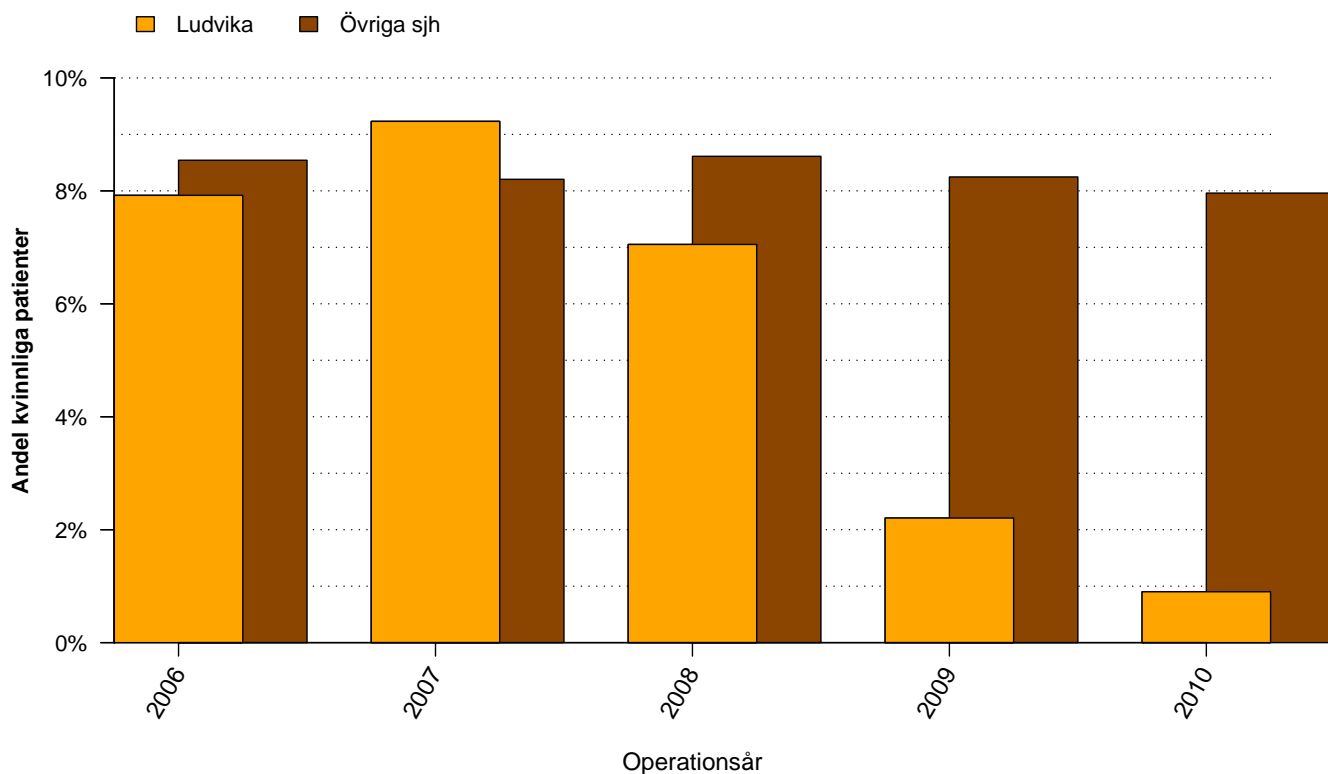


Figur 4: Åldersfördelning för kvinnor opererade under perioden 2001 - 2010, vid Ludvika lasarett respektive Övriga sjukhus.

Tabell 4: Åldersfördelning för kvinnor opererade under de senaste tio åren vid Ludvika lasarett respektive Övriga sjukhus

ålder	2001	2002	2003	2004	2005	2006	2007	2008	2009	2010	Totalt
Ludvika											
medel	60.1	61.7	64.3	56.4	57.9	58.6	46.3	54.6	41.6	34.0	57.1
median	61	60	74	60	57	57	50	57	31	34	57
Övriga sjh											
medel	59.5	60.2	59.3	60.4	60.1	60.5	60.2	61.1	61.3	61.5	60.4
median	59	61	60	61	61	62	62	63	64	65	62

Andel bräckoperationer som utförts på kvinnor

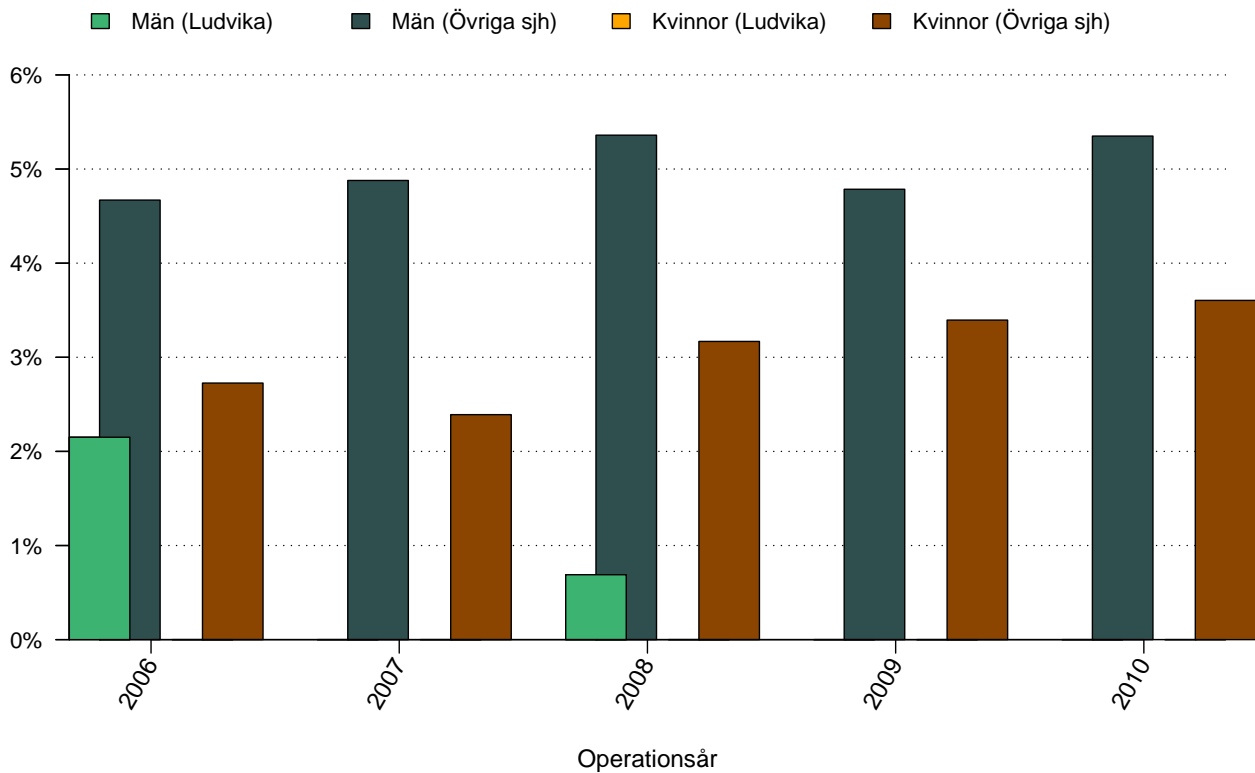


Figur 5: Andelen kvinnliga patienter, de senaste fem åren, vid Ludvika lasarett respektive Övriga sjukhus.

Tabell 5: Andelen kvinnliga patienter, de senaste fem åren, vid Ludvika lasarett respektive Övriga sjukhus

%	2006	2007	2008	2009	2010	Totalt
Ludvika	7.9	9.2	7.1	2.2	0.9	5.1
Övriga sjh	8.5	8.2	8.6	8.2	8.0	8.3

Andel bilaterala bräckoperationer

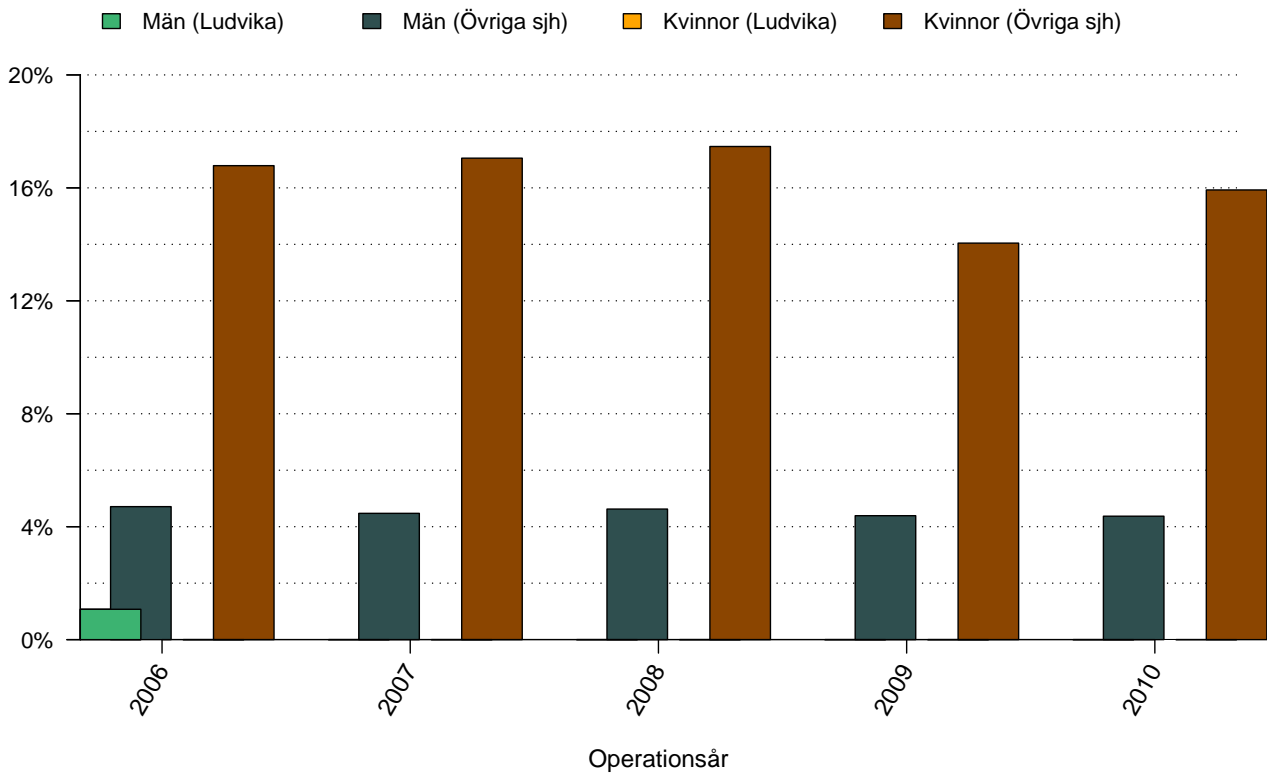


Figur 6: Andelen bilaterala bräckoperationer, de senaste fem åren, vid Ludvika lasarett respektive Övriga sjukhus, uppdelat på kön.

Tabell 6: Andelen bilaterala bräckoperationer, de senaste fem åren, vid Ludvika lasarett respektive Övriga sjukhus, uppdelat på kön

%	2006	2007	2008	2009	2010	Totalt
Ludvika						
Män	2.2	0.0	0.7	0.0	0.0	0.6
Kvinnor	0.0	0.0	0.0	0.0	0.0	0.0
Totalt	2.0	0.0	0.6	0.0	0.0	0.5
Övriga sjuk						
Män	4.7	4.9	5.4	4.8	5.4	5.0
Kvinnor	2.7	2.4	3.2	3.4	3.6	3.0
Totalt	4.5	4.7	5.2	4.7	5.2	4.8

Andel akutopererade bråck

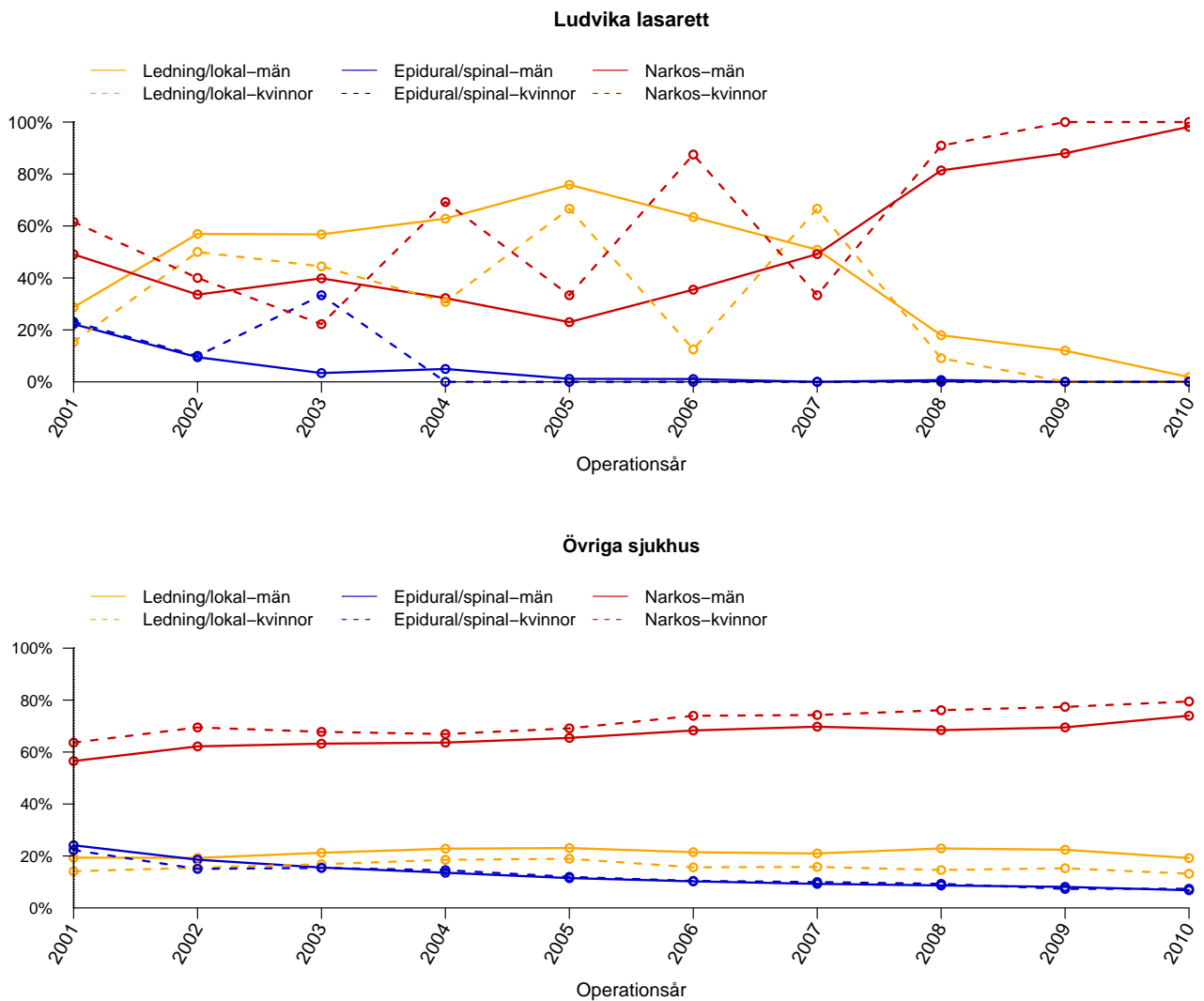


Figur 7: Andelen akutopererade bråck, de senaste fem åren, vid Ludvika lasarett respektive Övriga sjukhus, uppdelat på kön.

Tabell 7: Andelen akutopererade bråck, de senaste fem åren, vid Ludvika lasarett respektive Övriga sjukhus, uppdelat på kön

%	2006	2007	2008	2009	2010	Totalt
Ludvika						
Män	1.1	0.0	0.0	0.0	0.0	0.2
Kvinnor	0.0	0.0	0.0	0.0	0.0	0.0
Totalt	1.0	0.0	0.0	0.0	0.0	0.2
Övriga sjuk						
Män	4.7	4.5	4.6	4.4	4.4	4.5
Kvinnor	16.8	17.1	17.5	14.0	15.9	16.3
Totalt	5.7	5.5	5.7	5.2	5.3	5.5

Anestesimetod använd vid operationstillfället



Figur 8: Anestesimetod vid bräckoperation under perioden 2001 - 2010 för män respektive kvinnor.

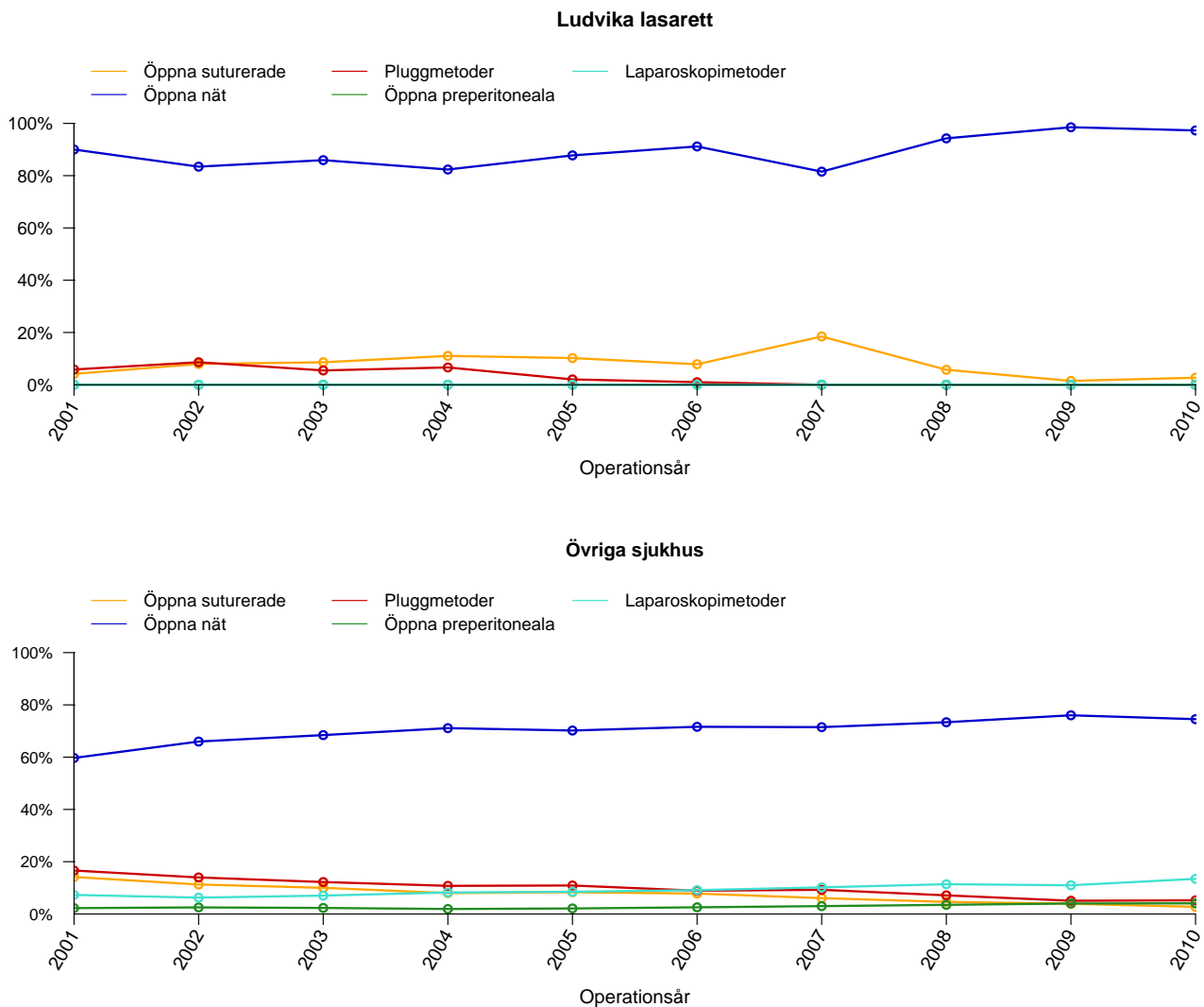
Tabell 8: Anestesimetod vid bräckoperation under perioden 2001 - 2010 för män vid Ludvika lasarett och Övriga sjukhus

Män (%)	2001	2002	2003	2004	2005	2006	2007	2008	2009	2010	Total
Ludvika lasarett											
Lednings/lokal	28.7	56.9	56.8	62.8	75.9	63.4	50.8	17.9	12.0	1.8	40.6
Epidural/spinal	22.2	9.5	3.4	5.0	1.1	1.1	0.0	0.7	0.0	0.0	4.5
Narkos	49.1	33.6	39.8	32.2	23.0	35.5	49.2	81.4	88.0	98.2	54.9
Övriga sjukhus											
Lednings/lokal	19.4	19.3	21.2	22.8	23.1	21.5	21.0	22.9	22.4	19.2	21.3
Epidural/spinal	24.1	18.6	15.5	13.6	11.5	10.2	9.3	8.7	8.1	6.8	12.4
Narkos	56.5	62.2	63.2	63.6	65.5	68.3	69.8	68.4	69.5	74.0	66.3

Tabell 9: Anestesimetod vid bräckoperation under perioden 2001 - 2010 för kvinnor vid Ludvika lasarett och Övriga sjukhus

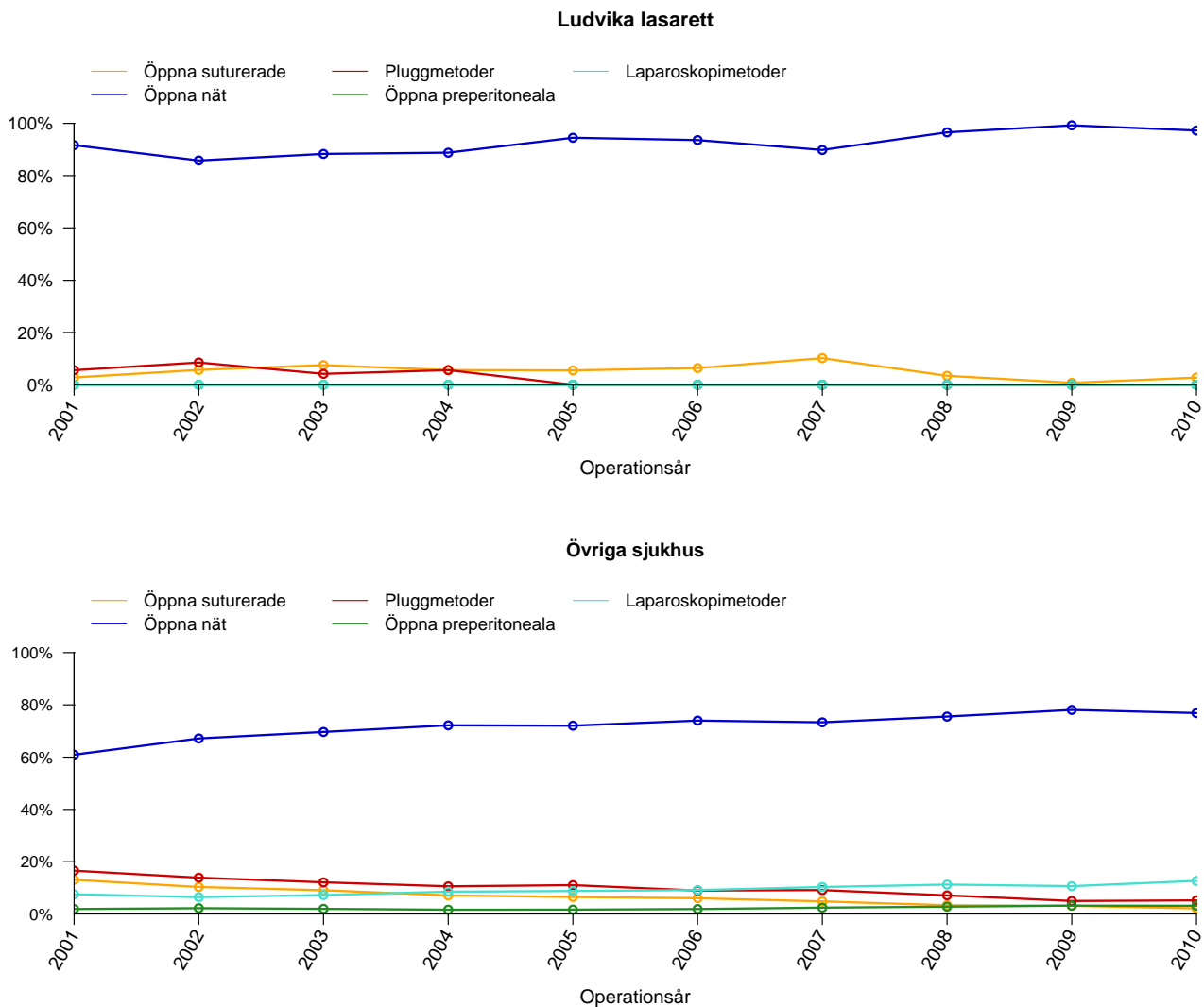
Kvinnor (%)	2001	2002	2003	2004	2005	2006	2007	2008	2009	2010	Total
Ludvika lasarett											
Lednings/lokal	15.4	50.0	44.4	30.8	66.7	12.5	66.7	9.1	0.0	0.0	31.2
Epidural/spinal	23.1	10.0	33.3	0.0	0.0	0.0	0.0	0.0	0.0	0.0	8.8
Narkos	61.5	40.0	22.2	69.2	33.3	87.5	33.3	90.9	100.0	100.0	60.0
Övriga sjukhus											
Lednings/lokal	14.1	15.5	16.8	18.5	18.9	15.6	15.8	14.6	15.3	13.2	15.9
Epidural/spinal	22.3	15.0	15.4	14.5	12.0	10.4	10.0	9.3	7.3	7.4	12.0
Narkos	63.6	69.5	67.8	66.9	69.1	74.0	74.3	76.1	77.4	79.5	72.1

Operationsmetod vid operation av bråcket - totalt



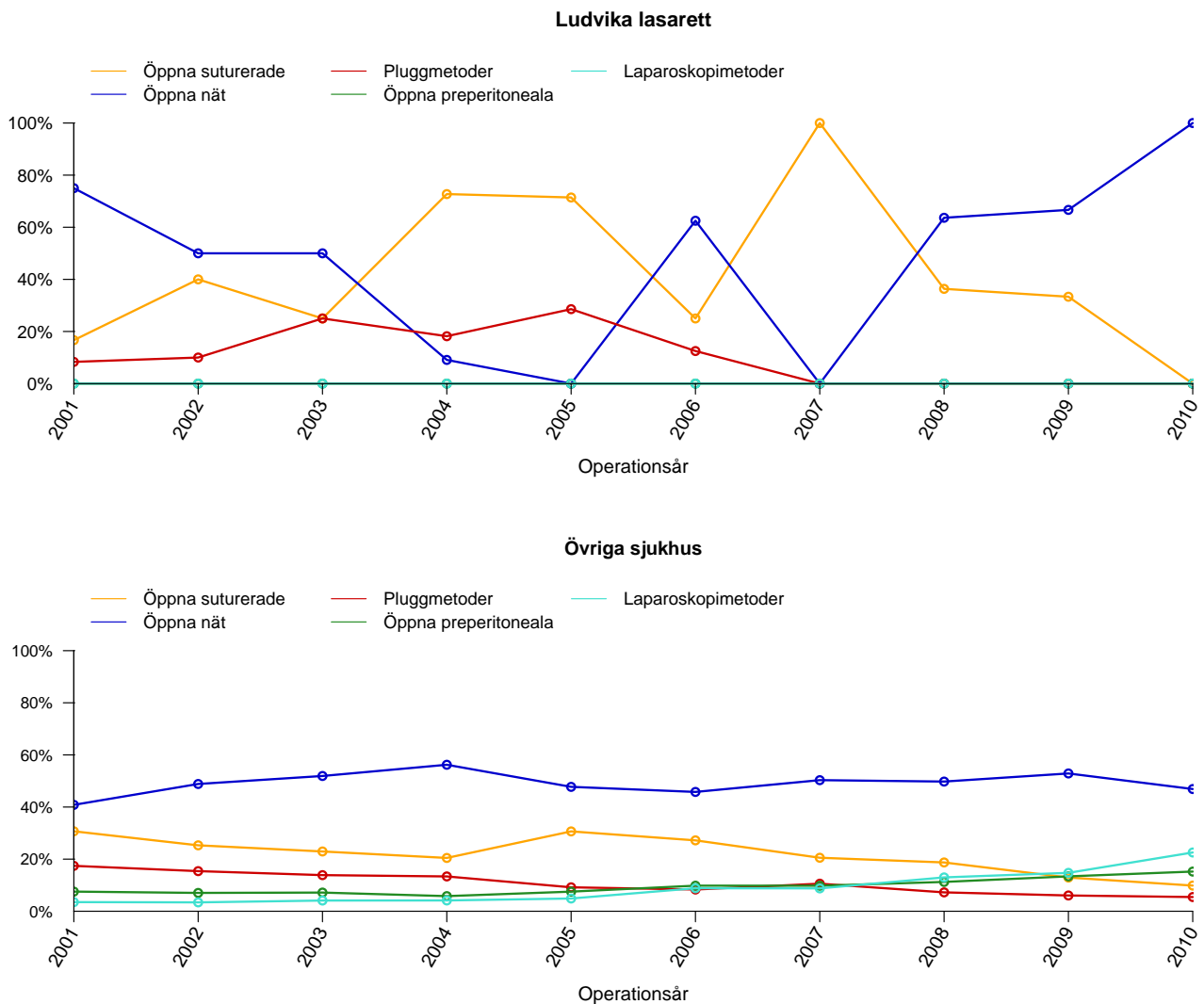
Figur 9: Operationsmetod använd vid bräckoperation vid Ludvika lasarett och Övriga sjukhus.

Operationsmetod vid operation av bråcket - män



Figur 10: Operationsmetod använd vid bräckoperation av män vid Ludvika lasarett och Övriga sjukhus.

Operationsmetod vid operation av bråcket - kvinnor



Figur 11: Operationsmetod använd vid bräckoperation av kvinnor vid Ludvika lasarett och Övriga sjukhus.

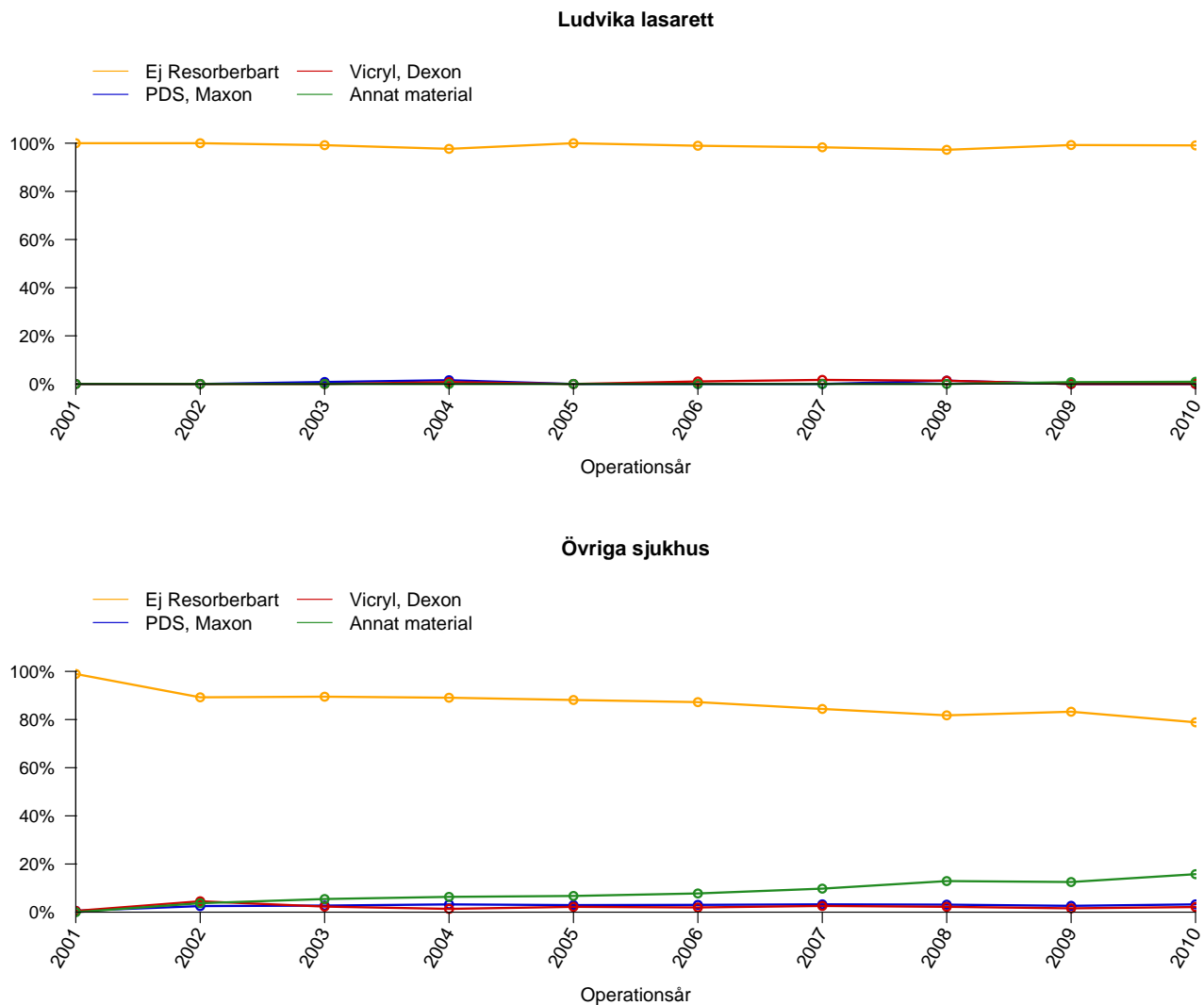
Tabell 10: Operationsmetod använd vid bräckoperation av män vid Ludvika lasarett och Övriga sjukhus

Män (%)	2001	2002	2003	2004	2005	2006	2007	2008	2009	2010	Totalt
Ludvika lasarett											
Öppna suturerade	2.8	5.7	7.5	5.6	5.5	6.4	10.2	3.4	0.8	2.7	4.7
Öppna nät	91.7	85.8	88.3	88.8	94.5	93.6	89.8	96.6	99.2	97.3	92.6
Pluggmetoder	5.6	8.5	4.2	5.6	0.0	0.0	0.0	0.0	0.0	0.0	2.7
Öppna preperitoneala	0.0	0.0	0.0	0.0	0.0	0.0	0.0	0.0	0.0	0.0	0.0
Laparoskopimetoder	0.0	0.0	0.0	0.0	0.0	0.0	0.0	0.0	0.0	0.0	0.0
Övriga sjukhus											
Öppna suturerade	13.1	10.3	9.1	7.1	6.5	6.0	4.8	3.3	3.1	2.1	6.4
Öppna nät	60.9	67.2	69.6	72.2	72.0	74.0	73.3	75.5	78.1	76.9	72.3
Pluggmetoder	16.6	13.9	12.1	10.6	11.0	9.0	9.1	7.1	5.0	5.2	9.8
Öppna preperitoneala	1.9	2.2	2.0	1.6	1.7	1.9	2.4	2.8	3.2	3.1	2.3
Laparoskopimetoder	7.5	6.4	7.2	8.5	8.8	9.1	10.3	11.2	10.7	12.7	9.3

Tabell 11: Operationsmetod använd vid bräckoperation av kvinnor vid Ludvika lasarett och Övriga sjukhus

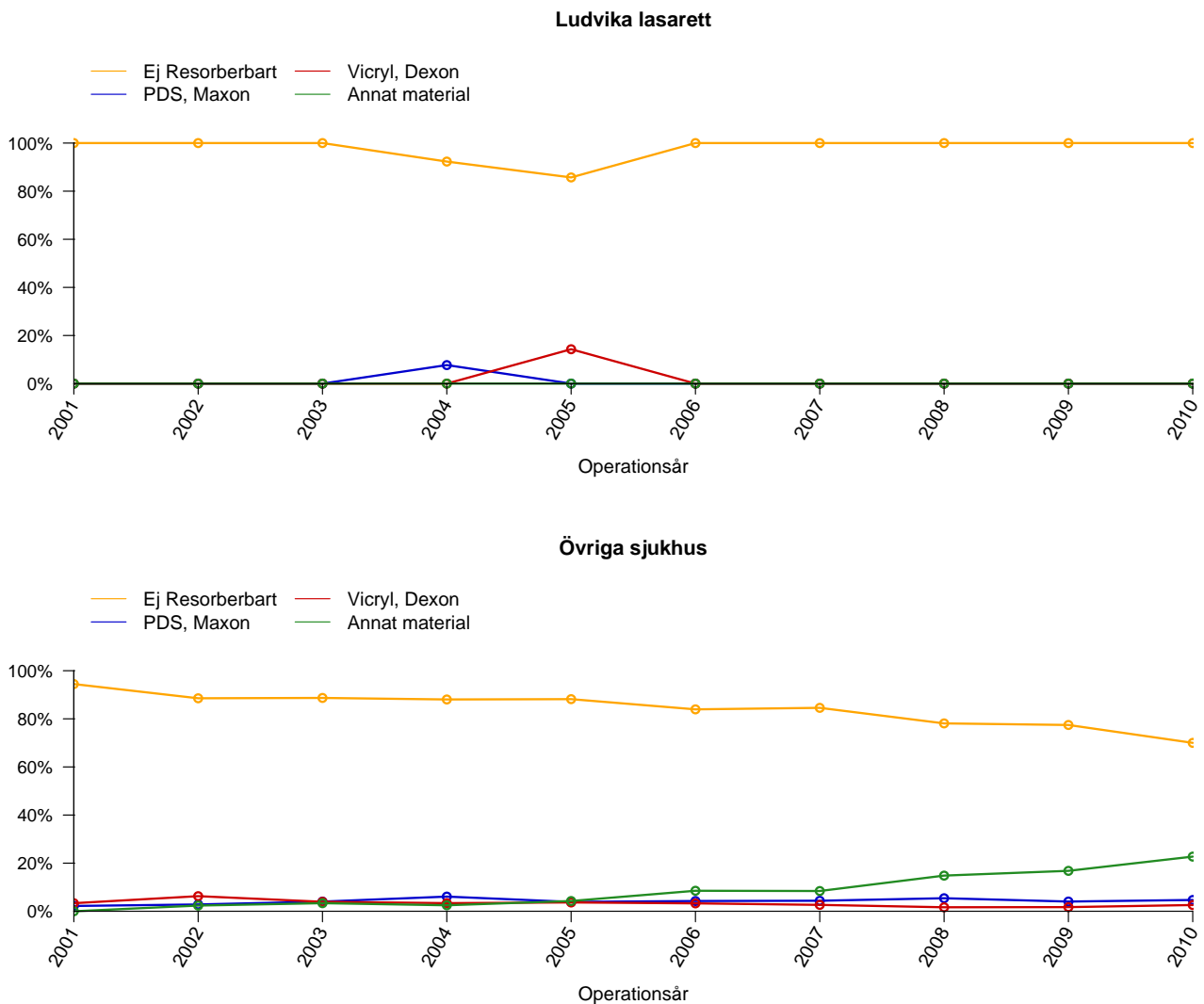
Kvinnor (%)	2001	2002	2003	2004	2005	2006	2007	2008	2009	2010	Totalt
Ludvika lasarett											
Öppna suturerade	16.7	40.0	25.0	72.7	71.4	25.0	100.0	36.4	33.3	0.0	44.2
Öppna nät	75.0	50.0	50.0	9.1	0.0	62.5	0.0	63.6	66.7	100.0	44.2
Pluggmetoder	8.3	10.0	25.0	18.2	28.6	12.5	0.0	0.0	0.0	0.0	11.7
Öppna preperitoneala	0.0	0.0	0.0	0.0	0.0	0.0	0.0	0.0	0.0	0.0	0.0
Laparoskopimetoder	0.0	0.0	0.0	0.0	0.0	0.0	0.0	0.0	0.0	0.0	0.0
Övriga sjukhus											
Öppna suturerade	30.7	25.3	22.9	20.5	30.6	27.2	20.5	18.7	12.9	9.9	21.5
Öppna nät	40.8	48.8	51.9	56.2	47.7	45.8	50.3	49.8	52.9	46.9	49.3
Pluggmetoder	17.4	15.4	13.9	13.4	9.2	8.3	10.6	7.3	6.1	5.5	10.1
Öppna preperitoneala	7.5	7.0	7.2	5.8	7.5	9.8	9.8	11.3	13.4	15.2	9.7
Laparoskopimetoder	3.5	3.4	4.1	4.1	4.9	8.8	8.8	13.0	14.7	22.6	9.3

Huvudsakligt suturmaterial vid operation av bråcket - män



Figur 12: Huvudsakligt suturmaterial använt vid bräckoperation av män vid Ludvika lasarett och Övriga sjukhus.

Huvudsakligt suturmaterial vid operation av bröstet - kvinnor



Figur 13: Huvudsakligt suturmaterial använt vid bröstoperation av kvinnor vid Ludvika lasarett och Övriga sjukhus.

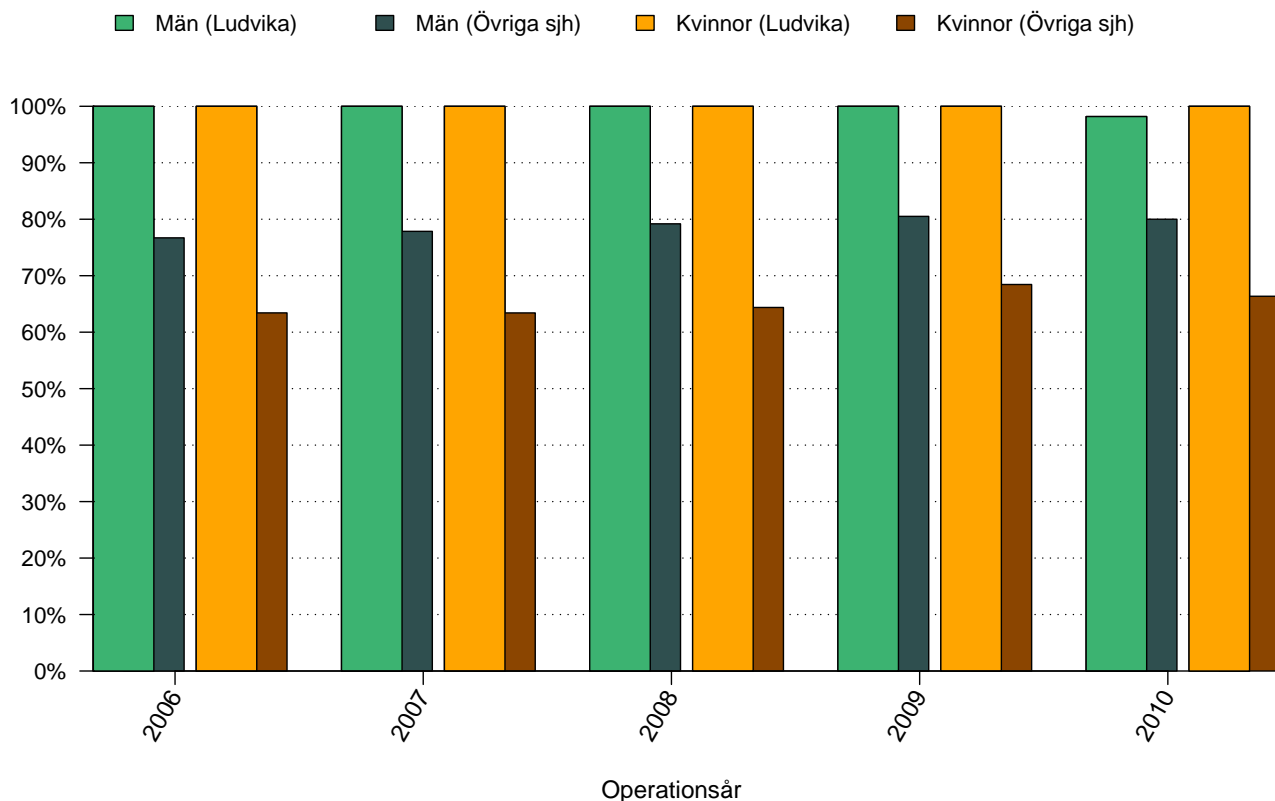
Tabell 12: Huvudsakligt suturmaterial använt vid bräckoperation av män vid Ludvika lasarett och Övriga sjukhus

Män (%)	2001	2002	2003	2004	2005	2006	2007	2008	2009	2010	Totalt
Ludvika lasarett											
Ej resorberbart	100.0	100.0	99.2	97.7	100.0	98.9	98.3	97.3	99.2	99.1	98.9
PDS, Maxon	0.0	0.0	0.8	1.6	0.0	0.0	0.0	1.4	0.0	0.0	0.4
Vicryl, Dexon	0.0	0.0	0.0	0.8	0.0	1.1	1.7	1.4	0.0	0.0	0.4
Annat material	0.0	0.0	0.0	0.0	0.0	0.0	0.0	0.0	0.8	0.9	0.2
Övriga sjukhus											
Ej resorberbart	98.9	89.2	89.5	89.1	88.1	87.2	84.4	81.7	83.3	78.9	86.8
PDS, Maxon	0.5	2.5	2.7	3.2	2.9	3.0	3.2	3.1	2.6	3.2	2.8
Vicryl, Dexon	0.5	4.5	2.3	1.4	2.2	2.0	2.6	2.2	1.6	2.1	2.1
Annat material	0.0	3.7	5.5	6.4	6.7	7.8	9.8	12.9	12.5	15.8	8.3

Tabell 13: Huvudsakligt suturmaterial använt vid bräckoperation av kvinnor vid Ludvika lasarett och Övriga sjukhus

Kvinnor (%)	2001	2002	2003	2004	2005	2006	2007	2008	2009	2010	Totalt
Ludvika lasarett											
Ej resorberbart	100.0	100.0	100.0	92.3	85.7	100.0	100.0	100.0	100.0	100.0	97.5
PDS, Maxon	0.0	0.0	0.0	7.7	0.0	0.0	0.0	0.0	0.0	0.0	1.2
Vicryl, Dexon	0.0	0.0	0.0	0.0	14.3	0.0	0.0	0.0	0.0	0.0	1.2
Annat material	0.0	0.0	0.0	0.0	0.0	0.0	0.0	0.0	0.0	0.0	0.0
Övriga sjukhus											
Ej resorberbart	94.5	88.5	88.7	88.1	88.2	83.9	84.6	78.1	77.4	70.0	83.8
PDS, Maxon	2.2	2.8	4.0	6.1	3.9	4.3	4.4	5.4	4.0	4.7	4.2
Vicryl, Dexon	3.3	6.3	3.9	3.4	3.7	3.3	2.7	1.7	1.7	2.6	3.2
Annat material	0.0	2.4	3.4	2.5	4.3	8.5	8.4	14.8	16.8	22.7	8.7

Andel operationstillfällen utförda i dagkirurgi

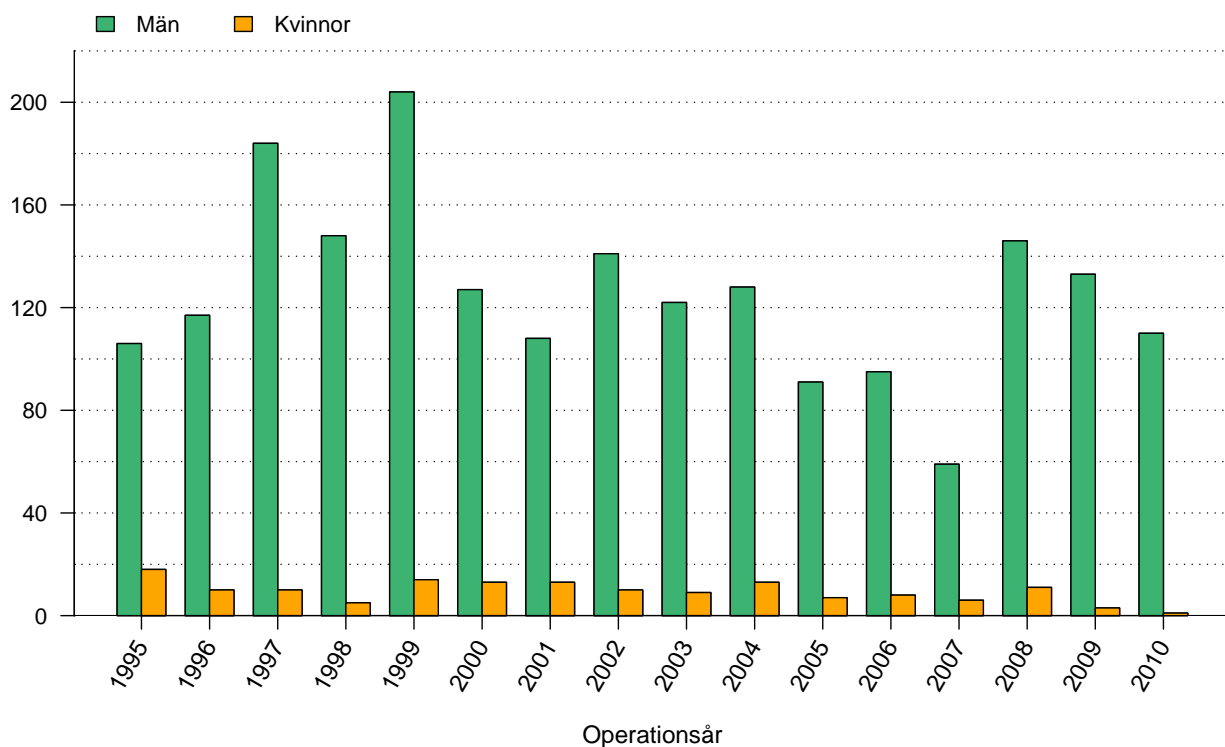


Figur 14: Andelen operationstillfällen i dagkirurgi, de senaste fem åren, vid Ludvika lasarett och Övriga sjukhus, för män respektive kvinnor.

Tabell 14: Andelen operationstillfällen i dagkirurgi, de senaste fem åren, vid Ludvika lasarett och Övriga sjukhus, för män respektive kvinnor

%	2006	2007	2008	2009	2010	Totalt
Ludvika						
Män	100.0	100.0	100.0	100.0	98.2	99.6
Kvinnor	100.0	100.0	100.0	100.0	100.0	100.0
Totalt	100.0	100.0	100.0	100.0	98.2	99.6
Övriga sjh						
Män	76.7	77.9	79.2	80.5	80.0	78.8
Kvinnor	63.4	63.4	64.4	68.4	66.4	65.2
Totalt	75.6	76.7	77.9	79.5	78.9	77.7

Antal registrerade bräck 1995- 2010



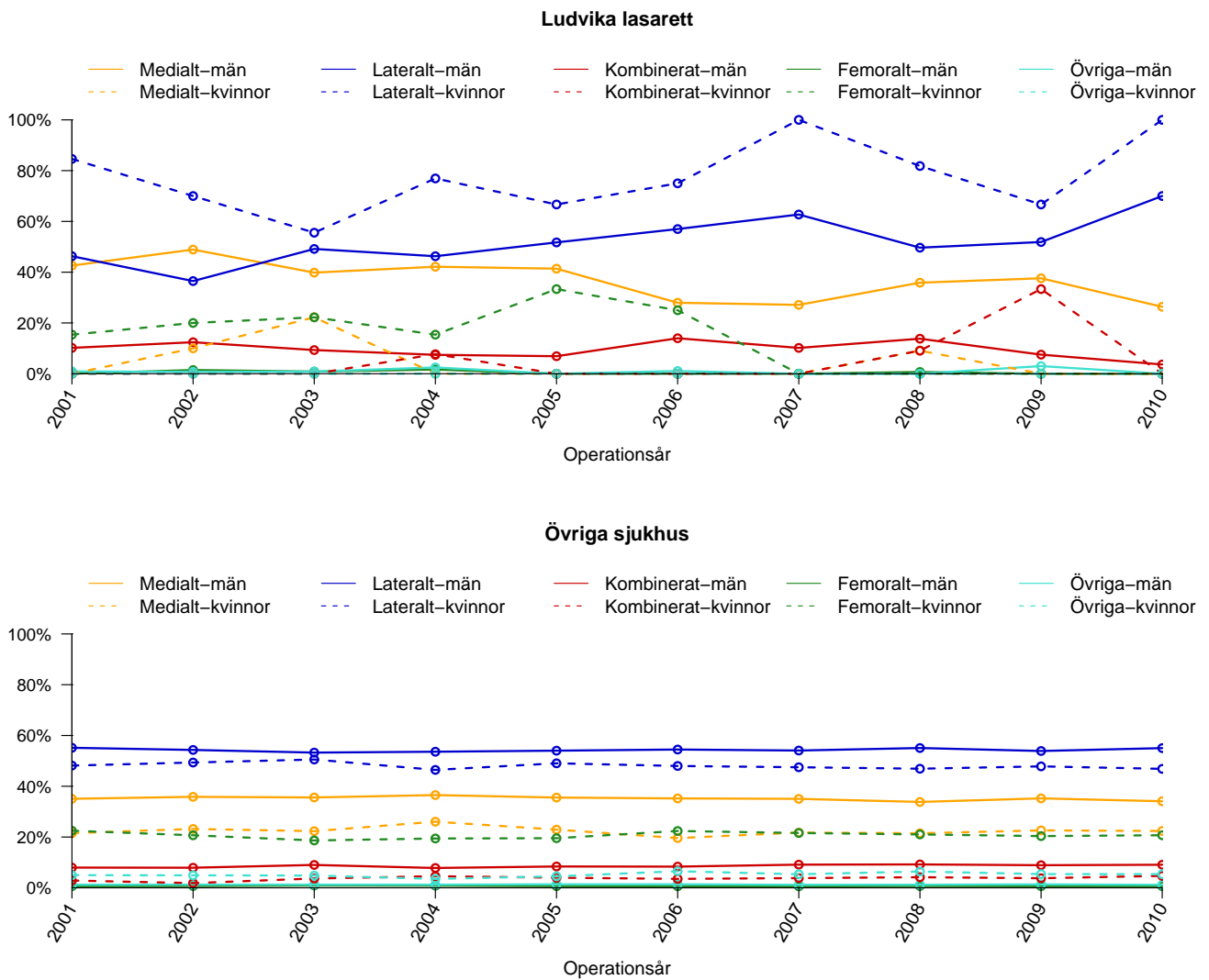
Figur 15: Antal bräck opererade vid Ludvika lasarett uppdelat på år och kön

Tabell 15: Antal registrerade bräck vid Ludvika lasarett uppdelat på år och kön

	1995	1996	1997	1998	1999	2000	2001	2002	2003	2004	2005
Män	105	115	168	143	199	127	108	137	118	121	87
Kvinnor	18	9	9	5	14	13	13	10	9	13	6
Totalt	123	124	177	148	213	140	121	147	127	134	93

	2006	2007	2008	2009	2010	Totalt
Män	95	59	146	133	110	2019
Kvinnor	8	6	11	3	1	151
Totalt	103	65	157	136	111	2170

Bräckanatomi vid operation av bråcket



Figur 16: Bräckanatomi för bräck opererade de senaste fem åren vid Ludvika lasarett och Övriga sjukhus, för män respektive kvinnor.

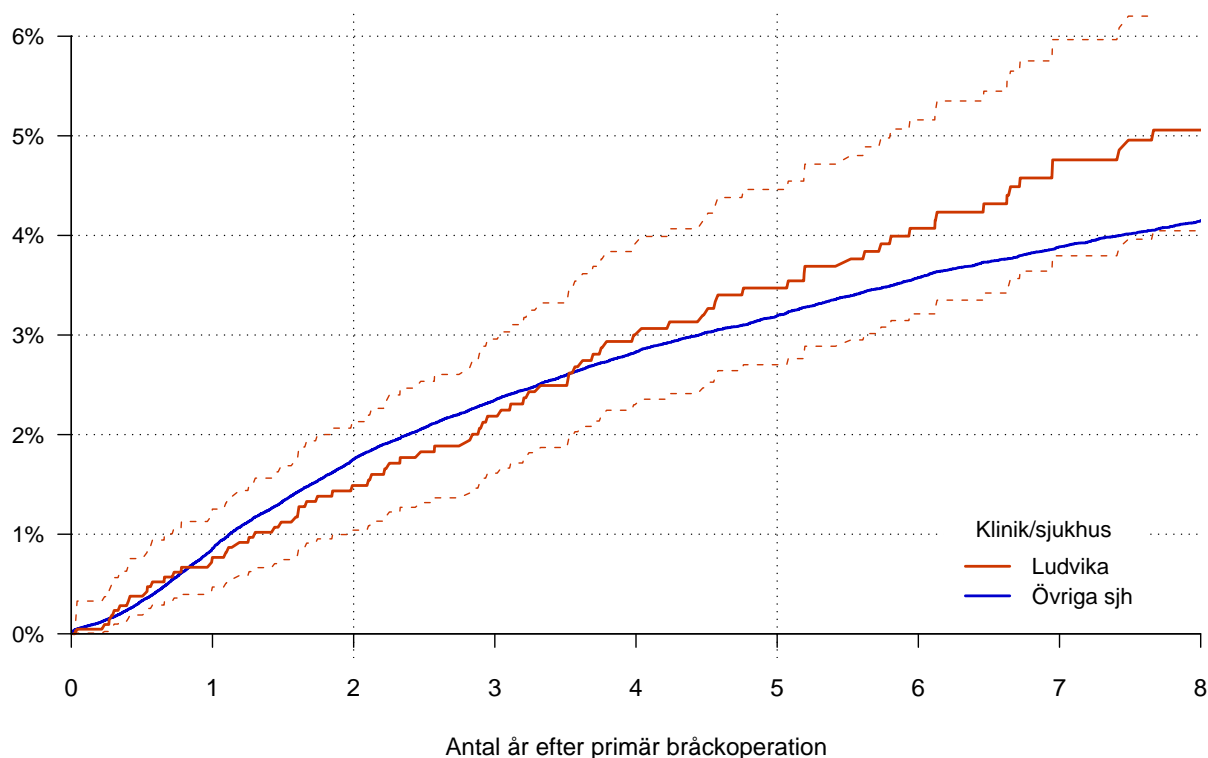
Tabell 16: Bräckanatomi för män bräckopererade de senaste fem åren vid Ludvika lasarett och Övriga sjukhus

Män (%)	2001	2002	2003	2004	2005	2006	2007	2008	2009	2010	Totalt
Ludvika lasarett											
Medialt	42.6	48.9	39.8	42.1	41.4	28.0	27.1	35.9	37.6	26.4	37.8
Lateralt	46.3	36.5	49.2	46.3	51.7	57.0	62.7	49.7	51.9	70.0	51.0
Kombinerat	10.2	12.4	9.3	7.4	6.9	14.0	10.2	13.8	7.5	3.6	9.6
Femoralt	0.0	1.5	0.8	1.7	0.0	0.0	0.0	0.7	0.0	0.0	0.5
Övriga	0.9	0.7	0.8	2.5	0.0	1.1	0.0	0.0	3.0	0.0	1.0
Övriga sjukhus											
Medialt	35.1	35.8	35.6	36.5	35.6	35.2	35.0	33.8	35.2	34.1	35.2
Lateralt	55.1	54.3	53.3	53.6	54.0	54.5	54.1	55.1	53.9	55.0	54.3
Kombinerat	8.0	7.9	9.0	7.8	8.4	8.3	9.1	9.2	8.9	9.1	8.6
Femoralt	0.6	0.7	0.9	0.8	0.6	0.6	0.6	0.7	0.6	0.6	0.7
Övriga	1.2	1.3	1.2	1.2	1.4	1.4	1.2	1.2	1.3	1.2	1.3

Tabell 17: Bräckanatomi för kvinnor bräckopererade de senaste fem åren vid Ludvika lasarett och Övriga sjukhus

Kvinnor (%)	2001	2002	2003	2004	2005	2006	2007	2008	2009	2010	Totalt
Ludvika lasarett											
Medialt	0.0	10.0	22.2	0.0	0.0	0.0	0.0	9.1	0.0	0.0	5.0
Lateralt	84.6	70.0	55.6	76.9	66.7	75.0	100.0	81.8	66.7	100.0	76.2
Kombinerat	0.0	0.0	0.0	7.7	0.0	0.0	0.0	9.1	33.3	0.0	3.8
Femoralt	15.4	20.0	22.2	15.4	33.3	25.0	0.0	0.0	0.0	0.0	15.0
Övriga	0.0	0.0	0.0	0.0	0.0	0.0	0.0	0.0	0.0	0.0	0.0
Övriga sjukhus											
Medialt	21.5	23.2	22.3	26.0	22.9	19.6	21.8	21.5	22.6	22.4	22.3
Lateralt	48.1	49.4	50.5	46.4	49.0	48.0	47.5	46.9	47.8	46.9	48.0
Kombinerat	2.9	1.9	3.7	4.6	4.0	3.5	3.8	4.2	3.8	4.7	3.7
Femoralt	22.5	20.7	18.7	19.4	19.5	22.4	21.6	21.0	20.4	20.7	20.7
Övriga	5.0	4.9	4.8	3.5	4.5	6.5	5.3	6.4	5.4	5.4	5.2

Hur stor är risken för omoperation (recidiv) i förhållande till tiden efter den primära bräckoperationen?



Figur 17: Hur stor är risken för omoperation (recidiv) i förhållande till tiden efter primär bräckoperation för Ludvika lasarett jämfört med Övriga sjukhus, inklusive 95 % konfidensintervall.¹ Primära operationer utförda mellan åren 1995 och 2010.

Tabell 18: Relativ risk (HR) för omoperation (recidiv) av bräck opererade vid Ludvika lasarett i förhållande till Övriga sjukhus

	N	Wald	SE	HR	p-värde	95% KI	
						nedre	övre
Övriga sjh	198869			1.000			
Ludvika	2164	1.30	0.11	1.157	0.193	0.93	1.44

N =201033. Bräck opererade 1995-2010. Både primär- och recidivbräck. Uppföljningstid begränsad till 8år.

¹Ifall kliniken deltagit i SBR mindre än 3 år saknas beräkning av risk för recidiv med konfidensintervall, istället visas andelen bräck som senare omopererats för recidiv för kliniken och övriga sjukhus. Detsamma gäller ifall kliniken har registrerat färre än 6 senare recidiv