

Svenskt Bräckregister

Nationellt kvalitetsregister för bräckkirurgi

**Klinikrapport för Mora lasarett
jämfört med Övriga sjukhus**

Bräckoperationer utförda perioden 1992 - 2010

Registercentrum:

Pär Nordin

Registeransvarig

Kirurgkliniken, Östersunds sjukhus

831 83 Östersund, Tel: 063-15 30 00

Epost: par.nordin@jll.se

Hemsida: <https://sbr.norrnod.se>

Öppen hemsida: www.svensktbrackregister.se

Annika Enarsson

Registersekriterare

Kirurgkliniken, Östersunds sjukhus

831 83, Östersunds sjukhus, Tel: 063-15 30 00

Epost: annika.enarsson@jll.se

Fax: 063 - 15 44 02

Frågor om rapporten kan ställas till statistiker: Benjamin Häggqvist

benjamin.haggqvist@oc.umu.se, Tel: 090- 785 47 34

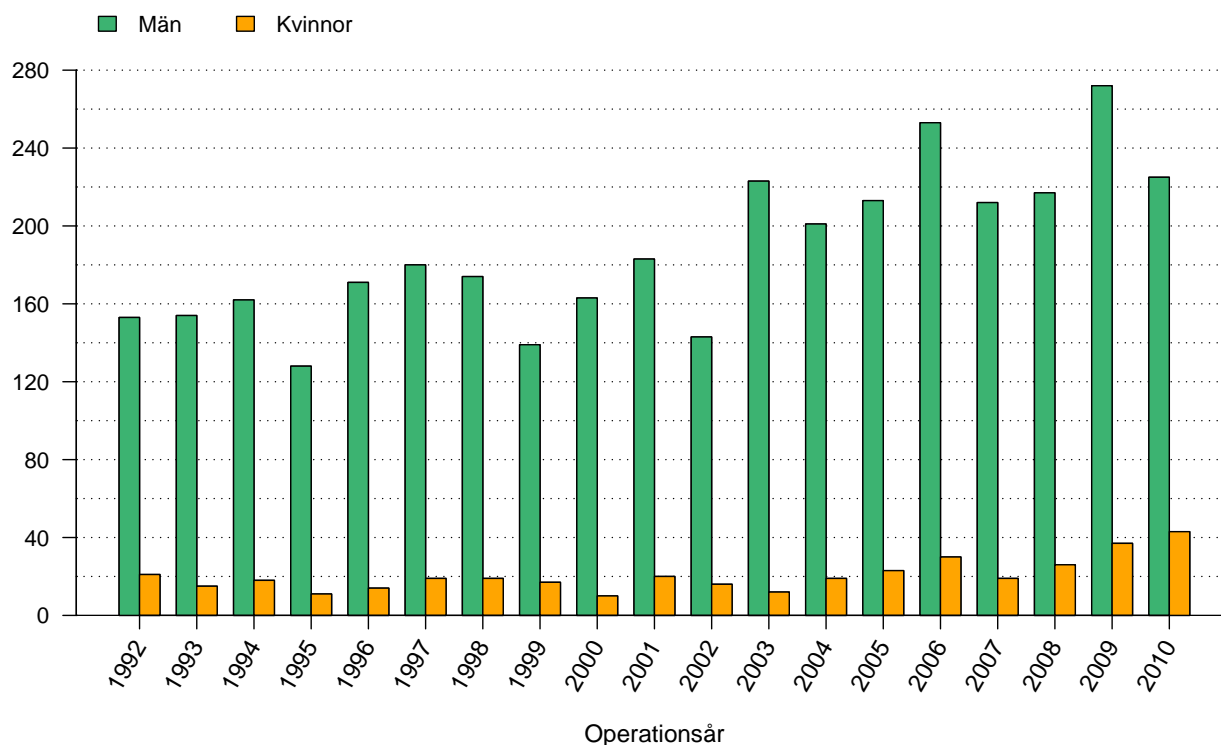
Tabeller

| | | |
|----|---|----|
| 1 | Antal registrerade bräckoperationer | 1 |
| 2 | Väntetid mellan remiss och operation | 2 |
| 3 | Genomsnittsålder vid operation män | 3 |
| 4 | Genomsnittsålder vid operation kvinnor | 4 |
| 5 | Andelen kvinnliga patienter | 5 |
| 6 | Andel bilaterala operationer | 6 |
| 7 | Andel akutopererade bräck | 7 |
| 8 | Anestesimetod män | 9 |
| 9 | Anestesimetod kvinnor | 9 |
| 10 | Operationsmetod män | 13 |
| 11 | Operationsmetod kvinnor | 13 |
| 12 | Suturmaterial män | 16 |
| 13 | Suturmaterial kvinnor | 16 |
| 14 | Andel operationstillfällen i dagkirurgi | 17 |
| 15 | Antal registrerade bräck | 18 |
| 16 | Bräckanatomi män | 20 |
| 17 | Bräckanatomi kvinnor | 20 |
| 18 | Risk för omoperation jämfört med övriga sjukhus | 21 |

Figurer

| | | |
|----|---|----|
| 1 | Antal registrerade bräckoperationer | 1 |
| 2 | Väntetid mellan remiss och bräckoperation | 2 |
| 3 | Åldersfördelning män | 3 |
| 4 | Åldersfördelning kvinnor | 4 |
| 5 | Andelen kvinnliga patienter | 5 |
| 6 | Andelen bilaterala operationer | 6 |
| 7 | Andelen akutopererade bräck | 7 |
| 8 | Anestesimetod | 8 |
| 9 | Operationsmetod | 10 |
| 10 | Operationsmetod män | 11 |
| 11 | Operationsmetod kvinnor | 12 |
| 12 | Suturmaterial män | 14 |
| 13 | Suturmaterial kvinnor | 15 |
| 14 | Andelen operationstillfällen i dagkirurgi | 17 |
| 15 | Antal registrerade bräck | 18 |
| 16 | Bräckanatomi | 19 |
| 17 | Risk för omoperation | 21 |

Antal registrerade bräckoperationer 1992 - 2010



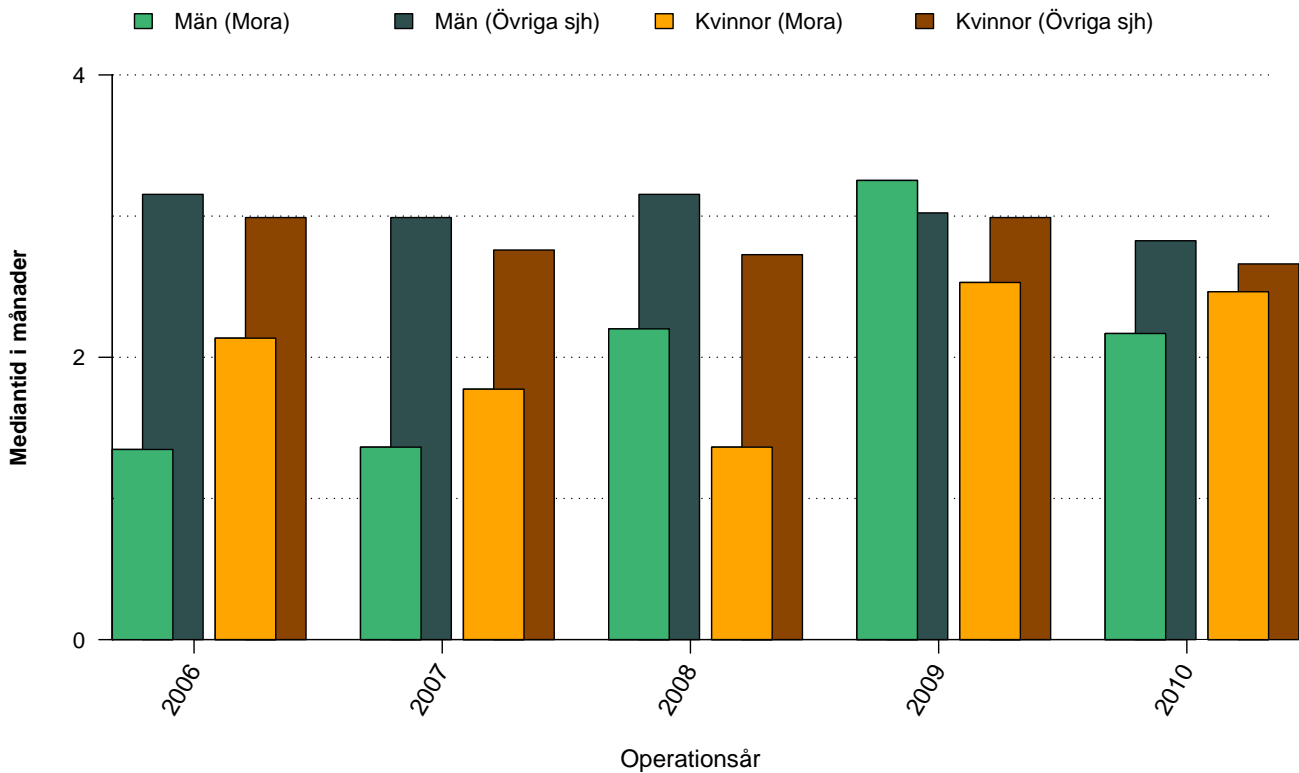
Figur 1: Antal bräckoperationer vid Mora lasarett uppdelat på år och kön

Tabell 1: Antal bräckoperationer vid Mora lasarett uppdelat på år och kön

| | 1992 | 1993 | 1994 | 1995 | 1996 | 1997 | 1998 | 1999 | 2000 | 2001 | 2002 |
|---------|------|------|------|------|------|------|------|------|------|------|------|
| Män | 153 | 154 | 162 | 128 | 171 | 180 | 174 | 139 | 163 | 183 | 143 |
| Kvinnor | 21 | 15 | 18 | 11 | 14 | 19 | 19 | 17 | 10 | 20 | 16 |
| Totalt | 174 | 169 | 180 | 139 | 185 | 199 | 193 | 156 | 173 | 203 | 159 |

| | 2003 | 2004 | 2005 | 2006 | 2007 | 2008 | 2009 | 2010 | Totalt |
|---------|------|------|------|------|------|------|------|------|--------|
| Män | 223 | 201 | 213 | 253 | 212 | 217 | 272 | 225 | 3566 |
| Kvinnor | 12 | 19 | 23 | 30 | 19 | 26 | 37 | 43 | 389 |
| Totalt | 235 | 220 | 236 | 283 | 231 | 243 | 309 | 268 | 3955 |

Väntetid mellan remiss och bräckoperation

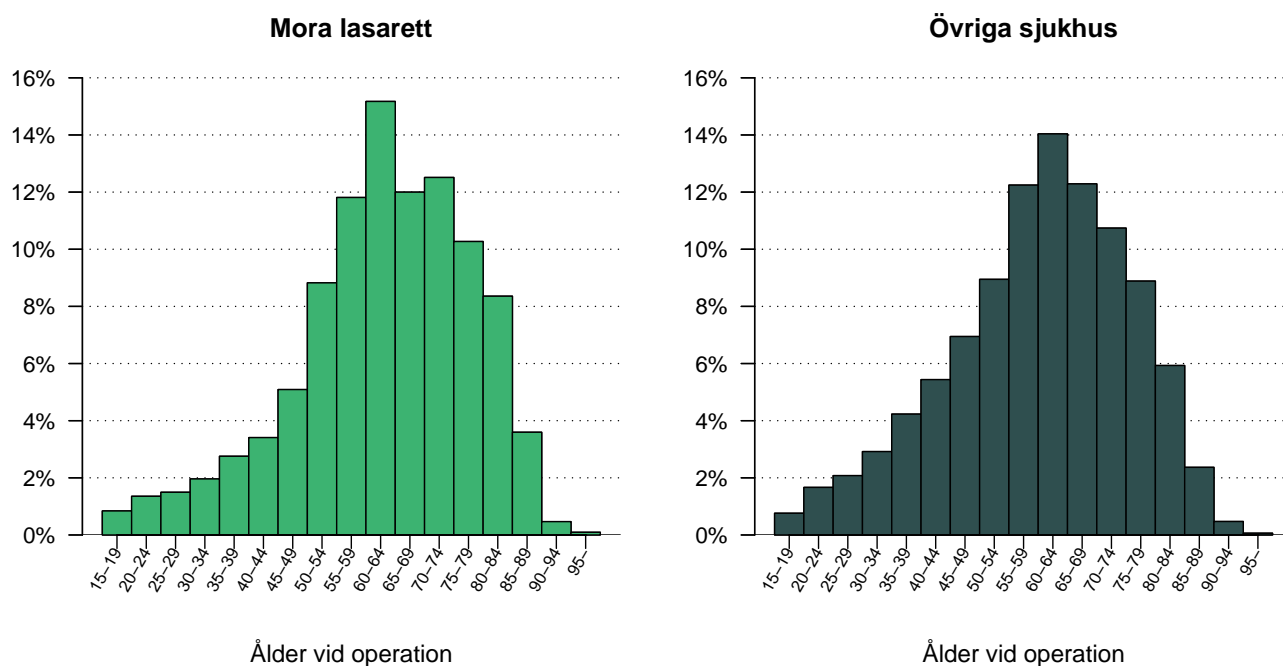


Figur 2: Väntetid (i månader) mellan remiss och bräckoperation för Mora lasarett och Övriga sjukhus, de senaste fem åren, uppdelat på män respektive kvinnor.

Tabell 2: Väntetid (i månader) mellan remiss och bräckoperation för Mora lasarett och Övriga sjukhus, de senaste fem åren, uppdelat på män respektive kvinnor

| månader | 2006 | 2007 | 2008 | 2009 | 2010 | Totalt |
|-------------------|------|------|------|------|------|--------|
| Mora | | | | | | |
| Män | 1.3 | 1.4 | 2.2 | 3.3 | 2.2 | 2.0 |
| Kvinnor | 2.1 | 1.8 | 1.4 | 2.5 | 2.5 | 2.2 |
| Totalt | 1.4 | 1.4 | 2.1 | 3.2 | 2.3 | 2.0 |
| Övriga sjh | | | | | | |
| Män | 3.2 | 3.0 | 3.2 | 3.0 | 2.8 | 3.0 |
| Kvinnor | 3.0 | 2.8 | 2.7 | 3.0 | 2.7 | 2.8 |
| Totalt | 3.1 | 3.0 | 3.1 | 3.0 | 2.8 | 3.0 |

Operationsålder, män opererade 2001 - 2010

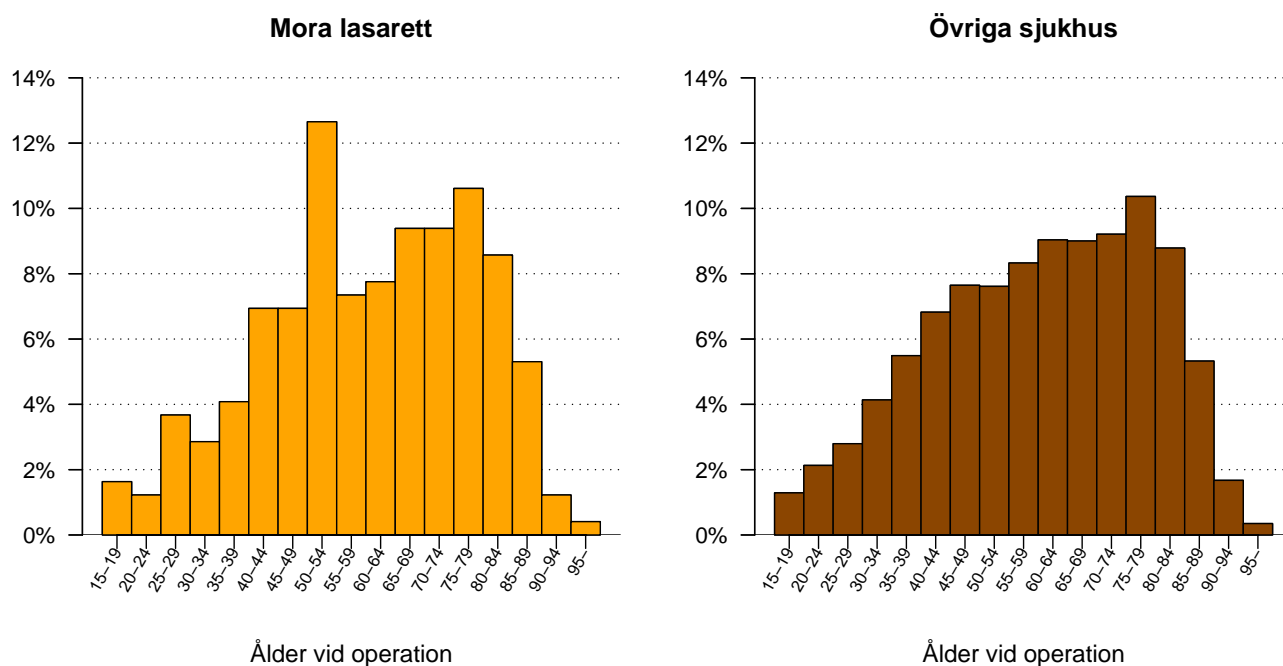


Figur 3: Åldersfördelning för män opererade under perioden 2001 - 2010, vid Mora lasarett respektive Övriga sjukhus.

Tabell 3: Åldersfördelning för män opererade under de senaste tio åren vid Mora lasarett respektive Övriga sjukhus

| ålder | 2001 | 2002 | 2003 | 2004 | 2005 | 2006 | 2007 | 2008 | 2009 | 2010 | Totalt |
|-------------------|------|------|------|------|------|------|------|------|------|------|--------|
| Mora | | | | | | | | | | | |
| medel | 62.4 | 62.1 | 63.6 | 63.3 | 63.6 | 61.8 | 60.7 | 62.6 | 64.7 | 64.5 | 63.0 |
| median | 63 | 64 | 64 | 64 | 64 | 63 | 62 | 64 | 66 | 66 | 64 |
| Övriga sjh | | | | | | | | | | | |
| medel | 59.1 | 59.1 | 59.6 | 60.0 | 60.2 | 60.3 | 60.4 | 60.7 | 60.9 | 61.1 | 60.2 |
| median | 60 | 60 | 61 | 61 | 62 | 62 | 62 | 62 | 63 | 63 | 62 |

Operationsålder, kvinnor opererade 2001 - 2010

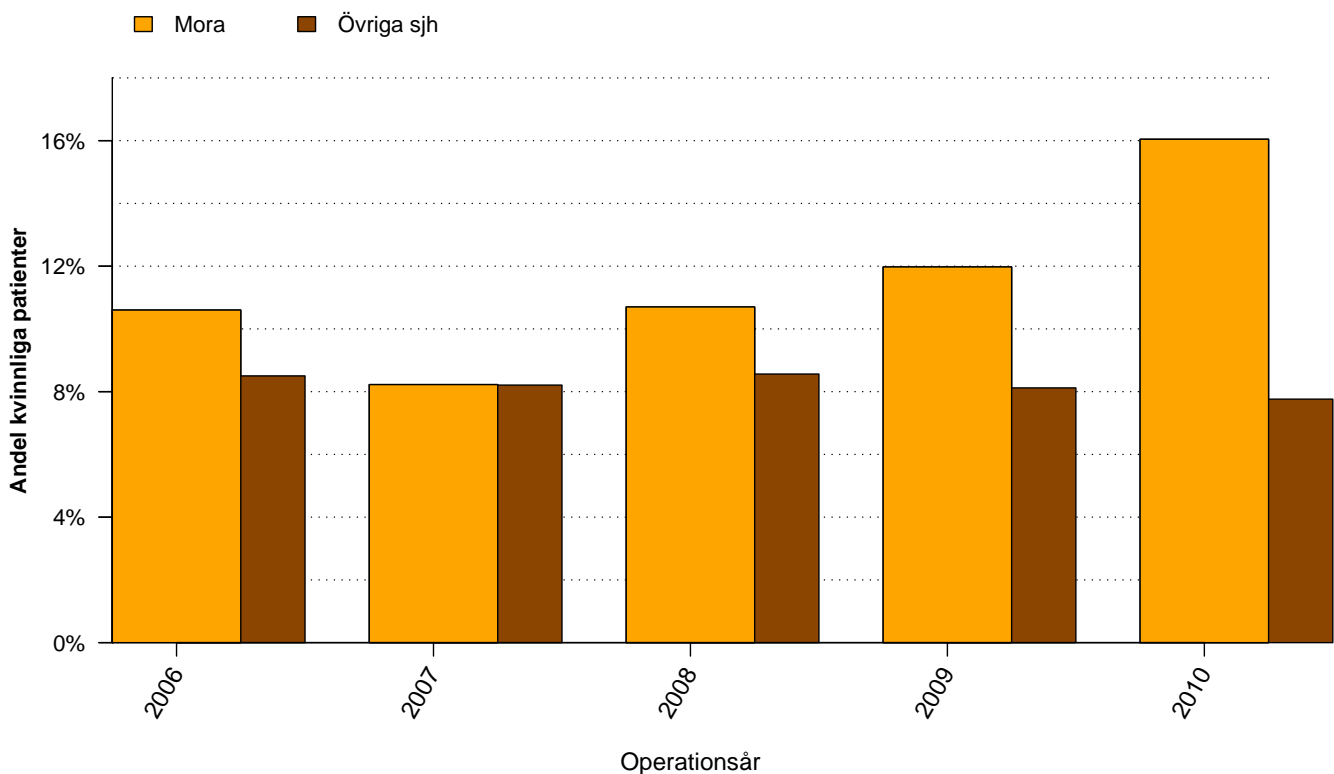


Figur 4: Åldersfördelning för kvinnor opererade under perioden 2001 - 2010, vid Mora lasarett respektive Övriga sjukhus.

Tabell 4: Åldersfördelning för kvinnor opererade under de senaste tio åren vid Mora lasarett respektive Övriga sjukhus

| ålder | 2001 | 2002 | 2003 | 2004 | 2005 | 2006 | 2007 | 2008 | 2009 | 2010 | Totalt |
|-------------------|------|------|------|------|------|------|------|------|------|------|--------|
| Mora | | | | | | | | | | | |
| medel | 58.8 | 59.9 | 62.2 | 63.8 | 61.1 | 61.0 | 62.9 | 61.8 | 65.2 | 54.1 | 60.7 |
| median | 61 | 65 | 61 | 63 | 58 | 65 | 62 | 61 | 73 | 54 | 62 |
| Övriga sjh | | | | | | | | | | | |
| medel | 59.5 | 60.2 | 59.3 | 60.3 | 60.0 | 60.5 | 60.1 | 61.1 | 61.1 | 61.8 | 60.4 |
| median | 59 | 61 | 60 | 61 | 61 | 62 | 62 | 63 | 64 | 65 | 62 |

Andel bräckoperationer som utförts på kvinnor

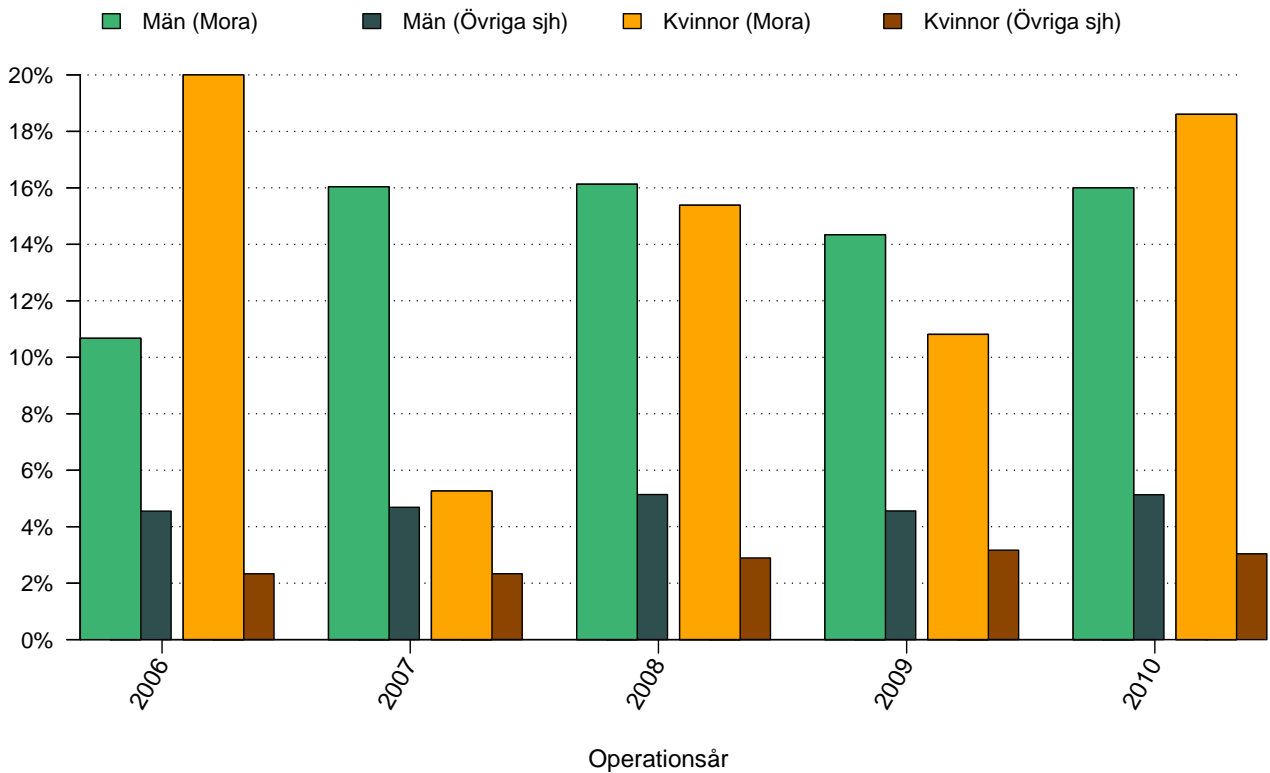


Figur 5: Andelen kvinnliga patienter, de senaste fem åren, vid Mora lasarett respektive Övriga sjukhus.

Tabell 5: Andelen kvinnliga patienter, de senaste fem åren, vid Mora lasarett respektive Övriga sjukhus

| % | 2006 | 2007 | 2008 | 2009 | 2010 | Totalt |
|------------|------|------|------|------|------|--------|
| Mora | 10.6 | 8.2 | 10.7 | 12.0 | 16.0 | 11.6 |
| Övriga sjh | 8.5 | 8.2 | 8.6 | 8.1 | 7.8 | 8.2 |

Andel bilaterala bräckoperationer

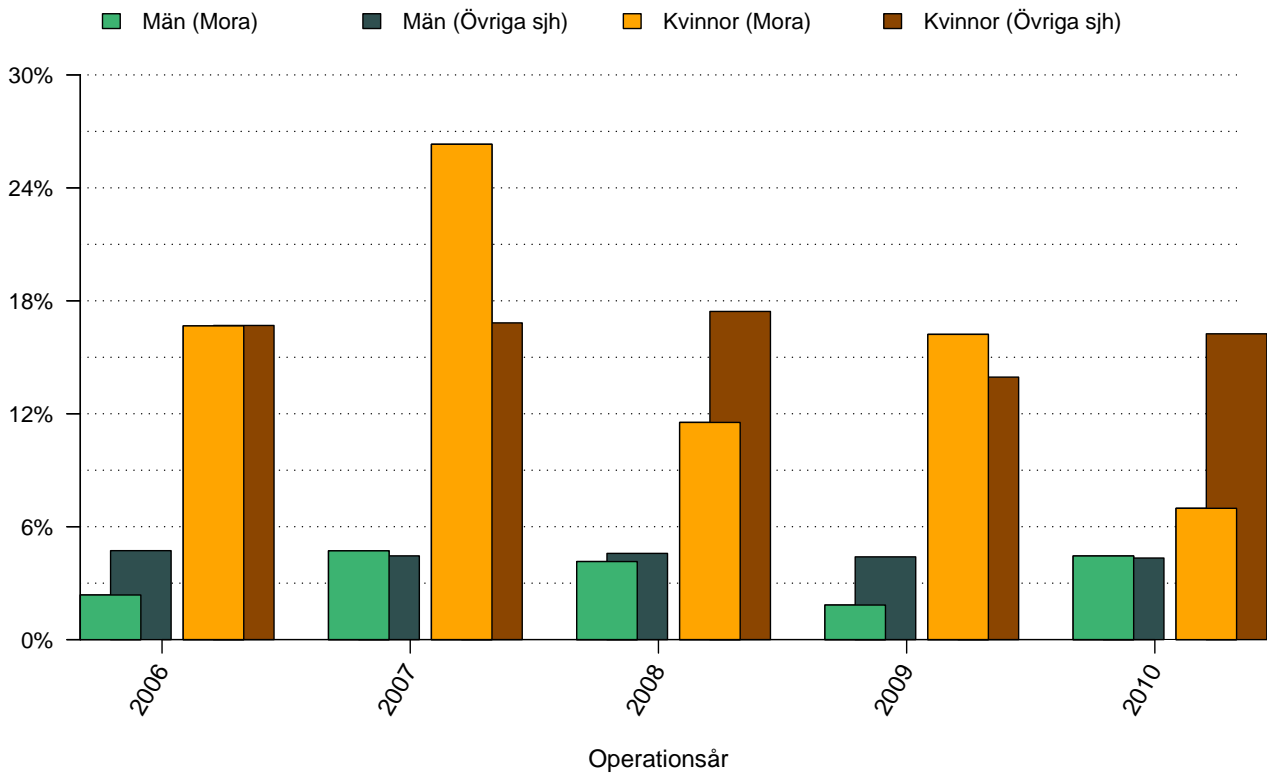


Figur 6: Andelen bilaterala bräckoperationer, de senaste fem åren, vid Mora lasarett respektive Övriga sjukhus, uppdelat på kön.

Tabell 6: Andelen bilaterala bräckoperationer, de senaste fem åren, vid Mora lasarett respektive Övriga sjukhus, uppdelat på kön

| % | 2006 | 2007 | 2008 | 2009 | 2010 | Totalt |
|--------------------|------|------|------|------|------|--------|
| Mora | | | | | | |
| Män | 10.7 | 16.0 | 16.1 | 14.3 | 16.0 | 14.5 |
| Kvinnor | 20.0 | 5.3 | 15.4 | 10.8 | 18.6 | 14.8 |
| Totalt | 11.7 | 15.2 | 16.0 | 13.9 | 16.4 | 14.5 |
| Övriga sjuk | | | | | | |
| Män | 4.6 | 4.7 | 5.1 | 4.6 | 5.1 | 4.8 |
| Kvinnor | 2.3 | 2.3 | 2.9 | 3.2 | 3.0 | 2.7 |
| Totalt | 4.4 | 4.5 | 4.9 | 4.4 | 5.0 | 4.6 |

Andel akutopererade bräck

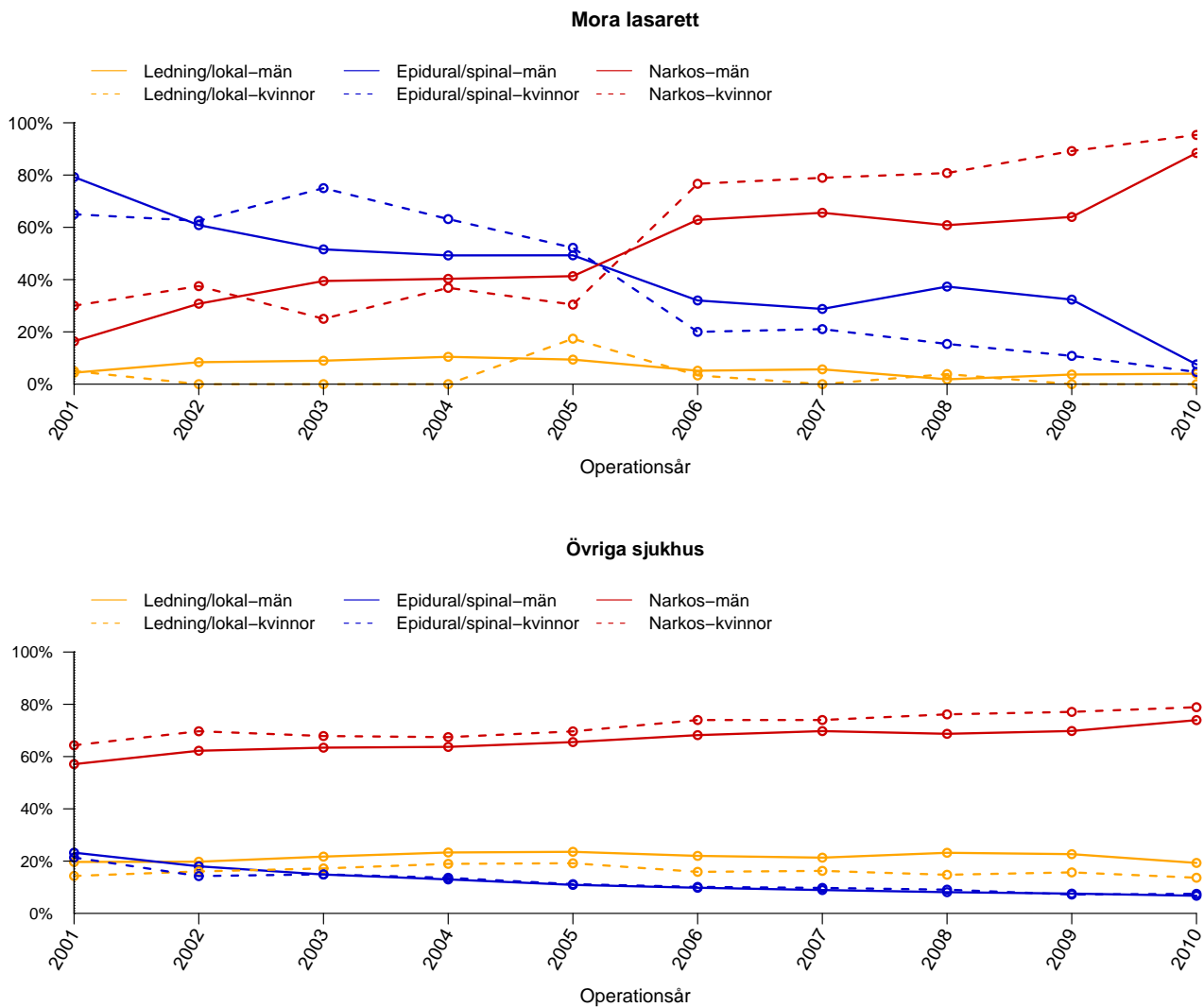


Figur 7: Andelen akutopererade bräck, de senaste fem åren, vid Mora lasarett respektive Övriga sjukhus, uppdelat på kön.

Tabell 7: Andelen akutopererade bräck, de senaste fem åren, vid Mora lasarett respektive Övriga sjukhus, uppdelat på kön

| % | 2006 | 2007 | 2008 | 2009 | 2010 | Totalt |
|-----------------------|------|------|------|------|------|--------|
| Mora | | | | | | |
| Män | 2.4 | 4.7 | 4.1 | 1.8 | 4.4 | 3.4 |
| Kvinnor | 16.7 | 26.3 | 11.5 | 16.2 | 7.0 | 14.2 |
| Totalt | 3.9 | 6.5 | 4.9 | 3.6 | 4.9 | 4.6 |
| Övriga sjukhus | | | | | | |
| Män | 4.7 | 4.5 | 4.6 | 4.4 | 4.3 | 4.5 |
| Kvinnor | 16.7 | 16.8 | 17.4 | 13.9 | 16.2 | 16.2 |
| Totalt | 5.7 | 5.5 | 5.7 | 5.2 | 5.3 | 5.5 |

Anestesimetod använd vid operationstillfället



Figur 8: Anestesimetod vid bräckoperation under perioden 2001 - 2010 för män respektive kvinnor.

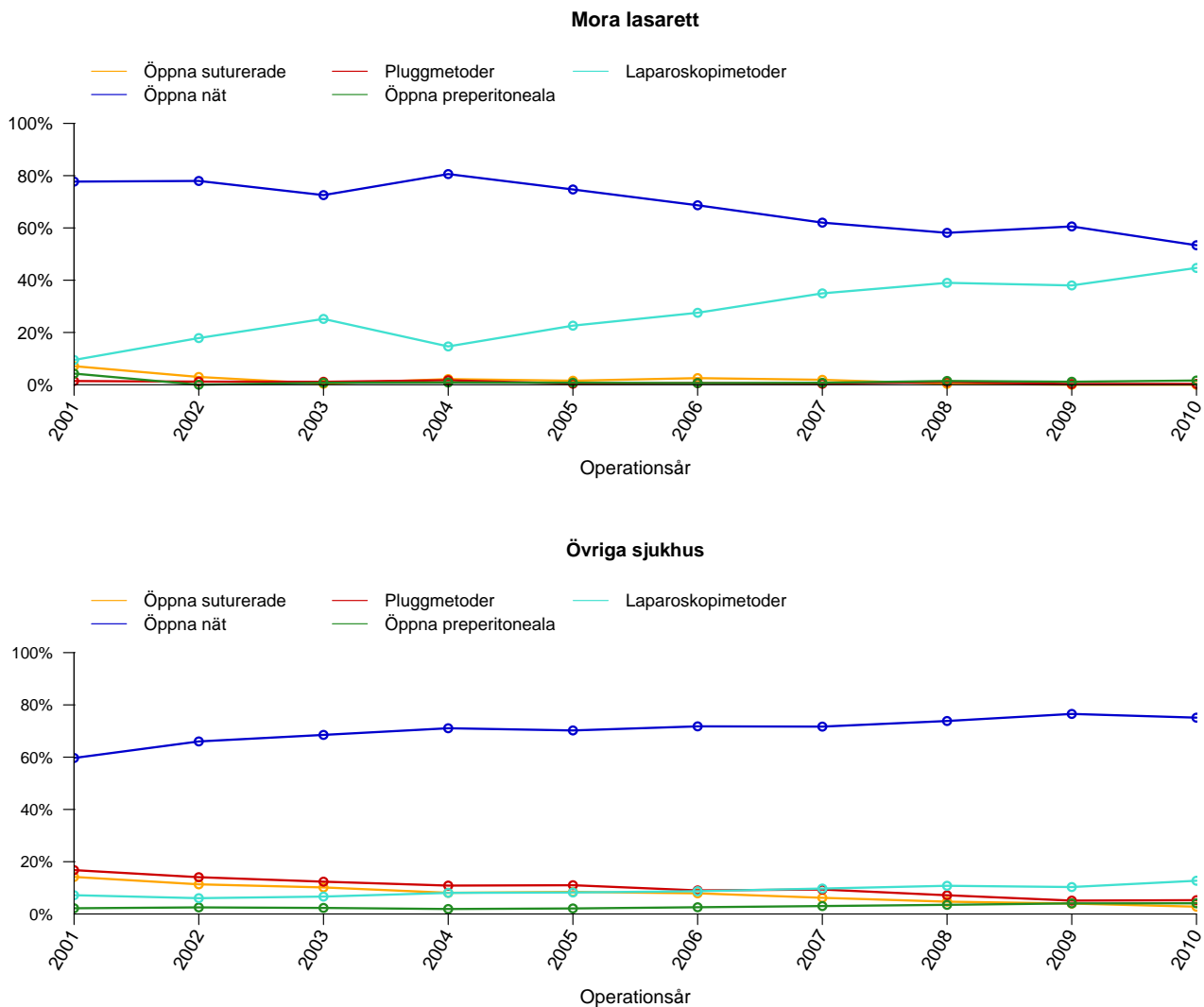
Tabell 8: Anestesimetod vid bräckoperation under perioden 2001 - 2010 för män vid Mora lasarett och Övriga sjukhus

| Män (%) | 2001 | 2002 | 2003 | 2004 | 2005 | 2006 | 2007 | 2008 | 2009 | 2010 | Total |
|-----------------------|------|------|------|------|------|------|------|------|------|------|-------|
| Mora lasarett | | | | | | | | | | | |
| Lednings/lokal | 4.4 | 8.4 | 9.0 | 10.4 | 9.4 | 5.1 | 5.7 | 1.8 | 3.7 | 4.0 | 6.0 |
| Epidural/spinal | 79.2 | 60.8 | 51.6 | 49.3 | 49.3 | 32.0 | 28.8 | 37.3 | 32.4 | 7.6 | 41.0 |
| Narkos | 16.4 | 30.8 | 39.5 | 40.3 | 41.3 | 62.8 | 65.6 | 60.8 | 64.0 | 88.4 | 52.9 |
| Övriga sjukhus | | | | | | | | | | | |
| Lednings/lokal | 19.7 | 19.8 | 21.7 | 23.3 | 23.6 | 22.0 | 21.3 | 23.2 | 22.7 | 19.3 | 21.7 |
| Epidural/spinal | 23.2 | 18.0 | 14.9 | 13.0 | 10.9 | 9.8 | 8.9 | 8.1 | 7.6 | 6.7 | 11.9 |
| Narkos | 57.1 | 62.2 | 63.4 | 63.7 | 65.5 | 68.2 | 69.7 | 68.7 | 69.8 | 73.9 | 66.4 |

Tabell 9: Anestesimetod vid bräckoperation under perioden 2001 - 2010 för kvinnor vid Mora lasarett och Övriga sjukhus

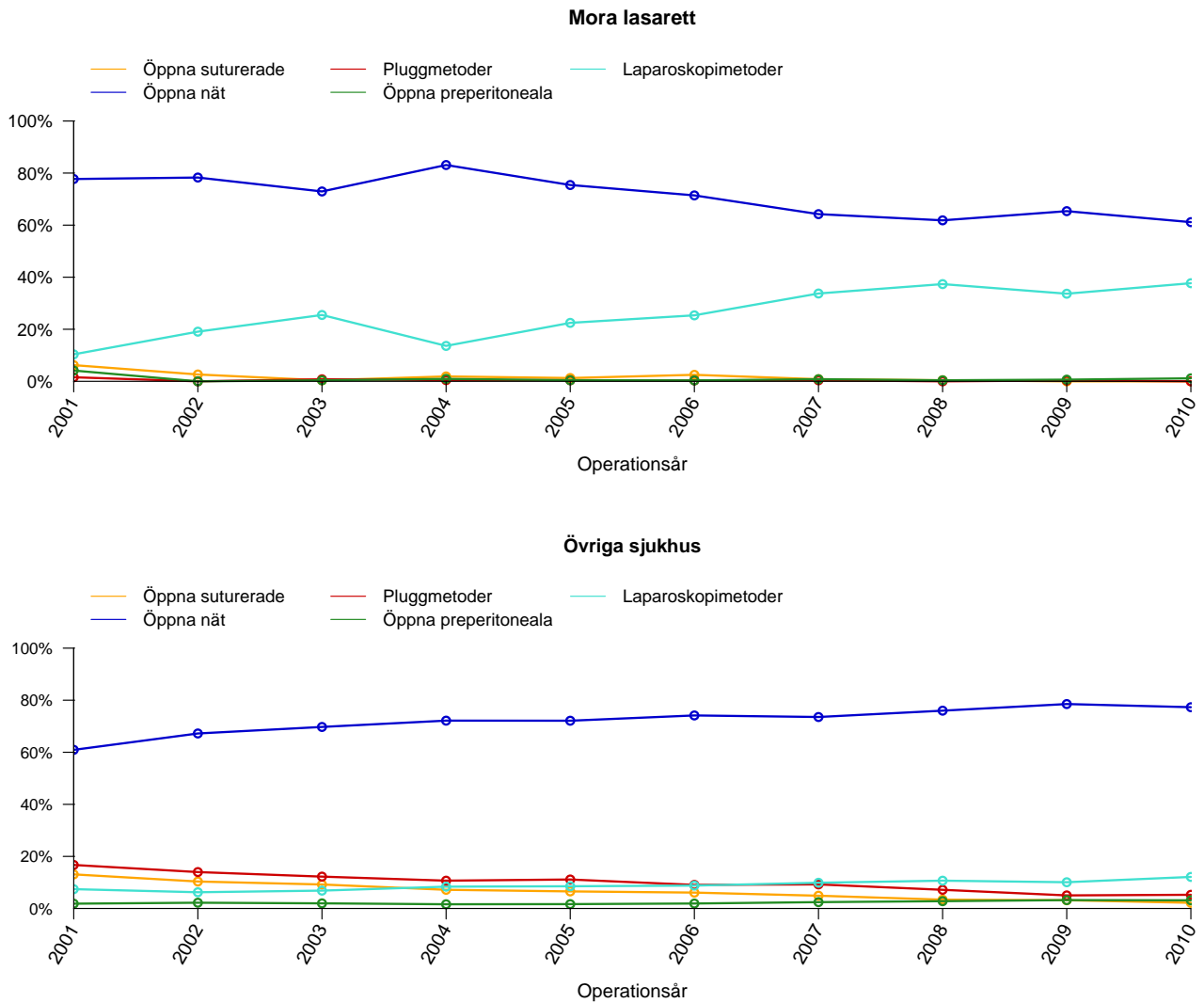
| Kvinnor (%) | 2001 | 2002 | 2003 | 2004 | 2005 | 2006 | 2007 | 2008 | 2009 | 2010 | Total |
|-----------------------|------|------|------|------|------|------|------|------|------|------|-------|
| Mora lasarett | | | | | | | | | | | |
| Lednings/lokal | 5.0 | 0.0 | 0.0 | 0.0 | 17.4 | 3.3 | 0.0 | 3.8 | 0.0 | 0.0 | 2.9 |
| Epidural/spinal | 65.0 | 62.5 | 75.0 | 63.2 | 52.2 | 20.0 | 21.1 | 15.4 | 10.8 | 4.7 | 31.0 |
| Narkos | 30.0 | 37.5 | 25.0 | 36.8 | 30.4 | 76.7 | 78.9 | 80.8 | 89.2 | 95.3 | 66.1 |
| Övriga sjukhus | | | | | | | | | | | |
| Lednings/lokal | 14.3 | 16.0 | 17.2 | 18.9 | 19.2 | 15.9 | 16.3 | 14.8 | 15.7 | 13.6 | 16.3 |
| Epidural/spinal | 21.4 | 14.3 | 14.9 | 13.6 | 11.2 | 10.1 | 9.7 | 9.1 | 7.2 | 7.5 | 11.6 |
| Narkos | 64.3 | 69.7 | 67.9 | 67.4 | 69.6 | 74.0 | 74.0 | 76.2 | 77.1 | 78.9 | 72.1 |

Operationsmetod vid operation av bråcket - totalt



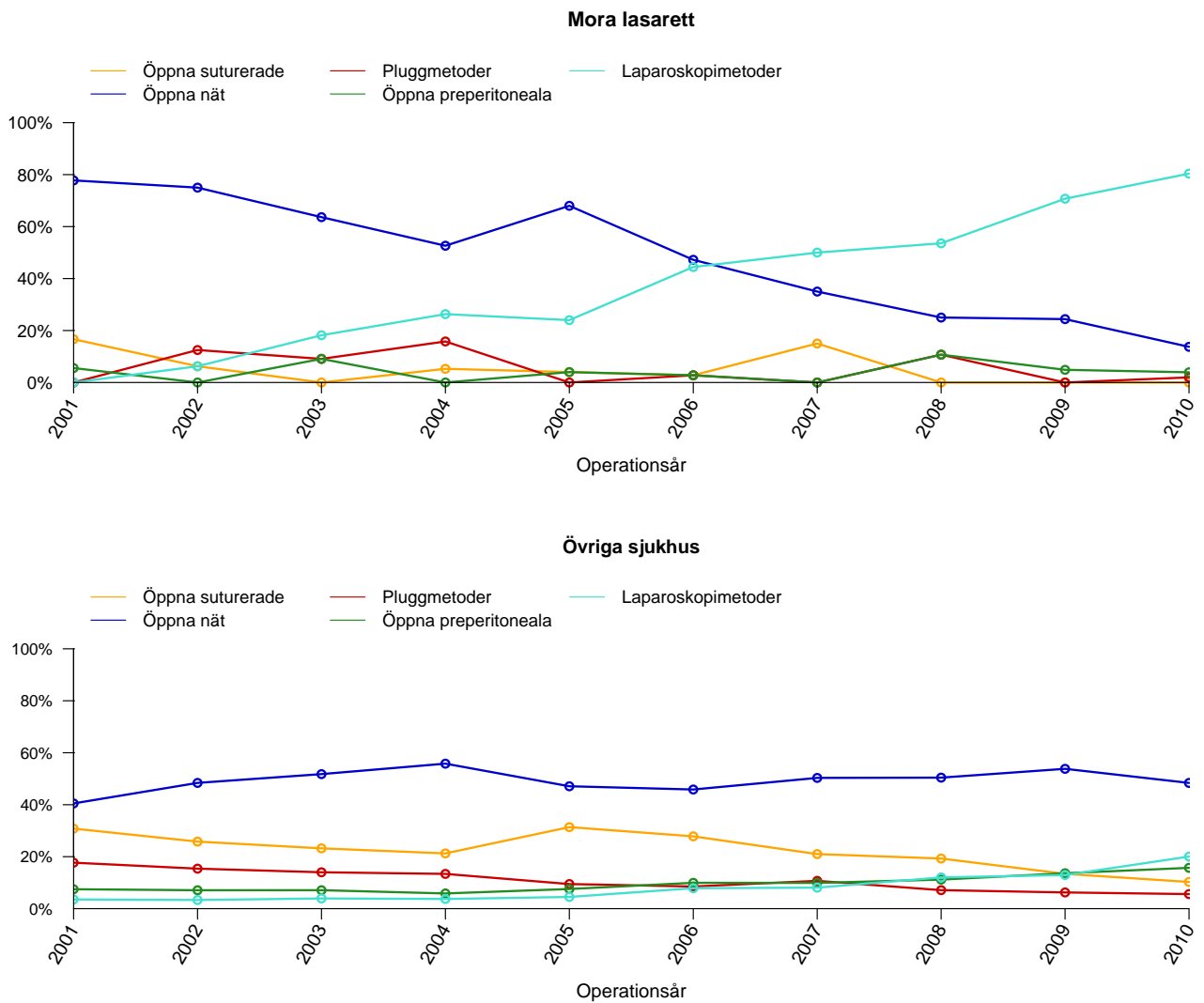
Figur 9: Operationsmetod använd vid bräckoperation vid Mora lasarett och Övriga sjukhus.

Operationsmetod vid operation av bråcket - män



Figur 10: Operationsmetod använd vid bräckoperation av män vid Mora lasarett och Övriga sjukhus.

Operationsmetod vid operation av bråcket - kvinnor



Figur 11: Operationsmetod använd vid bräckoperation av kvinnor vid Mora lasarett och Övriga sjukhus.

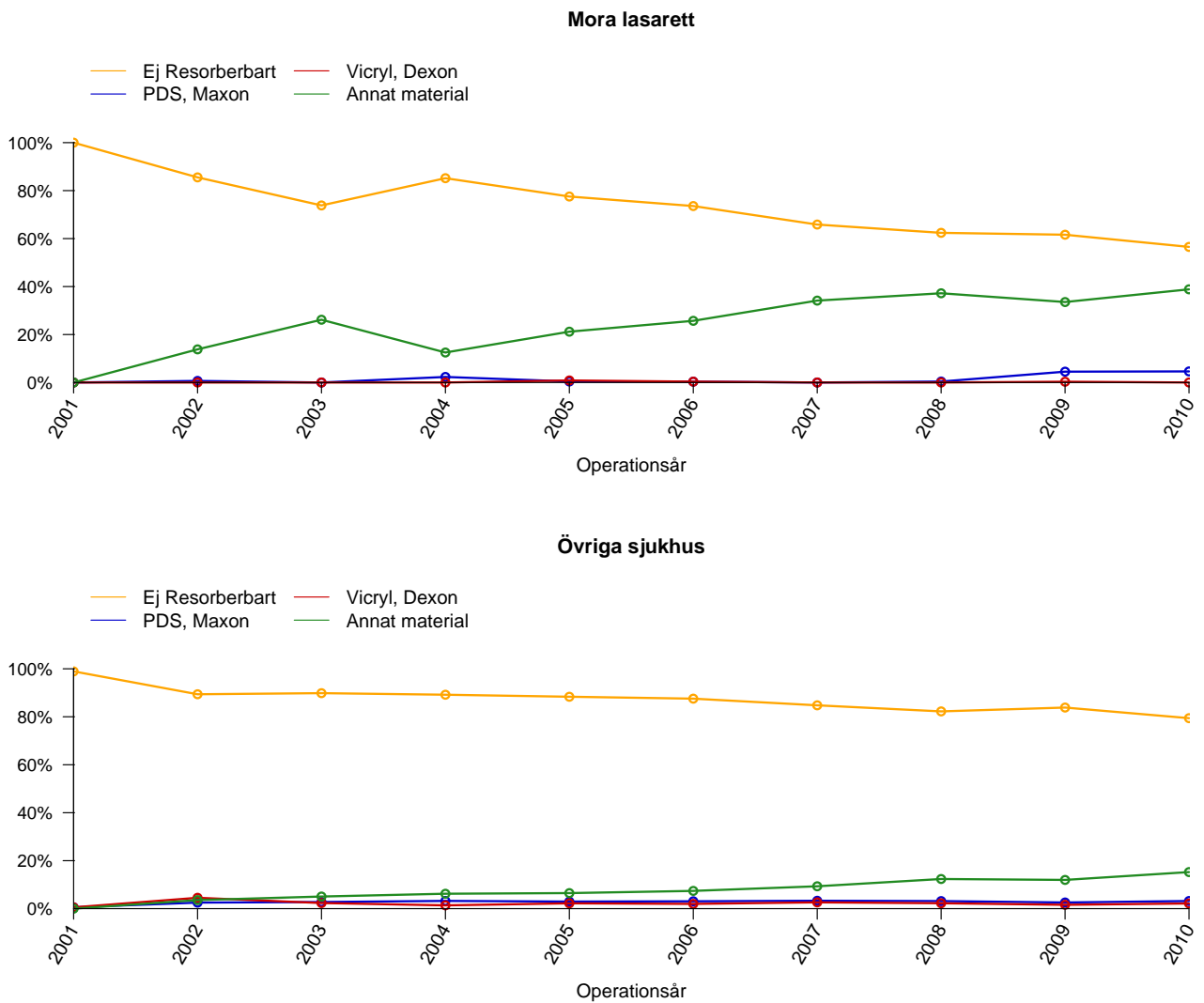
Tabell 10: Operationsmetod använd vid bräckoperation av män vid Mora lasarett och Övriga sjukhus

| Män (%) | 2001 | 2002 | 2003 | 2004 | 2005 | 2006 | 2007 | 2008 | 2009 | 2010 | Totalt |
|-----------------------|------|------|------|------|------|------|------|------|------|------|--------|
| Mora lasarett | | | | | | | | | | | |
| Öppna suturerade | 6.2 | 2.6 | 0.4 | 1.9 | 1.3 | 2.5 | 0.8 | 0.4 | 0.0 | 0.0 | 1.4 |
| Öppna nät | 77.7 | 78.3 | 72.9 | 83.1 | 75.4 | 71.4 | 64.2 | 61.8 | 65.4 | 61.2 | 70.3 |
| Pluggmetoder | 1.6 | 0.0 | 0.8 | 0.5 | 0.4 | 0.4 | 0.4 | 0.0 | 0.3 | 0.0 | 0.4 |
| Öppna preperitoneala | 4.1 | 0.0 | 0.4 | 0.9 | 0.4 | 0.4 | 0.8 | 0.4 | 0.6 | 1.2 | 0.9 |
| Laparoskopimetoder | 10.4 | 19.1 | 25.5 | 13.6 | 22.5 | 25.4 | 33.7 | 37.3 | 33.7 | 37.7 | 27.0 |
| Övriga sjukhus | | | | | | | | | | | |
| Öppna suturerade | 13.1 | 10.4 | 9.2 | 7.2 | 6.6 | 6.1 | 4.9 | 3.4 | 3.2 | 2.2 | 6.4 |
| Öppna nät | 60.9 | 67.2 | 69.7 | 72.2 | 72.1 | 74.1 | 73.6 | 76.0 | 78.5 | 77.3 | 72.4 |
| Pluggmetoder | 16.7 | 14.0 | 12.2 | 10.7 | 11.1 | 9.1 | 9.2 | 7.2 | 5.0 | 5.3 | 9.9 |
| Öppna preperitoneala | 1.8 | 2.2 | 2.0 | 1.6 | 1.7 | 1.9 | 2.4 | 2.8 | 3.2 | 3.1 | 2.3 |
| Laparoskopimetoder | 7.4 | 6.2 | 6.9 | 8.4 | 8.5 | 8.8 | 9.9 | 10.7 | 10.1 | 12.1 | 8.9 |

Tabell 11: Operationsmetod använd vid bräckoperation av kvinnor vid Mora lasarett och Övriga sjukhus

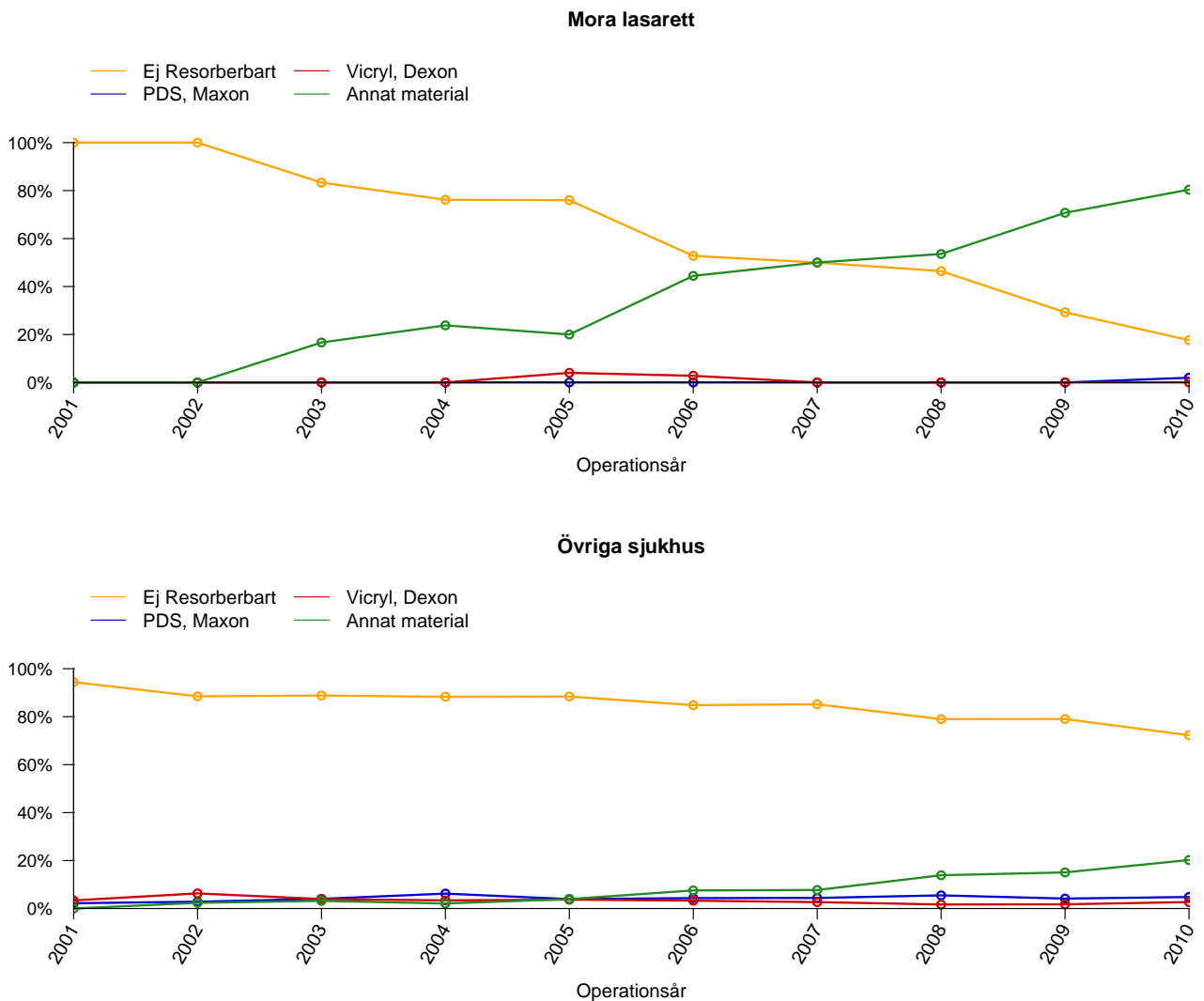
| Kvinnor (%) | 2001 | 2002 | 2003 | 2004 | 2005 | 2006 | 2007 | 2008 | 2009 | 2010 | Totalt |
|-----------------------|------|------|------|------|------|------|------|------|------|------|--------|
| Mora lasarett | | | | | | | | | | | |
| Öppna suturerade | 16.7 | 6.2 | 0.0 | 5.3 | 4.0 | 2.8 | 15.0 | 0.0 | 0.0 | 0.0 | 3.8 |
| Öppna nät | 77.8 | 75.0 | 63.6 | 52.6 | 68.0 | 47.2 | 35.0 | 25.0 | 24.4 | 13.7 | 40.8 |
| Pluggmetoder | 0.0 | 12.5 | 9.1 | 15.8 | 0.0 | 2.8 | 0.0 | 10.7 | 0.0 | 2.0 | 4.2 |
| Öppna preperitoneala | 5.6 | 0.0 | 9.1 | 0.0 | 4.0 | 2.8 | 0.0 | 10.7 | 4.9 | 3.9 | 4.2 |
| Laparoskopimetoder | 0.0 | 6.2 | 18.2 | 26.3 | 24.0 | 44.4 | 50.0 | 53.6 | 70.7 | 80.4 | 47.2 |
| Övriga sjukhus | | | | | | | | | | | |
| Öppna suturerade | 30.8 | 25.8 | 23.2 | 21.3 | 31.4 | 27.8 | 21.0 | 19.3 | 13.4 | 10.3 | 22.1 |
| Öppna nät | 40.5 | 48.4 | 51.8 | 55.8 | 47.1 | 45.9 | 50.3 | 50.4 | 53.8 | 48.4 | 49.5 |
| Pluggmetoder | 17.7 | 15.4 | 14.0 | 13.4 | 9.5 | 8.5 | 10.7 | 7.1 | 6.2 | 5.6 | 10.2 |
| Öppna preperitoneala | 7.5 | 7.1 | 7.1 | 5.8 | 7.6 | 9.9 | 9.9 | 11.2 | 13.6 | 15.7 | 9.8 |
| Laparoskopimetoder | 3.5 | 3.3 | 3.9 | 3.7 | 4.5 | 7.9 | 8.1 | 12.0 | 12.9 | 20.0 | 8.4 |

Huvudsakligt suturmaterial vid operation av bråcket - män



Figur 12: Huvudsakligt suturmaterial använt vid bräckoperation av män vid Mora lasarett och Övriga sjukhus.

Huvudsakligt suturmaterial vid operation av bröstet - kvinnor



Figur 13: Huvudsakligt suturmaterial använt vid bröstoperation av kvinnor vid Mora lasarett och Övriga sjukhus.

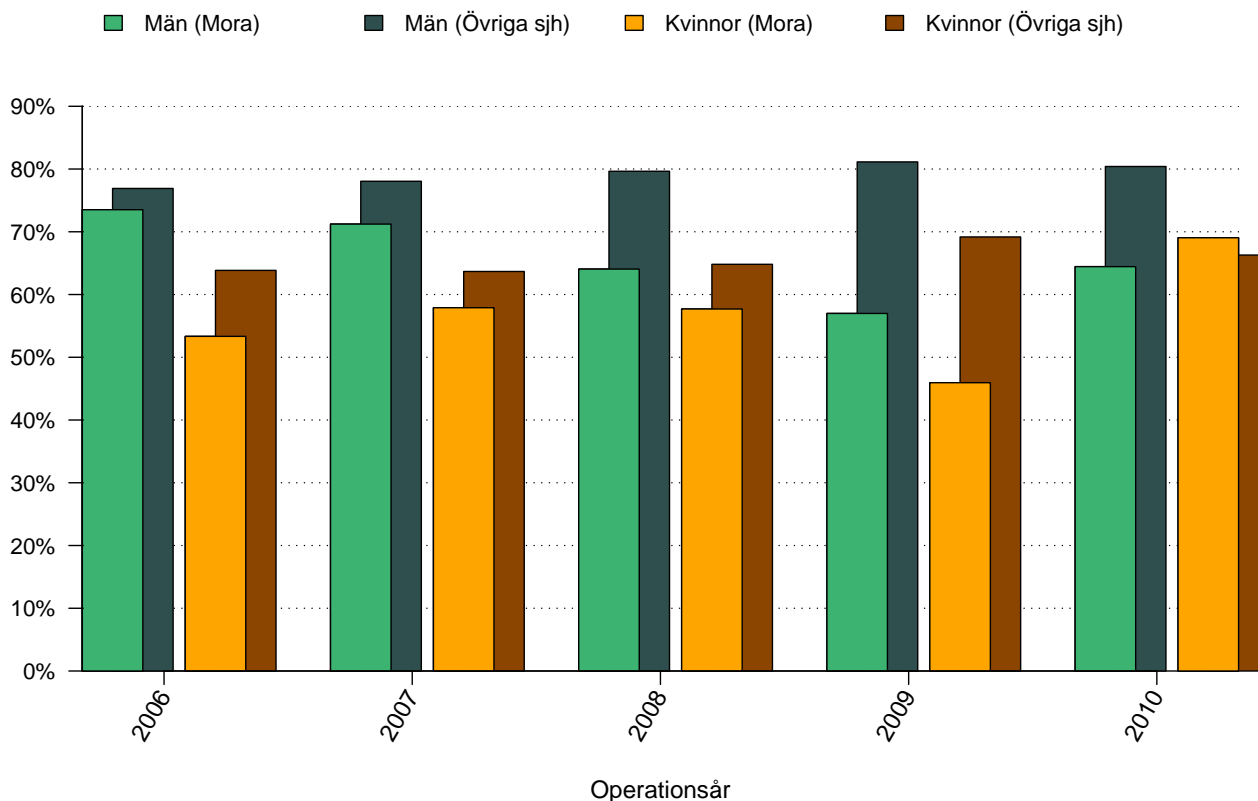
Tabell 12: Huvudsakligt suturmaterial använt vid bräckoperation av män vid Mora lasarett och Övriga sjukhus

| Män (%) | 2001 | 2002 | 2003 | 2004 | 2005 | 2006 | 2007 | 2008 | 2009 | 2010 | Totalt |
|-----------------------|-------|------|------|------|------|------|------|------|------|------|--------|
| Mora lasarett | | | | | | | | | | | |
| Ej resorberbart | 100.0 | 85.5 | 73.8 | 85.2 | 77.5 | 73.6 | 65.9 | 62.4 | 61.6 | 56.5 | 72.6 |
| PDS, Maxon | 0.0 | 0.7 | 0.0 | 2.3 | 0.4 | 0.4 | 0.0 | 0.4 | 4.5 | 4.6 | 1.5 |
| Vicryl, Dexon | 0.0 | 0.0 | 0.0 | 0.0 | 0.8 | 0.4 | 0.0 | 0.0 | 0.3 | 0.0 | 0.2 |
| Annat material | 0.0 | 13.8 | 26.2 | 12.5 | 21.2 | 25.7 | 34.1 | 37.2 | 33.5 | 38.8 | 25.8 |
| Övriga sjukhus | | | | | | | | | | | |
| Ej resorberbart | 98.9 | 89.4 | 89.8 | 89.2 | 88.4 | 87.6 | 84.8 | 82.2 | 83.8 | 79.4 | 87.2 |
| PDS, Maxon | 0.5 | 2.5 | 2.8 | 3.2 | 2.9 | 3.1 | 3.3 | 3.1 | 2.6 | 3.2 | 2.8 |
| Vicryl, Dexon | 0.5 | 4.5 | 2.3 | 1.4 | 2.2 | 2.0 | 2.6 | 2.3 | 1.6 | 2.2 | 2.2 |
| Annat material | 0.0 | 3.6 | 5.1 | 6.2 | 6.5 | 7.4 | 9.3 | 12.4 | 12.0 | 15.2 | 7.9 |

Tabell 13: Huvudsakligt suturmaterial använt vid bräckoperation av kvinnor vid Mora lasarett och Övriga sjukhus

| Kvinnor (%) | 2001 | 2002 | 2003 | 2004 | 2005 | 2006 | 2007 | 2008 | 2009 | 2010 | Totalt |
|-----------------------|-------|-------|------|------|------|------|------|------|------|------|--------|
| Mora lasarett | | | | | | | | | | | |
| Ej resorberbart | 100.0 | 100.0 | 83.3 | 76.2 | 76.0 | 52.8 | 50.0 | 46.4 | 29.3 | 17.6 | 53.3 |
| PDS, Maxon | 0.0 | 0.0 | 0.0 | 0.0 | 0.0 | 0.0 | 0.0 | 0.0 | 0.0 | 2.0 | 0.4 |
| Vicryl, Dexon | 0.0 | 0.0 | 0.0 | 0.0 | 4.0 | 2.8 | 0.0 | 0.0 | 0.0 | 0.0 | 0.7 |
| Annat material | 0.0 | 0.0 | 16.7 | 23.8 | 20.0 | 44.4 | 50.0 | 53.6 | 70.7 | 80.4 | 45.6 |
| Övriga sjukhus | | | | | | | | | | | |
| Ej resorberbart | 94.4 | 88.5 | 88.8 | 88.3 | 88.4 | 84.8 | 85.2 | 79.0 | 79.0 | 72.3 | 84.6 |
| PDS, Maxon | 2.2 | 2.8 | 4.0 | 6.2 | 3.9 | 4.3 | 4.4 | 5.5 | 4.2 | 4.8 | 4.3 |
| Vicryl, Dexon | 3.4 | 6.3 | 3.9 | 3.4 | 3.7 | 3.3 | 2.7 | 1.7 | 1.8 | 2.7 | 3.2 |
| Annat material | 0.0 | 2.4 | 3.2 | 2.1 | 3.9 | 7.5 | 7.7 | 13.9 | 15.1 | 20.2 | 7.9 |

Andel operationstillfällen utförda i dagkirurgi

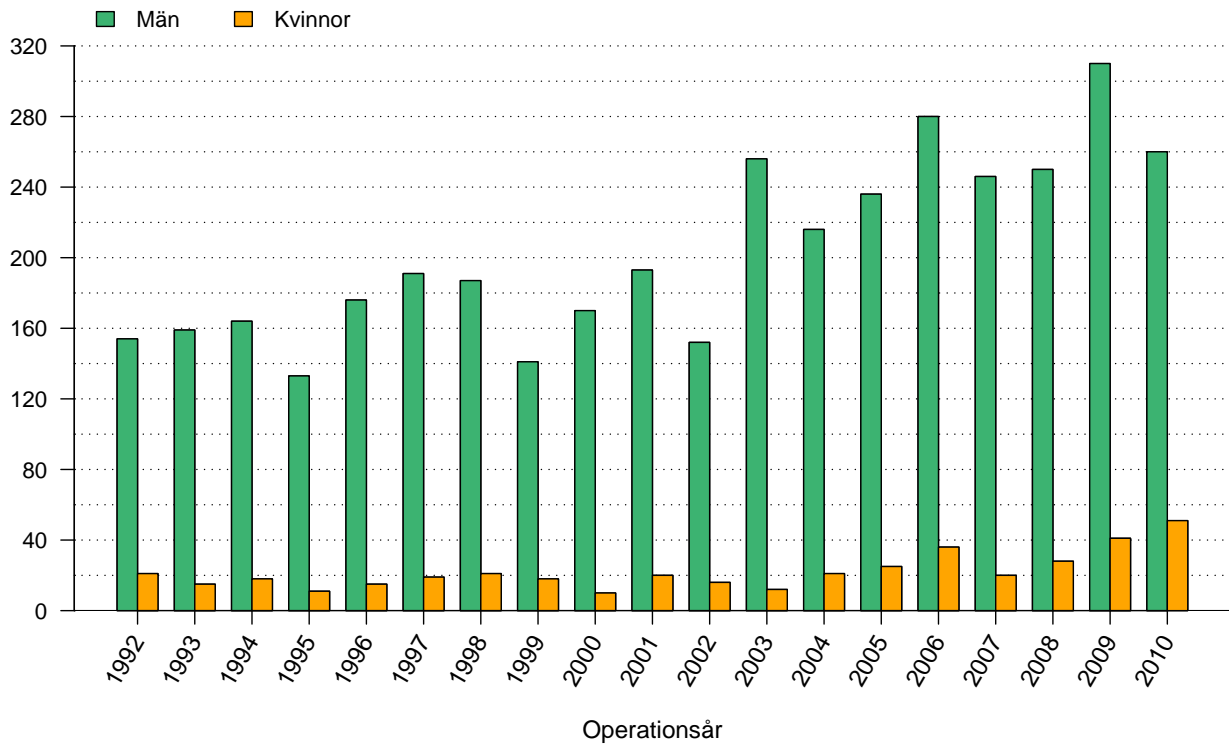


Figur 14: Andelen operationstillfällen i dagkirurgi, de senaste fem åren, vid Mora lasarett och Övriga sjukhus, för män respektive kvinnor.

Tabell 14: Andelen operationstillfällen i dagkirurgi, de senaste fem åren, vid Mora lasarett och Övriga sjukhus, för män respektive kvinnor

| % | 2006 | 2007 | 2008 | 2009 | 2010 | Totalt |
|-------------------|------|------|------|------|------|--------|
| Mora | | | | | | |
| Män | 73.5 | 71.2 | 64.1 | 57.0 | 64.4 | 65.8 |
| Kvinnor | 53.3 | 57.9 | 57.7 | 45.9 | 69.0 | 57.1 |
| Totalt | 71.4 | 70.1 | 63.4 | 55.7 | 65.2 | 64.8 |
| Övriga sjh | | | | | | |
| Män | 76.9 | 78.1 | 79.6 | 81.1 | 80.4 | 79.2 |
| Kvinnor | 63.8 | 63.7 | 64.8 | 69.2 | 66.3 | 65.5 |
| Totalt | 75.8 | 76.9 | 78.4 | 80.2 | 79.3 | 78.1 |

Antal registrerade bräck 1992- 2010



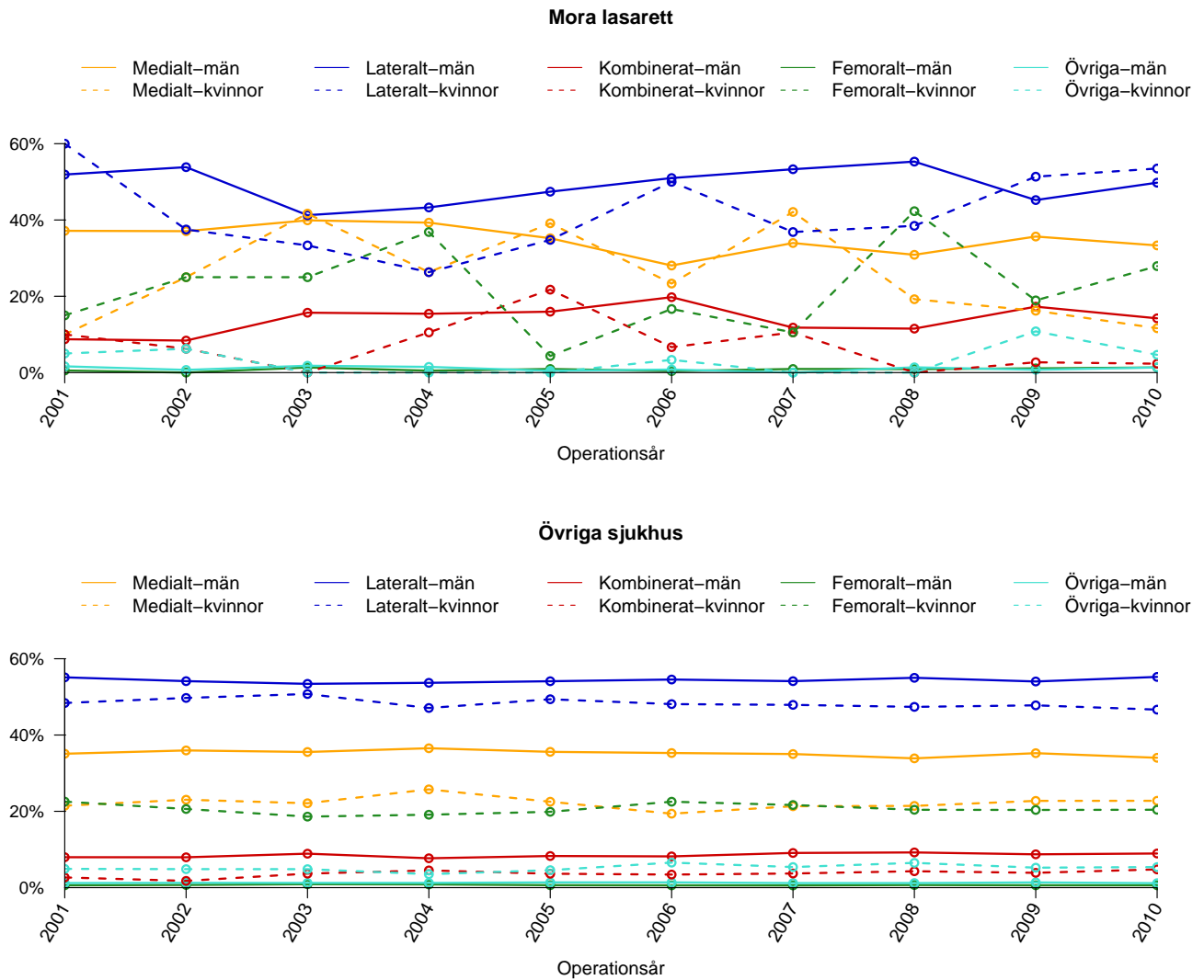
Figur 15: Antal bräck opererade vid Mora lasarett uppdelat på år och kön

Tabell 15: Antal registrerade bräck vid Mora lasarett uppdelat på år och kön

| | 1992 | 1993 | 1994 | 1995 | 1996 | 1997 | 1998 | 1999 | 2000 | 2001 | 2002 |
|---------|------|------|------|------|------|------|------|------|------|------|------|
| Män | 153 | 154 | 162 | 128 | 171 | 180 | 174 | 139 | 163 | 183 | 143 |
| Kvinnor | 21 | 15 | 18 | 11 | 14 | 19 | 19 | 17 | 10 | 20 | 16 |
| Totalt | 174 | 169 | 180 | 139 | 185 | 199 | 193 | 156 | 173 | 203 | 159 |

| | 2003 | 2004 | 2005 | 2006 | 2007 | 2008 | 2009 | 2010 | Totalt |
|---------|------|------|------|------|------|------|------|------|--------|
| Män | 256 | 216 | 236 | 280 | 246 | 250 | 310 | 260 | 3874 |
| Kvinnor | 12 | 21 | 25 | 36 | 20 | 28 | 41 | 51 | 418 |
| Totalt | 268 | 237 | 261 | 316 | 266 | 278 | 351 | 311 | 4292 |

Bräckanatomi vid operation av bråcket



Figur 16: Bräckanatomi för bräck opererade de senaste fem åren vid Mora lasarett och Övriga sjukhus, för män respektive kvinnor.

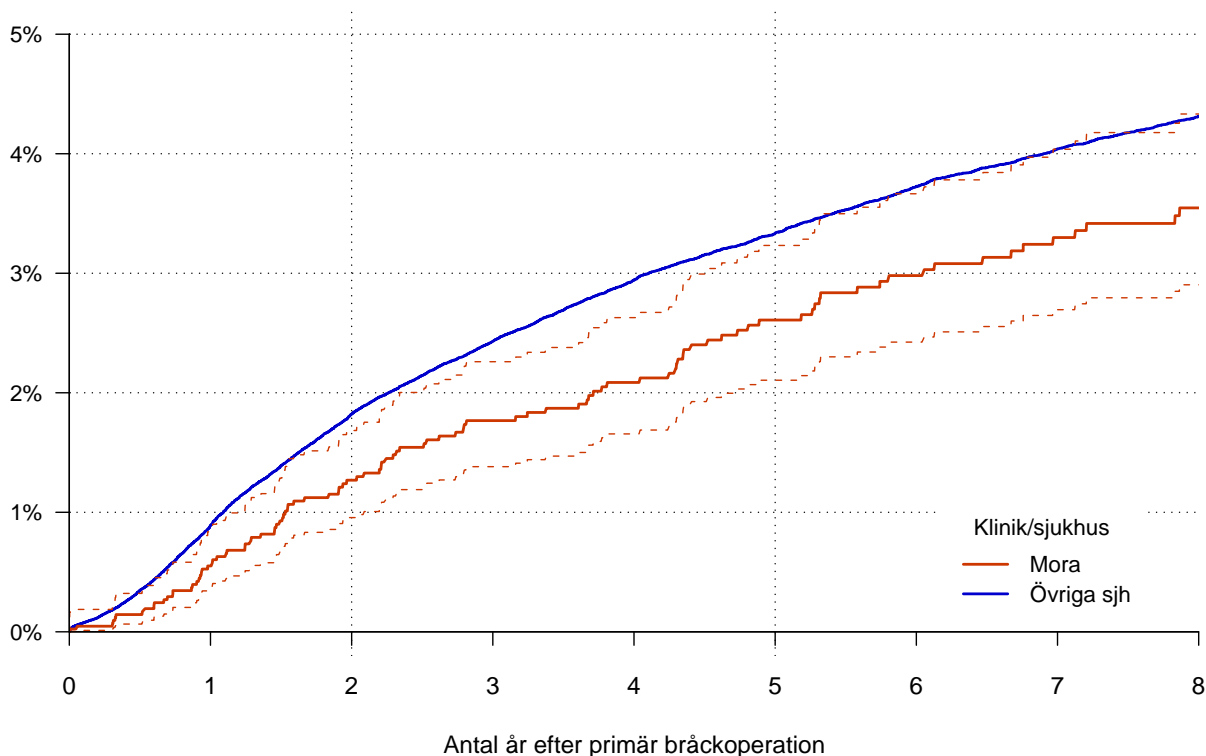
Tabell 16: Bräckanatomi för män bräckopererade de senaste fem åren vid Mora lasarett och Övriga sjukhus

| Män (%) | 2001 | 2002 | 2003 | 2004 | 2005 | 2006 | 2007 | 2008 | 2009 | 2010 | Totalt |
|-----------------------|------|------|------|------|------|------|------|------|------|------|--------|
| Mora lasarett | | | | | | | | | | | |
| Medialt | 37.2 | 37.1 | 39.9 | 39.3 | 35.2 | 28.1 | 34.0 | 30.9 | 35.7 | 33.3 | 34.8 |
| Lateralt | 51.9 | 53.8 | 41.3 | 43.3 | 47.4 | 51.0 | 53.3 | 55.3 | 45.2 | 49.8 | 49.0 |
| Kombinerat | 8.7 | 8.4 | 15.7 | 15.4 | 16.0 | 19.8 | 11.8 | 11.5 | 17.3 | 14.2 | 14.3 |
| Femoralt | 0.5 | 0.0 | 1.3 | 0.5 | 0.9 | 0.4 | 0.9 | 0.9 | 1.1 | 1.3 | 0.8 |
| Övriga | 1.6 | 0.7 | 1.8 | 1.5 | 0.5 | 0.8 | 0.0 | 1.4 | 0.7 | 1.3 | 1.0 |
| Övriga sjukhus | | | | | | | | | | | |
| Medialt | 35.1 | 36.0 | 35.6 | 36.5 | 35.6 | 35.3 | 35.0 | 33.9 | 35.2 | 34.0 | 35.2 |
| Lateralt | 55.1 | 54.1 | 53.4 | 53.7 | 54.1 | 54.5 | 54.1 | 55.0 | 54.0 | 55.2 | 54.3 |
| Kombinerat | 8.0 | 8.0 | 8.9 | 7.7 | 8.3 | 8.2 | 9.1 | 9.2 | 8.7 | 8.9 | 8.5 |
| Femoralt | 0.6 | 0.7 | 0.9 | 0.8 | 0.6 | 0.6 | 0.6 | 0.7 | 0.6 | 0.6 | 0.7 |
| Övriga | 1.2 | 1.3 | 1.2 | 1.2 | 1.4 | 1.4 | 1.2 | 1.2 | 1.4 | 1.2 | 1.3 |

Tabell 17: Bräckanatomi för kvinnor bräckopererade de senaste fem åren vid Mora lasarett och Övriga sjukhus

| Kvinnor (%) | 2001 | 2002 | 2003 | 2004 | 2005 | 2006 | 2007 | 2008 | 2009 | 2010 | Totalt |
|-----------------------|------|------|------|------|------|------|------|------|------|------|--------|
| Mora lasarett | | | | | | | | | | | |
| Medialt | 10.0 | 25.0 | 41.7 | 26.3 | 39.1 | 23.3 | 42.1 | 19.2 | 16.2 | 11.6 | 22.9 |
| Lateralt | 60.0 | 37.5 | 33.3 | 26.3 | 34.8 | 50.0 | 36.8 | 38.5 | 51.4 | 53.5 | 44.5 |
| Kombinerat | 10.0 | 6.2 | 0.0 | 10.5 | 21.7 | 6.7 | 10.5 | 0.0 | 2.7 | 2.3 | 6.5 |
| Femoralt | 15.0 | 25.0 | 25.0 | 36.8 | 4.3 | 16.7 | 10.5 | 42.3 | 18.9 | 27.9 | 22.4 |
| Övriga | 5.0 | 6.2 | 0.0 | 0.0 | 0.0 | 3.3 | 0.0 | 0.0 | 10.8 | 4.7 | 3.7 |
| Övriga sjukhus | | | | | | | | | | | |
| Medialt | 21.5 | 23.0 | 22.1 | 25.8 | 22.5 | 19.4 | 21.3 | 21.4 | 22.7 | 22.8 | 22.2 |
| Lateralt | 48.4 | 49.7 | 50.8 | 47.1 | 49.4 | 48.1 | 47.9 | 47.4 | 47.8 | 46.7 | 48.3 |
| Kombinerat | 2.7 | 1.8 | 3.7 | 4.5 | 3.6 | 3.4 | 3.7 | 4.3 | 3.9 | 4.8 | 3.7 |
| Femoralt | 22.5 | 20.6 | 18.6 | 19.1 | 19.9 | 22.5 | 21.7 | 20.4 | 20.4 | 20.4 | 20.6 |
| Övriga | 4.9 | 4.9 | 4.8 | 3.5 | 4.6 | 6.6 | 5.4 | 6.5 | 5.2 | 5.4 | 5.2 |

Hur stor är risken för omoperation (recidiv) i förhållande till tiden efter den primära bräckoperationen?



Figur 17: Hur stor är risken för omoperation (recidiv) i förhållande till tiden efter primär bräckoperation för Mora lasarett jämfört med Övriga sjukhus, inklusive 95 % konfidensintervall.¹ Primära operationer utförda mellan åren 1992 och 2010.

Tabell 18: Relativ risk (HR) för omoperation (recidiv) av bräck opererade vid Mora lasarett i förhållande till Övriga sjukhus

| | N | Wald | SE | HR | p-värde | 95% KI | |
|------------|--------|-------|------|-------|---------|--------|------|
| | | | | | | nedre | övre |
| Övriga sjh | 202370 | | | 1.000 | | | |
| Mora | 4287 | -2.41 | 0.10 | 0.788 | 0.016 | 0.65 | 0.96 |

N =206657. Bräck opererade 1992-2010. Både primär- och recidivbräck. Uppföljningstid begränsad till 8år.

¹Ifall kliniken deltagit i SBR mindre än 3 år saknas beräkning av risk för recidiv med konfidensintervall, istället visas andelen bräck som senare omopererats för recidiv för kliniken och övriga sjukhus. Detsamma gäller ifall kliniken har registrerat färre än 6 senare recidiv