

# **Svenskt Bräckregister**

**Nationellt kvalitetsregister för bräckkirurgi**

**Klinikrapport för Närsjukvården i Finspång  
jämfört med Övriga sjukhus**

**Bräckoperationer utförda perioden 1992 - 2010**

---

Registercentrum:

**Pär Nordin**

*Registeransvarig*

Kirurgkliniken, Östersunds sjukhus

831 83 Östersund, Tel: 063-15 30 00

Epost: [par.nordin@jll.se](mailto:par.nordin@jll.se)

Hemsida: <https://sbr.norrnod.se>

Öppen hemsida: [www.svensktbrackregister.se](http://www.svensktbrackregister.se)

**Annika Enarsson**

*Registersekriterare*

Kirurgkliniken, Östersunds sjukhus

831 83, Östersunds sjukhus, Tel: 063-15 30 00

Epost: [annika.enarsson@jll.se](mailto:annika.enarsson@jll.se)

Fax: 063 - 15 44 02

Frågor om rapporten kan ställas till statistiker: Benjamin Häggqvist

[benjamin.haggqvist@oc.umu.se](mailto:benjamin.haggqvist@oc.umu.se), Tel: 090- 785 47 34

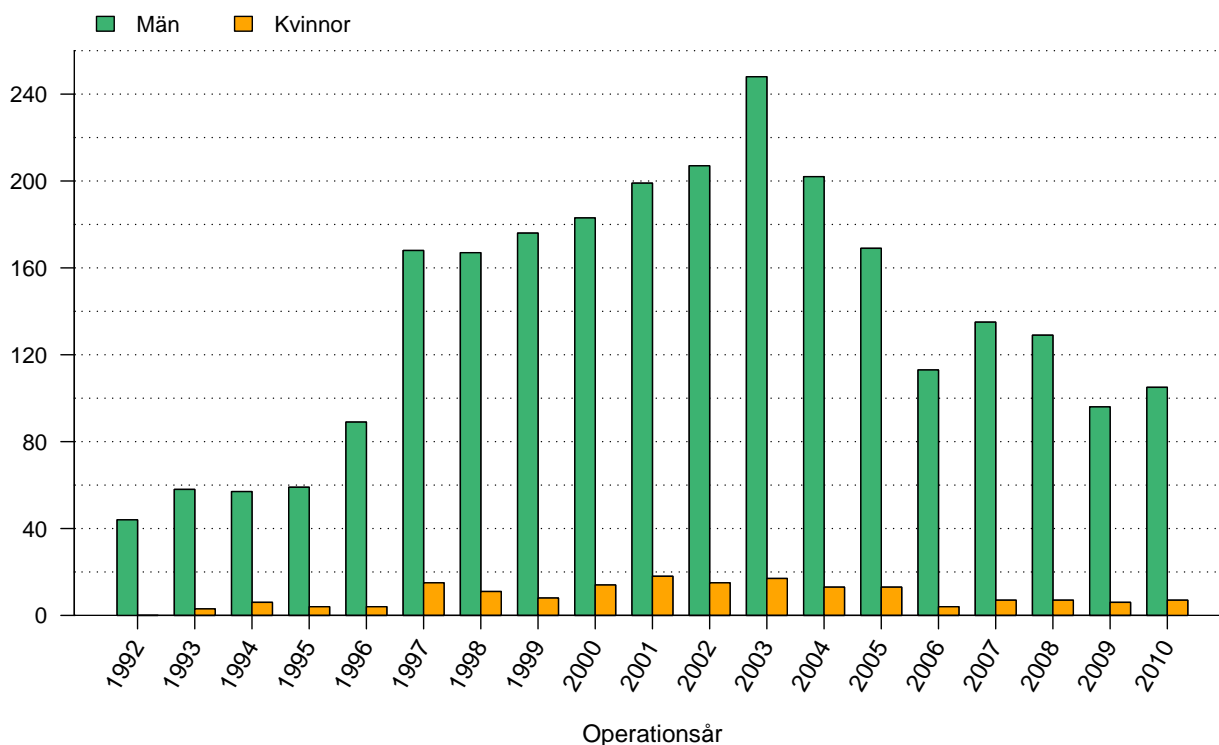
## Tabeller

1	Antal registrerade bräckoperationer . . . . .	1
2	Väntetid mellan remiss och operation . . . . .	2
3	Genomsnittsålder vid operation män . . . . .	3
4	Genomsnittsålder vid operation kvinnor . . . . .	4
5	Andelen kvinnliga patienter . . . . .	5
6	Andel bilaterala operationer . . . . .	6
7	Andel akutopererade bräck . . . . .	7
8	Anestesimetod män . . . . .	9
9	Anestesimetod kvinnor . . . . .	9
10	Operationsmetod män . . . . .	13
11	Operationsmetod kvinnor . . . . .	13
12	Suturmaterial män . . . . .	16
13	Suturmaterial kvinnor . . . . .	16
14	Andel operationstillfällen i dagkirurgi . . . . .	17
15	Antal registrerade bräck . . . . .	18
16	Bräckanatomi män . . . . .	20
17	Bräckanatomi kvinnor . . . . .	20
18	Risk för omoperation jämfört med övriga sjukhus . . . . .	21

## Figurer

1	Antal registrerade bräckoperationer . . . . .	1
2	Väntetid mellan remiss och bräckoperation . . . . .	2
3	Åldersfördelning män . . . . .	3
4	Åldersfördelning kvinnor . . . . .	4
5	Andelen kvinnliga patienter . . . . .	5
6	Andelen bilaterala operationer . . . . .	6
7	Andelen akutopererade bräck . . . . .	7
8	Anestesimetod . . . . .	8
9	Operationsmetod . . . . .	10
10	Operationsmetod män . . . . .	11
11	Operationsmetod kvinnor . . . . .	12
12	Suturmaterial män . . . . .	14
13	Suturmaterial kvinnor . . . . .	15
14	Andelen operationstillfällen i dagkirurgi . . . . .	17
15	Antal registrerade bräck . . . . .	18
16	Bräckanatomi . . . . .	19
17	Risk för omoperation . . . . .	21

## Antal registrerade bräckoperationer 1992 - 2010



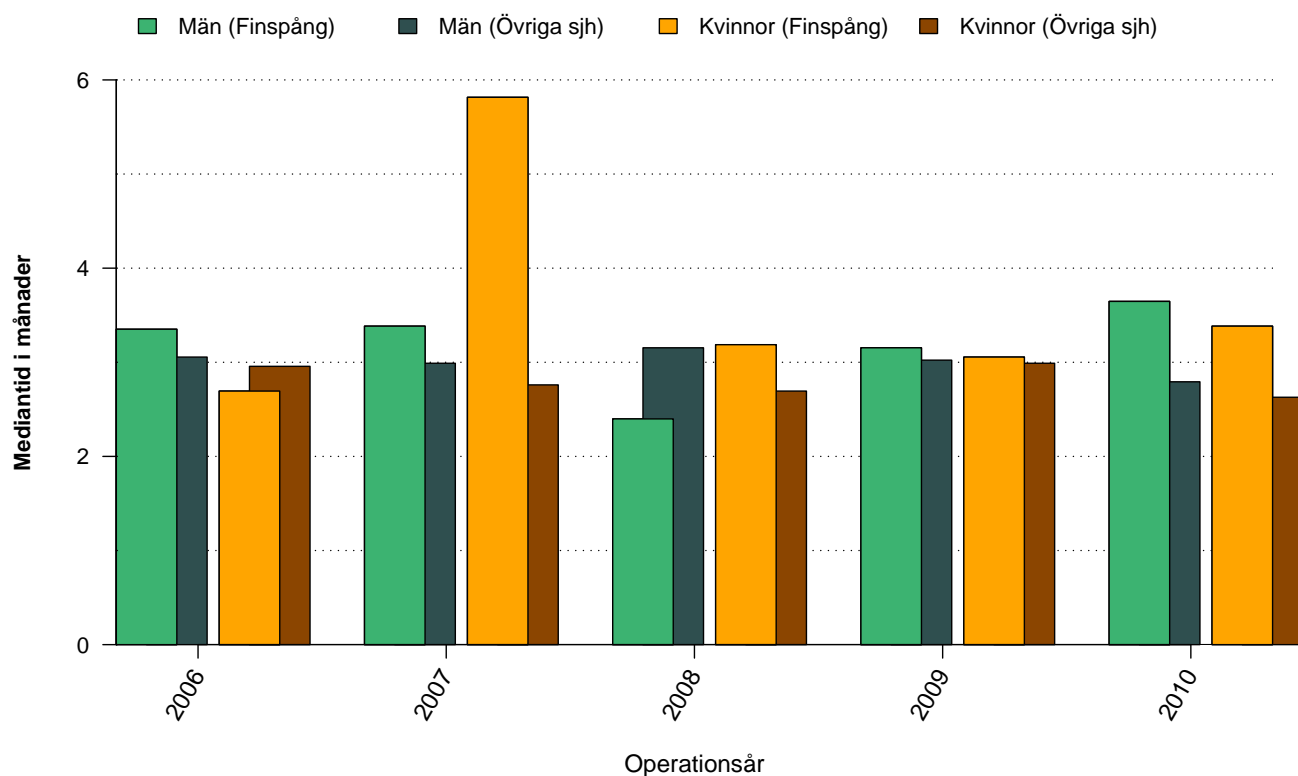
Figur 1: Antal bräckoperationer vid Närsjukvården i Finspång uppdelat på år och kön

Tabell 1: Antal bräckoperationer vid Närsjukvården i Finspång uppdelat på år och kön

	1992	1993	1994	1995	1996	1997	1998	1999	2000	2001	2002
Män	44	58	57	59	89	168	167	176	183	199	207
Kvinnor	0	3	6	4	4	15	11	8	14	18	15
Totalt	44	61	63	63	93	183	178	184	197	217	222

	2003	2004	2005	2006	2007	2008	2009	2010	Totalt
Män	248	202	169	113	135	129	96	105	2604
Kvinnor	17	13	13	4	7	7	6	7	172
Totalt	265	215	182	117	142	136	102	112	2776

## Väntetid mellan remiss och bräckoperation

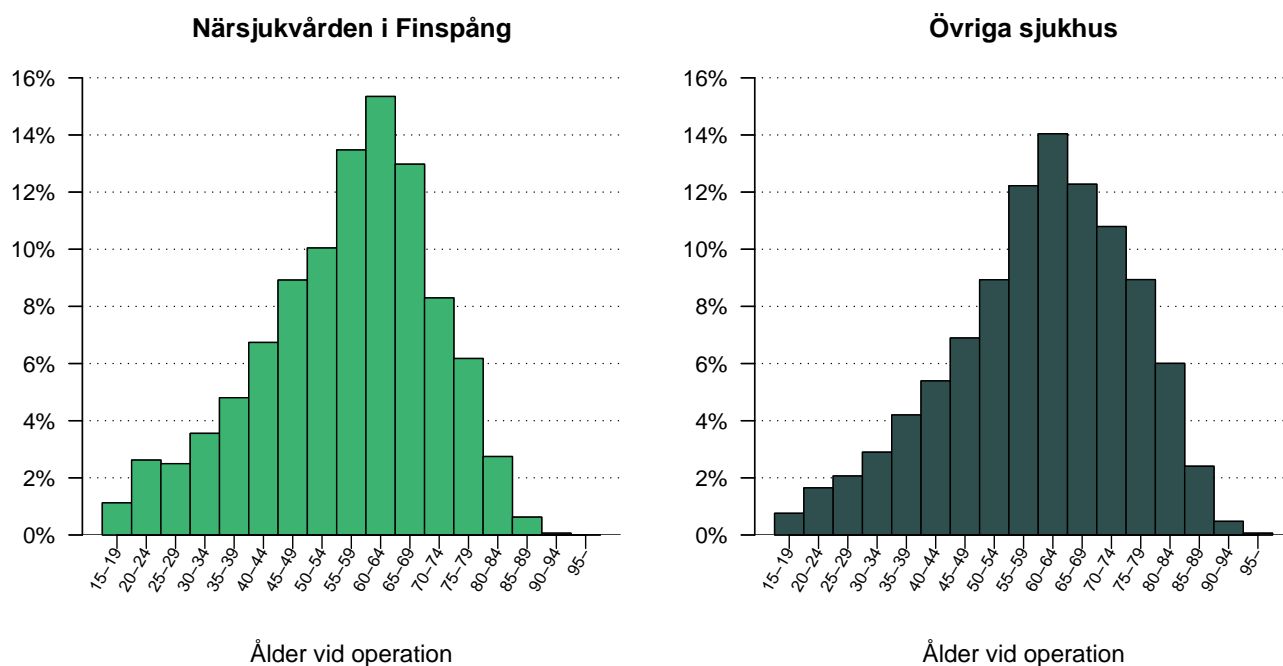


Figur 2: Väntetid (i månader) mellan remiss och bräckoperation för Närsjukvården i Finspång och Övriga sjukhus, de senaste fem åren, uppdelat på män respektive kvinnor.

Tabell 2: Väntetid (i månader) mellan remiss och bräckoperation för Närsjukvården i Finspång och Övriga sjukhus, de senaste fem åren, uppdelat på män respektive kvinnor

månader	2006	2007	2008	2009	2010	Totalt
<b>Finspång</b>						
Män	3.4	3.4	2.4	3.2	3.6	3.3
Kvinnor	2.7	5.8	3.2	3.1	3.4	3.4
Totalt	3.4	3.5	2.5	3.2	3.6	3.3
<b>Övriga sjh</b>						
Män	3.1	3.0	3.2	3.0	2.8	3.0
Kvinnor	3.0	2.8	2.7	3.0	2.6	2.8
Totalt	3.1	3.0	3.1	3.0	2.8	3.0

## Operationsålder, män opererade 2001 - 2010

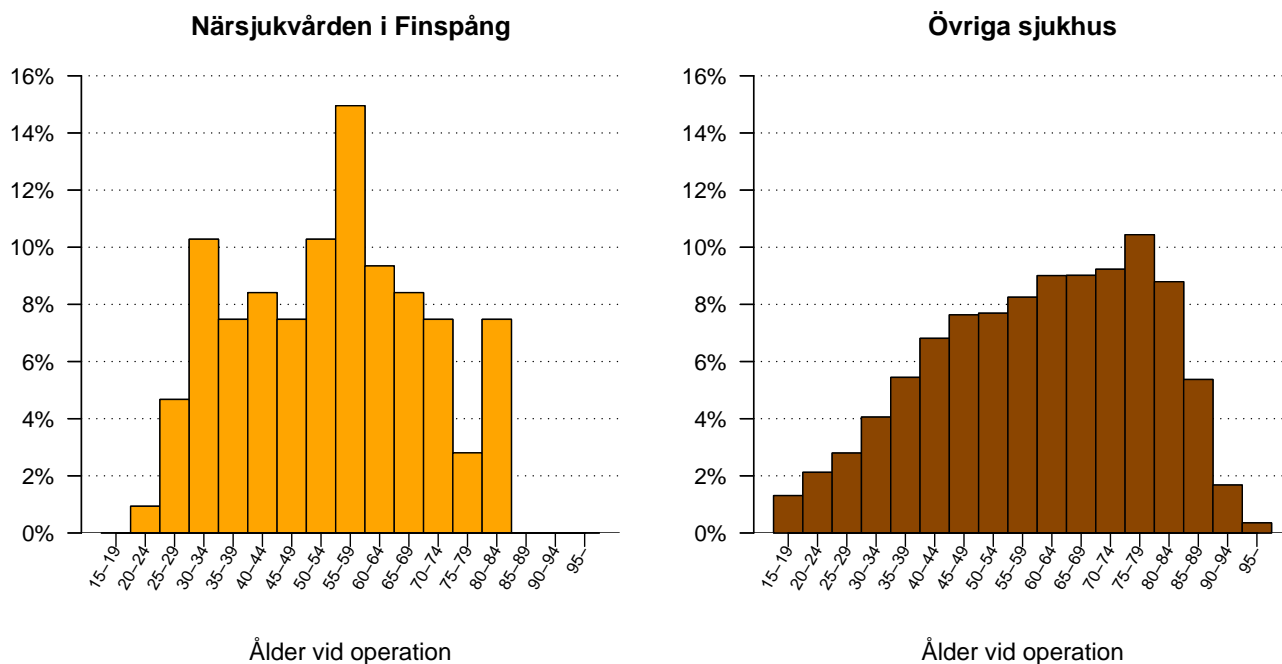


Figur 3: Åldersfördelning för män opererade under perioden 2001 - 2010, vid Närsjukvården i Finspång respektive Övriga sjukhus.

Tabell 3: Åldersfördelning för män opererade under de senaste tio åren vid Närsjukvården i Finspång respektive Övriga sjukhus

ålder	2001	2002	2003	2004	2005	2006	2007	2008	2009	2010	Totalt
<b>Finspång</b>											
medel	57.1	55.3	57.0	56.5	54.9	57.2	58.0	54.3	57.7	60.0	56.6
median	58	57	58	59	57	60	61	58	60	63	59
<b>Övriga sjh</b>											
medel	59.2	59.2	59.7	60.1	60.3	60.4	60.4	60.8	61.0	61.1	60.2
median	60	60	61	61	62	62	62	62	63	63	62

## Operationsålder, kvinnor opererade 2001 - 2010

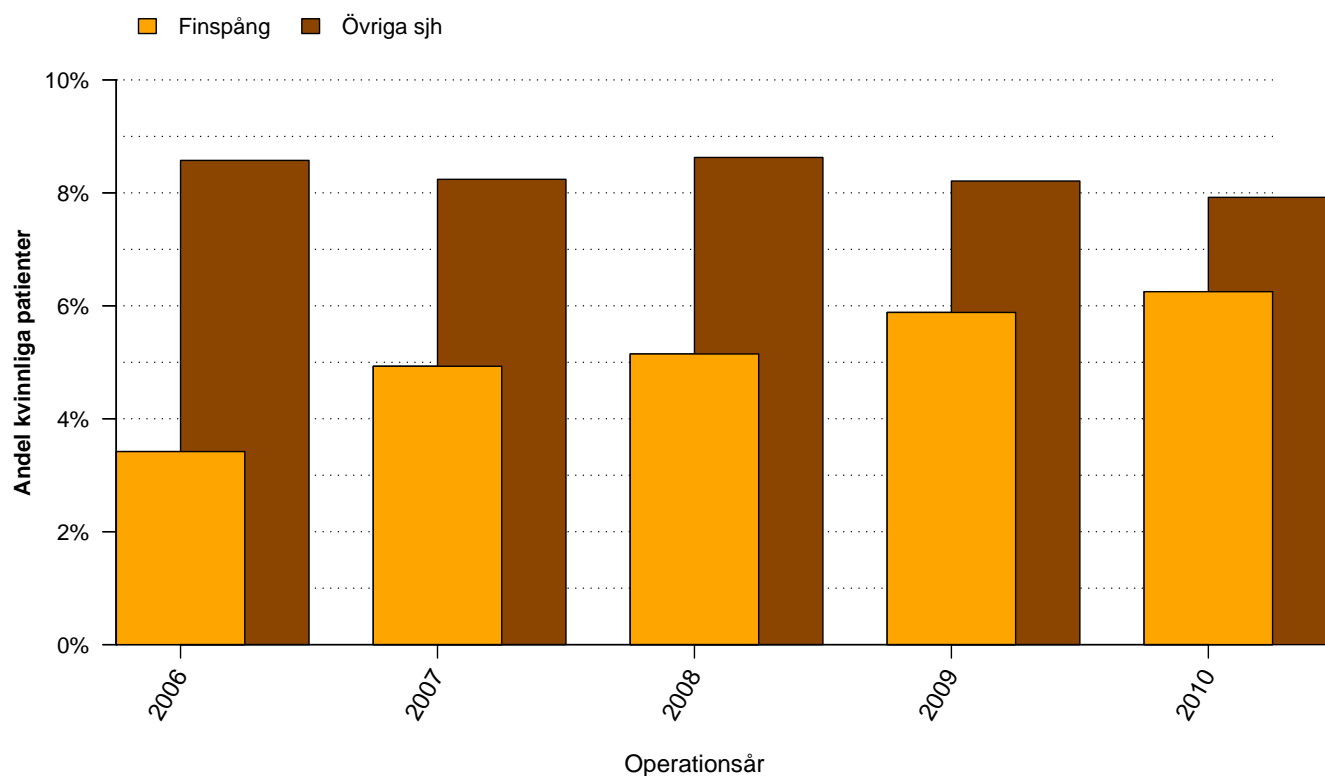


Figur 4: Åldersfördelning för kvinnor opererade under perioden 2001 - 2010, vid Närsjukvården i Finspång respektive Övriga sjukhus.

Tabell 4: Åldersfördelning för kvinnor opererade under de senaste tio åren vid Närsjukvården i Finspång respektive Övriga sjukhus

ålder	2001	2002	2003	2004	2005	2006	2007	2008	2009	2010	Totalt
<b>Finspång</b>											
medel	50.8	55.4	49.7	58.0	55.2	66.5	46.1	56.5	62.5	49.5	53.9
median	52	56	51	65	49	70	45	61	64	42	55
<b>Övriga sjh</b>											
medel	59.7	60.3	59.5	60.4	60.1	60.5	60.2	61.1	61.2	61.6	60.5
median	59	62	60	61	61	62	62	63	64	65	62

## Andel bräckoperationer som utförts på kvinnor



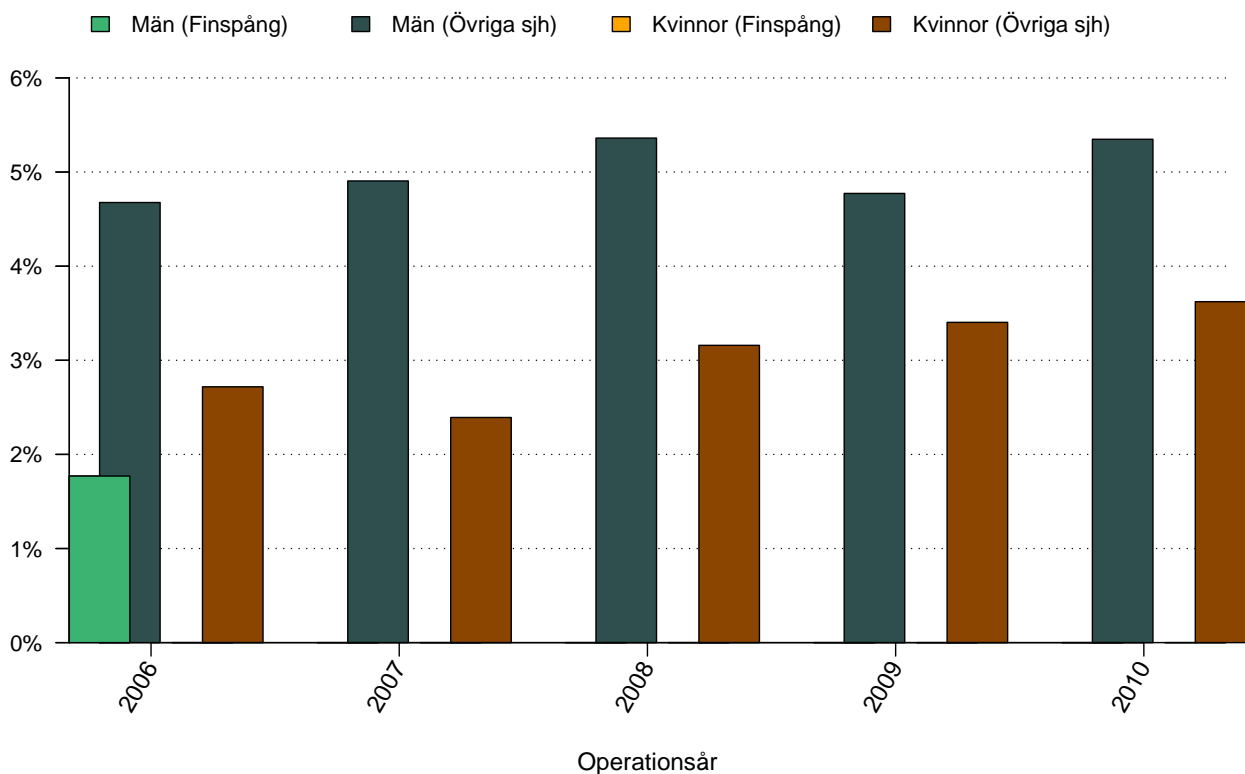
Figur 5: Andelen kvinnliga patienter, de senaste fem åren, vid Närsjukvården i Finspång respektive Övriga sjukhus.

Tabell 5: Andelen kvinnliga patienter, de senaste fem åren, vid Närsjukvården i Finspång respektive Övriga sjukhus

%	2006	2007	2008	2009	2010	Totalt
Finspång	3.4	4.9	5.1	5.9	6.2	5.1
Övriga sjh	8.6	8.2	8.6	8.2	7.9	8.3



## Andel bilaterala bräckoperationer

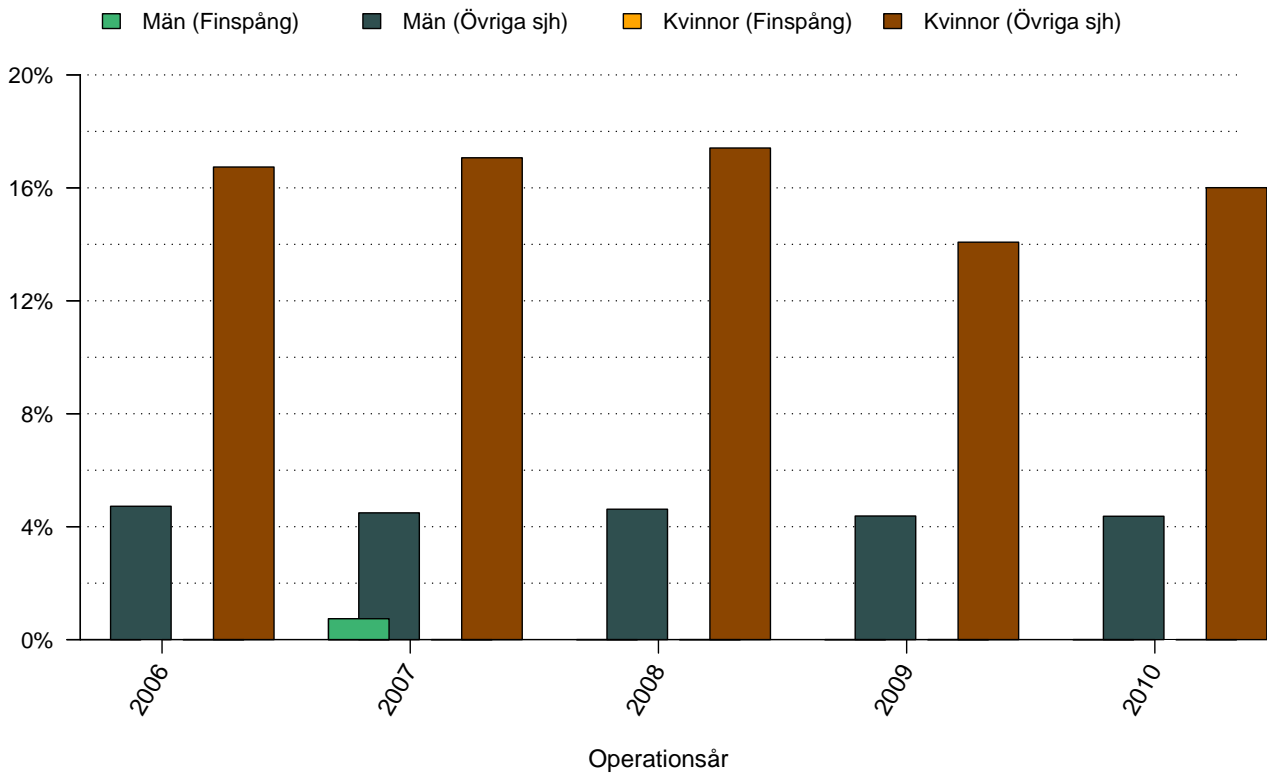


Figur 6: Andelen bilaterala bräckoperationer, de senaste fem åren, vid Närsvården i Finspång respektive Övriga sjukhus, uppdelat på kön.

Tabell 6: Andelen bilaterala bräckoperationer, de senaste fem åren, vid Närsvården i Finspång respektive Övriga sjukhus, uppdelat på kön

%	2006	2007	2008	2009	2010	Totalt
<b>Finspång</b>						
Män	1.8	0.0	0.0	0.0	0.0	0.3
Kvinnor	0.0	0.0	0.0	0.0	0.0	0.0
Totalt	1.7	0.0	0.0	0.0	0.0	0.3
<b>Övriga sjh</b>						
Män	4.7	4.9	5.4	4.8	5.3	5.0
Kvinnor	2.7	2.4	3.2	3.4	3.6	3.0
Totalt	4.5	4.7	5.2	4.7	5.2	4.8

## Andel akutopererade bråck

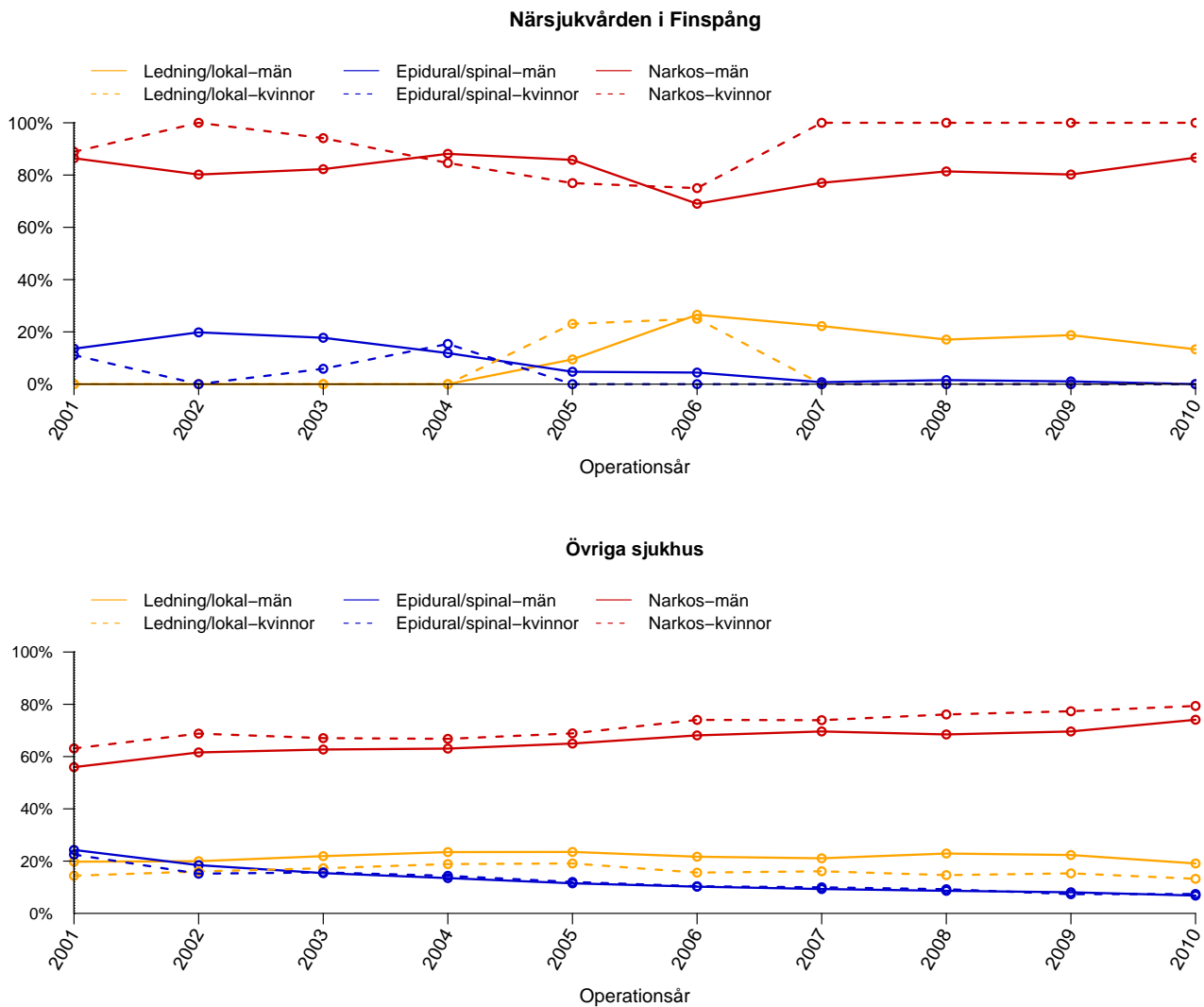


Figur 7: Andelen akutopererade bråck, de senaste fem åren, vid Närsjukvården i Finspång respektive Övriga sjukhus, uppdelat på kön.

Tabell 7: Andelen akutopererade bråck, de senaste fem åren, vid Närsjukvården i Finspång respektive Övriga sjukhus, uppdelat på kön

%	2006	2007	2008	2009	2010	Totalt
<b>Finspång</b>						
Män	0.0	0.7	0.0	0.0	0.0	0.2
Kvinnor	0.0	0.0	0.0	0.0	0.0	0.0
Totalt	0.0	0.7	0.0	0.0	0.0	0.2
<b>Övriga sjh</b>						
Män	4.7	4.5	4.6	4.4	4.4	4.5
Kvinnor	16.7	17.1	17.4	14.1	16.0	16.3
Totalt	5.8	5.5	5.7	5.2	5.3	5.5

## Anestesimetod använd vid operationstillfället



Figur 8: Anestesimetod vid bräckoperation under perioden 2001 - 2010 för män respektive kvinnor.

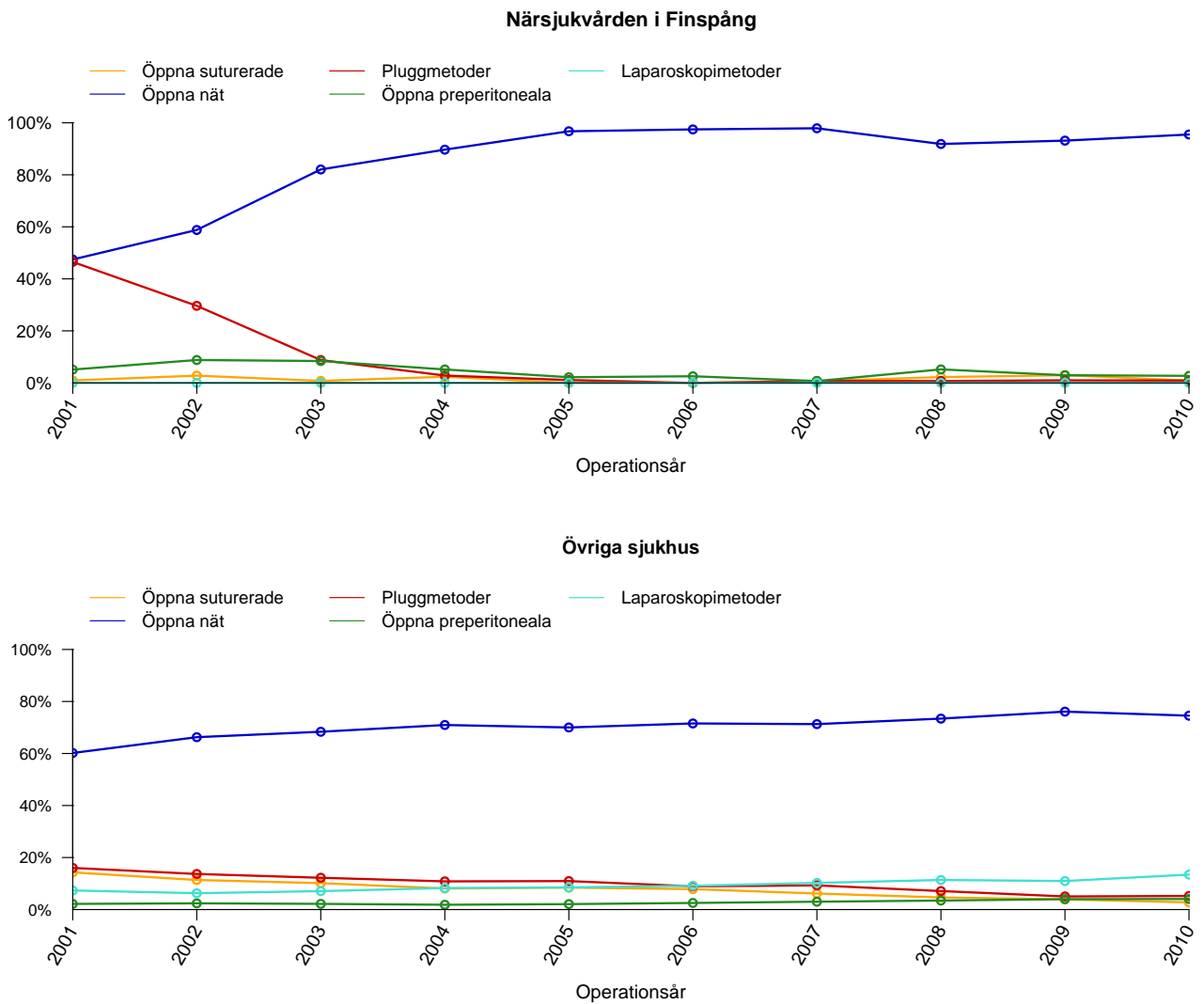
Tabell 8: Anestesimetod vid bräckoperation under perioden 2001 - 2010 för män vid Närsjukvården i Finspång och Övriga sjukhus

Män (%)	2001	2002	2003	2004	2005	2006	2007	2008	2009	2010	Total
<b>Närsjukvården i Finspång</b>											
Lednings/lokal	0.0	0.0	0.0	0.0	9.5	26.5	22.2	17.1	18.8	13.3	8.1
Epidural/spinal	13.6	19.8	17.7	11.9	4.7	4.4	0.7	1.6	1.0	0.0	9.5
Narkos	86.4	80.2	82.3	88.1	85.8	69.0	77.0	81.4	80.2	86.7	82.3
<b>Övriga sjukhus</b>											
Lednings/lokal	19.8	20.0	21.9	23.4	23.5	21.7	21.1	22.9	22.3	19.1	21.6
Epidural/spinal	24.3	18.4	15.4	13.5	11.5	10.2	9.3	8.6	8.1	6.8	12.4
Narkos	55.9	61.6	62.7	63.0	65.0	68.1	69.6	68.5	69.6	74.1	66.0

Tabell 9: Anestesimetod vid bräckoperation under perioden 2001 - 2010 för kvinnor vid Närsjukvården i Finspång och Övriga sjukhus

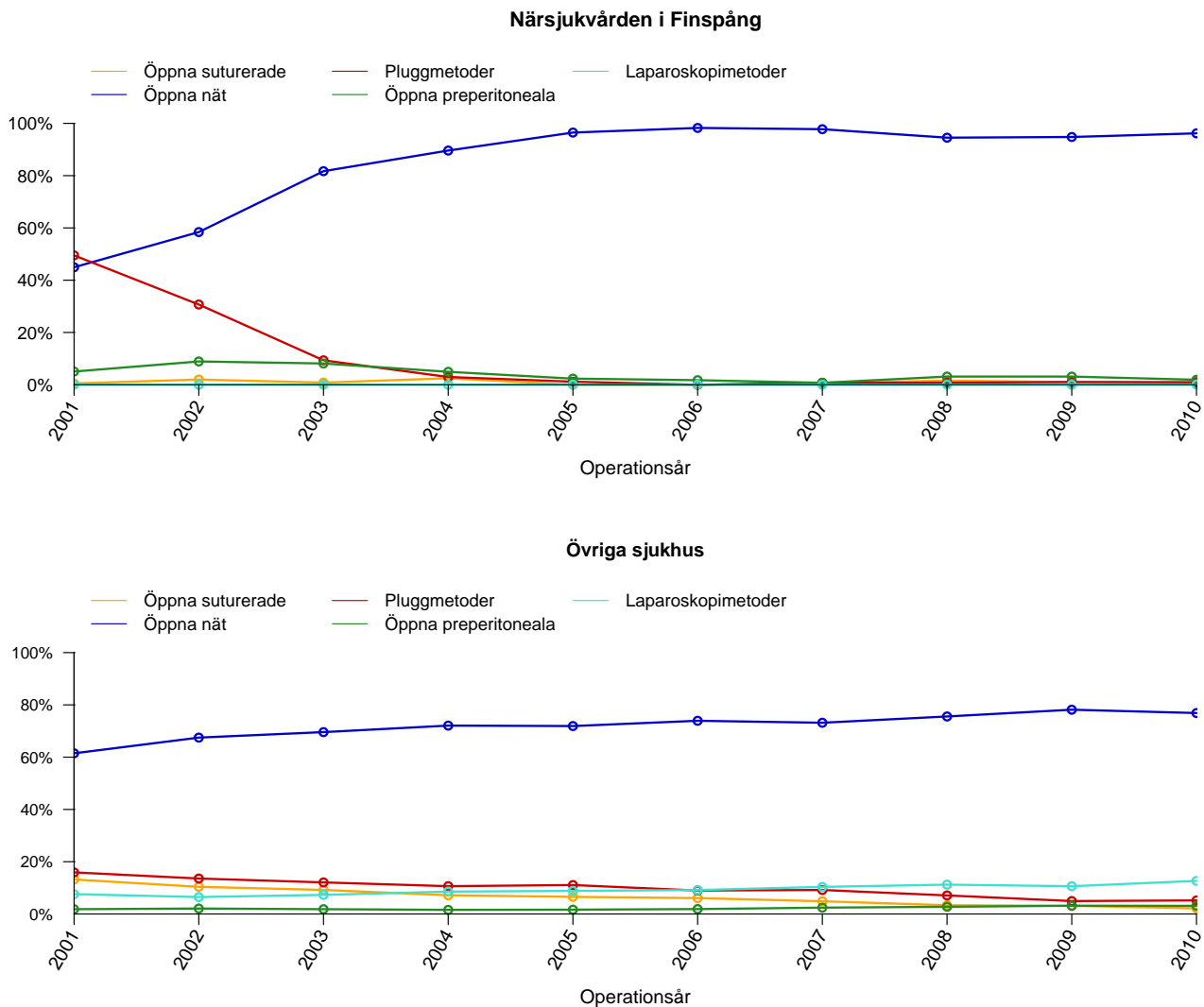
Kvinnor (%)	2001	2002	2003	2004	2005	2006	2007	2008	2009	2010	Total
<b>Närsjukvården i Finspång</b>											
Lednings/lokal	0.0	0.0	0.0	0.0	23.1	25.0	0.0	0.0	0.0	0.0	3.7
Epidural/spinal	11.1	0.0	5.9	15.4	0.0	0.0	0.0	0.0	0.0	0.0	4.7
Narkos	88.9	100.0	94.1	84.6	76.9	75.0	100.0	100.0	100.0	100.0	91.6
<b>Övriga sjukhus</b>											
Lednings/lokal	14.4	16.0	17.3	18.9	19.1	15.6	16.1	14.6	15.3	13.2	16.1
Epidural/spinal	22.5	15.2	15.7	14.4	12.0	10.4	10.0	9.2	7.3	7.4	12.1
Narkos	63.1	68.8	67.1	66.8	68.9	74.0	73.9	76.1	77.3	79.4	71.8

## Operationsmetod vid operation av bråcket - totalt



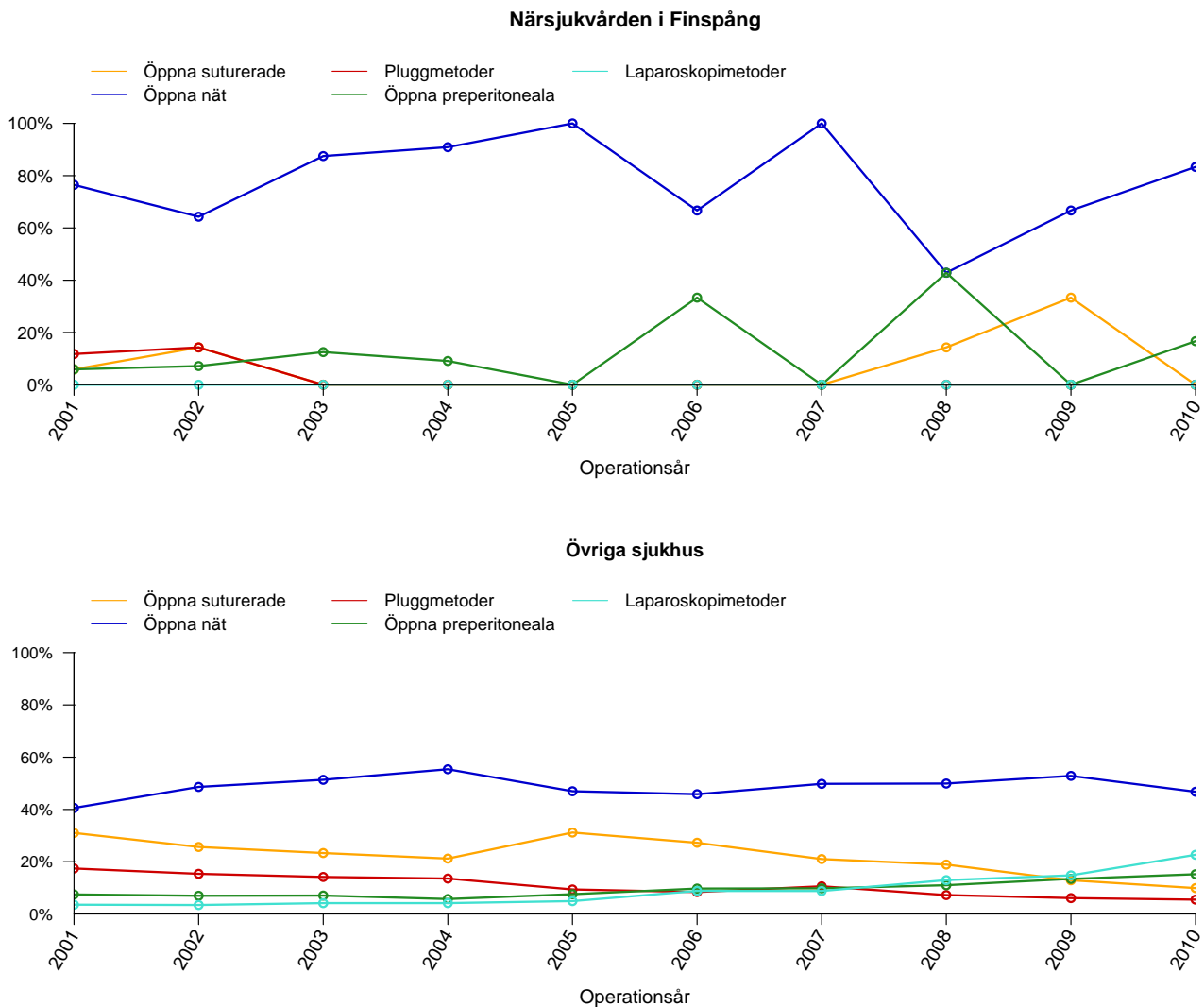
Figur 9: Operationsmetod använd vid bräckoperation vid Närsjukvården i Finspång och Övriga sjukhus.

## Operationsmetod vid operation av bråcket - män



Figur 10: Operationsmetod använd vid bräckoperation av män vid Närsjukvården i Finspång och Övriga sjukhus.

## Operationsmetod vid operation av bråcket - kvinnor



Figur 11: Operationsmetod använd vid bräckoperation av kvinnor vid Närsjukvården i Finspång och Övriga sjukhus.

Tabell 10: Operationsmetod använd vid bräckoperation av män vid Närsjukvården i Finspång och Övriga sjukhus

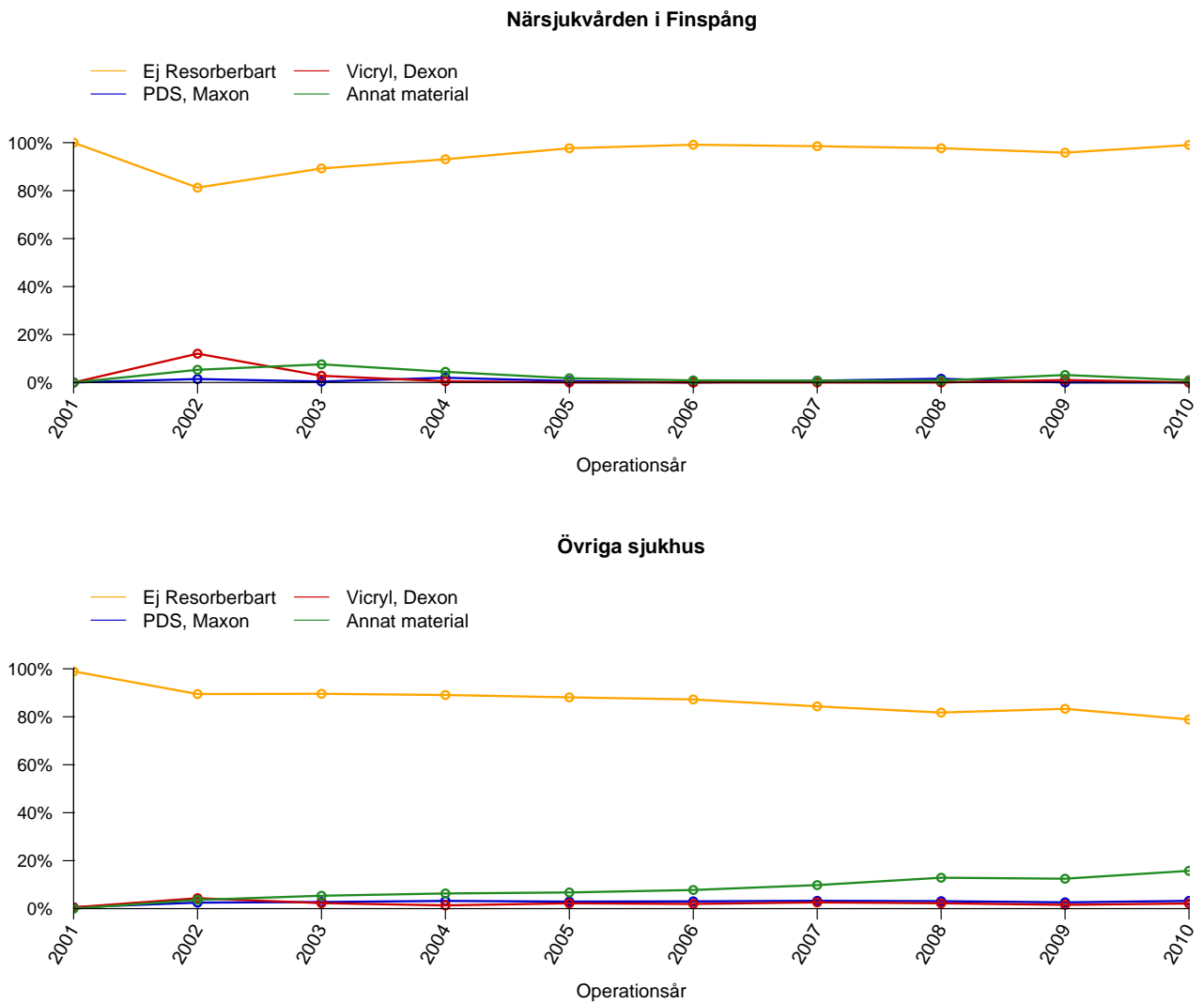
Män (%)	2001	2002	2003	2004	2005	2006	2007	2008	2009	2010	Totalt
<b>Närsjukvården i Finspång</b>											
Öppna suturerade	0.5	2.0	0.8	2.5	0.0	0.0	0.7	1.6	1.0	1.0	1.1
Öppna nät	44.9	58.4	81.7	89.6	96.5	98.3	97.8	94.5	94.8	96.2	82.1
Pluggmetoder	49.5	30.7	9.3	3.0	1.2	0.0	0.7	0.8	1.0	1.0	12.2
Öppna preperitoneala	5.1	8.9	8.1	5.0	2.3	1.7	0.7	3.1	3.1	1.9	4.6
Laparoskopimetoder	0.0	0.0	0.0	0.0	0.0	0.0	0.0	0.0	0.0	0.0	0.0
<b>Övriga sjukhus</b>											
Öppna suturerade	13.2	10.4	9.2	7.2	6.5	6.1	4.9	3.3	3.1	2.1	6.4
Öppna nät	61.5	67.5	69.6	72.1	71.9	73.9	73.2	75.6	78.2	76.9	72.3
Pluggmetoder	15.9	13.6	12.1	10.6	11.1	9.0	9.2	7.1	4.9	5.2	9.7
Öppna preperitoneala	1.8	2.1	1.8	1.6	1.6	1.9	2.4	2.8	3.2	3.1	2.2
Laparoskopimetoder	7.6	6.5	7.3	8.6	8.8	9.2	10.4	11.2	10.6	12.7	9.3

Tabell 11: Operationsmetod använd vid bräckoperation av kvinnor vid Närsjukvården i Finspång och Övriga sjukhus

Kvinnor (%)	2001	2002	2003	2004	2005	2006	2007	2008	2009	2010	Totalt
<b>Närsjukvården i Finspång</b>											
Öppna suturerade	5.9	14.3	0.0	0.0	0.0	0.0	0.0	14.3	33.3	0.0	6.0
Öppna nät	76.5	64.3	87.5	90.9	100.0	66.7	100.0	42.9	66.7	83.3	80.0
Pluggmetoder	11.8	14.3	0.0	0.0	0.0	0.0	0.0	0.0	0.0	0.0	4.0
Öppna preperitoneala	5.9	7.1	12.5	9.1	0.0	33.3	0.0	42.9	0.0	16.7	10.0
Laparoskopimetoder	0.0	0.0	0.0	0.0	0.0	0.0	0.0	0.0	0.0	0.0	0.0
<b>Övriga sjukhus</b>											
Öppna suturerade	31.0	25.6	23.3	21.2	31.2	27.3	21.0	18.9	12.9	9.9	21.8
Öppna nät	40.6	48.6	51.3	55.4	47.0	45.8	49.8	49.9	52.8	46.8	49.0
Pluggmetoder	17.4	15.4	14.2	13.5	9.4	8.4	10.6	7.2	6.1	5.5	10.2
Öppna preperitoneala	7.5	7.0	7.0	5.7	7.6	9.7	9.8	11.0	13.4	15.2	9.7
Laparoskopimetoder	3.5	3.4	4.1	4.1	4.9	8.8	8.8	13.0	14.8	22.6	9.4

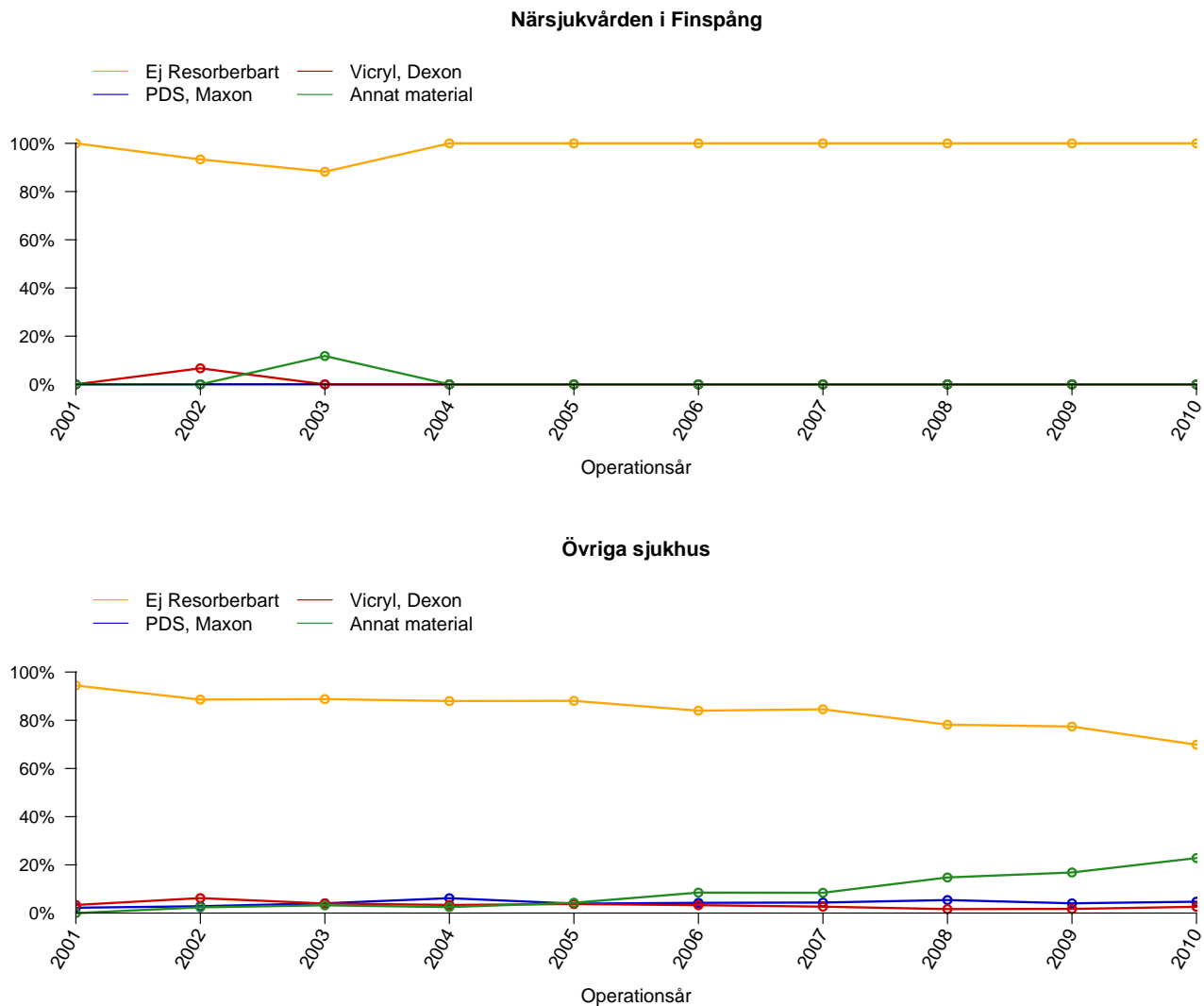


## Huvudsakligt suturmaterial vid operation av bråcket - män



Figur 12: Huvudsakligt suturmaterial använt vid bräckoperation av män vid Närsjukvården i Finspång och Övriga sjukhus.

## Huvudsakligt suturmaterial vid operation av bröstet - kvinnor



Figur 13: Huvudsakligt suturmaterial använt vid bröstoperation av kvinnor vid Närsjukvården i Finspång och Övriga sjukhus.

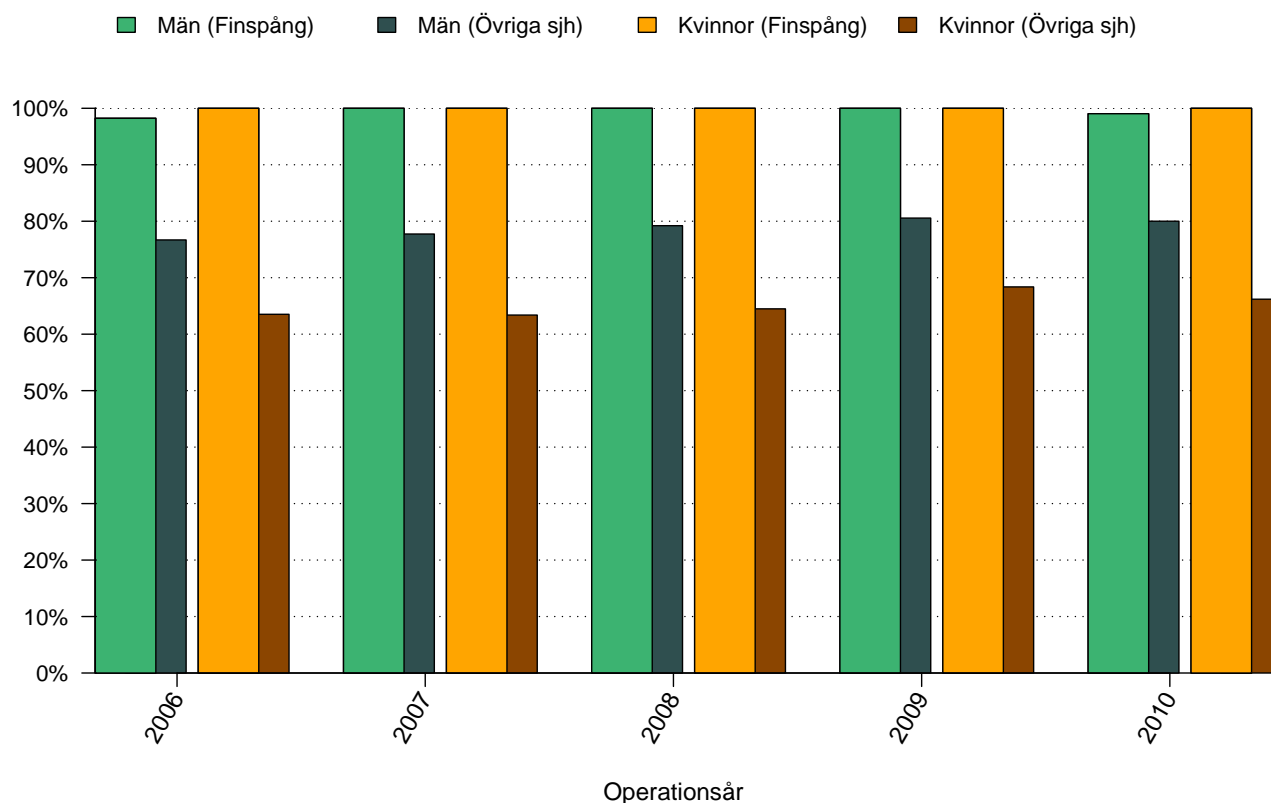
Tabell 12: Huvudsakligt suturmaterial använt vid bräckoperation av män vid Närsjukvården i Finspång och Övriga sjukhus

Män (%)	2001	2002	2003	2004	2005	2006	2007	2008	2009	2010	Totalt
<b>Närsjukvården i Finspång</b>											
Ej resorberbart	100.0	81.2	89.2	93.1	97.7	99.1	98.5	97.7	95.8	99.0	94.1
PDS, Maxon	0.0	1.4	0.4	2.0	0.6	0.0	0.7	1.6	0.0	0.0	0.7
Vicryl, Dexon	0.0	12.0	2.8	0.5	0.0	0.0	0.0	0.0	1.0	0.0	2.1
Annat material	0.0	5.3	7.6	4.5	1.8	0.9	0.7	0.8	3.1	1.0	3.0
<b>Övriga sjukhus</b>											
Ej resorberbart	98.9	89.5	89.6	89.1	88.1	87.2	84.3	81.8	83.3	78.9	86.8
PDS, Maxon	0.5	2.5	2.8	3.2	2.9	3.0	3.3	3.1	2.6	3.2	2.8
Vicryl, Dexon	0.5	4.4	2.3	1.4	2.2	2.0	2.6	2.2	1.6	2.1	2.1
Annat material	0.0	3.7	5.4	6.3	6.7	7.8	9.8	12.9	12.5	15.8	8.2

Tabell 13: Huvudsakligt suturmaterial använt vid bräckoperation av kvinnor vid Närsjukvården i Finspång och Övriga sjukhus

Kvinnor (%)	2001	2002	2003	2004	2005	2006	2007	2008	2009	2010	Totalt
<b>Närsjukvården i Finspång</b>											
Ej resorberbart	100.0	93.3	88.2	100.0	100.0	100.0	100.0	100.0	100.0	100.0	97.2
PDS, Maxon	0.0	0.0	0.0	0.0	0.0	0.0	0.0	0.0	0.0	0.0	0.0
Vicryl, Dexon	0.0	6.7	0.0	0.0	0.0	0.0	0.0	0.0	0.0	0.0	0.9
Annat material	0.0	0.0	11.8	0.0	0.0	0.0	0.0	0.0	0.0	0.0	1.9
<b>Övriga sjukhus</b>											
Ej resorberbart	94.4	88.6	88.8	88.0	88.1	84.0	84.6	78.2	77.4	69.9	83.8
PDS, Maxon	2.2	2.8	4.0	6.2	3.9	4.2	4.4	5.4	4.0	4.7	4.3
Vicryl, Dexon	3.4	6.2	4.0	3.4	3.8	3.3	2.7	1.7	1.7	2.6	3.2
Annat material	0.0	2.4	3.2	2.5	4.3	8.5	8.4	14.8	16.8	22.8	8.7

## Andel operationstillfällen utförda i dagkirurgi

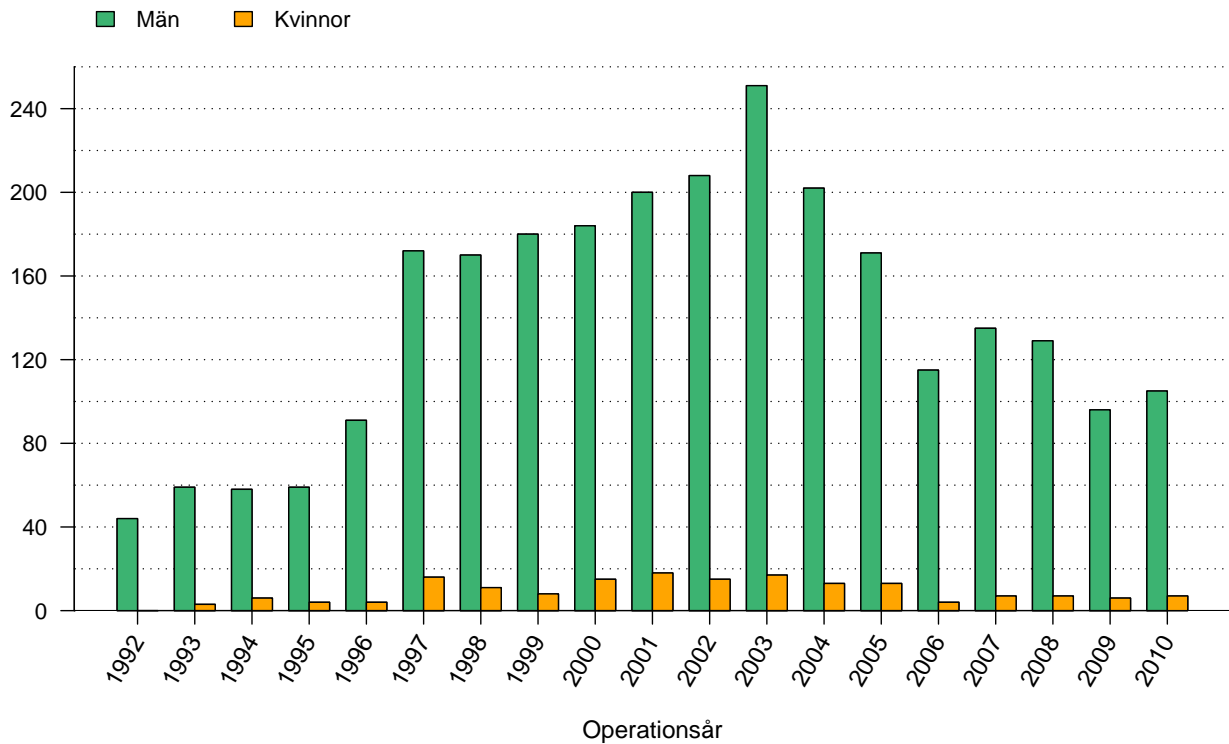


Figur 14: Andelen operationstillfällen i dagkirurgi, de senaste fem åren, vid Närsjukvården i Finspång och Övriga sjukhus, för män respektive kvinnor.

Tabell 14: Andelen operationstillfällen i dagkirurgi, de senaste fem åren, vid Närsjukvården i Finspång och Övriga sjukhus, för män respektive kvinnor

%	2006	2007	2008	2009	2010	Totalt
<b>Finspång</b>						
Män	98.2	100.0	100.0	100.0	99.0	99.5
Kvinnor	100.0	100.0	100.0	100.0	100.0	100.0
Totalt	98.3	100.0	100.0	100.0	99.1	99.5
<b>Övriga sjh</b>						
Män	76.7	77.7	79.2	80.6	80.0	78.8
Kvinnor	63.5	63.4	64.5	68.4	66.2	65.2
Totalt	75.6	76.6	77.9	79.6	78.9	77.7

## Antal registrerade bräck 1992- 2010



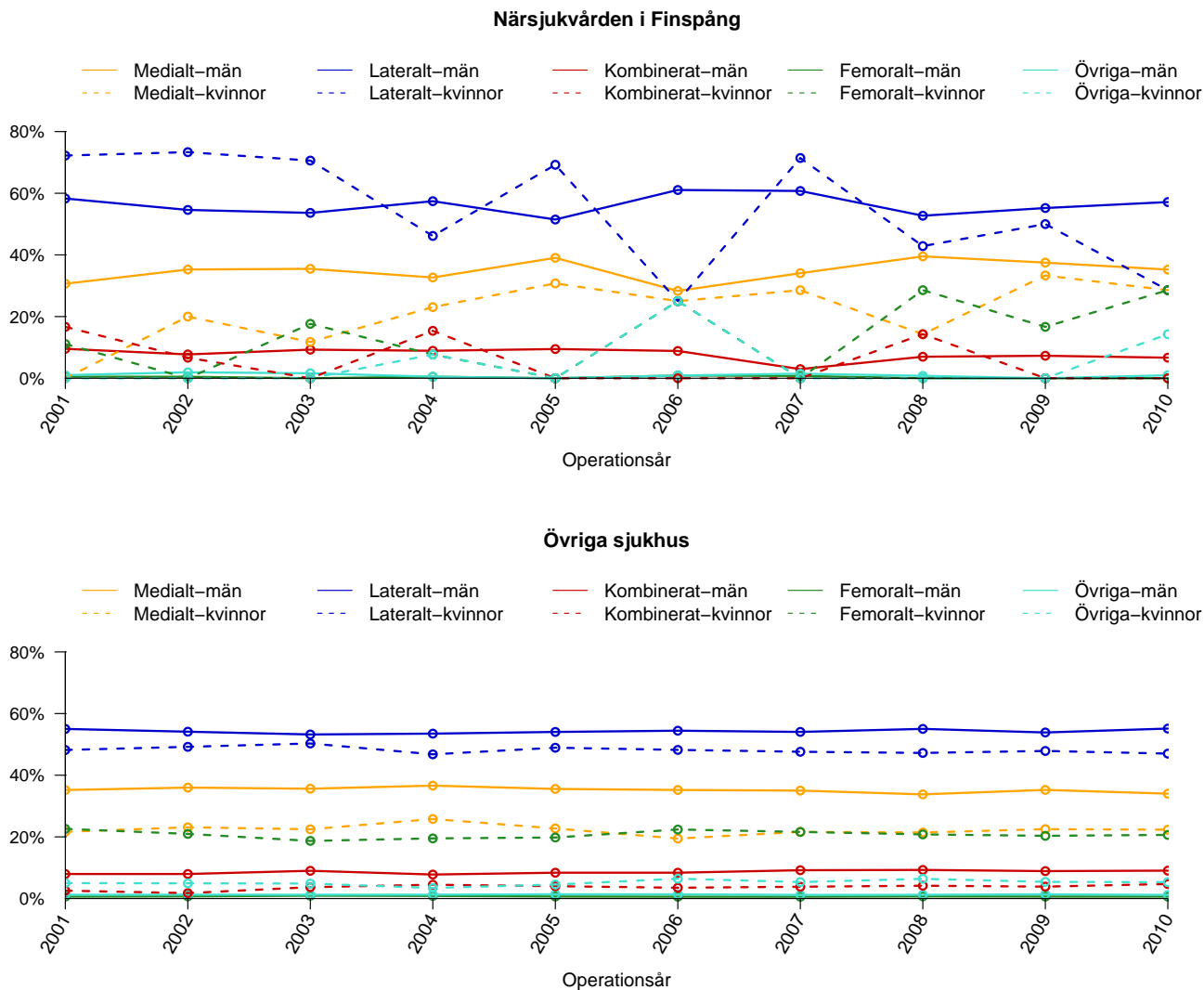
Figur 15: Antal bräck opererade vid Närsjukvården i Finspång uppdelat på år och kön

Tabell 15: Antal registrerade bräck vid Närsjukvården i Finspång uppdelat på år och kön

	1992	1993	1994	1995	1996	1997	1998	1999	2000	2001	2002
Män	44	58	57	59	89	168	167	176	183	199	207
Kvinnor	0	3	6	4	4	15	11	8	14	18	15
Totalt	44	61	63	63	93	183	178	184	197	217	222

	2003	2004	2005	2006	2007	2008	2009	2010	Totalt
Män	251	202	171	115	135	129	96	105	2629
Kvinnor	17	13	13	4	7	7	6	7	174
Totalt	268	215	184	119	142	136	102	112	2803

## Bräckanatomi vid operation av bråcket



Figur 16: Bräckanatomi för bräck opererade de senaste fem åren vid Närsjukvården i Finspång och Övriga sjukhus, för män respektive kvinnor.

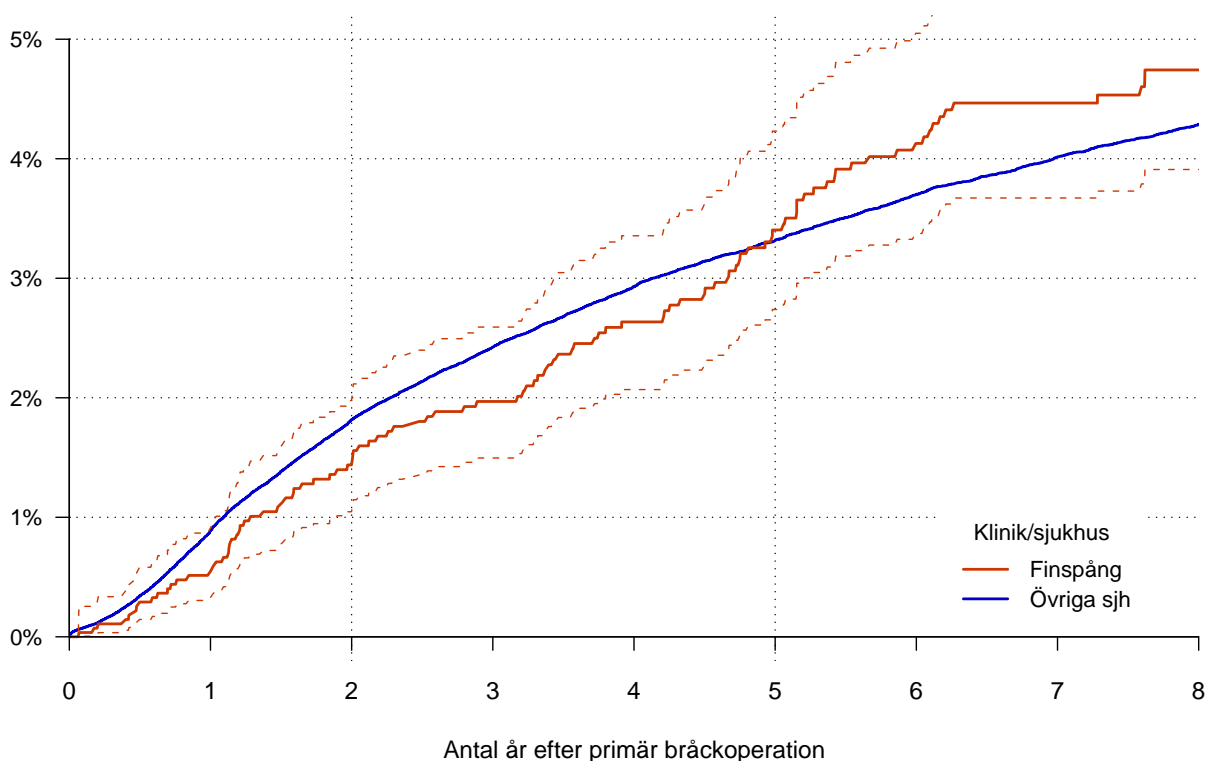
Tabell 16: Bräckanatomy för män bräckopererade de senaste fem åren vid Närsjukvården i Finspång och Övriga sjukhus

Män (%)	2001	2002	2003	2004	2005	2006	2007	2008	2009	2010	Totalt
<b>Närsjukvården i Finspång</b>											
Medialt	30.7	35.3	35.5	32.7	39.1	28.3	34.1	39.5	37.5	35.2	34.7
Lateralt	58.3	54.6	53.6	57.4	51.5	61.1	60.7	52.7	55.2	57.1	56.0
Kombinerat	9.5	7.7	9.3	8.9	9.5	8.8	3.0	7.0	7.3	6.7	8.0
Femoralt	0.5	0.5	0.0	0.5	0.0	0.9	0.7	0.0	0.0	0.0	0.3
Övriga	1.0	1.9	1.6	0.5	0.0	0.9	1.5	0.8	0.0	1.0	1.0
<b>Övriga sjukhus</b>											
Medialt	35.2	36.0	35.6	36.6	35.5	35.2	35.0	33.8	35.2	34.0	35.2
Lateralt	55.0	54.1	53.2	53.5	54.0	54.4	54.0	55.0	53.9	55.1	54.2
Kombinerat	8.0	8.0	9.0	7.8	8.4	8.4	9.2	9.3	8.9	9.1	8.6
Femoralt	0.6	0.7	0.9	0.8	0.7	0.6	0.6	0.7	0.6	0.6	0.7
Övriga	1.2	1.2	1.2	1.3	1.4	1.4	1.2	1.2	1.4	1.2	1.3

Tabell 17: Bräckanatomy för kvinnor bräckopererade de senaste fem åren vid Närsjukvården i Finspång och Övriga sjukhus

Kvinnor (%)	2001	2002	2003	2004	2005	2006	2007	2008	2009	2010	Totalt
<b>Närsjukvården i Finspång</b>											
Medialt	0.0	20.0	11.8	23.1	30.8	25.0	28.6	14.3	33.3	28.6	18.7
Lateralt	72.2	73.3	70.6	46.2	69.2	25.0	71.4	42.9	50.0	28.6	60.7
Kombinerat	16.7	6.7	0.0	15.4	0.0	0.0	0.0	14.3	0.0	0.0	6.5
Femoralt	11.1	0.0	17.6	7.7	0.0	25.0	0.0	28.6	16.7	28.6	11.2
Övriga	0.0	0.0	0.0	7.7	0.0	25.0	0.0	0.0	0.0	14.3	2.8
<b>Övriga sjukhus</b>											
Medialt	21.6	23.1	22.5	25.8	22.7	19.5	21.6	21.4	22.5	22.3	22.3
Lateralt	48.2	49.2	50.3	46.8	48.9	48.2	47.6	47.2	47.9	47.0	48.1
Kombinerat	2.6	1.8	3.7	4.5	4.0	3.5	3.8	4.2	3.9	4.7	3.7
Femoralt	22.6	21.0	18.7	19.5	19.8	22.4	21.6	20.8	20.3	20.6	20.7
Övriga	5.0	4.9	4.9	3.4	4.5	6.4	5.3	6.4	5.4	5.3	5.2

## Hur stor är risken för omoperation (recidiv) i förhållande till tiden efter den primära bräckoperationen?



Figur 17: Hur stor är risken för omoperation (recidiv) i förhållande till tiden efter primär bräckoperation för Närsjukvården i Finspång jämfört med Övriga sjukhus, inklusive 95 % konfidensintervall.<sup>1</sup> Primära operationer utförda mellan åren 1992 och 2010.

Tabell 18: Relativ risk (HR) för omoperation (recidiv) av bräck opererade vid Närsjukvården i Finspång i förhållande till Övriga sjukhus

	N	Wald	SE	HR	p-värde	95% KI	
						nedre	övre
Övriga sjh	203862			1.000			
Finspång	2795	0.69	0.10	1.070	0.487	0.88	1.30

N =206657. Bräck opererade 1992-2010. Både primär- och recidivbräck. Uppföljningstid begränsad till 8år.

<sup>1</sup>Ifall kliniken deltagit i SBR mindre än 3 år saknas beräkning av risk för recidiv med konfidensintervall, istället visas andelen bräck som senare omopererats för recidiv för kliniken och övriga sjukhus. Detsamma gäller ifall kliniken har registrerat färre än 6 senare recidiv