

Svenskt Bräckregister

Nationellt kvalitetsregister för bräckkirurgi

**Klinikrapport för Nyköpings lasarett
jämfört med Övriga sjukhus**

Bräckoperationer utförda perioden 2001 - 2010

Registercentrum:

Pär Nordin

Registeransvarig

Kirurgkliniken, Östersunds sjukhus

831 83 Östersund, Tel: 063-15 30 00

Epost: par.nordin@jll.se

Hemsida: <https://sbr.norrnod.se>

Öppen hemsida: www.svensktbrackregister.se

Annika Enarsson

Registersekriterare

Kirurgkliniken, Östersunds sjukhus

831 83, Östersunds sjukhus, Tel: 063-15 30 00

Epost: annika.enarsson@jll.se

Fax: 063 - 15 44 02

Frågor om rapporten kan ställas till statistiker: Benjamin Häggqvist

benjamin.haggqvist@oc.umu.se, Tel: 090- 785 47 34

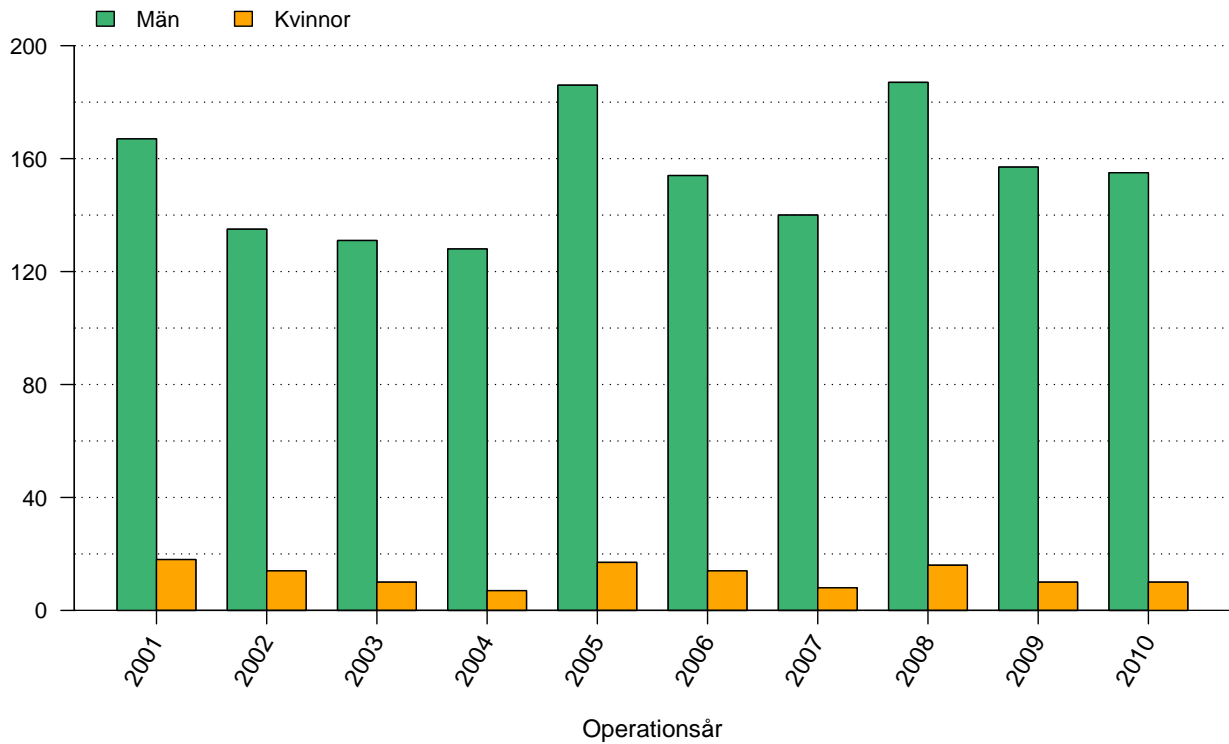
Tabeller

1	Antal registrerade bräckoperationer	1
2	Väntetid mellan remiss och operation	2
3	Genomsnittsålder vid operation män	3
4	Genomsnittsålder vid operation kvinnor	4
5	Andelen kvinnliga patienter	5
6	Andel bilaterala operationer	6
7	Andel akutopererade bräck	7
8	Anestesimetod män	9
9	Anestesimetod kvinnor	9
10	Operationsmetod män	13
11	Operationsmetod kvinnor	13
12	Suturmaterial män	16
13	Suturmaterial kvinnor	16
14	Andel operationstillfällen i dagkirurgi	17
15	Antal registrerade bräck	18
16	Bräckanatomi män	20
17	Bräckanatomi kvinnor	20
18	Risk för omoperation jämfört med övriga sjukhus	21

Figurer

1	Antal registrerade bräckoperationer	1
2	Väntetid mellan remiss och bräckoperation	2
3	Åldersfördelning män	3
4	Åldersfördelning kvinnor	4
5	Andelen kvinnliga patienter	5
6	Andelen bilaterala operationer	6
7	Andelen akutopererade bräck	7
8	Anestesimetod	8
9	Operationsmetod	10
10	Operationsmetod män	11
11	Operationsmetod kvinnor	12
12	Suturmaterial män	14
13	Suturmaterial kvinnor	15
14	Andelen operationstillfällen i dagkirurgi	17
15	Antal registrerade bräck	18
16	Bräckanatomi	19
17	Risk för omoperation	21

Antal registrerade bräckoperationer 2001 - 2010

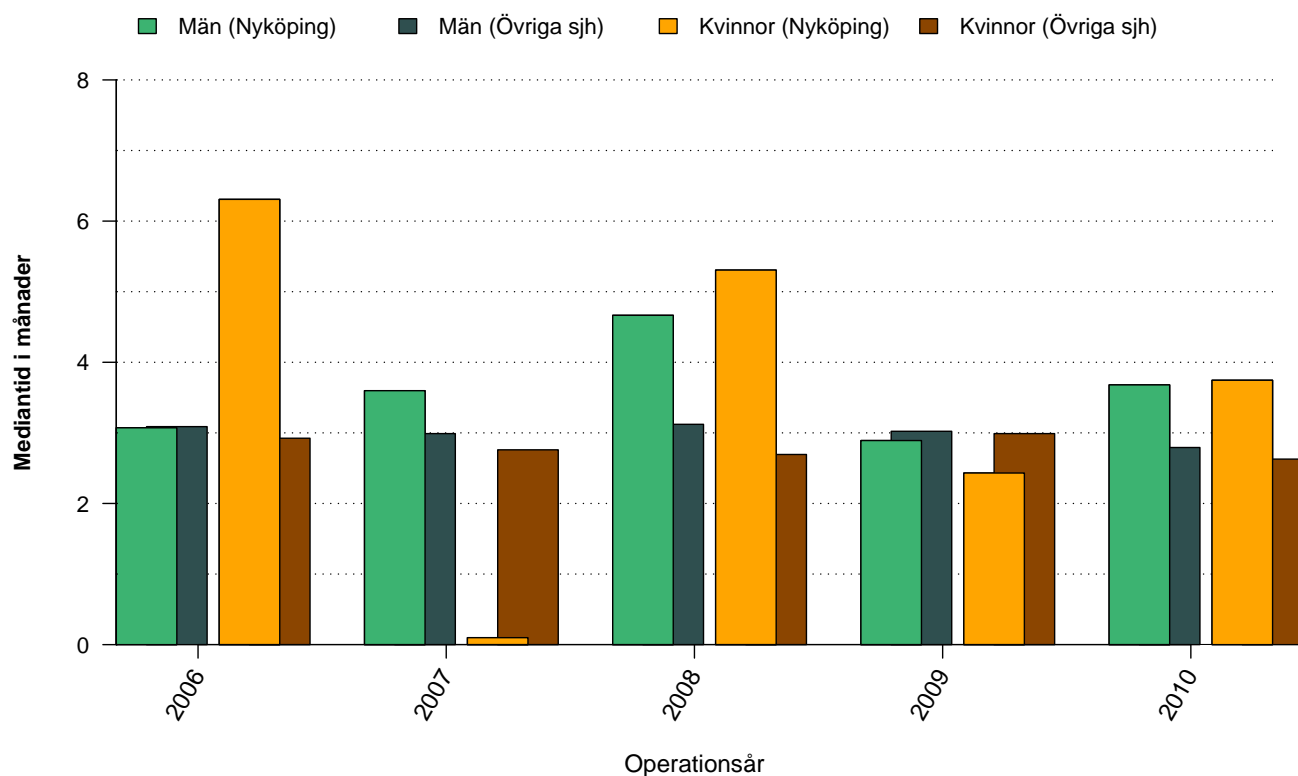


Figur 1: Antal bräckoperationer vid Nyköpings lasarett uppdelat på år och kön

Tabell 1: Antal bräckoperationer vid Nyköpings lasarett uppdelat på år och kön

	2001	2002	2003	2004	2005	2006	2007	2008	2009	2010	Totalt
Män	167	135	131	128	186	154	140	187	157	155	1540
Kvinnor	18	14	10	7	17	14	8	16	10	10	124
Totalt	185	149	141	135	203	168	148	203	167	165	1664

Väntetid mellan remiss och bräckoperation

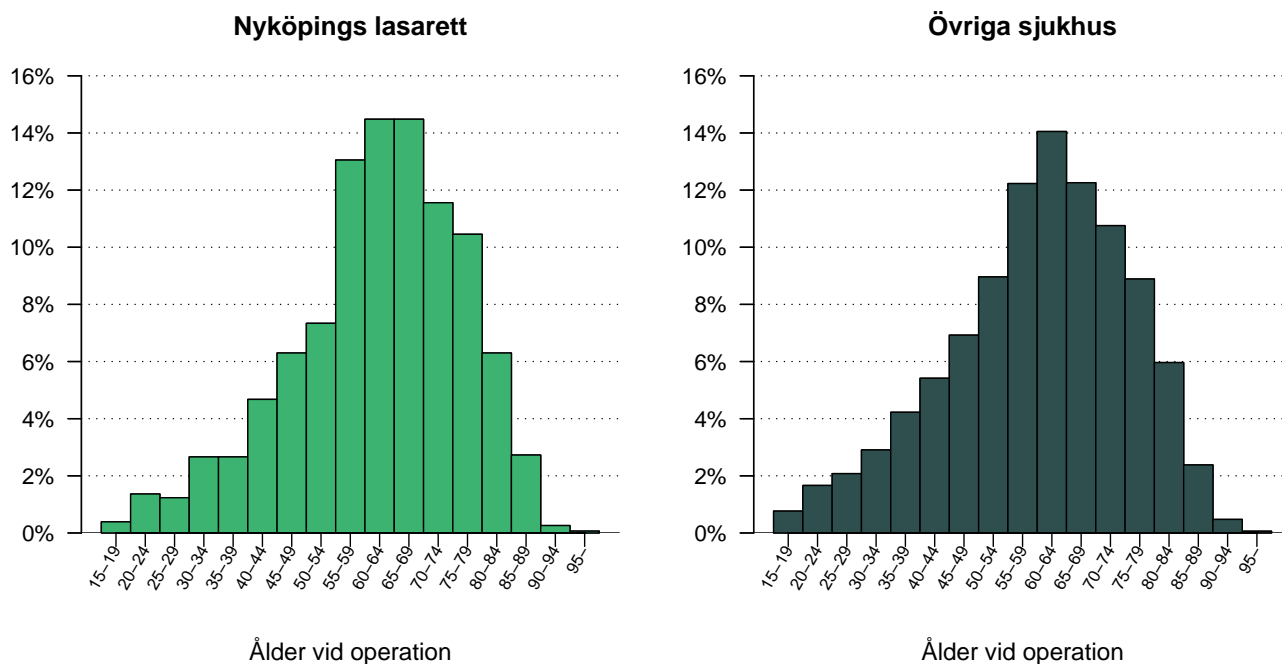


Figur 2: Väntetid (i månader) mellan remiss och bräckoperation för Nyköpings lasarett och Övriga sjukhus, de senaste fem åren, uppdelat på män respektive kvinnor.

Tabell 2: Väntetid (i månader) mellan remiss och bräckoperation för Nyköpings lasarett och Övriga sjukhus, de senaste fem åren, uppdelat på män respektive kvinnor

månader	2006	2007	2008	2009	2010	Totalt
Nyköping						
Män	3.1	3.6	4.7	2.9	3.7	3.5
Kvinnor	6.3	0.1	5.3	2.4	3.7	4.0
Totalt	3.2	3.4	4.8	2.8	3.7	3.5
Övriga sjh						
Män	3.1	3.0	3.1	3.0	2.8	3.0
Kvinnor	2.9	2.8	2.7	3.0	2.6	2.8
Totalt	3.1	3.0	3.1	3.0	2.8	3.0

Operationsålder, män opererade 2001 - 2010

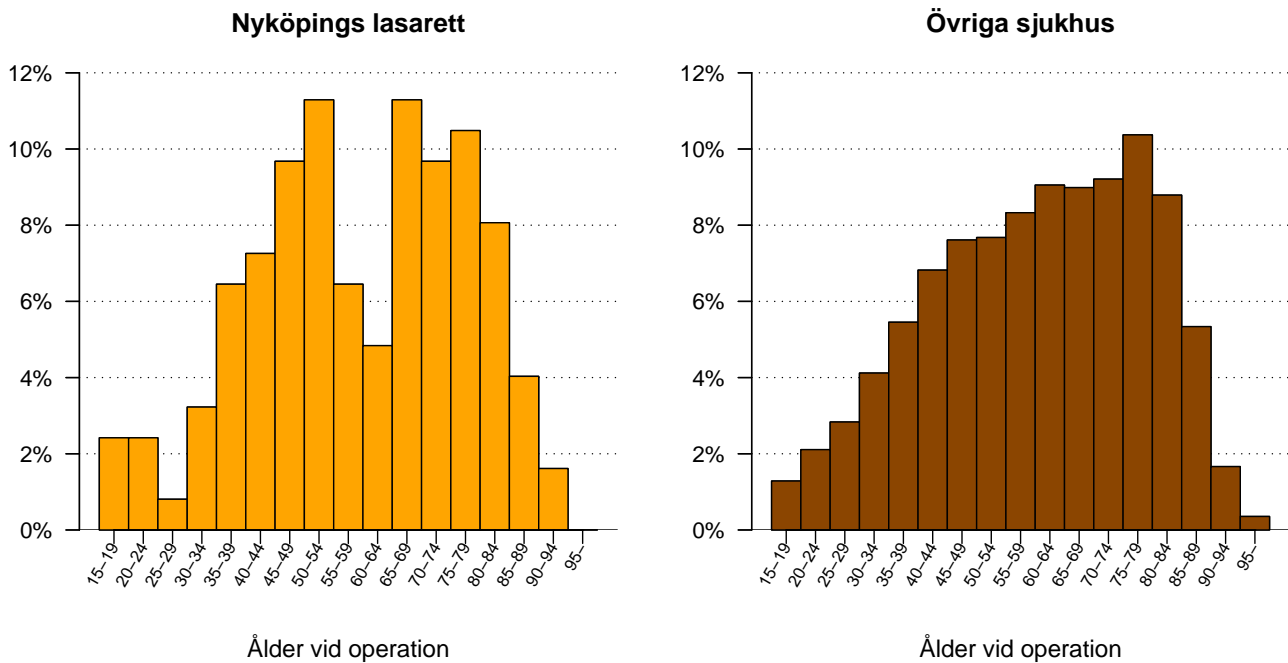


Figur 3: Åldersfördelning för män opererade under perioden 2001 - 2010, vid Nyköpings lasarett respektive Övriga sjukhus.

Tabell 3: Åldersfördelning för män opererade under de senaste tio åren vid Nyköpings lasarett respektive Övriga sjukhus

ålder	2001	2002	2003	2004	2005	2006	2007	2008	2009	2010	Totalt
Nyköping											
medel	62.7	59.8	62.0	64.9	61.6	62.4	61.9	60.6	62.6	62.8	62.1
median	65	61	63	67	63	63	64	63	64	64	64
Övriga sjh											
medel	59.1	59.1	59.6	60.0	60.3	60.3	60.4	60.7	61.0	61.1	60.2
median	60	60	61	61	62	62	62	62	63	63	62

Operationsålder, kvinnor opererade 2001 - 2010

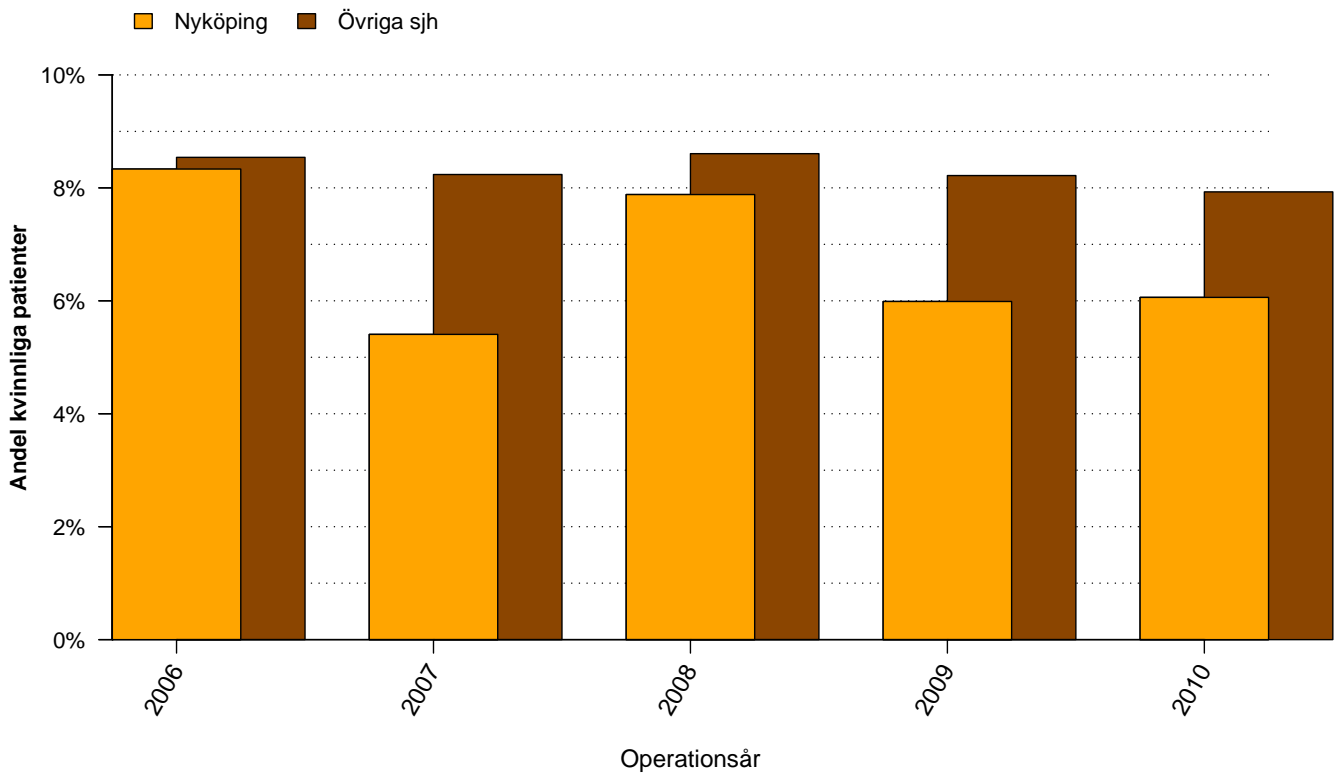


Figur 4: Åldersfördelning för kvinnor opererade under perioden 2001 - 2010, vid Nyköpings lasarett respektive Övriga sjukhus.

Tabell 4: Åldersfördelning för kvinnor opererade under de senaste tio åren vid Nyköpings lasarett respektive Övriga sjukhus

ålder	2001	2002	2003	2004	2005	2006	2007	2008	2009	2010	Totalt
Nyköping											
medel	64.6	60.0	58.3	63.5	61.4	62.0	55.4	53.9	55.3	55.9	59.4
median	67	65	56	55	68	66	51	52	52	55	60
Övriga sjh											
medel	59.4	60.2	59.3	60.3	60.0	60.5	60.2	61.2	61.3	61.5	60.4
median	59	61	60	61	61	62	62	63	64	65	62

Andel bräckoperationer som utförts på kvinnor

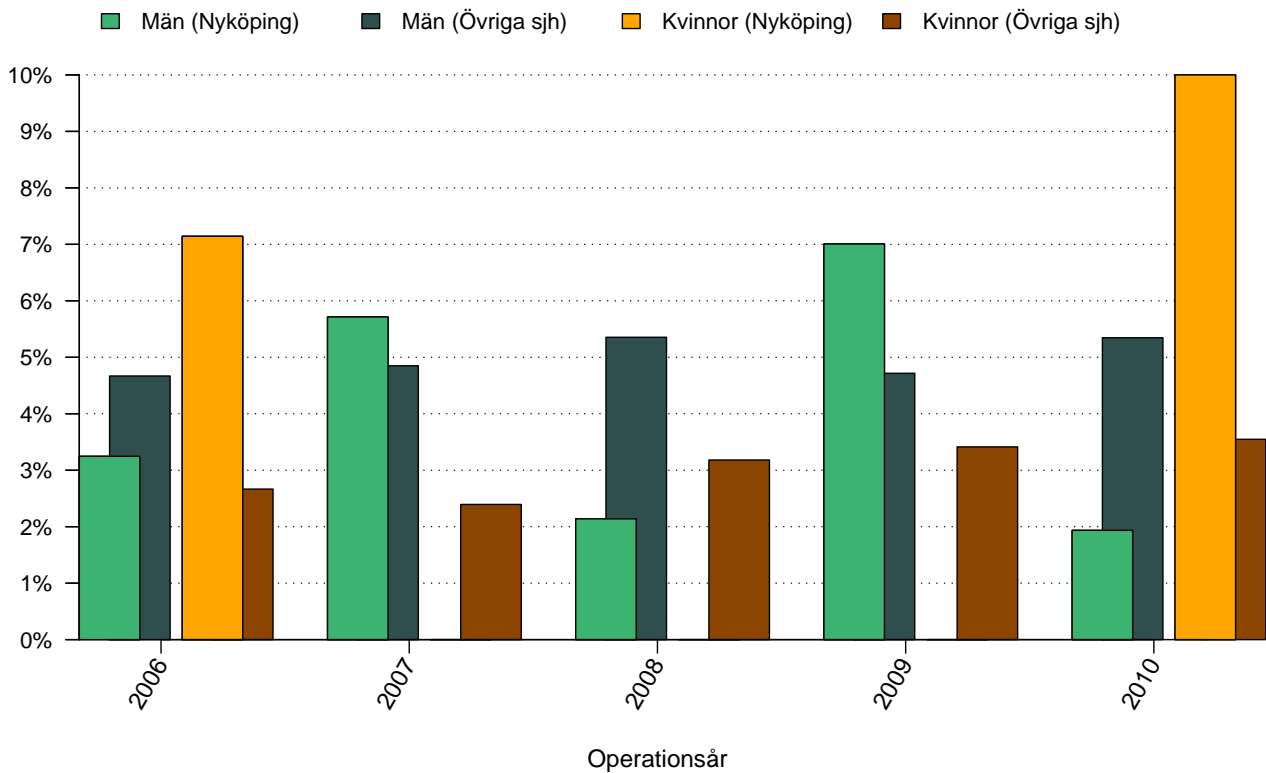


Figur 5: Andelen kvinnliga patienter, de senaste fem åren, vid Nyköpings lasarett respektive Övriga sjukhus.

Tabell 5: Andelen kvinnliga patienter, de senaste fem åren, vid Nyköpings lasarett respektive Övriga sjukhus

%	2006	2007	2008	2009	2010	Totalt
Nyköping	8.3	5.4	7.9	6.0	6.1	6.8
Övriga sjh	8.5	8.2	8.6	8.2	7.9	8.3

Andel bilaterala bräckoperationer

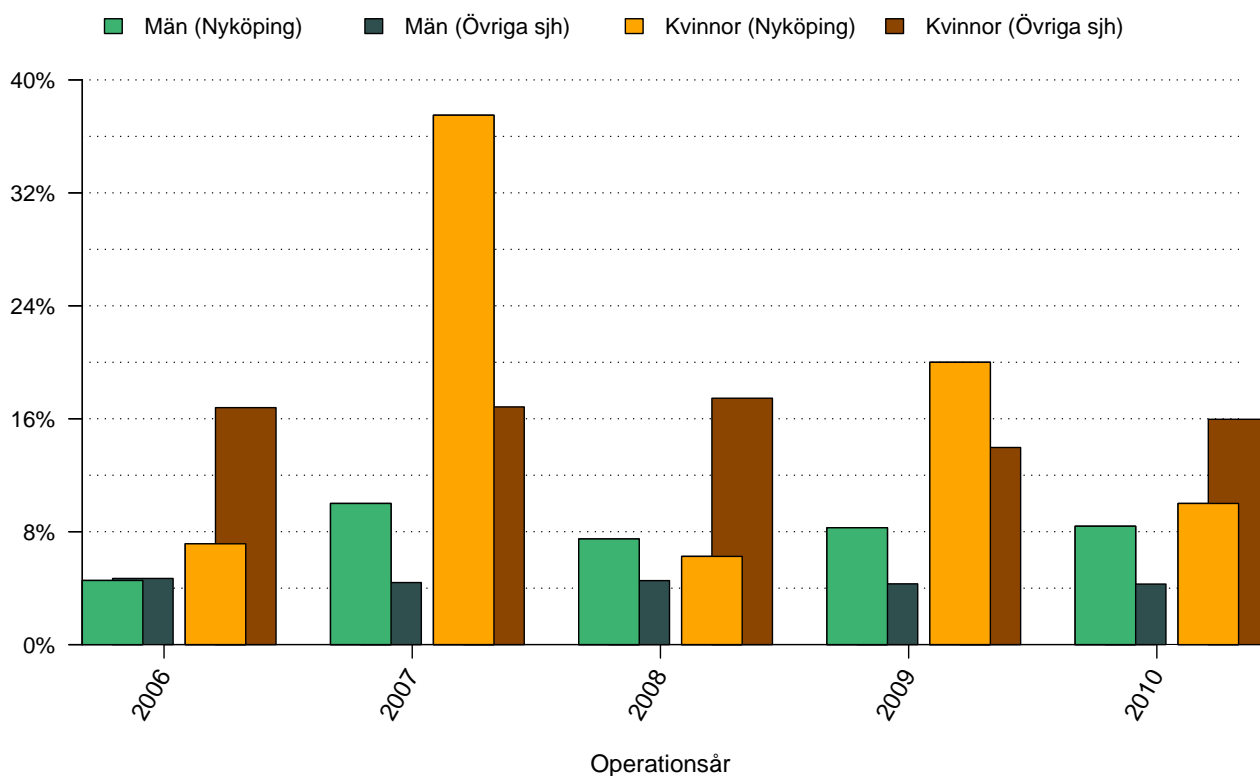


Figur 6: Andelen bilaterala bräckoperationer, de senaste fem åren, vid Nyköpings lasarett respektive Övriga sjukhus, uppdelat på kön.

Tabell 6: Andelen bilaterala bräckoperationer, de senaste fem åren, vid Nyköpings lasarett respektive Övriga sjukhus, uppdelat på kön

%	2006	2007	2008	2009	2010	Totalt
Nyköping						
Män	3.2	5.7	2.1	7.0	1.9	3.9
Kvinnor	7.1	0.0	0.0	0.0	10.0	3.4
Totalt	3.6	5.4	2.0	6.6	2.4	3.9
Övriga sjh						
Män	4.7	4.8	5.4	4.7	5.3	5.0
Kvinnor	2.7	2.4	3.2	3.4	3.5	3.0
Totalt	4.5	4.6	5.2	4.6	5.2	4.8

Andel akutopererade bråck

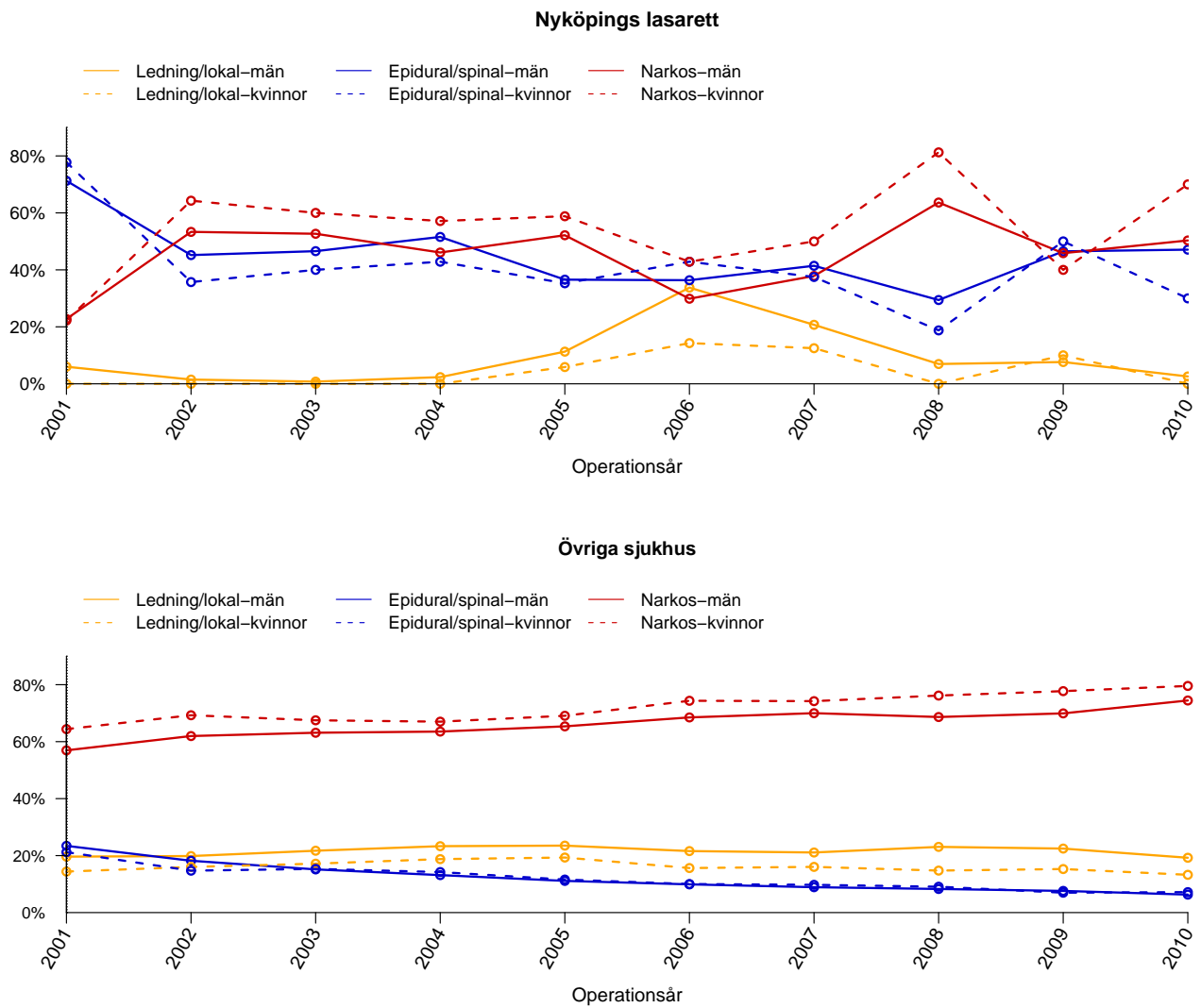


Figur 7: Andelen akutopererade bråck, de senaste fem åren, vid Nyköpings lasarett respektive Övriga sjukhus, uppdelat på kön.

Tabell 7: Andelen akutopererade bråck, de senaste fem åren, vid Nyköpings lasarett respektive Övriga sjukhus, uppdelat på kön

%	2006	2007	2008	2009	2010	Totalt
Nyköping						
Män	4.5	10.0	7.5	8.3	8.4	7.7
Kvinnor	7.1	37.5	6.2	20.0	10.0	13.8
Totalt	4.8	11.5	7.4	9.0	8.5	8.1
Övriga sjh						
Män	4.7	4.4	4.5	4.3	4.3	4.4
Kvinnor	16.8	16.8	17.5	14.0	16.0	16.2
Totalt	5.7	5.4	5.6	5.1	5.2	5.4

Anestesimetod använd vid operationstillfället



Figur 8: Anestesimetod vid bräckoperation under perioden 2001 - 2010 för män respektive kvinnor.

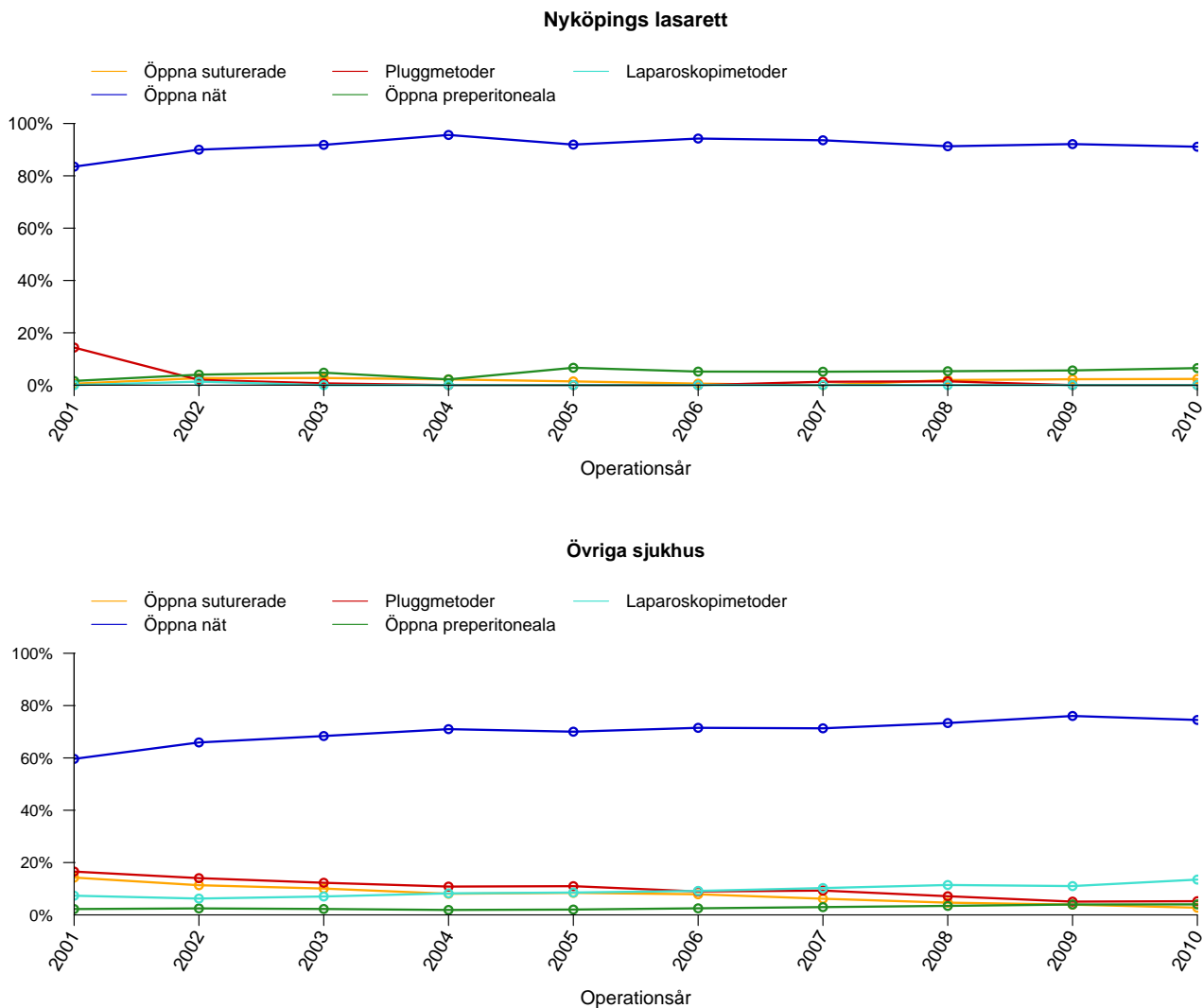
Tabell 8: Anestesimetod vid bräckoperation under perioden 2001 - 2010 för män vid Nyköpings lasarett och Övriga sjukhus

Män (%)	2001	2002	2003	2004	2005	2006	2007	2008	2009	2010	Total
Nyköpings lasarett											
Lednings/lokal	6.0	1.5	0.8	2.3	11.3	33.8	20.7	7.0	7.6	2.6	9.5
Epidural/spinal	71.3	45.2	46.6	51.6	36.6	36.4	41.4	29.4	46.5	47.1	44.8
Narkos	22.8	53.3	52.7	46.1	52.2	29.9	37.9	63.6	45.9	50.3	45.6
Övriga sjukhus											
Lednings/lokal	19.6	19.8	21.7	23.3	23.5	21.6	21.1	23.1	22.5	19.2	21.6
Epidural/spinal	23.4	18.2	15.2	13.2	11.1	9.9	8.9	8.3	7.6	6.3	12.0
Narkos	57.0	62.0	63.1	63.5	65.4	68.5	70.0	68.7	69.9	74.5	66.4

Tabell 9: Anestesimetod vid bräckoperation under perioden 2001 - 2010 för kvinnor vid Nyköpings lasarett och Övriga sjukhus

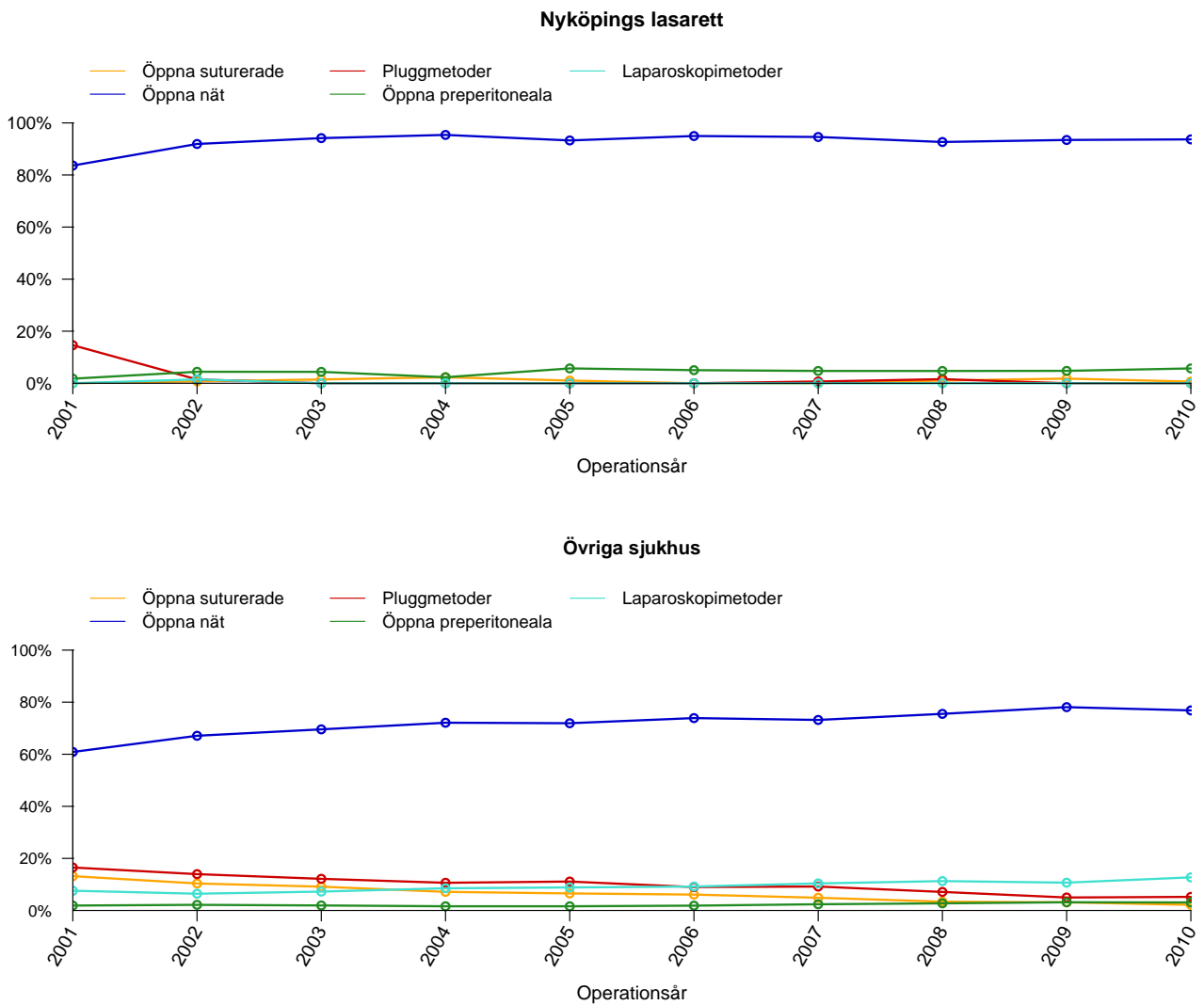
Kvinnor (%)	2001	2002	2003	2004	2005	2006	2007	2008	2009	2010	Total
Nyköpings lasarett											
Lednings/lokal	0.0	0.0	0.0	0.0	5.9	14.3	12.5	0.0	10.0	0.0	4.0
Epidural/spinal	77.8	35.7	40.0	42.9	35.3	42.9	37.5	18.8	50.0	30.0	41.9
Narkos	22.2	64.3	60.0	57.1	58.8	42.9	50.0	81.2	40.0	70.0	54.0
Övriga sjukhus											
Lednings/lokal	14.4	16.0	17.2	18.8	19.3	15.6	16.0	14.7	15.3	13.3	16.1
Epidural/spinal	21.2	14.7	15.3	14.2	11.6	10.0	9.7	9.1	7.0	7.2	11.7
Narkos	64.4	69.3	67.5	67.0	69.1	74.4	74.2	76.2	77.7	79.6	72.2

Operationsmetod vid operation av bråcket - totalt



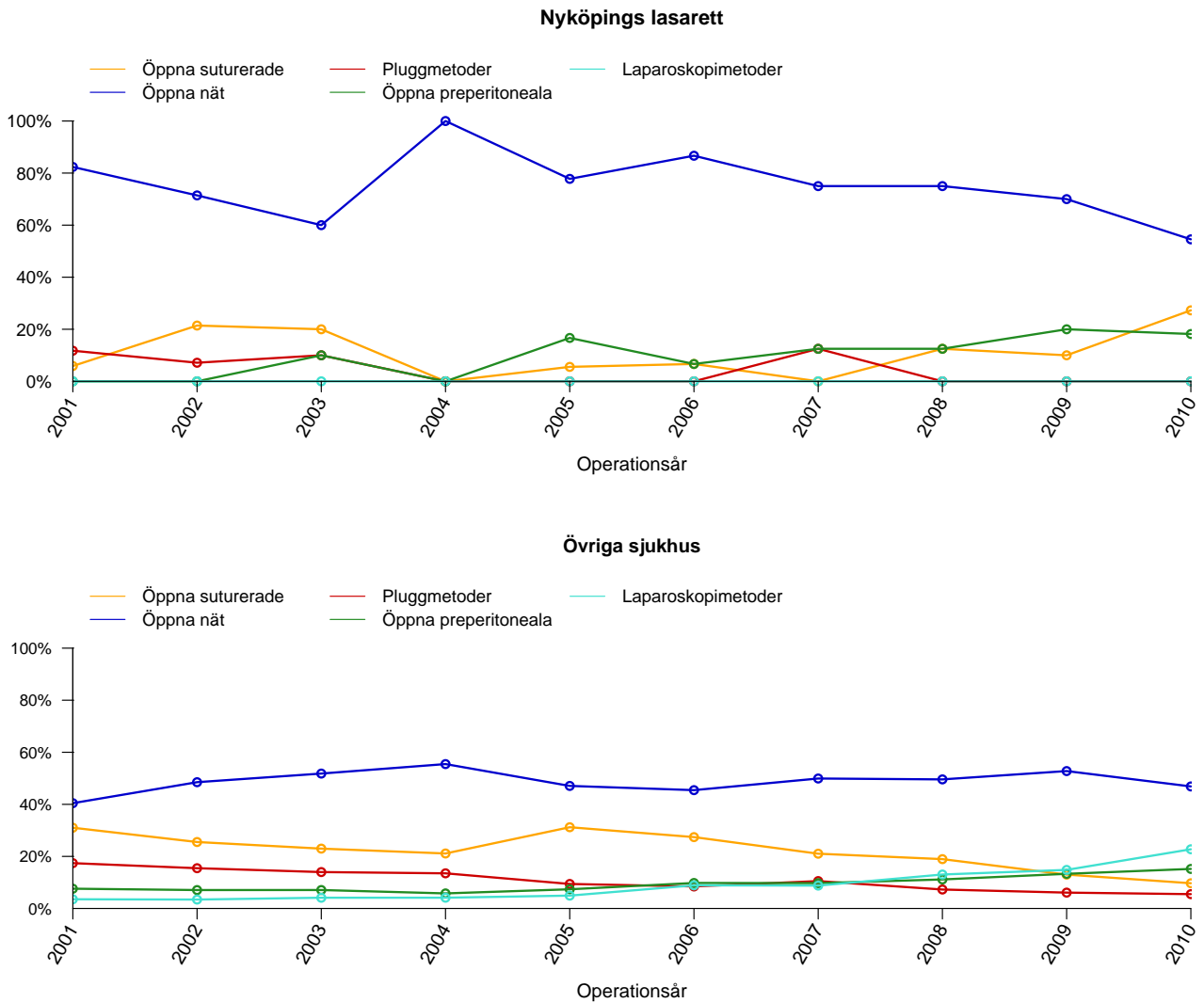
Figur 9: Operationsmetod använd vid bräckoperation vid Nyköpings lasarett och Övriga sjukhus.

Operationsmetod vid operation av bråcket - män



Figur 10: Operationsmetod använd vid bräckoperation av män vid Nyköpings lasarett och Övriga sjukhus.

Operationsmetod vid operation av bråcket - kvinnor



Figur 11: Operationsmetod använd vid bräckoperation av kvinnor vid Nyköpings lasarett och Övriga sjukhus.

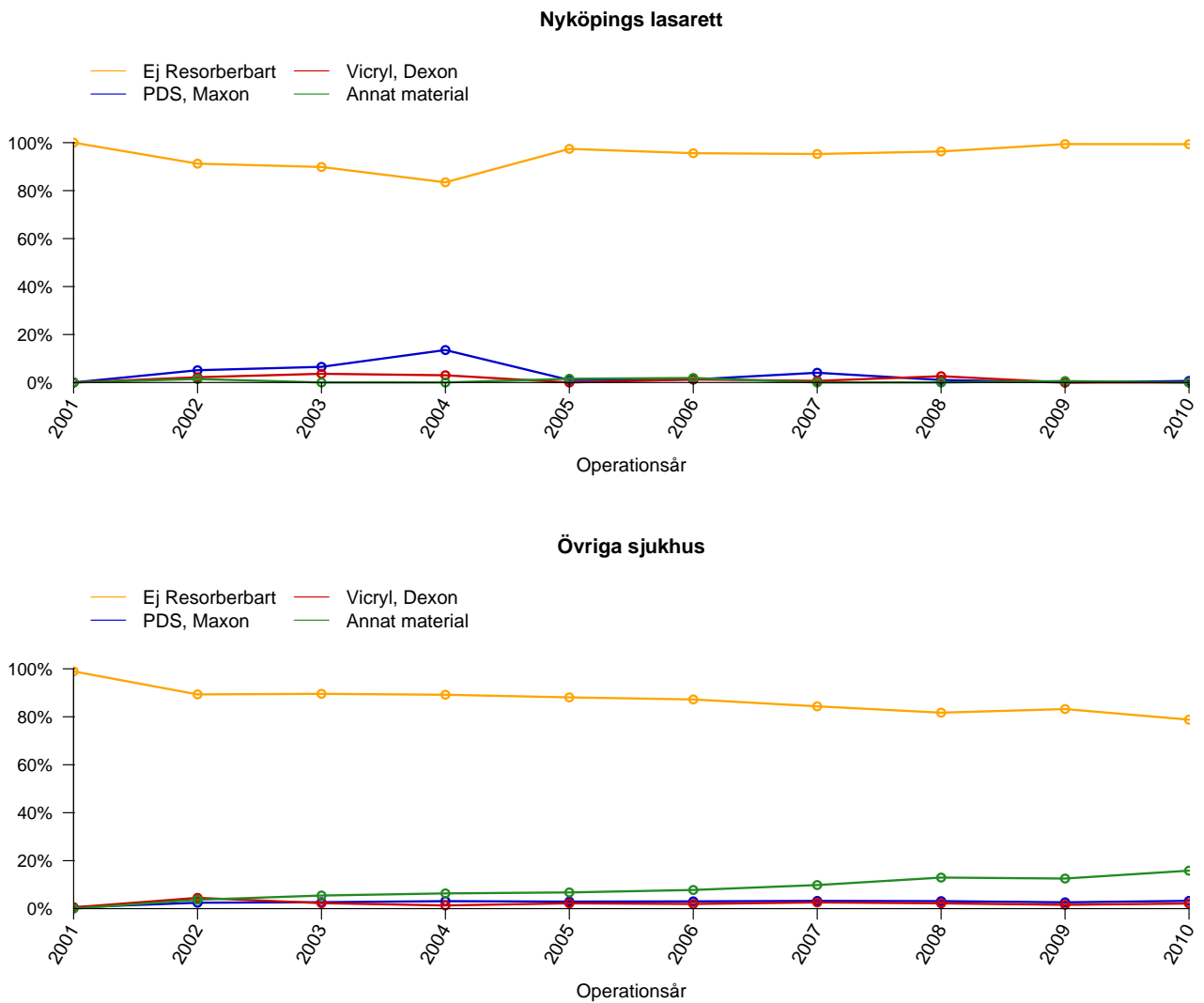
Tabell 10: Operationsmetod använd vid bräckoperation av män vid Nyköpings lasarett och Övriga sjukhus

Män (%)	2001	2002	2003	2004	2005	2006	2007	2008	2009	2010	Totalt
Nyköpings lasarett											
Öppna suturerade	0.0	0.7	1.5	2.3	1.0	0.0	0.0	1.0	1.8	0.6	0.9
Öppna nät	83.6	91.9	94.2	95.4	93.3	95.0	94.6	92.7	93.5	93.7	92.6
Pluggmetoder	14.6	1.5	0.0	0.0	0.0	0.0	0.7	1.6	0.0	0.0	1.9
Öppna preperitoneala	1.8	4.4	4.4	2.3	5.7	5.0	4.7	4.7	4.8	5.7	4.4
Laparoskopimetoder	0.0	1.5	0.0	0.0	0.0	0.0	0.0	0.0	0.0	0.0	0.1
Övriga sjukhus											
Öppna suturerade	13.2	10.4	9.1	7.1	6.5	6.1	4.9	3.4	3.1	2.2	6.4
Öppna nät	60.9	67.1	69.6	72.1	71.9	73.9	73.2	75.5	78.1	76.8	72.2
Pluggmetoder	16.5	14.0	12.1	10.6	11.1	9.0	9.2	7.1	5.0	5.2	9.8
Öppna preperitoneala	1.9	2.2	1.9	1.6	1.6	1.8	2.4	2.7	3.1	3.1	2.2
Laparoskopimetoder	7.6	6.4	7.2	8.5	8.8	9.2	10.4	11.3	10.7	12.7	9.3

Tabell 11: Operationsmetod använd vid bräckoperation av kvinnor vid Nyköpings lasarett och Övriga sjukhus

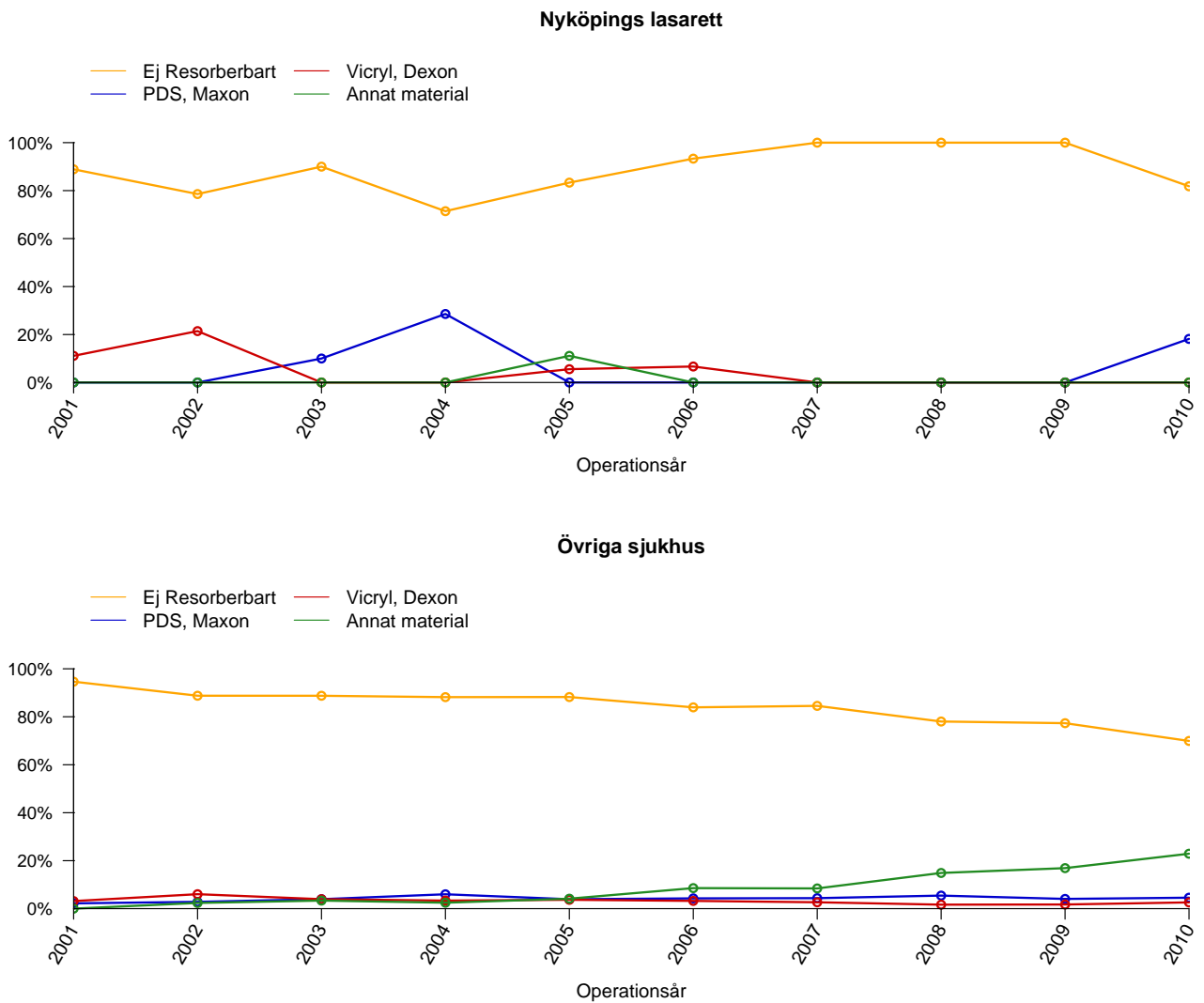
Kvinnor (%)	2001	2002	2003	2004	2005	2006	2007	2008	2009	2010	Totalt
Nyköpings lasarett											
Öppna suturerade	5.9	21.4	20.0	0.0	5.6	6.7	0.0	12.5	10.0	27.3	11.1
Öppna nät	82.4	71.4	60.0	100.0	77.8	86.7	75.0	75.0	70.0	54.5	75.4
Pluggmetoder	11.8	7.1	10.0	0.0	0.0	0.0	12.5	0.0	0.0	0.0	4.0
Öppna preperitoneala	0.0	0.0	10.0	0.0	16.7	6.7	12.5	12.5	20.0	18.2	9.5
Laparoskopimetoder	0.0	0.0	0.0	0.0	0.0	0.0	0.0	0.0	0.0	0.0	0.0
Övriga sjukhus											
Öppna suturerade	31.0	25.5	23.0	21.1	31.2	27.4	21.0	19.0	13.0	9.7	21.8
Öppna nät	40.4	48.5	51.8	55.5	47.1	45.5	49.9	49.6	52.8	46.9	49.0
Pluggmetoder	17.4	15.5	14.0	13.5	9.4	8.5	10.5	7.3	6.1	5.5	10.2
Öppna preperitoneala	7.6	7.1	7.1	5.8	7.4	9.8	9.7	11.1	13.3	15.2	9.7
Laparoskopimetoder	3.5	3.4	4.1	4.1	4.9	8.9	8.8	13.0	14.8	22.7	9.4

Huvudsakligt suturmaterial vid operation av bråcket - män



Figur 12: Huvudsakligt suturmaterial använt vid bräckoperation av män vid Nyköpings lasarett och Övriga sjukhus.

Huvudsakligt suturmaterial vid operation av bröstet - kvinnor



Figur 13: Huvudsakligt suturmaterial använt vid bröstoperation av kvinnor vid Nyköpings lasarett och Övriga sjukhus.

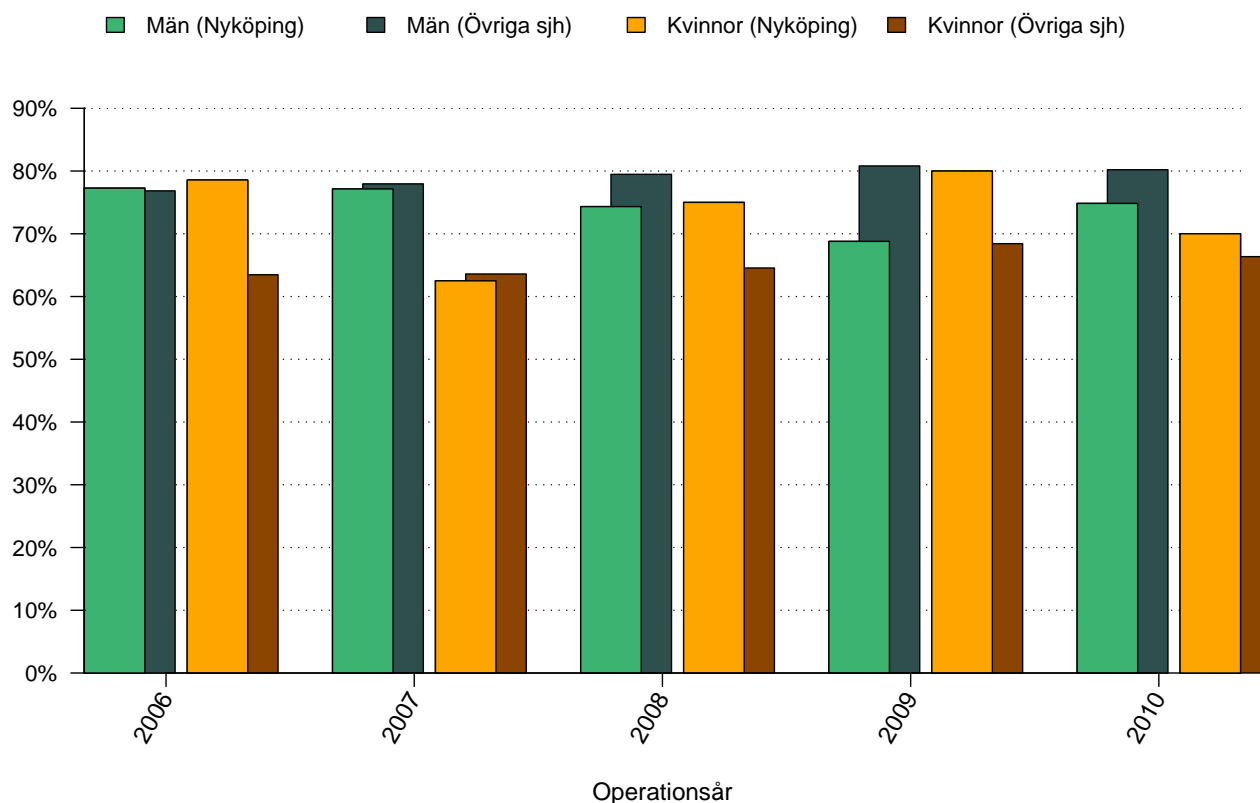
Tabell 12: Huvudsakligt suturmaterial använt vid bräckoperation av män vid Nyköpings lasarett och Övriga sjukhus

Män (%)	2001	2002	2003	2004	2005	2006	2007	2008	2009	2010	Totalt
Nyköpings lasarett											
Ej resorberbart	100.0	91.2	89.9	83.5	97.4	95.6	95.3	96.3	99.4	99.4	95.2
PDS, Maxon	0.0	5.1	6.5	13.5	1.0	1.3	4.1	1.0	0.0	0.6	2.9
Vicryl, Dexon	0.0	2.2	3.6	3.0	0.0	1.3	0.7	2.6	0.0	0.0	1.3
Annat material	0.0	1.5	0.0	0.0	1.6	1.9	0.0	0.0	0.6	0.0	0.6
Övriga sjukhus											
Ej resorberbart	98.9	89.3	89.6	89.2	88.1	87.2	84.4	81.7	83.2	78.8	86.8
PDS, Maxon	0.5	2.5	2.7	3.1	2.9	3.0	3.2	3.1	2.6	3.2	2.7
Vicryl, Dexon	0.5	4.5	2.3	1.3	2.2	2.0	2.6	2.2	1.6	2.1	2.1
Annat material	0.0	3.7	5.5	6.4	6.8	7.8	9.8	13.0	12.5	15.8	8.3

Tabell 13: Huvudsakligt suturmaterial använt vid bräckoperation av kvinnor vid Nyköpings lasarett och Övriga sjukhus

Kvinnor (%)	2001	2002	2003	2004	2005	2006	2007	2008	2009	2010	Totalt
Nyköpings lasarett											
Ej resorberbart	88.9	78.6	90.0	71.4	83.3	93.3	100.0	100.0	100.0	81.8	89.0
PDS, Maxon	0.0	0.0	10.0	28.6	0.0	0.0	0.0	0.0	0.0	18.2	3.9
Vicryl, Dexon	11.1	21.4	0.0	0.0	5.6	6.7	0.0	0.0	0.0	0.0	5.5
Annat material	0.0	0.0	0.0	0.0	11.1	0.0	0.0	0.0	0.0	0.0	1.6
Övriga sjukhus											
Ej resorberbart	94.6	88.8	88.8	88.2	88.2	83.9	84.5	78.0	77.3	69.9	83.9
PDS, Maxon	2.2	2.8	3.9	6.0	3.9	4.3	4.4	5.4	4.1	4.6	4.2
Vicryl, Dexon	3.2	6.0	3.9	3.4	3.7	3.2	2.7	1.7	1.7	2.6	3.2
Annat material	0.0	2.4	3.4	2.5	4.1	8.6	8.4	14.9	16.9	22.9	8.7

Andel operationstillfällen utförda i dagkirurgi

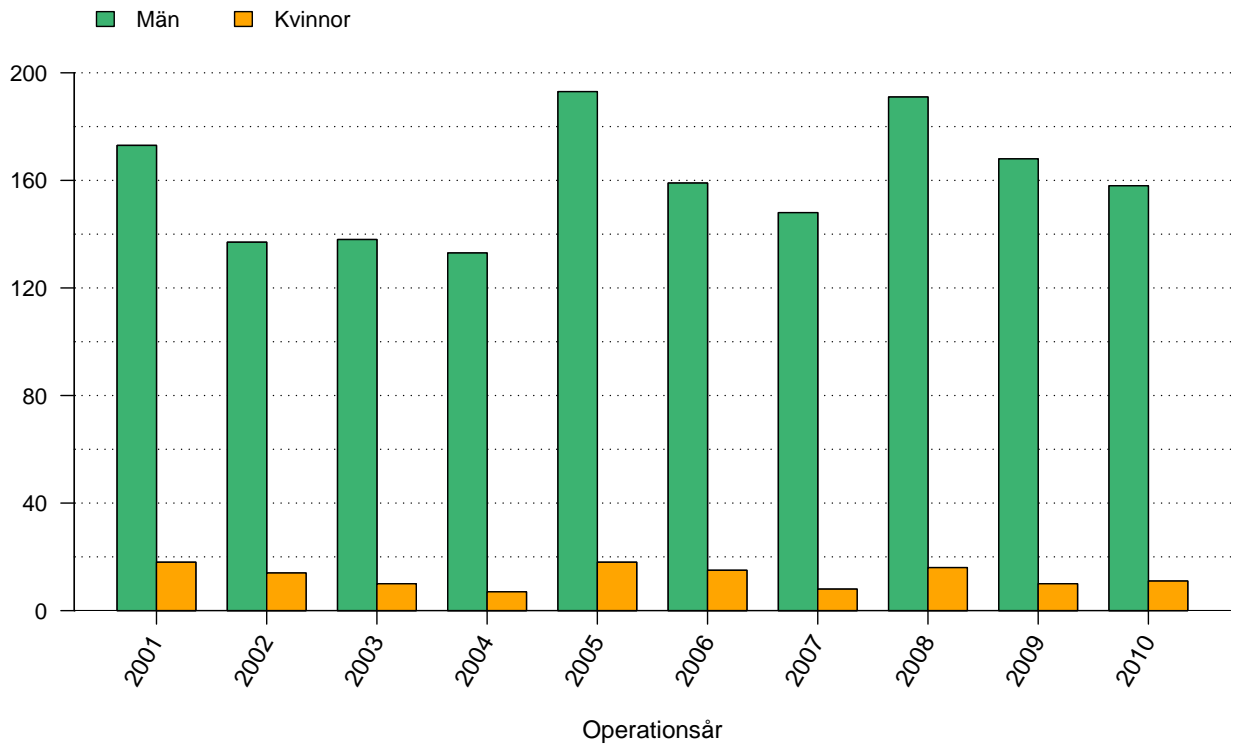


Figur 14: Andelen operationstillfällen i dagkirurgi, de senaste fem åren, vid Nyköpings lasarett och Övriga sjukhus, för män respektive kvinnor.

Tabell 14: Andelen operationstillfällen i dagkirurgi, de senaste fem åren, vid Nyköpings lasarett och Övriga sjukhus, för män respektive kvinnor

%	2006	2007	2008	2009	2010	Totalt
Nyköping						
Män	77.3	77.1	74.3	68.8	74.8	74.4
Kvinnor	78.6	62.5	75.0	80.0	70.0	74.1
Totalt	77.4	76.4	74.4	69.5	74.5	74.4
Övriga sjh						
Män	76.8	78.0	79.5	80.8	80.2	79.0
Kvinnor	63.5	63.6	64.5	68.4	66.4	65.2
Totalt	75.7	76.8	78.2	79.8	79.1	77.9

Antal registrerade bräck 2001- 2010

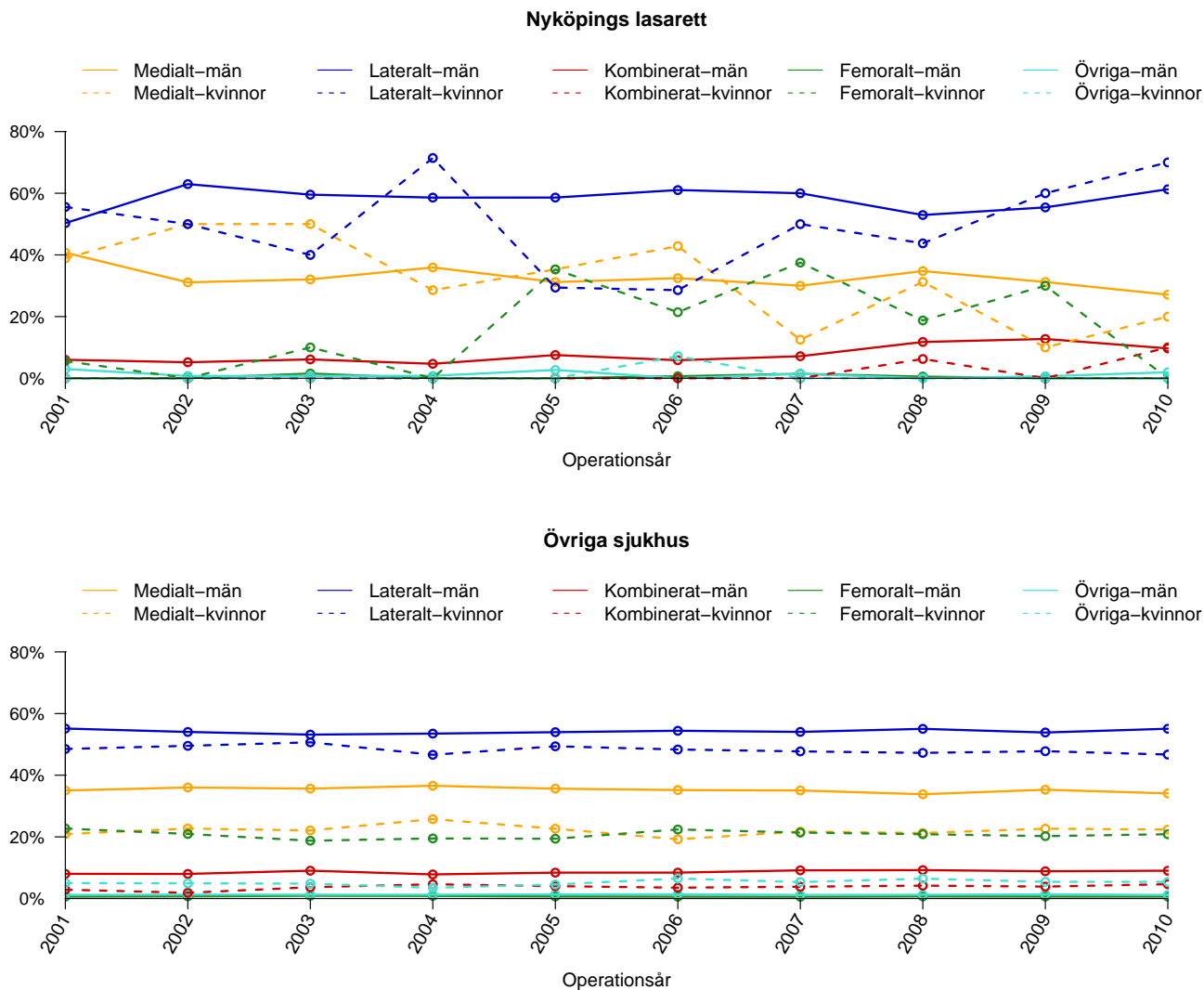


Figur 15: Antal bräck opererade vid Nyköpings lasarett uppdelat på år och kön

Tabell 15: Antal registrerade bräck vid Nyköpings lasarett uppdelat på år och kön

	2001	2002	2003	2004	2005	2006	2007	2008	2009	2010	Totalt
Män	173	137	138	133	193	159	148	191	168	158	1598
Kvinnor	18	14	10	7	18	15	8	16	10	11	127
Totalt	191	151	148	140	211	174	156	207	178	169	1725

Bräckanatomi vid operation av bråcket



Figur 16: Bräckanatomi för bräck opererade de senaste fem åren vid Nyköpings lasarett och Övriga sjukhus, för män respektive kvinnor.

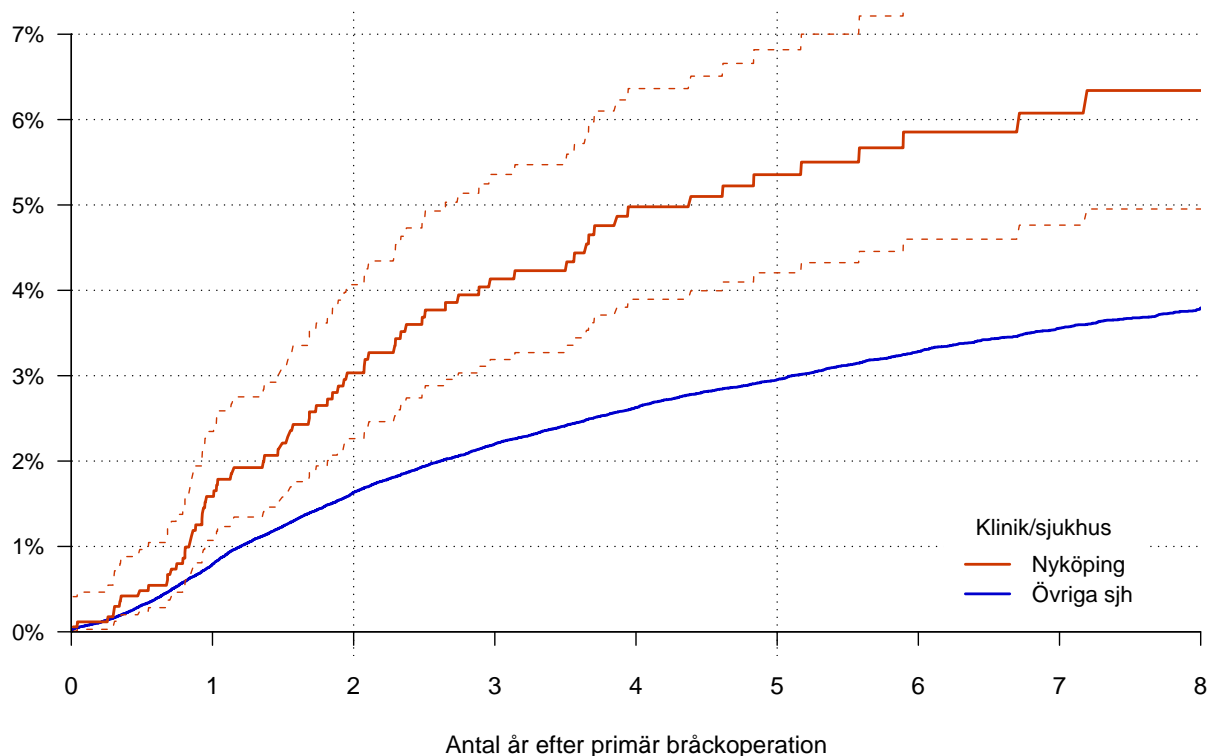
Tabell 16: Bräckanatomy för män bräckopererade de senaste fem åren vid Nyköpings lasarett och Övriga sjukhus

Män (%)	2001	2002	2003	2004	2005	2006	2007	2008	2009	2010	Totalt
Nyköpings lasarett											
Medialt	40.7	31.1	32.1	35.9	31.2	32.5	30.0	34.8	31.2	27.1	32.7
Lateralt	50.3	63.0	59.5	58.6	58.6	61.0	60.0	52.9	55.4	61.3	57.8
Kombinerat	6.0	5.2	6.1	4.7	7.5	5.8	7.1	11.8	12.7	9.7	7.9
Femoralt	0.0	0.0	1.5	0.0	0.0	0.6	1.4	0.5	0.0	0.0	0.4
Övriga	3.0	0.7	0.8	0.8	2.7	0.0	1.4	0.0	0.6	1.9	1.2
Övriga sjukhus											
Medialt	35.0	36.0	35.7	36.6	35.6	35.2	35.1	33.8	35.3	34.1	35.3
Lateralt	55.1	54.0	53.2	53.5	54.0	54.4	54.1	55.0	53.9	55.1	54.2
Kombinerat	8.0	8.0	9.0	7.8	8.4	8.4	9.1	9.2	8.8	9.0	8.6
Femoralt	0.6	0.7	0.9	0.8	0.7	0.6	0.6	0.7	0.6	0.6	0.7
Övriga	1.2	1.3	1.2	1.2	1.4	1.4	1.2	1.2	1.4	1.2	1.3

Tabell 17: Bräckanatomy för kvinnor bräckopererade de senaste fem åren vid Nyköpings lasarett och Övriga sjukhus

Kvinnor (%)	2001	2002	2003	2004	2005	2006	2007	2008	2009	2010	Totalt
Nyköpings lasarett											
Medialt	38.9	50.0	50.0	28.6	35.3	42.9	12.5	31.2	10.0	20.0	33.9
Lateralt	55.6	50.0	40.0	71.4	29.4	28.6	50.0	43.8	60.0	70.0	47.6
Kombinerat	0.0	0.0	0.0	0.0	0.0	0.0	0.0	6.2	0.0	10.0	1.6
Femoralt	5.6	0.0	10.0	0.0	35.3	21.4	37.5	18.8	30.0	0.0	16.1
Övriga	0.0	0.0	0.0	0.0	0.0	7.1	0.0	0.0	0.0	0.0	0.8
Övriga sjukhus											
Medialt	20.9	22.7	22.1	25.8	22.6	19.2	21.7	21.3	22.7	22.4	22.1
Lateralt	48.5	49.5	50.7	46.6	49.4	48.3	47.7	47.2	47.8	46.7	48.2
Kombinerat	2.9	1.9	3.7	4.6	4.0	3.5	3.8	4.2	3.9	4.6	3.8
Femoralt	22.7	20.9	18.8	19.5	19.4	22.4	21.4	20.9	20.2	20.9	20.7
Övriga	5.0	4.9	4.8	3.5	4.6	6.5	5.3	6.4	5.4	5.4	5.2

Hur stor är risken för omoperation (recidiv) i förhållande till tiden efter den primära bräckoperationen?



Figur 17: Hur stor är risken för omoperation (recidiv) i förhållande till tiden efter primär bräckoperation för Nyköpings lasarett jämfört med Övriga sjukhus, inklusive 95 % konfidensintervall.¹ Primära operationer utförda mellan åren 2001 och 2010.

Tabell 18: Relativ risk (HR) för omoperation (recidiv) av bräck opererade vid Nyköpings lasarett i förhållande till Övriga sjukhus

	N	Wald	SE	HR	p-värde	95% KI	
						nedre	övre
Övriga sjh	157835			1.000			
Nyköping	1724	4.84	0.12	1.765	0.000	1.40	2.22

N = 159559. Bräck opererade 2001-2010. Både primär- och recidivbräck. Uppföljningstid begränsad till 8år.

¹Ifall kliniken deltagit i SBR mindre än 3 år saknas beräkning av risk för recidiv med konfidensintervall, istället visas andelen bräck som senare omopererats för recidiv för kliniken och övriga sjukhus. Detsamma gäller ifall kliniken har registrerat färre än 6 senare recidiv