

# **Svenskt Bräckregister**

**Nationellt kvalitetsregister för bräckkirurgi**

**Klinikrapport för Östersunds sjukhus  
jämfört med Övriga sjukhus**

**Bräckoperationer utförda perioden 1994 - 2010**

---

Registercentrum:

**Pär Nordin**

*Registeransvarig*

Kirurgkliniken, Östersunds sjukhus

831 83 Östersund, Tel: 063-15 30 00

Epost: [par.nordin@jll.se](mailto:par.nordin@jll.se)

Hemsida: <https://sbr.norrnod.se>

Öppen hemsida: [www.svensktbrackregister.se](http://www.svensktbrackregister.se)

**Annika Enarsson**

*Registersekriterare*

Kirurgkliniken, Östersunds sjukhus

831 83, Östersunds sjukhus, Tel: 063-15 30 00

Epost: [annika.enarsson@jll.se](mailto:annika.enarsson@jll.se)

Fax: 063 - 15 44 02

Frågor om rapporten kan ställas till statistiker: Benjamin Häggqvist

[benjamin.haggqvist@oc.umu.se](mailto:benjamin.haggqvist@oc.umu.se), Tel: 090- 785 47 34

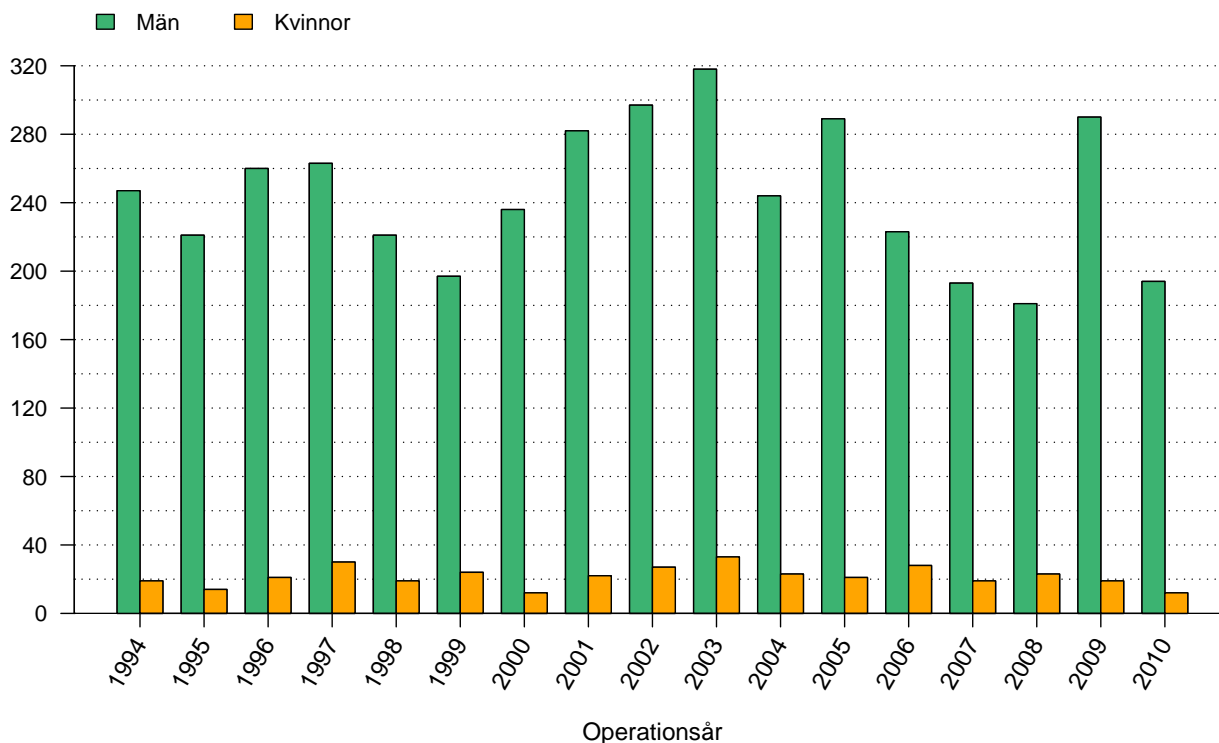
## Tabeller

|    |   |    |
|----|---|----|
| 1  | Antal registrerade bråckoperationer . . . . .     | 1  |
| 2  | Väntetid mellan remiss och operation . . . . .    | 2  |
| 3  | Genomsnittsålder vid operation män . . . . .      | 3  |
| 4  | Genomsnittsålder vid operation kvinnor . . . . .  | 4  |
| 5  | Andelen kvinnliga patienter . . . . .             | 5  |
| 6  | Andel bilaterala operationer . . . . .            | 6  |
| 7  | Andel akutopererade bråck . . . . .               | 7  |
| 8  | Anestesimetod män . . . . .                       | 9  |
| 9  | Anestesimetod kvinnor . . . . .                   | 9  |
| 10 | Operationsmetod män . . . . .                     | 13 |
| 11 | Operationsmetod kvinnor . . . . .                 | 13 |
| 12 | Suturmaterial män . . . . .                       | 16 |
| 13 | Suturmaterial kvinnor . . . . .                   | 16 |
| 14 | Andel operationstillfällen i dagkirurgi . . . . . | 17 |
| 15 | Antal registrerade bråck . . . . .                | 18 |
| 16 | Bräckanatomi män . . . . .                        | 20 |
| 17 | Bräckanatomi kvinnor . . . . .                    | 20 |
| 18 | Andel senare recidiv . . . . .                    | 21 |

## Figurer

|    |   |    |
|----|---|----|
| 1  | Antal registrerade bråckoperationer . . . . .       | 1  |
| 2  | Väntetid mellan remiss och bråckoperation . . . . . | 2  |
| 3  | Åldersfördelning män . . . . .                      | 3  |
| 4  | Åldersfördelning kvinnor . . . . .                  | 4  |
| 5  | Andelen kvinnliga patienter . . . . .               | 5  |
| 6  | Andelen bilaterala operationer . . . . .            | 6  |
| 7  | Andelen akutopererade bråck . . . . .               | 7  |
| 8  | Anestesimetod . . . . .                             | 8  |
| 9  | Operationsmetod . . . . .                           | 10 |
| 10 | Operationsmetod män . . . . .                       | 11 |
| 11 | Operationsmetod kvinnor . . . . .                   | 12 |
| 12 | Suturmaterial män . . . . .                         | 14 |
| 13 | Suturmaterial kvinnor . . . . .                     | 15 |
| 14 | Andelen operationstillfällen i dagkirurgi . . . . . | 17 |
| 15 | Antal registrerade bråck . . . . .                  | 18 |
| 16 | Bräckanatomi . . . . .                              | 19 |
| 17 | Risk för omoperation . . . . .                      | 21 |

## Antal registrerade bräckoperationer 1994 - 2010



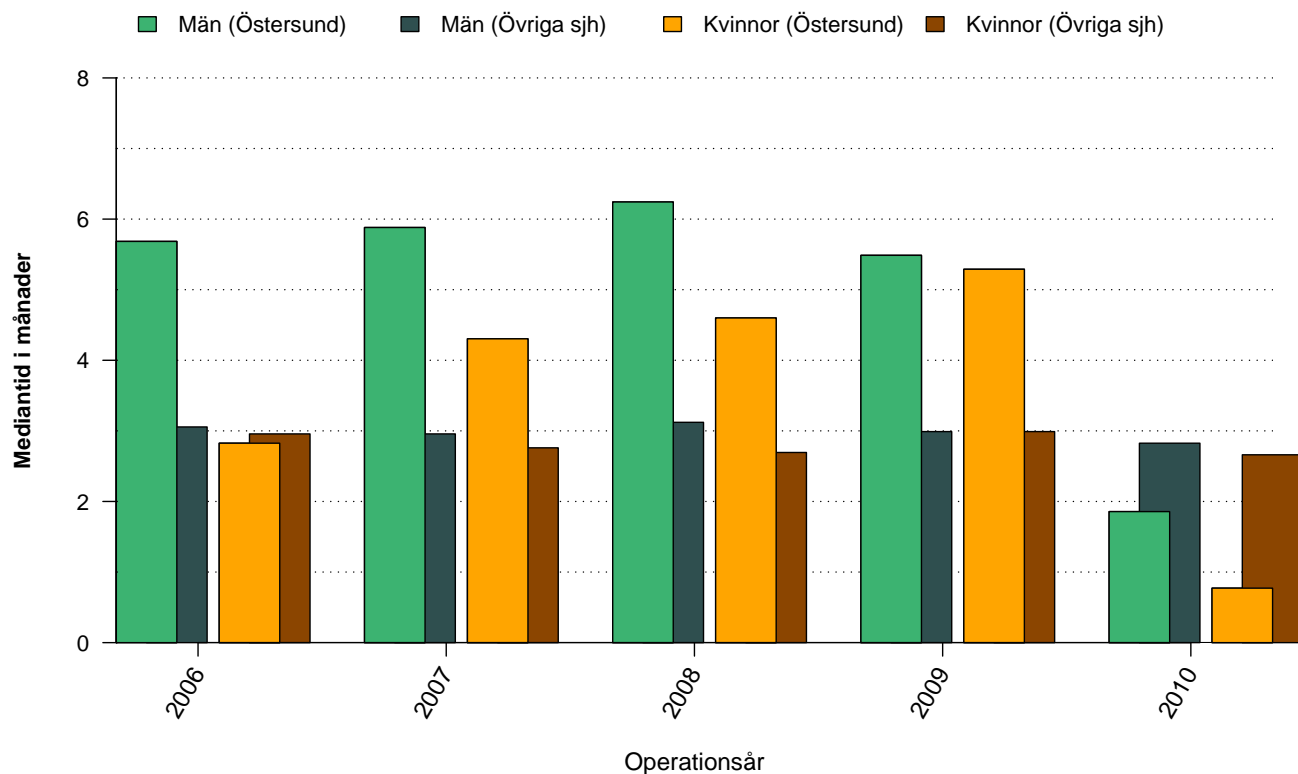
Figur 1: Antal bräckoperationer vid Östersunds sjukhus uppdelat på år och kön

Tabell 1: Antal bräckoperationer vid Östersunds sjukhus uppdelat på år och kön

|         | 1994 | 1995 | 1996 | 1997 | 1998 | 1999 | 2000 | 2001 | 2002 | 2003 | 2004 |
|---------|------|------|------|------|------|------|------|------|------|------|------|
| Män     | 247  | 221  | 260  | 263  | 221  | 197  | 236  | 282  | 297  | 318  | 244  |
| Kvinnor | 19   | 14   | 21   | 30   | 19   | 24   | 12   | 22   | 27   | 33   | 23   |
| Totalt  | 266  | 235  | 281  | 293  | 240  | 221  | 248  | 304  | 324  | 351  | 267  |

|         | 2005 | 2006 | 2007 | 2008 | 2009 | 2010 | Totalt |
|---------|------|------|------|------|------|------|--------|
| Män     | 289  | 223  | 193  | 181  | 290  | 194  | 4156   |
| Kvinnor | 21   | 28   | 19   | 23   | 19   | 12   | 366    |
| Totalt  | 310  | 251  | 212  | 204  | 309  | 206  | 4522   |

## Väntetid mellan remiss och bråckoperation

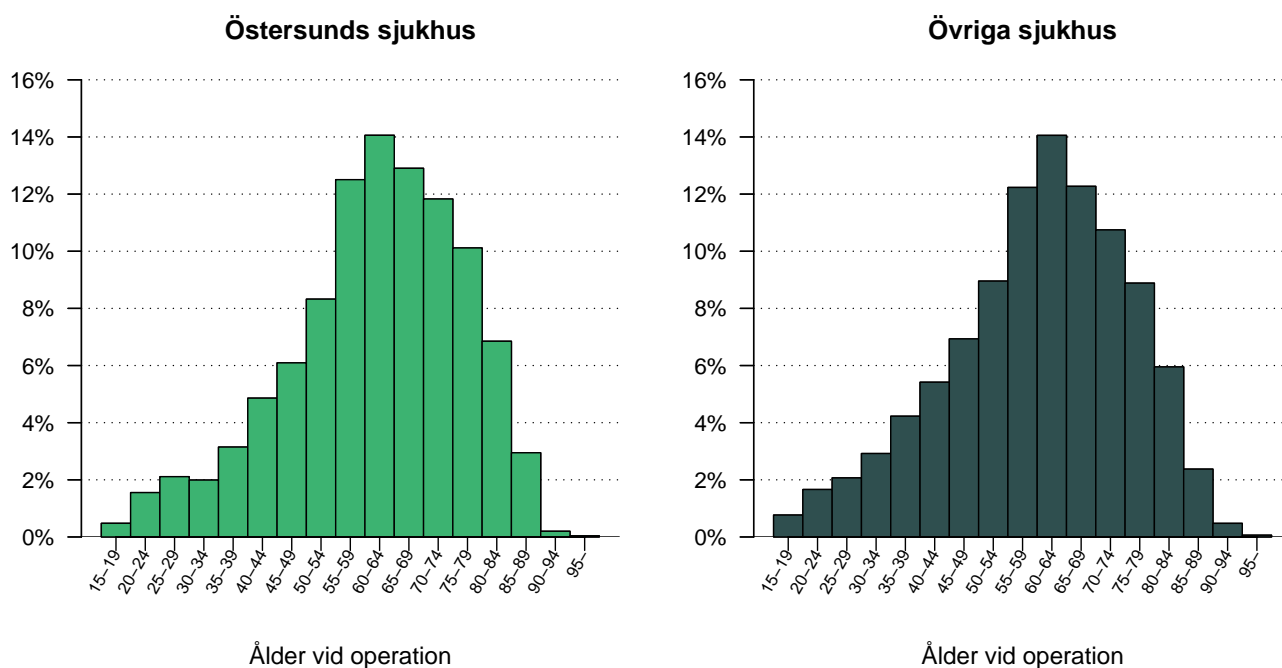


Figur 2: Väntetid (i månader) mellan remiss och bråckoperation för Östersunds sjukhus och Övriga sjukhus, de senaste fem åren, uppdelat på män respektive kvinnor.

Tabell 2: Väntetid (i månader) mellan remiss och bråckoperation för Östersunds sjukhus och Övriga sjukhus, de senaste fem åren, uppdelat på män respektive kvinnor

| månader           | 2006 | 2007 | 2008 | 2009 | 2010 | Totalt |
|-------------------|------|------|------|------|------|--------|
| <b>Östersund</b>  |      |      |      |      |      |        |
| Män               | 5.7  | 5.9  | 6.2  | 5.5  | 1.9  | 5.0    |
| Kvinnor           | 2.8  | 4.3  | 4.6  | 5.3  | 0.8  | 4.0    |
| Totalt            | 5.4  | 5.8  | 6.2  | 5.5  | 1.8  | 4.9    |
| <b>Övriga sjh</b> |      |      |      |      |      |        |
| Män               | 3.1  | 3.0  | 3.1  | 3.0  | 2.8  | 3.0    |
| Kvinnor           | 3.0  | 2.8  | 2.7  | 3.0  | 2.7  | 2.8    |
| Totalt            | 3.1  | 2.9  | 3.1  | 3.0  | 2.8  | 3.0    |

## Operationsålder, män opererade 2001 - 2010

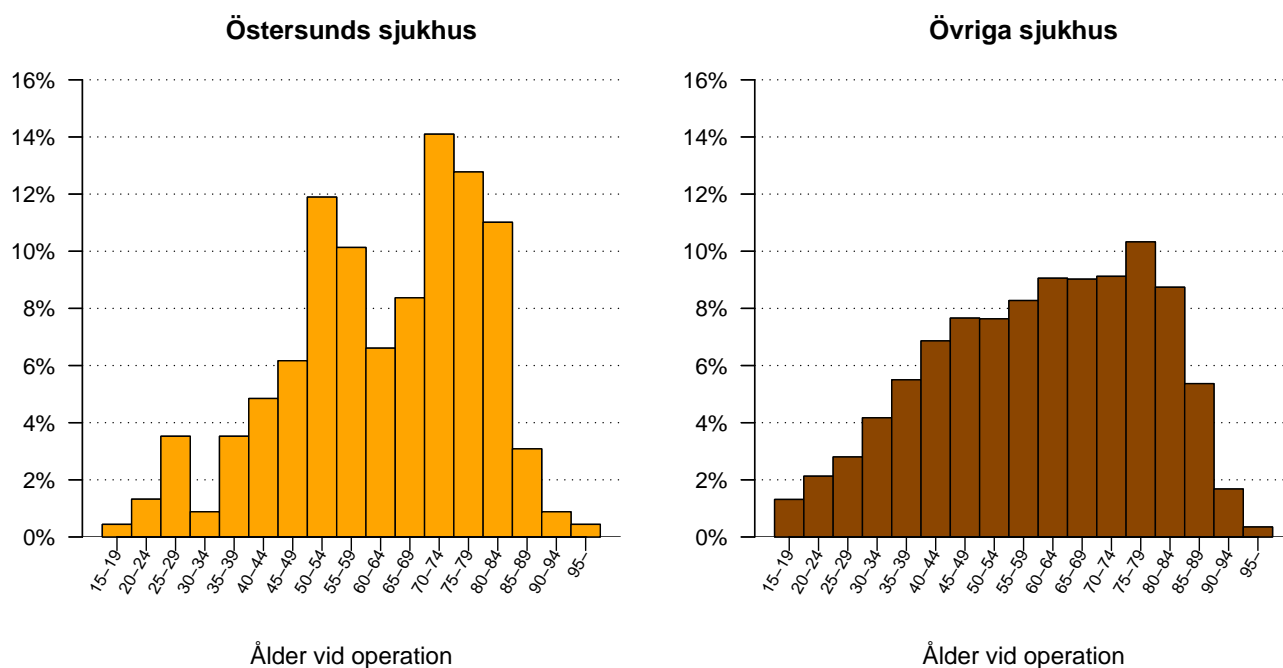


Figur 3: Åldersfördelning för män opererade under perioden 2001 - 2010, vid Östersunds sjukhus respektive Övriga sjukhus.

Tabell 3: Åldersfördelning för män opererade under de senaste tio åren vid Östersunds sjukhus respektive Övriga sjukhus

| ålder             | 2001 | 2002 | 2003 | 2004 | 2005 | 2006 | 2007 | 2008 | 2009 | 2010 | Totalt |
|-------------------|------|------|------|------|------|------|------|------|------|------|--------|
| <b>Östersund</b>  |      |      |      |      |      |      |      |      |      |      |        |
| medel             | 59.8 | 61.9 | 63.3 | 62.4 | 63.1 | 61.0 | 62.7 | 60.3 | 60.7 | 60.7 | 61.7   |
| median            | 60   | 62   | 65   | 63   | 65   | 64   | 63   | 62   | 63   | 64   | 63     |
| <b>Övriga sjh</b> |      |      |      |      |      |      |      |      |      |      |        |
| medel             | 59.1 | 59.1 | 59.6 | 60.0 | 60.2 | 60.3 | 60.4 | 60.7 | 61.0 | 61.1 | 60.2   |
| median            | 60   | 60   | 61   | 61   | 62   | 62   | 62   | 62   | 63   | 63   | 62     |

## Operationsålder, kvinnor opererade 2001 - 2010

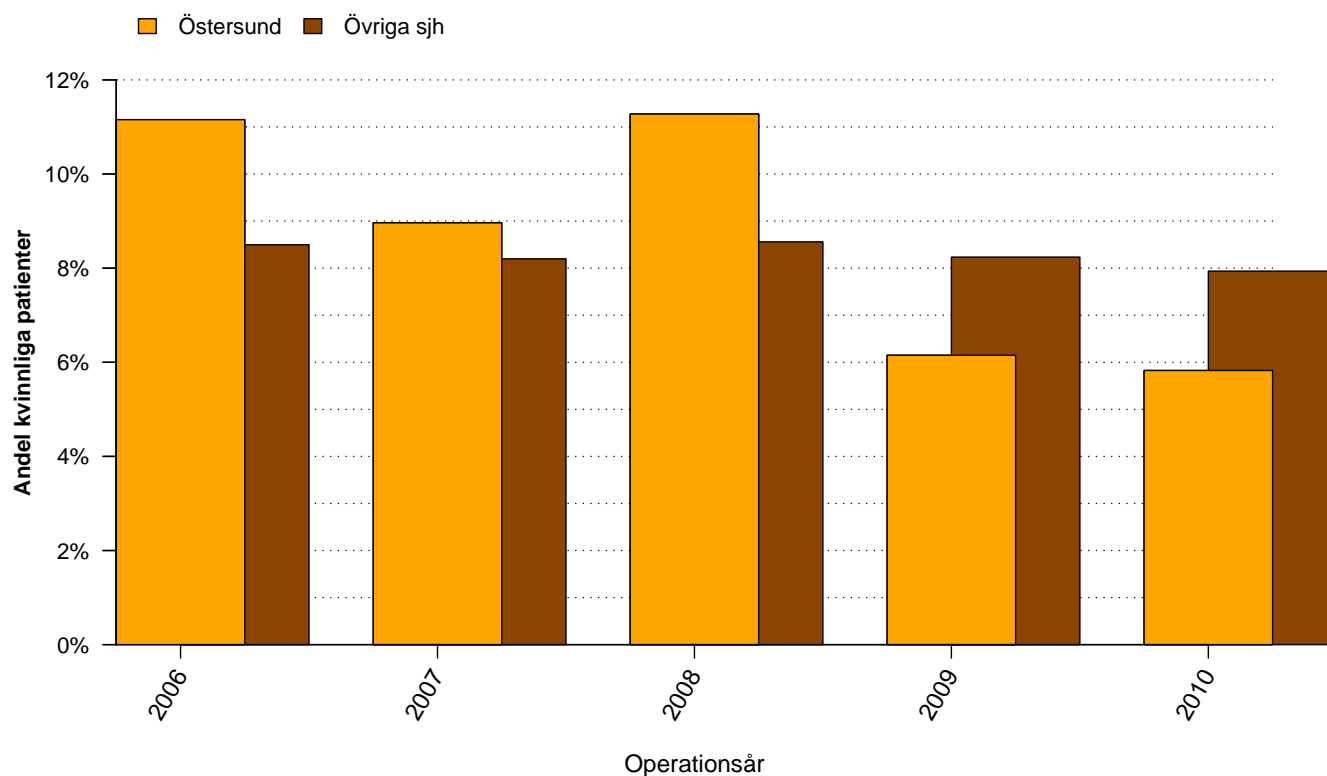


Figur 4: Åldersfördelning för kvinnor opererade under perioden 2001 - 2010, vid Östersunds sjukhus respektive Övriga sjukhus.

Tabell 4: Åldersfördelning för kvinnor opererade under de senaste tio åren vid Östersunds sjukhus respektive Övriga sjukhus

| ålder             | 2001 | 2002 | 2003 | 2004 | 2005 | 2006 | 2007 | 2008 | 2009 | 2010 | Totalt |
|-------------------|------|------|------|------|------|------|------|------|------|------|--------|
| <b>Östersund</b>  |      |      |      |      |      |      |      |      |      |      |        |
| medel             | 59.0 | 66.7 | 59.3 | 66.2 | 62.2 | 65.6 | 57.7 | 66.4 | 62.1 | 62.6 | 62.9   |
| median            | 57   | 71   | 59   | 68   | 65   | 70   | 66   | 72   | 61   | 63   | 66     |
| <b>Övriga sjh</b> |      |      |      |      |      |      |      |      |      |      |        |
| medel             | 59.5 | 60.0 | 59.3 | 60.2 | 60.0 | 60.4 | 60.2 | 61.0 | 61.2 | 61.5 | 60.4   |
| median            | 59   | 61   | 60   | 61   | 61   | 62   | 62   | 63   | 64   | 65   | 62     |

## Andel bräckoperationer som utförts på kvinnor



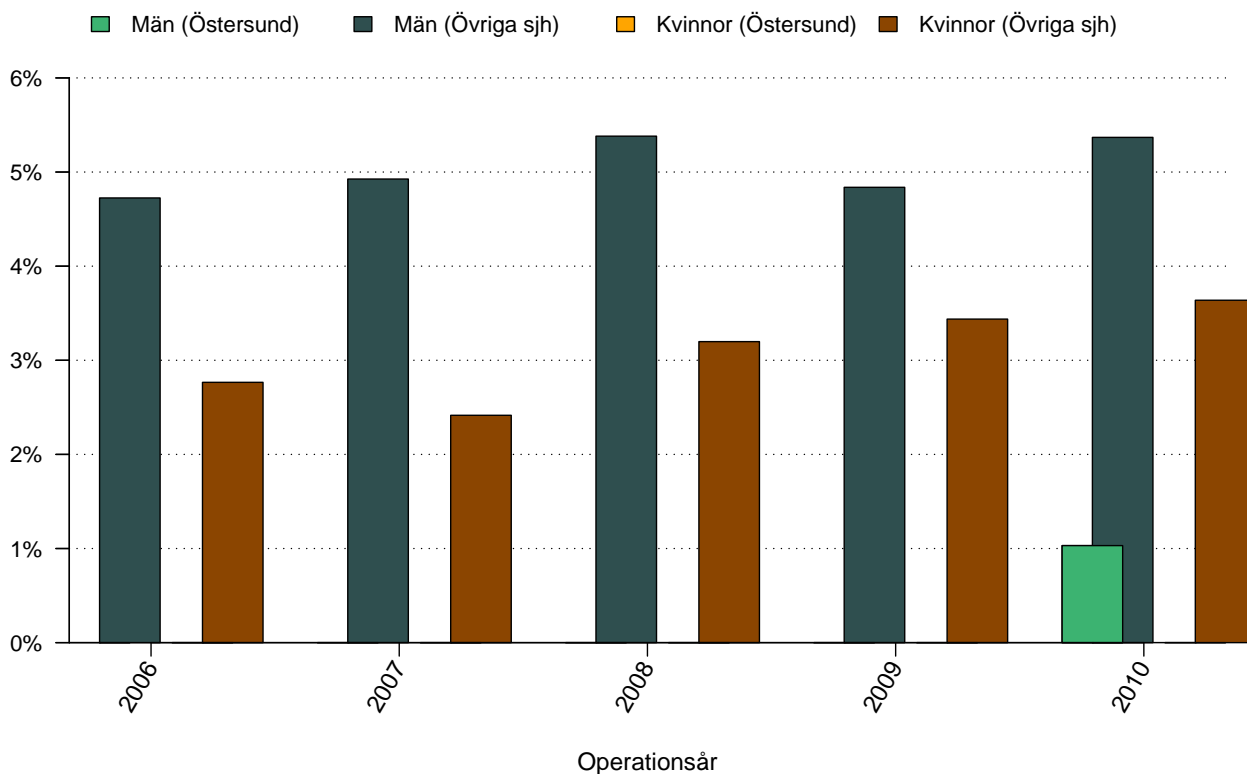
Figur 5: Andelen kvinnliga patienter, de senaste fem åren, vid Östersunds sjukhus respektive Övriga sjukhus.

Tabell 5: Andelen kvinnliga patienter, de senaste fem åren, vid Östersunds sjukhus respektive Övriga sjukhus

| %          | 2006 | 2007 | 2008 | 2009 | 2010 | Totalt |
|------------|------|------|------|------|------|--------|
| Östersund  | 11.2 | 9.0  | 11.3 | 6.1  | 5.8  | 8.5    |
| Övriga sjh | 8.5  | 8.2  | 8.6  | 8.2  | 7.9  | 8.3    |



## Andel bilaterala bräckoperationer

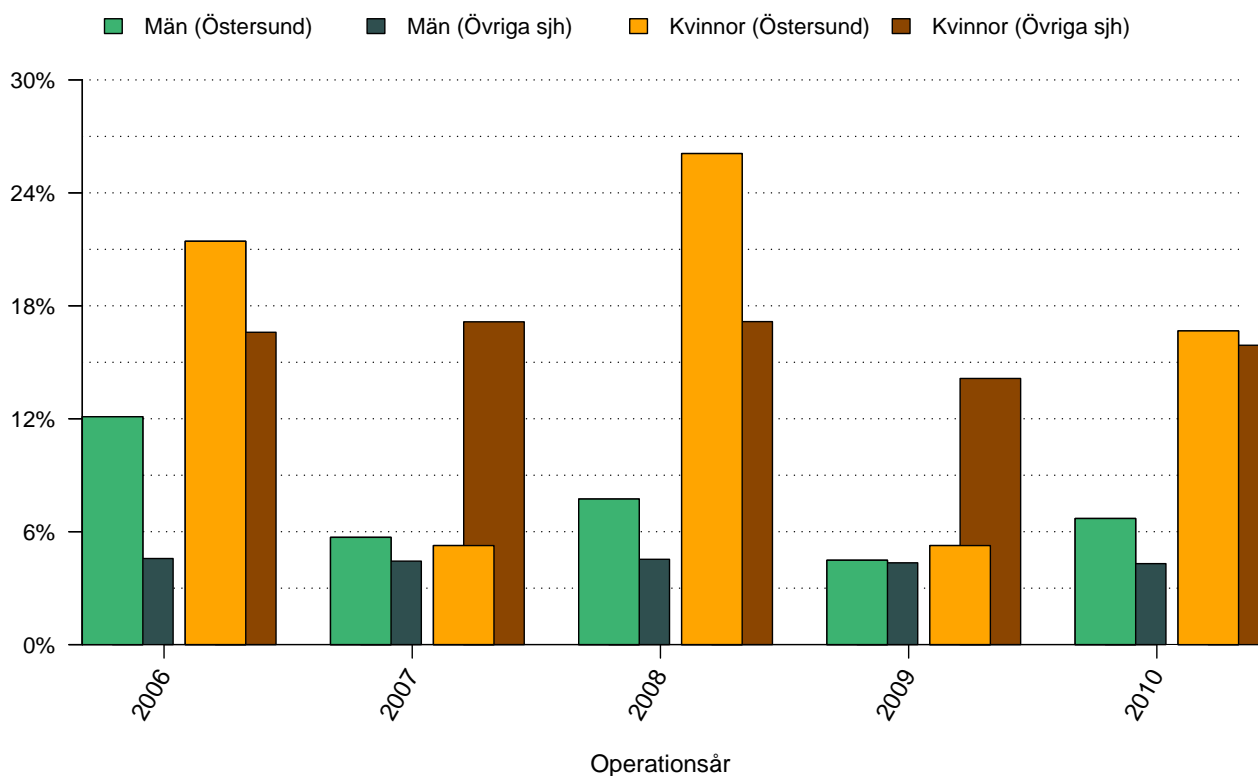


Figur 6: Andelen bilaterala bräckoperationer, de senaste fem åren, vid Östersunds sjukhus respektive Övriga sjukhus, uppdelat på kön.

Tabell 6: Andelen bilaterala bräckoperationer, de senaste fem åren, vid Östersunds sjukhus respektive Övriga sjukhus, uppdelat på kön

| %                     | 2006 | 2007 | 2008 | 2009 | 2010 | Totalt |
|-----------------------|------|------|------|------|------|--------|
| <b>Östersund</b>      |      |      |      |      |      |        |
| Män                   | 0.0  | 0.0  | 0.0  | 0.0  | 1.0  | 0.2    |
| Kvinnor               | 0.0  | 0.0  | 0.0  | 0.0  | 0.0  | 0.0    |
| Totalt                | 0.0  | 0.0  | 0.0  | 0.0  | 1.0  | 0.2    |
| <b>Övriga sjukhus</b> |      |      |      |      |      |        |
| Män                   | 4.7  | 4.9  | 5.4  | 4.8  | 5.4  | 5.0    |
| Kvinnor               | 2.8  | 2.4  | 3.2  | 3.4  | 3.6  | 3.1    |
| Totalt                | 4.6  | 4.7  | 5.2  | 4.7  | 5.2  | 4.9    |

## Andel akutopererade bräck

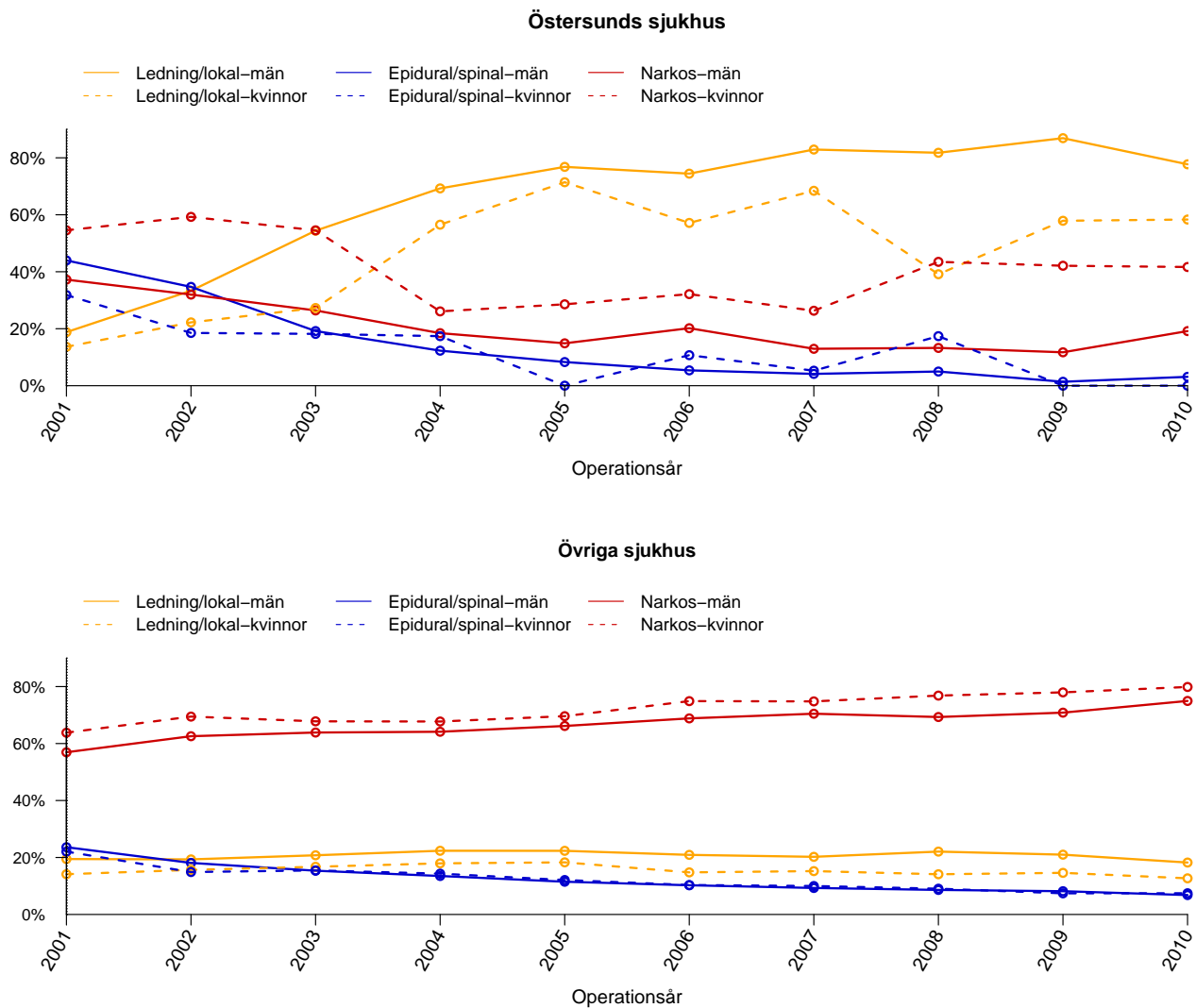


Figur 7: Andelen akutopererade bräck, de senaste fem åren, vid Östersunds sjukhus respektive Övriga sjukhus, uppdelat på kön.

Tabell 7: Andelen akutopererade bräck, de senaste fem åren, vid Östersunds sjukhus respektive Övriga sjukhus, uppdelat på kön

| %                  | 2006 | 2007 | 2008 | 2009 | 2010 | Totalt |
|--------------------|------|------|------|------|------|--------|
| <b>Östersund</b>   |      |      |      |      |      |        |
| Män                | 12.1 | 5.7  | 7.7  | 4.5  | 6.7  | 7.2    |
| Kvinnor            | 21.4 | 5.3  | 26.1 | 5.3  | 16.7 | 15.8   |
| Totalt             | 13.1 | 5.7  | 9.8  | 4.5  | 7.3  | 8.0    |
| <b>Övriga sjuk</b> |      |      |      |      |      |        |
| Män                | 4.6  | 4.4  | 4.5  | 4.3  | 4.3  | 4.4    |
| Kvinnor            | 16.6 | 17.1 | 17.2 | 14.1 | 15.9 | 16.2   |
| Totalt             | 5.6  | 5.5  | 5.6  | 5.2  | 5.2  | 5.4    |

## Anestesimetod använd vid operationstillfället



Figur 8: Anestesimetod vid bräckoperation under perioden 2001 - 2010 för män respektive kvinnor.

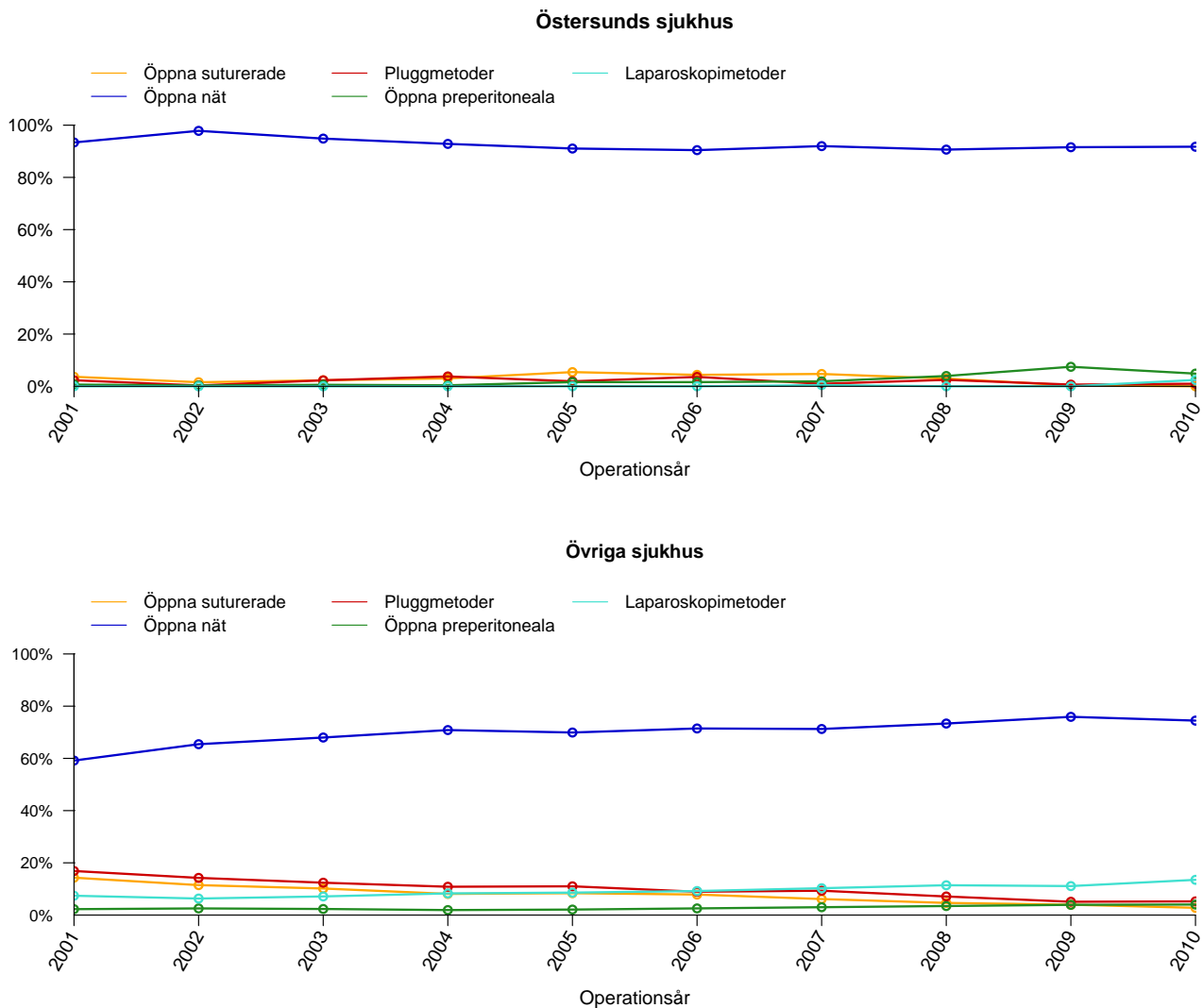
Tabell 8: Anestesimetod vid bräckoperation under perioden 2001 - 2010 för män vid Östersunds sjukhus och Övriga sjukhus

| Män (%)                   | 2001 | 2002 | 2003 | 2004 | 2005 | 2006 | 2007 | 2008 | 2009 | 2010 | Total |
|---------------------------|------|------|------|------|------|------|------|------|------|------|-------|
| <b>Östersunds sjukhus</b> |      |      |      |      |      |      |      |      |      |      |       |
| Lednings/lokal            | 18.8 | 33.3 | 54.4 | 69.3 | 76.8 | 74.4 | 82.9 | 81.8 | 86.9 | 77.7 | 63.4  |
| Epidural/spinal           | 44.0 | 34.7 | 19.2 | 12.3 | 8.3  | 5.4  | 4.1  | 5.0  | 1.4  | 3.1  | 15.2  |
| Narkos                    | 37.2 | 32.0 | 26.4 | 18.4 | 14.9 | 20.2 | 13.0 | 13.3 | 11.7 | 19.2 | 21.4  |
| <b>Övriga sjukhus</b>     |      |      |      |      |      |      |      |      |      |      |       |
| Lednings/lokal            | 19.5 | 19.3 | 20.8 | 22.4 | 22.3 | 20.9 | 20.2 | 22.1 | 21.0 | 18.2 | 20.7  |
| Epidural/spinal           | 23.6 | 18.1 | 15.4 | 13.5 | 11.5 | 10.2 | 9.3  | 8.6  | 8.2  | 6.8  | 12.3  |
| Narkos                    | 56.9 | 62.6 | 63.9 | 64.1 | 66.2 | 68.8 | 70.5 | 69.3 | 70.8 | 75.0 | 67.0  |

Tabell 9: Anestesimetod vid bräckoperation under perioden 2001 - 2010 för kvinnor vid Östersunds sjukhus och Övriga sjukhus

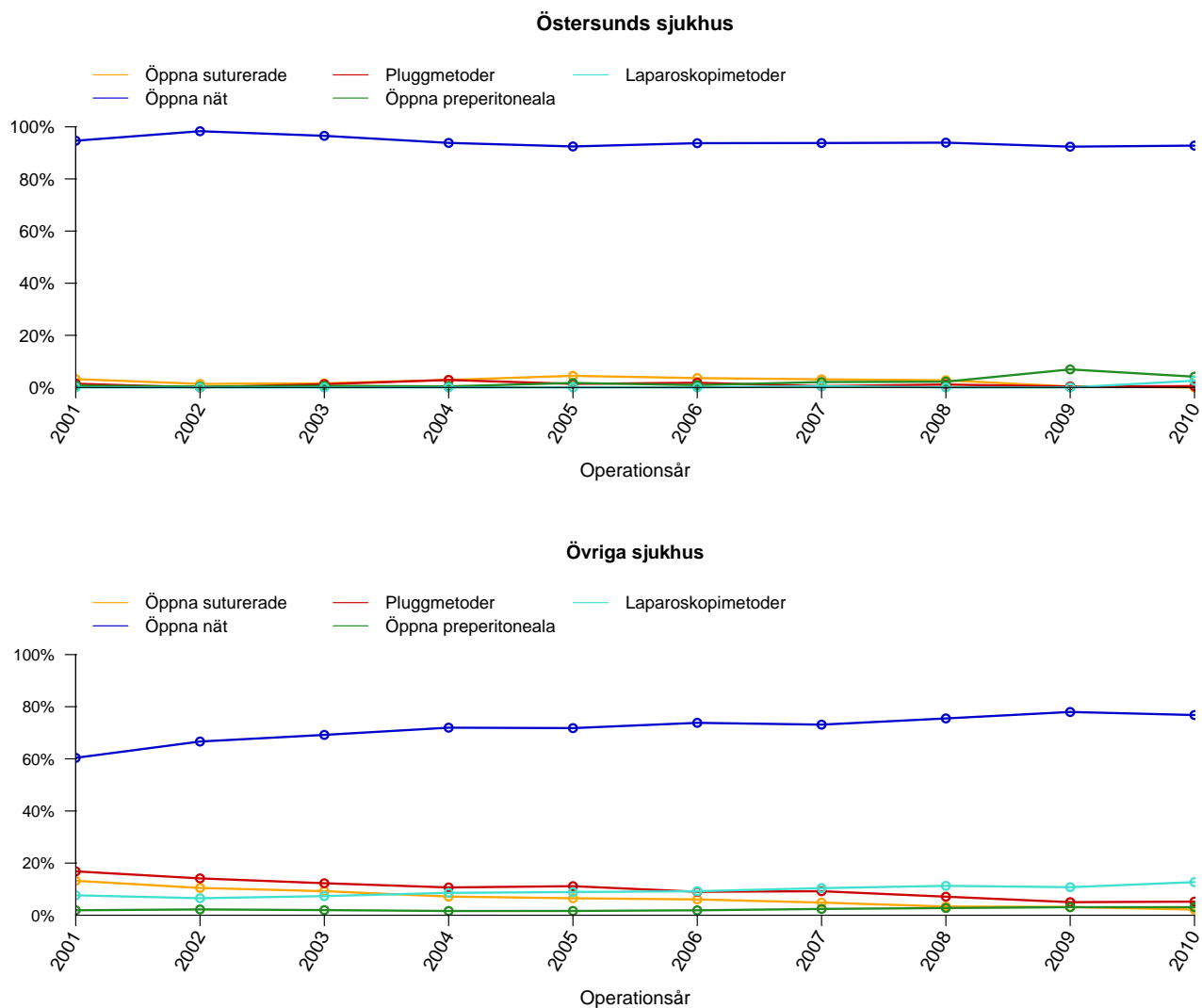
| Kvinnor (%)               | 2001 | 2002 | 2003 | 2004 | 2005 | 2006 | 2007 | 2008 | 2009 | 2010 | Total |
|---------------------------|------|------|------|------|------|------|------|------|------|------|-------|
| <b>Östersunds sjukhus</b> |      |      |      |      |      |      |      |      |      |      |       |
| Lednings/lokal            | 13.6 | 22.2 | 27.3 | 56.5 | 71.4 | 57.1 | 68.4 | 39.1 | 57.9 | 58.3 | 44.9  |
| Epidural/spinal           | 31.8 | 18.5 | 18.2 | 17.4 | 0.0  | 10.7 | 5.3  | 17.4 | 0.0  | 0.0  | 13.2  |
| Narkos                    | 54.5 | 59.3 | 54.5 | 26.1 | 28.6 | 32.1 | 26.3 | 43.5 | 42.1 | 41.7 | 41.9  |
| <b>Övriga sjukhus</b>     |      |      |      |      |      |      |      |      |      |      |       |
| Lednings/lokal            | 14.1 | 15.6 | 16.7 | 17.9 | 18.3 | 14.8 | 15.2 | 14.1 | 14.6 | 12.7 | 15.4  |
| Epidural/spinal           | 22.1 | 14.9 | 15.5 | 14.3 | 12.1 | 10.3 | 10.0 | 9.0  | 7.4  | 7.4  | 12.0  |
| Narkos                    | 63.8 | 69.5 | 67.8 | 67.7 | 69.6 | 74.9 | 74.8 | 76.8 | 78.0 | 79.9 | 72.6  |

## Operationsmetod vid operation av bråcket - totalt



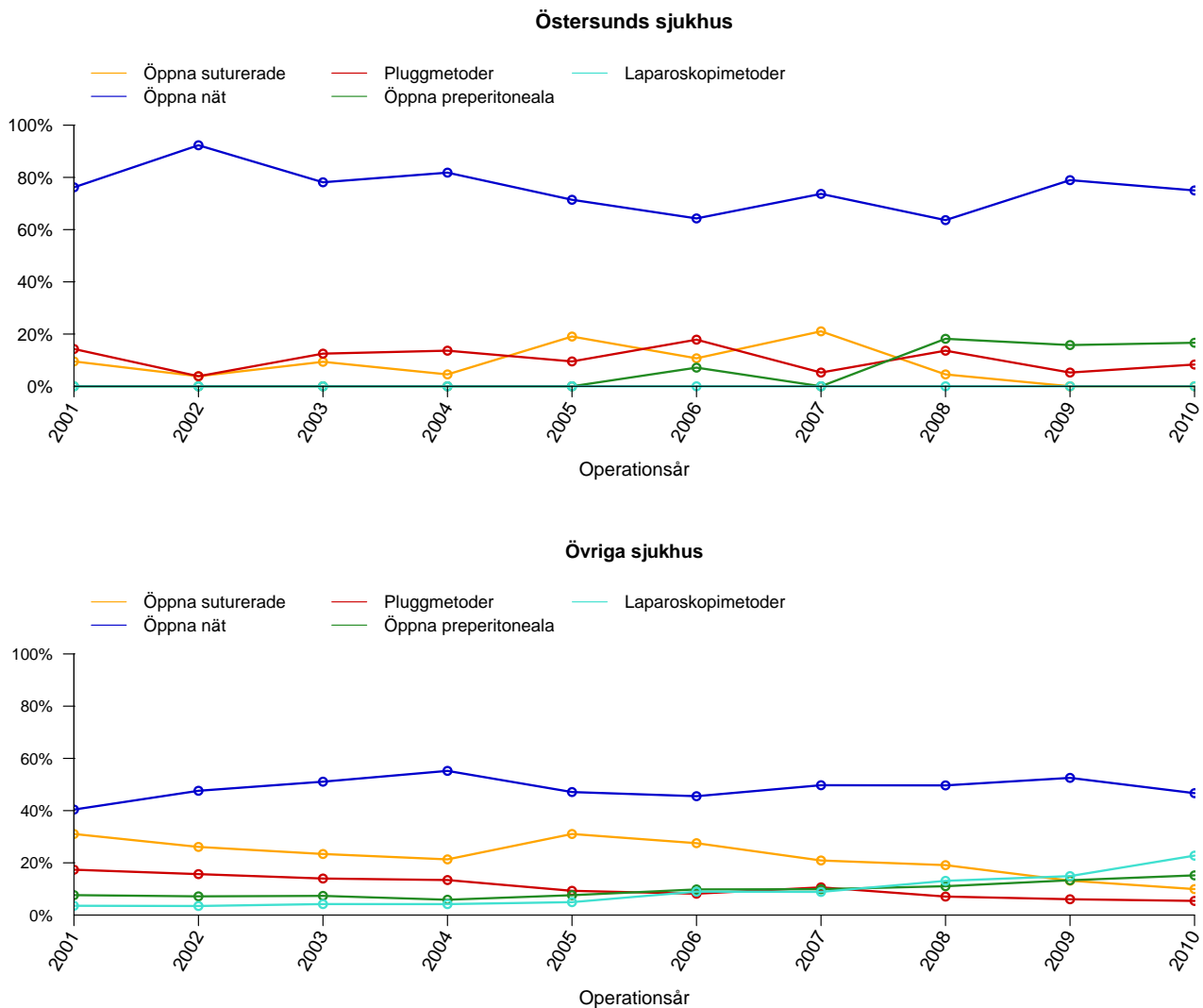
Figur 9: Operationsmetod använd vid bräckoperation vid Östersunds sjukhus och Övriga sjukhus.

## Operationsmetod vid operation av bråcket - män



Figur 10: Operationsmetod använd vid bräckoperation av män vid Östersunds sjukhus och Övriga sjukhus.

## Operationsmetod vid operation av bråcket - kvinnor



Figur 11: Operationsmetod använd vid bräckoperation av kvinnor vid Östersunds sjukhus och Övriga sjukhus.

Tabell 10: Operationsmetod använd vid bräckoperation av män vid Östersunds sjukhus och Övriga sjukhus

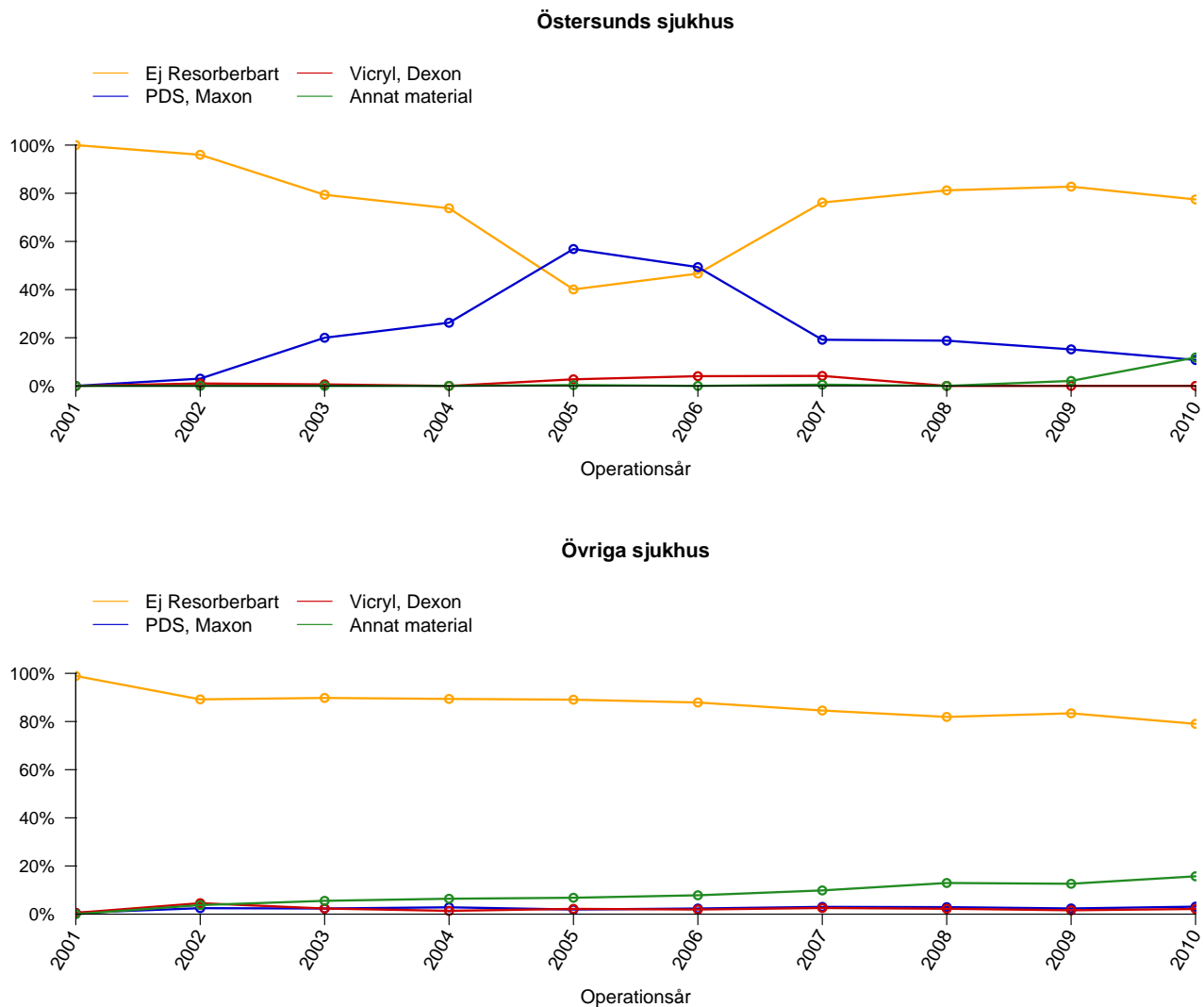
| Män (%)                   | 2001 | 2002 | 2003 | 2004 | 2005 | 2006 | 2007 | 2008 | 2009 | 2010 | Totalt |
|---------------------------|------|------|------|------|------|------|------|------|------|------|--------|
| <b>Östersunds sjukhus</b> |      |      |      |      |      |      |      |      |      |      |        |
| Öppna suturerade          | 3.2  | 1.4  | 1.6  | 2.9  | 4.5  | 3.6  | 3.1  | 2.8  | 0.3  | 0.0  | 2.3    |
| Öppna nät                 | 94.7 | 98.3 | 96.5 | 93.8 | 92.5 | 93.7 | 93.8 | 93.9 | 92.4 | 92.8 | 94.4   |
| Pluggmetoder              | 1.4  | 0.0  | 1.3  | 2.9  | 1.4  | 1.8  | 0.5  | 1.1  | 0.3  | 0.5  | 1.1    |
| Öppna preperitoneala      | 0.7  | 0.3  | 0.6  | 0.4  | 1.7  | 0.9  | 2.1  | 2.2  | 6.9  | 4.1  | 2.0    |
| Laparoskopimetoder        | 0.0  | 0.0  | 0.0  | 0.0  | 0.0  | 0.0  | 0.5  | 0.0  | 0.0  | 2.6  | 0.2    |
| <b>Övriga sjukhus</b>     |      |      |      |      |      |      |      |      |      |      |        |
| Öppna suturerade          | 13.2 | 10.5 | 9.2  | 7.2  | 6.5  | 6.1  | 4.9  | 3.3  | 3.2  | 2.2  | 6.4    |
| Öppna nät                 | 60.4 | 66.6 | 69.2 | 72.0 | 71.8 | 73.8 | 73.1 | 75.5 | 78.0 | 76.8 | 72.0   |
| Pluggmetoder              | 16.8 | 14.1 | 12.3 | 10.7 | 11.1 | 9.0  | 9.2  | 7.1  | 5.0  | 5.2  | 9.9    |
| Öppna preperitoneala      | 1.9  | 2.2  | 2.0  | 1.6  | 1.6  | 1.9  | 2.4  | 2.8  | 3.1  | 3.1  | 2.3    |
| Laparoskopimetoder        | 7.6  | 6.5  | 7.3  | 8.6  | 8.9  | 9.2  | 10.4 | 11.3 | 10.8 | 12.7 | 9.4    |

Tabell 11: Operationsmetod använd vid bräckoperation av kvinnor vid Östersunds sjukhus och Övriga sjukhus

| Kvinnor (%)               | 2001 | 2002 | 2003 | 2004 | 2005 | 2006 | 2007 | 2008 | 2009 | 2010 | Totalt |
|---------------------------|------|------|------|------|------|------|------|------|------|------|--------|
| <b>Östersunds sjukhus</b> |      |      |      |      |      |      |      |      |      |      |        |
| Öppna suturerade          | 9.5  | 3.8  | 9.4  | 4.5  | 19.0 | 10.7 | 21.1 | 4.5  | 0.0  | 0.0  | 8.6    |
| Öppna nät                 | 76.2 | 92.3 | 78.1 | 81.8 | 71.4 | 64.3 | 73.7 | 63.6 | 78.9 | 75.0 | 75.7   |
| Pluggmetoder              | 14.3 | 3.8  | 12.5 | 13.6 | 9.5  | 17.9 | 5.3  | 13.6 | 5.3  | 8.3  | 10.8   |
| Öppna preperitoneala      | 0.0  | 0.0  | 0.0  | 0.0  | 0.0  | 7.1  | 0.0  | 18.2 | 15.8 | 16.7 | 5.0    |
| Laparoskopimetoder        | 0.0  | 0.0  | 0.0  | 0.0  | 0.0  | 0.0  | 0.0  | 0.0  | 0.0  | 0.0  | 0.0    |
| <b>Övriga sjukhus</b>     |      |      |      |      |      |      |      |      |      |      |        |
| Öppna suturerade          | 31.1 | 26.1 | 23.4 | 21.3 | 31.1 | 27.5 | 20.9 | 19.1 | 13.2 | 9.9  | 21.9   |
| Öppna nät                 | 40.4 | 47.6 | 51.1 | 55.2 | 47.1 | 45.5 | 49.7 | 49.7 | 52.5 | 46.7 | 48.8   |
| Pluggmetoder              | 17.4 | 15.7 | 14.0 | 13.4 | 9.3  | 8.2  | 10.6 | 7.1  | 6.1  | 5.4  | 10.1   |
| Öppna preperitoneala      | 7.6  | 7.2  | 7.3  | 5.9  | 7.6  | 9.8  | 9.9  | 11.0 | 13.3 | 15.2 | 9.7    |
| Laparoskopimetoder        | 3.6  | 3.5  | 4.2  | 4.2  | 4.9  | 9.0  | 8.9  | 13.1 | 14.9 | 22.8 | 9.5    |

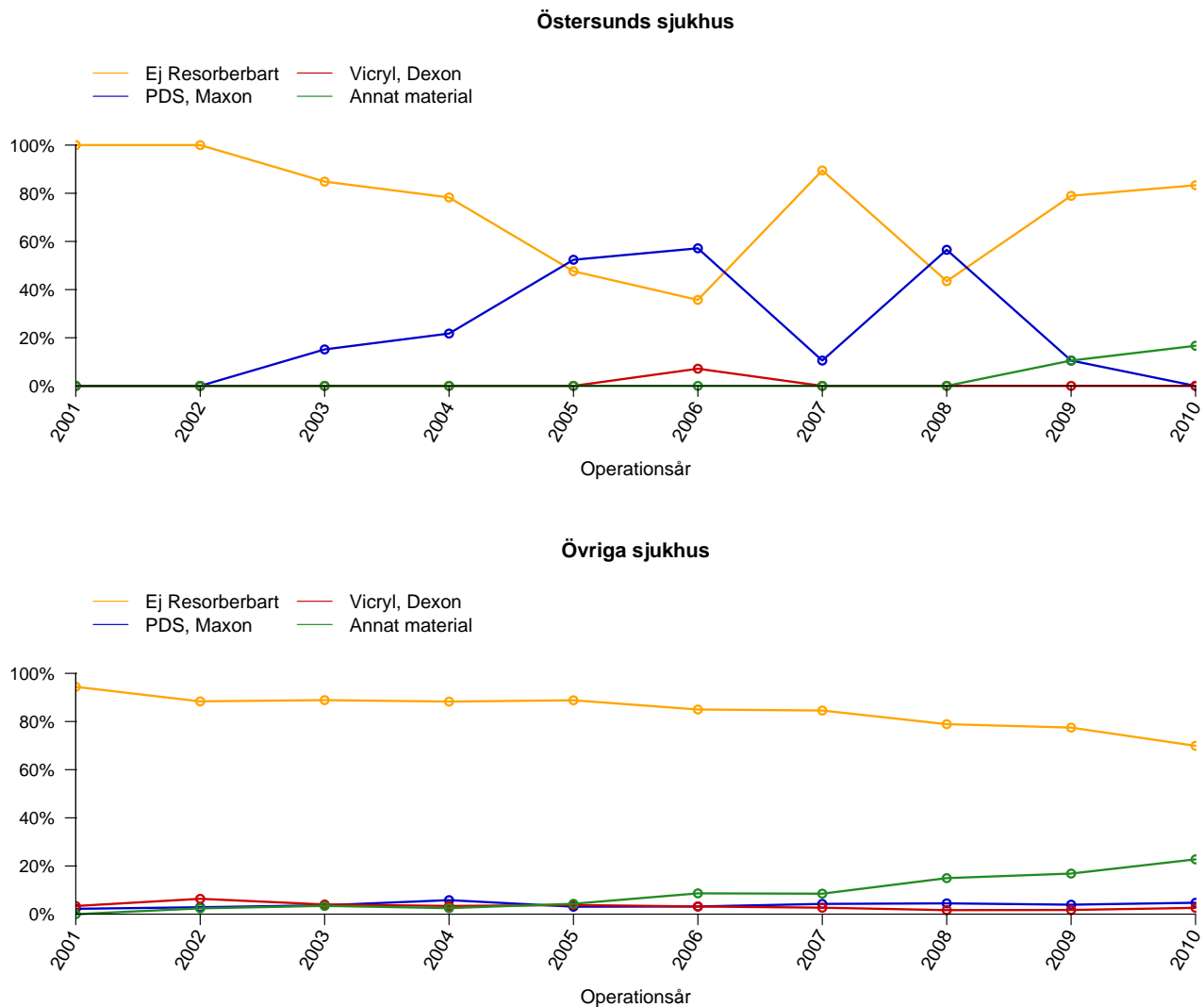


## Huvudsakligt suturmaterial vid operation av bråcket - män



Figur 12: Huvudsakligt suturmaterial använt vid bräckoperation av män vid Östersunds sjukhus och Övriga sjukhus.

## Huvudsakligt suturmaterial vid operation av bråcket - kvinnor



Figur 13: Huvudsakligt suturmaterial använt vid bräckoperation av kvinnor vid Östersunds sjukhus och Övriga sjukhus.

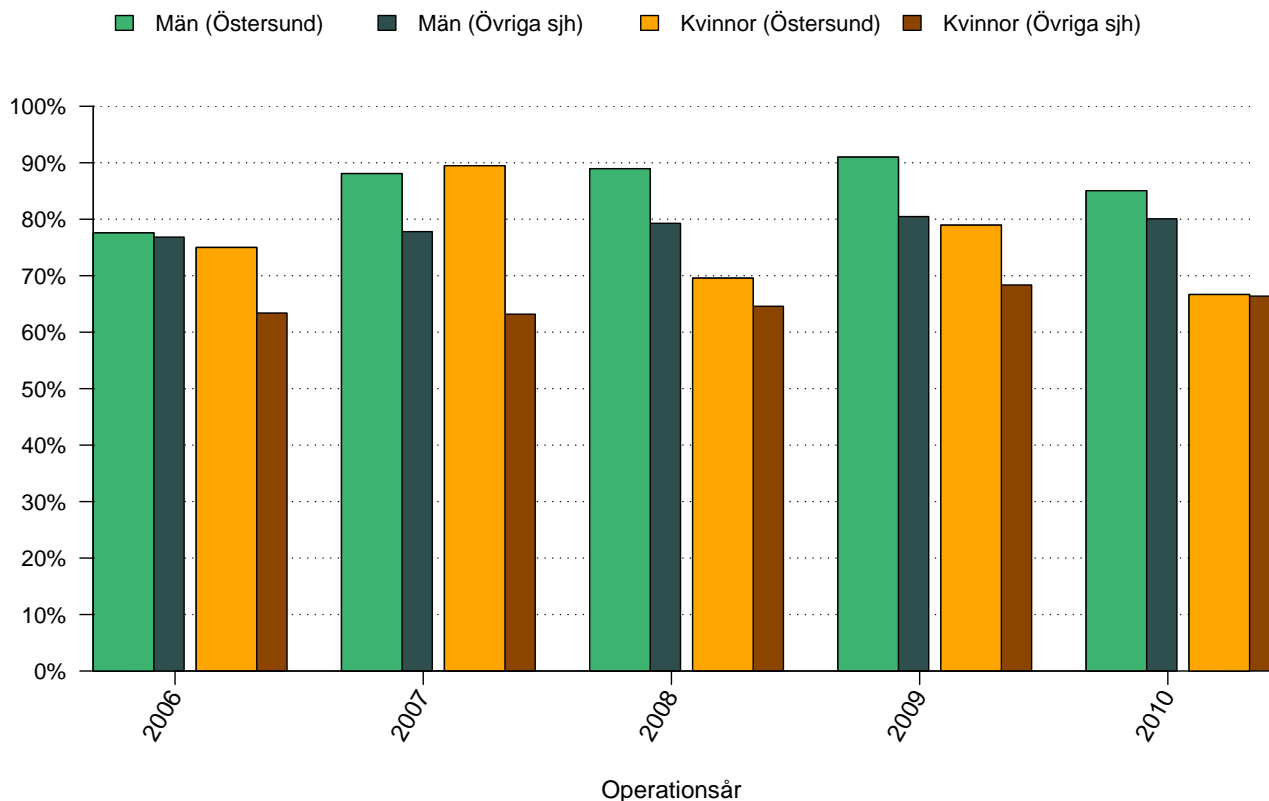
Tabell 12: Huvudsakligt suturmaterial använt vid bräckoperation av män vid Östersunds sjukhus och Övriga sjukhus

| Män (%)                   | 2001  | 2002 | 2003 | 2004 | 2005 | 2006 | 2007 | 2008 | 2009 | 2010 | Totalt |
|---------------------------|-------|------|------|------|------|------|------|------|------|------|--------|
| <b>Östersunds sjukhus</b> |       |      |      |      |      |      |      |      |      |      |        |
| Ej resorberbart           | 100.0 | 96.0 | 79.4 | 73.8 | 40.1 | 46.6 | 76.2 | 81.2 | 82.8 | 77.4 | 75.8   |
| PDS, Maxon                | 0.0   | 3.0  | 20.0 | 26.2 | 56.8 | 49.3 | 19.2 | 18.8 | 15.2 | 10.8 | 21.8   |
| Vicryl, Dexon             | 0.0   | 1.0  | 0.6  | 0.0  | 2.7  | 4.0  | 4.1  | 0.0  | 0.0  | 0.0  | 1.2    |
| Annat material            | 0.0   | 0.0  | 0.0  | 0.0  | 0.3  | 0.0  | 0.5  | 0.0  | 2.1  | 11.8 | 1.2    |
| <b>Övriga sjukhus</b>     |       |      |      |      |      |      |      |      |      |      |        |
| Ej resorberbart           | 98.9  | 89.2 | 89.8 | 89.4 | 89.1 | 87.9 | 84.6 | 81.9 | 83.4 | 79.0 | 87.1   |
| PDS, Maxon                | 0.5   | 2.5  | 2.3  | 2.8  | 1.9  | 2.3  | 3.0  | 2.9  | 2.4  | 3.1  | 2.4    |
| Vicryl, Dexon             | 0.5   | 4.6  | 2.3  | 1.4  | 2.2  | 1.9  | 2.6  | 2.2  | 1.6  | 2.1  | 2.2    |
| Annat material            | 0.0   | 3.8  | 5.5  | 6.4  | 6.8  | 7.8  | 9.9  | 12.9 | 12.6 | 15.7 | 8.3    |

Tabell 13: Huvudsakligt suturmaterial använt vid bräckoperation av kvinnor vid Östersunds sjukhus och Övriga sjukhus

| Kvinnor (%)               | 2001  | 2002  | 2003 | 2004 | 2005 | 2006 | 2007 | 2008 | 2009 | 2010 | Totalt |
|---------------------------|-------|-------|------|------|------|------|------|------|------|------|--------|
| <b>Östersunds sjukhus</b> |       |       |      |      |      |      |      |      |      |      |        |
| Ej resorberbart           | 100.0 | 100.0 | 84.8 | 78.3 | 47.6 | 35.7 | 89.5 | 43.5 | 78.9 | 83.3 | 73.6   |
| PDS, Maxon                | 0.0   | 0.0   | 15.2 | 21.7 | 52.4 | 57.1 | 10.5 | 56.5 | 10.5 | 0.0  | 23.8   |
| Vicryl, Dexon             | 0.0   | 0.0   | 0.0  | 0.0  | 0.0  | 7.1  | 0.0  | 0.0  | 0.0  | 0.0  | 0.9    |
| Annat material            | 0.0   | 0.0   | 0.0  | 0.0  | 0.0  | 0.0  | 0.0  | 0.0  | 10.5 | 16.7 | 1.8    |
| <b>Övriga sjukhus</b>     |       |       |      |      |      |      |      |      |      |      |        |
| Ej resorberbart           | 94.4  | 88.4  | 88.9 | 88.3 | 88.8 | 85.0 | 84.6 | 78.9 | 77.5 | 69.9 | 84.1   |
| PDS, Maxon                | 2.2   | 2.9   | 3.7  | 5.8  | 3.1  | 3.2  | 4.3  | 4.5  | 3.9  | 4.7  | 3.9    |
| Vicryl, Dexon             | 3.4   | 6.4   | 4.0  | 3.4  | 3.8  | 3.2  | 2.7  | 1.7  | 1.7  | 2.6  | 3.2    |
| Annat material            | 0.0   | 2.4   | 3.4  | 2.5  | 4.3  | 8.6  | 8.5  | 15.0 | 16.9 | 22.8 | 8.8    |

## Andel operationstillfällen utförda i dagkirurgi

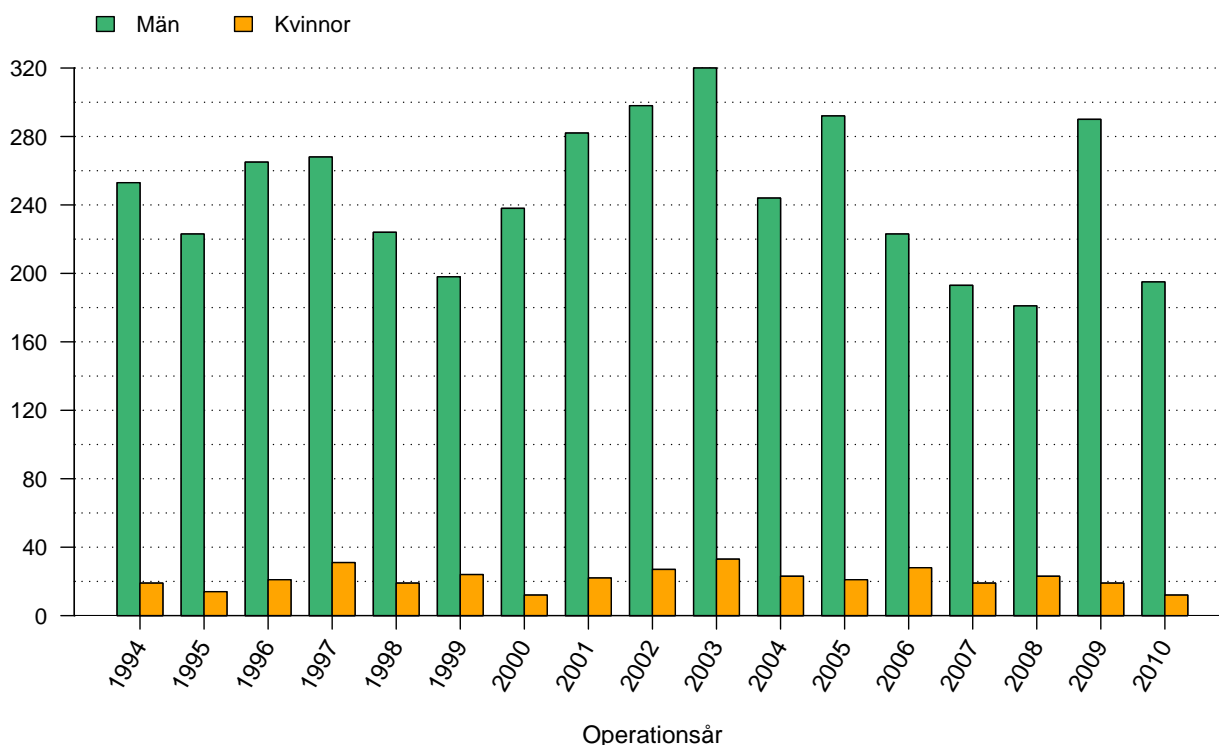


Figur 14: Andelen operationstillfällen i dagkirurgi, de senaste fem åren, vid Östersunds sjukhus och Övriga sjukhus, för män respektive kvinnor.

Tabell 14: Andelen operationstillfällen i dagkirurgi, de senaste fem åren, vid Östersunds sjukhus och Övriga sjukhus, för män respektive kvinnor

| %                 | 2006 | 2007 | 2008 | 2009 | 2010 | Totalt |
|-------------------|------|------|------|------|------|--------|
| <b>Östersund</b>  |      |      |      |      |      |        |
| Män               | 77.6 | 88.1 | 89.0 | 91.0 | 85.1 | 86.3   |
| Kvinnor           | 75.0 | 89.5 | 69.6 | 78.9 | 66.7 | 76.2   |
| Totalt            | 77.3 | 88.2 | 86.8 | 90.3 | 84.0 | 85.4   |
| <b>Övriga sjh</b> |      |      |      |      |      |        |
| Män               | 76.8 | 77.8 | 79.3 | 80.5 | 80.1 | 78.9   |
| Kvinnor           | 63.4 | 63.2 | 64.6 | 68.4 | 66.4 | 65.2   |
| Totalt            | 75.7 | 76.6 | 78.0 | 79.5 | 79.0 | 77.7   |

### Antal registrerade bräck 1994- 2010



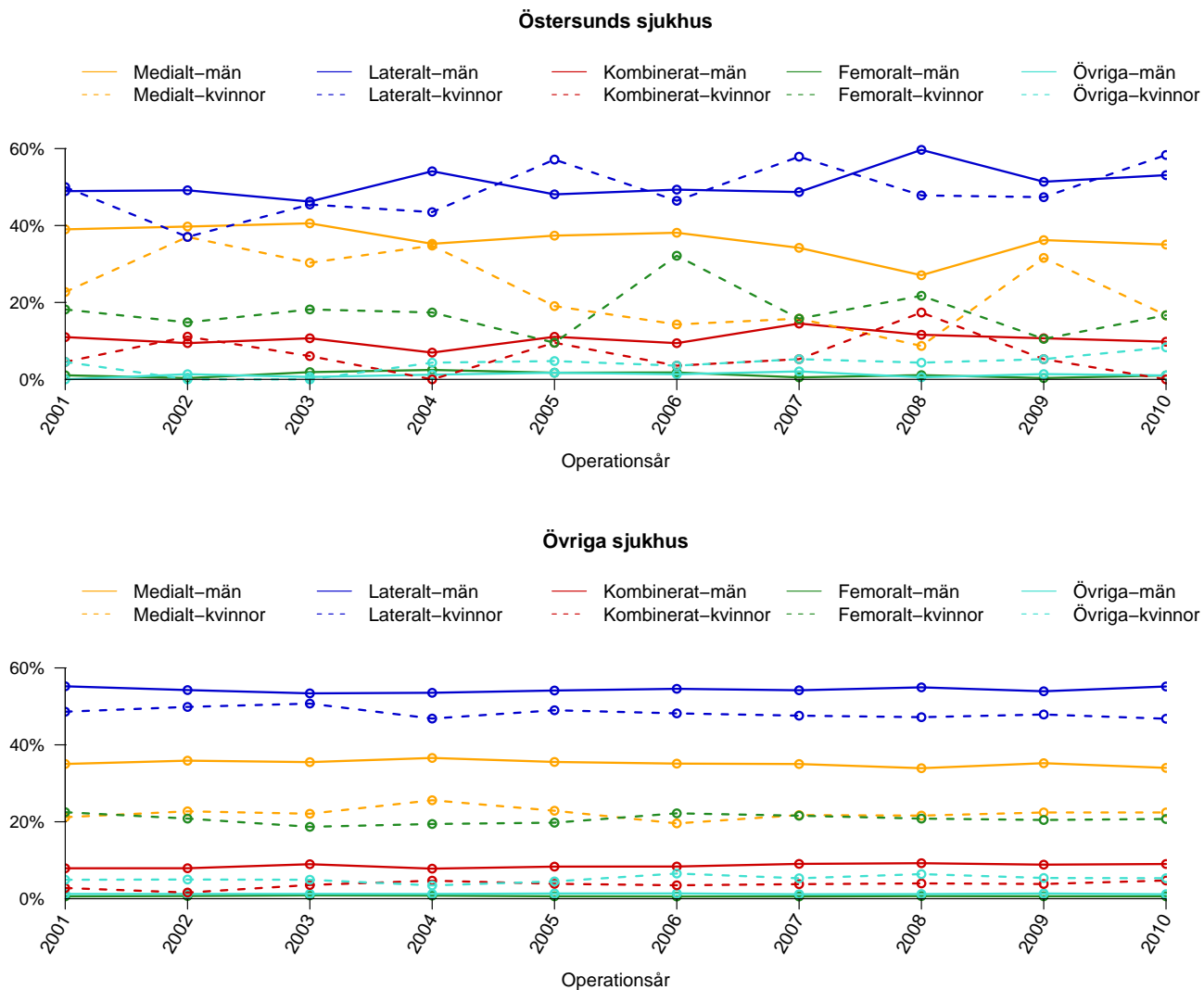
Figur 15: Antal bräck opererade vid Östersunds sjukhus uppdelat på år och kön

Tabell 15: Antal registrerade bräck vid Östersunds sjukhus uppdelat på år och kön

|         | 1994 | 1995 | 1996 | 1997 | 1998 | 1999 | 2000 | 2001 | 2002 | 2003 | 2004 |
|---------|------|------|------|------|------|------|------|------|------|------|------|
| Män     | 247  | 221  | 260  | 263  | 221  | 197  | 236  | 282  | 297  | 318  | 244  |
| Kvinnor | 19   | 14   | 21   | 30   | 19   | 24   | 12   | 22   | 27   | 33   | 23   |
| Totalt  | 266  | 235  | 281  | 293  | 240  | 221  | 248  | 304  | 324  | 351  | 267  |

|         | 2005 | 2006 | 2007 | 2008 | 2009 | 2010 | Totalt |
|---------|------|------|------|------|------|------|--------|
| Män     | 292  | 223  | 193  | 181  | 290  | 195  | 4187   |
| Kvinnor | 21   | 28   | 19   | 23   | 19   | 12   | 367    |
| Totalt  | 313  | 251  | 212  | 204  | 309  | 207  | 4554   |

## Bräckanatomi vid operation av bråcket



Figur 16: Bräckanatomi för bräck opererade de senaste fem åren vid Östersunds sjukhus och Övriga sjukhus, för män respektive kvinnor.

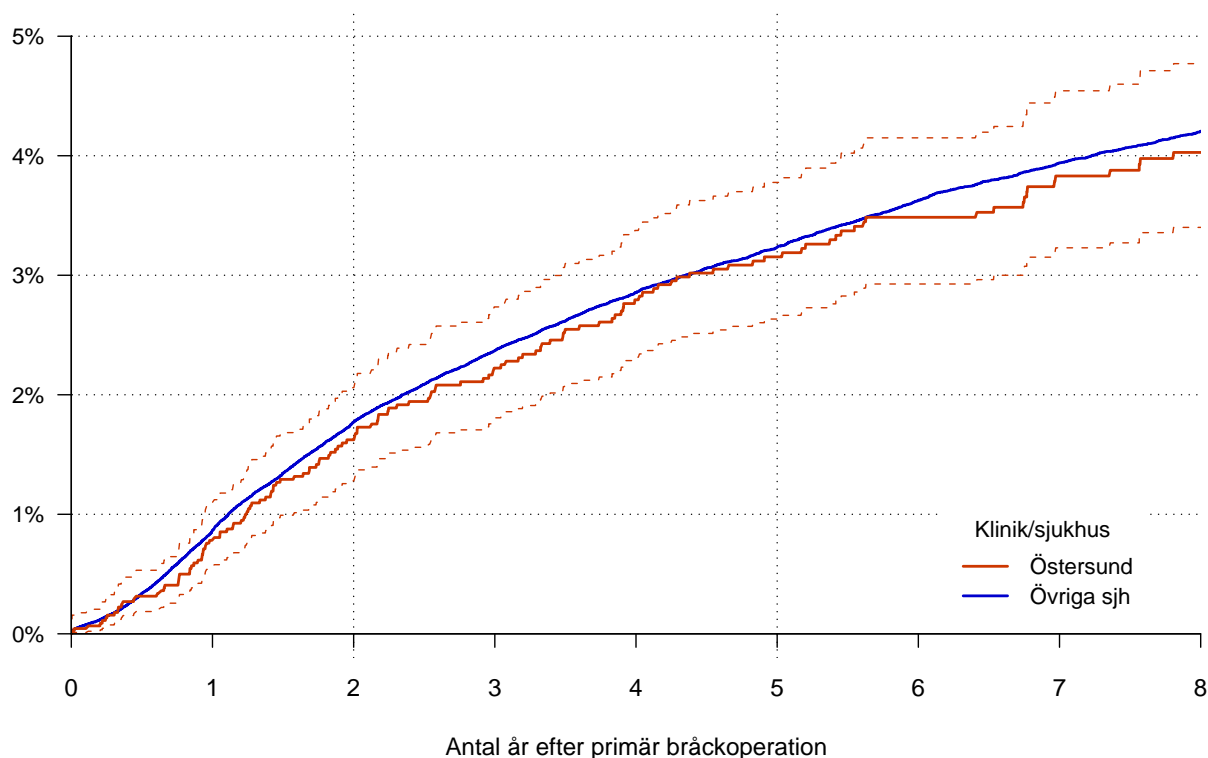
Tabell 16: Bräckanatomi för män bräckopererade de senaste fem åren vid Östersunds sjukhus och Övriga sjukhus

| Män (%)                   | 2001 | 2002 | 2003 | 2004 | 2005 | 2006 | 2007 | 2008 | 2009 | 2010 | Totalt |
|---------------------------|------|------|------|------|------|------|------|------|------|------|--------|
| <b>Östersunds sjukhus</b> |      |      |      |      |      |      |      |      |      |      |        |
| Medialt                   | 39.0 | 39.7 | 40.6 | 35.2 | 37.4 | 38.1 | 34.2 | 27.1 | 36.2 | 35.1 | 36.8   |
| Lateralt                  | 48.9 | 49.2 | 46.2 | 54.1 | 48.1 | 49.3 | 48.7 | 59.7 | 51.4 | 53.1 | 50.4   |
| Kombinerat                | 11.0 | 9.4  | 10.7 | 7.0  | 11.1 | 9.4  | 14.5 | 11.6 | 10.7 | 9.8  | 10.4   |
| Femoralt                  | 1.1  | 0.3  | 1.9  | 2.5  | 1.7  | 1.8  | 0.5  | 1.1  | 0.3  | 1.0  | 1.2    |
| Övriga                    | 0.0  | 1.3  | 0.6  | 1.2  | 1.7  | 1.3  | 2.1  | 0.6  | 1.4  | 1.0  | 1.1    |
| <b>Övriga sjukhus</b>     |      |      |      |      |      |      |      |      |      |      |        |
| Medialt                   | 35.0 | 35.9 | 35.5 | 36.6 | 35.6 | 35.1 | 35.0 | 33.9 | 35.2 | 34.0 | 35.2   |
| Lateralt                  | 55.2 | 54.2 | 53.4 | 53.5 | 54.1 | 54.6 | 54.2 | 54.9 | 53.9 | 55.2 | 54.3   |
| Kombinerat                | 7.9  | 7.9  | 9.0  | 7.8  | 8.3  | 8.4  | 9.1  | 9.2  | 8.9  | 9.0  | 8.6    |
| Femoralt                  | 0.6  | 0.7  | 0.9  | 0.8  | 0.6  | 0.6  | 0.6  | 0.7  | 0.6  | 0.6  | 0.7    |
| Övriga                    | 1.2  | 1.2  | 1.3  | 1.2  | 1.4  | 1.4  | 1.2  | 1.2  | 1.4  | 1.2  | 1.3    |

Tabell 17: Bräckanatomi för kvinnor bräckopererade de senaste fem åren vid Östersunds sjukhus och Övriga sjukhus

| Kvinnor (%)               | 2001 | 2002 | 2003 | 2004 | 2005 | 2006 | 2007 | 2008 | 2009 | 2010 | Totalt |
|---------------------------|------|------|------|------|------|------|------|------|------|------|--------|
| <b>Östersunds sjukhus</b> |      |      |      |      |      |      |      |      |      |      |        |
| Medialt                   | 22.7 | 37.0 | 30.3 | 34.8 | 19.0 | 14.3 | 15.8 | 8.7  | 31.6 | 16.7 | 23.8   |
| Lateralt                  | 50.0 | 37.0 | 45.5 | 43.5 | 57.1 | 46.4 | 57.9 | 47.8 | 47.4 | 58.3 | 48.0   |
| Kombinerat                | 4.5  | 11.1 | 6.1  | 0.0  | 9.5  | 3.6  | 5.3  | 17.4 | 5.3  | 0.0  | 6.6    |
| Femoralt                  | 18.2 | 14.8 | 18.2 | 17.4 | 9.5  | 32.1 | 15.8 | 21.7 | 10.5 | 16.7 | 18.1   |
| Övriga                    | 4.5  | 0.0  | 0.0  | 4.3  | 4.8  | 3.6  | 5.3  | 4.3  | 5.3  | 8.3  | 3.5    |
| <b>Övriga sjukhus</b>     |      |      |      |      |      |      |      |      |      |      |        |
| Medialt                   | 21.2 | 22.7 | 22.1 | 25.6 | 22.9 | 19.6 | 21.7 | 21.6 | 22.4 | 22.4 | 22.2   |
| Lateralt                  | 48.6 | 49.9 | 50.7 | 46.8 | 49.0 | 48.2 | 47.6 | 47.2 | 47.9 | 46.8 | 48.2   |
| Kombinerat                | 2.8  | 1.6  | 3.6  | 4.7  | 3.9  | 3.5  | 3.8  | 4.0  | 3.8  | 4.7  | 3.7    |
| Femoralt                  | 22.5 | 20.8 | 18.7 | 19.4 | 19.8 | 22.2 | 21.6 | 20.8 | 20.5 | 20.7 | 20.7   |
| Övriga                    | 4.9  | 5.0  | 4.9  | 3.5  | 4.5  | 6.6  | 5.3  | 6.4  | 5.4  | 5.3  | 5.2    |

## Hur stor är risken för omoperation (recidiv) i förhållande till tiden efter den primära bräckoperationen?



Figur 17: Hur stor är risken för omoperation (recidiv) i förhållande till tiden efter primär bräckoperation för Östersunds sjukhus jämfört med Övriga sjukhus, inklusive 95 % konfidensintervall.<sup>1</sup> Primära operationer utförda mellan åren 1994 och 2010.

Tabell 18: Relativ risk (HR) för omoperation (recidiv) av bräck opererade vid Östersunds sjukhus i förhållande till Övriga sjukhus

|            | N      | Wald  | SE   | HR    | p-värde | 95% KI |      |
|------------|--------|-------|------|-------|---------|--------|------|
|            |        |       |      |       |         | nedre  | övre |
| Övriga sjh | 198771 |       |      | 1.000 |         |        |      |
| Östersund  | 4549   | -0.52 | 0.09 | 0.957 | 0.605   | 0.81   | 1.13 |

N =203320. Bräck opererade 1994-2010. Både primär- och recidivbräck. Uppföljningstid begränsad till 8år.

<sup>1</sup>Ifall kliniken deltagit i SBR mindre än 3 år saknas beräkning av risk för recidiv med konfidensintervall, istället visas andelen bräck som senare omopererats för recidiv för kliniken och övriga sjukhus. Detsamma gäller ifall kliniken har registrerat färre än 6 senare recidiv