

# **Svenskt Bräckregister**

**Nationellt kvalitetsregister för bräckkirurgi**

**Klinikrapport för Sabbatsberg närsjukhus  
jämfört med Övriga sjukhus**

**Bräckoperationer utförda perioden 2001 - 2010**

---

Registercentrum:

**Pär Nordin**

*Registeransvarig*

Kirurgkliniken, Östersunds sjukhus

831 83 Östersund, Tel: 063-15 30 00

Epost: [par.nordin@jll.se](mailto:par.nordin@jll.se)

Hemsida: <https://sbr.norrnod.se>

Öppen hemsida: [www.svensktbrackregister.se](http://www.svensktbrackregister.se)

**Annika Enarsson**

*Registersekriterare*

Kirurgkliniken, Östersunds sjukhus

831 83, Östersunds sjukhus, Tel: 063-15 30 00

Epost: [annika.enarsson@jll.se](mailto:annika.enarsson@jll.se)

Fax: 063 - 15 44 02

Frågor om rapporten kan ställas till statistiker: Benjamin Häggqvist

[benjamin.haggqvist@oc.umu.se](mailto:benjamin.haggqvist@oc.umu.se), Tel: 090- 785 47 34

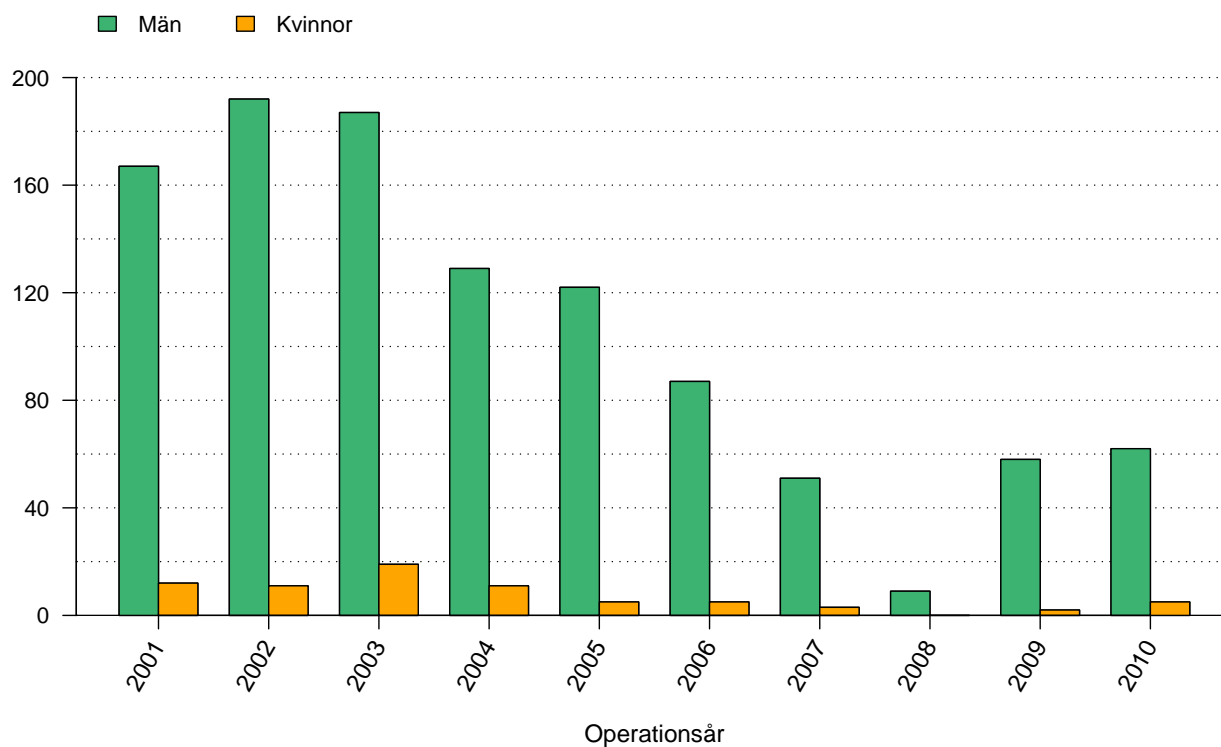
## Tabeller

1	Antal registrerade bråckoperationer . . . . .	1
2	Väntetid mellan remiss och operation . . . . .	2
3	Genomsnittsålder vid operation män . . . . .	3
4	Genomsnittsålder vid operation kvinnor . . . . .	4
5	Andelen kvinnliga patienter . . . . .	5
6	Andel bilaterala operationer . . . . .	6
7	Andel akutopererade bråck . . . . .	7
8	Anestesimetod män . . . . .	9
9	Anestesimetod kvinnor . . . . .	9
10	Operationsmetod män . . . . .	13
11	Operationsmetod kvinnor . . . . .	13
12	Suturmaterial män . . . . .	16
13	Suturmaterial kvinnor . . . . .	16
14	Andel operationstillfällen i dagkirurgi . . . . .	17
15	Antal registrerade bråck . . . . .	18
16	Bräckanatomi män . . . . .	20
17	Bräckanatomi kvinnor . . . . .	20
18	Andel senare recidiv . . . . .	21

## Figurer

1	Antal registrerade bråckoperationer . . . . .	1
2	Väntetid mellan remiss och bråckoperation . . . . .	2
3	Åldersfördelning män . . . . .	3
4	Åldersfördelning kvinnor . . . . .	4
5	Andelen kvinnliga patienter . . . . .	5
6	Andelen bilaterala operationer . . . . .	6
7	Andelen akutopererade bråck . . . . .	7
8	Anestesimetod . . . . .	8
9	Operationsmetod . . . . .	10
10	Operationsmetod män . . . . .	11
11	Operationsmetod kvinnor . . . . .	12
12	Suturmaterial män . . . . .	14
13	Suturmaterial kvinnor . . . . .	15
14	Andelen operationstillfällen i dagkirurgi . . . . .	17
15	Antal registrerade bråck . . . . .	18
16	Bräckanatomi . . . . .	19
17	Risk för omoperation . . . . .	21

## Antal registrerade bräckoperationer 2001 - 2010

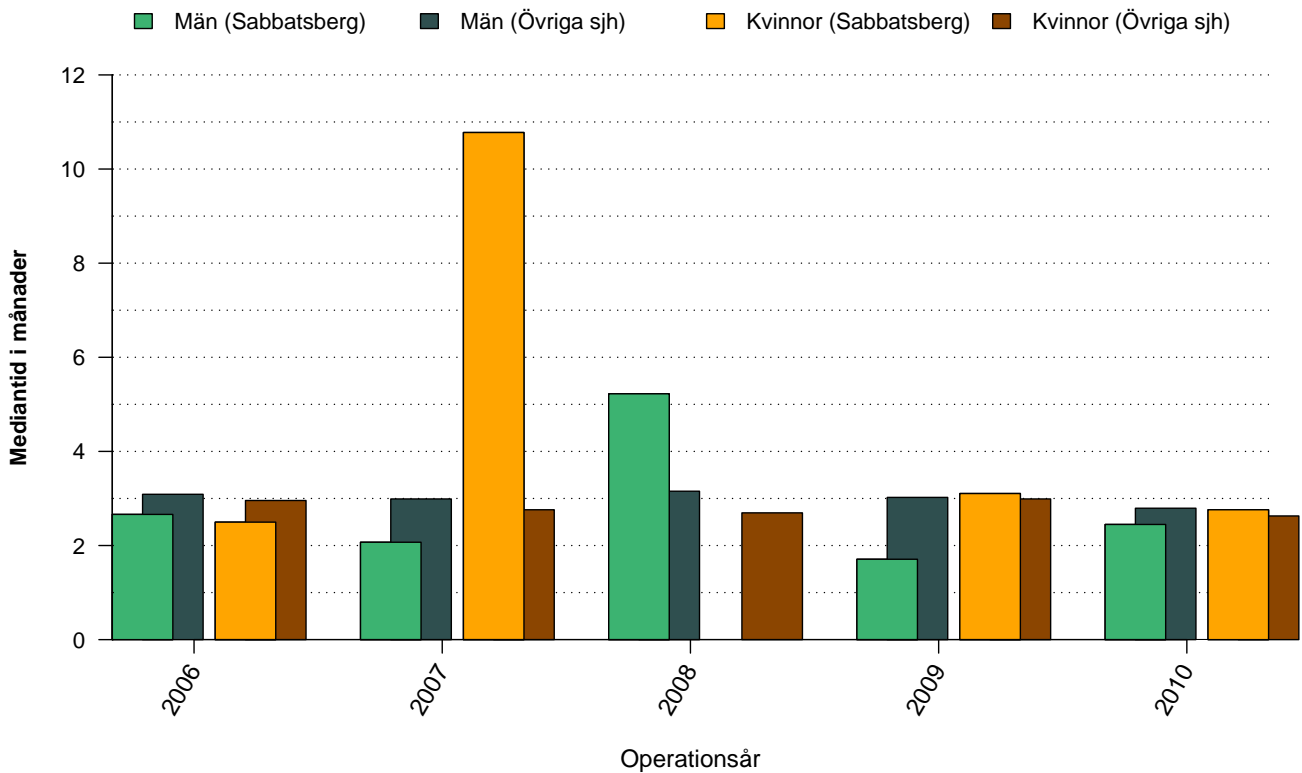


Figur 1: Antal bräckoperationer vid Sabbatsberg närsjukhus uppdelat på år och kön

Tabell 1: Antal bräckoperationer vid Sabbatsberg närsjukhus uppdelat på år och kön

	2001	2002	2003	2004	2005	2006	2007	2008	2009	2010	Totalt
Män	167	192	187	129	122	87	51	9	58	62	1064
Kvinnor	12	11	19	11	5	5	3	0	2	5	73
Totalt	179	203	206	140	127	92	54	9	60	67	1137

## Väntetid mellan remiss och bräckoperation

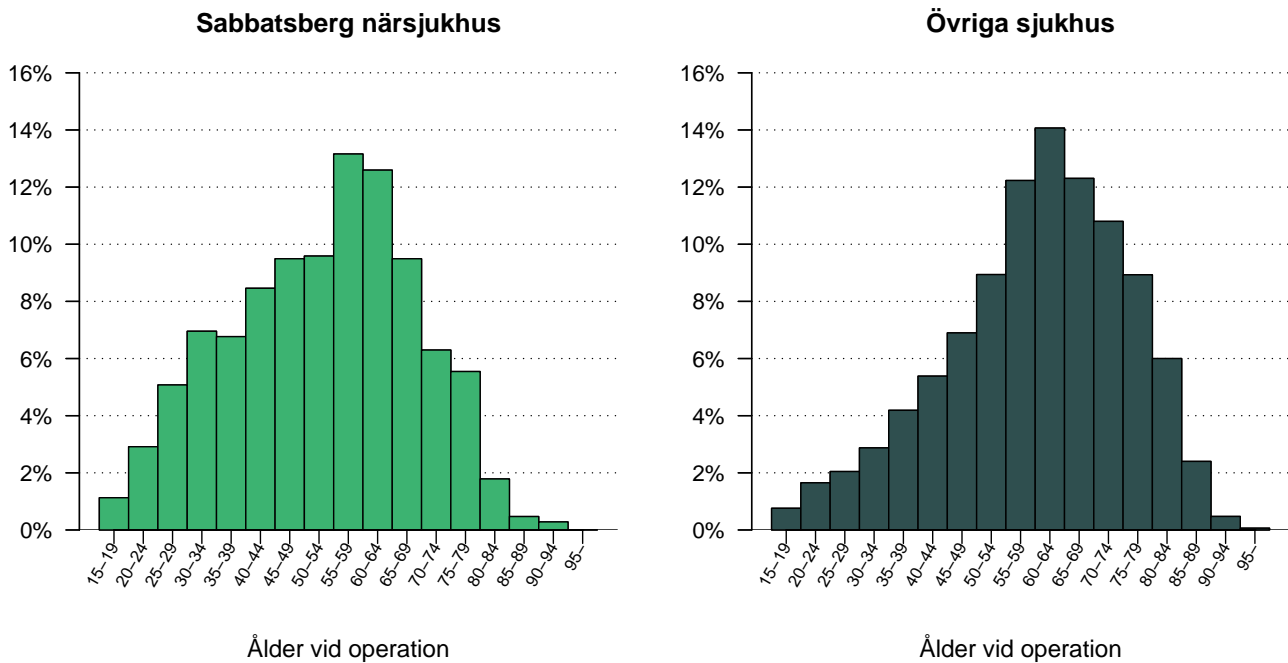


Figur 2: Väntetid (i månader) mellan remiss och bräckoperation för Sabbatsberg närsjukhus och Övriga sjukhus, de senaste fem åren, uppdelat på män respektive kvinnor.

Tabell 2: Väntetid (i månader) mellan remiss och bräckoperation för Sabbatsberg närsjukhus och Övriga sjukhus, de senaste fem åren, uppdelat på män respektive kvinnor

månader	2006	2007	2008	2009	2010	Totalt
<b>Sabbatsberg</b>						
Män	2.7	2.1	5.2	1.7	2.4	2.4
Kvinnor	2.5	10.8	.	3.1	2.8	3.0
Totalt	2.7	2.2	5.2	1.7	2.5	2.5
<b>Övriga sjh</b>						
Män	3.1	3.0	3.2	3.0	2.8	3.0
Kvinnor	3.0	2.8	2.7	3.0	2.6	2.8
Totalt	3.1	3.0	3.1	3.0	2.8	3.0

## Operationsålder, män opererade 2001 - 2010

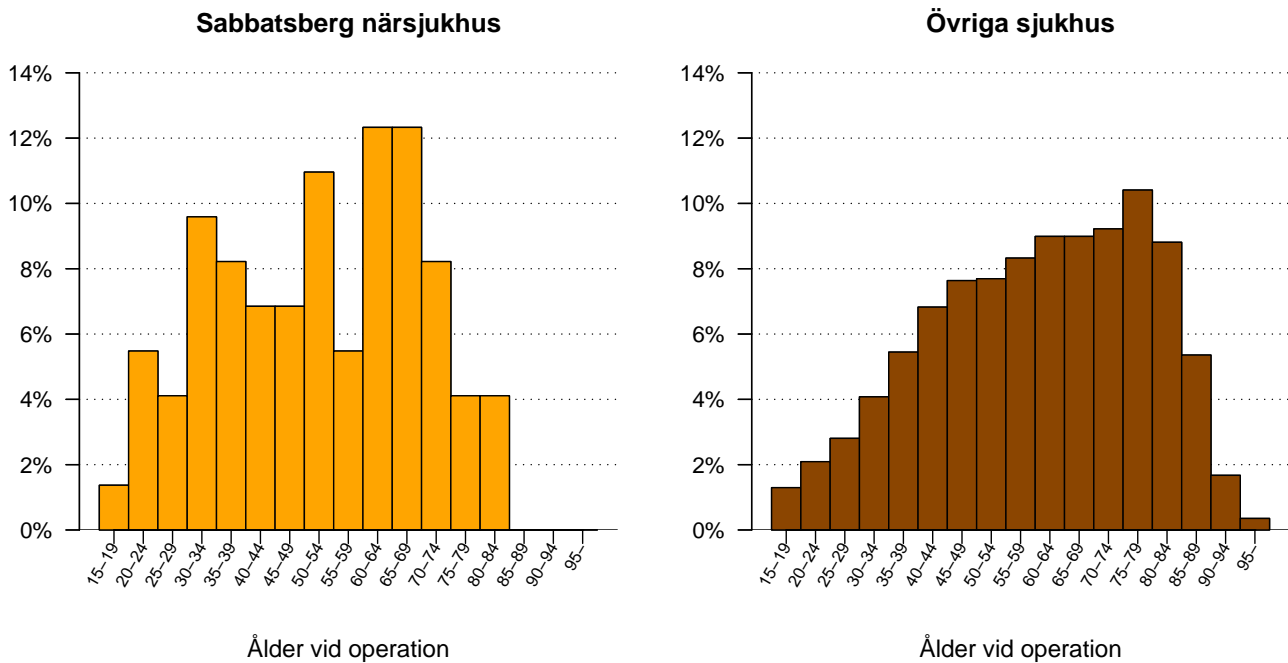


Figur 3: Åldersfördelning för män opererade under perioden 2001 - 2010, vid Sabbatsberg närsjukhus respektive Övriga sjukhus.

Tabell 3: Åldersfördelning för män opererade under de senaste tio åren vid Sabbatsberg närsjukhus respektive Övriga sjukhus

ålder	2001	2002	2003	2004	2005	2006	2007	2008	2009	2010	Totalt
<b>Sabbatsberg</b>											
medel	52.4	53.3	53.8	52.9	49.4	54.0	54.4	53.1	51.9	57.1	53.0
median	55	55	58	52	49	57	55	56	52	57	55
<b>Övriga sjh</b>											
medel	59.2	59.2	59.7	60.1	60.4	60.4	60.4	60.7	61.0	61.1	60.3
median	60	60	61	61	62	62	62	62	63	63	62

## Operationsålder, kvinnor opererade 2001 - 2010

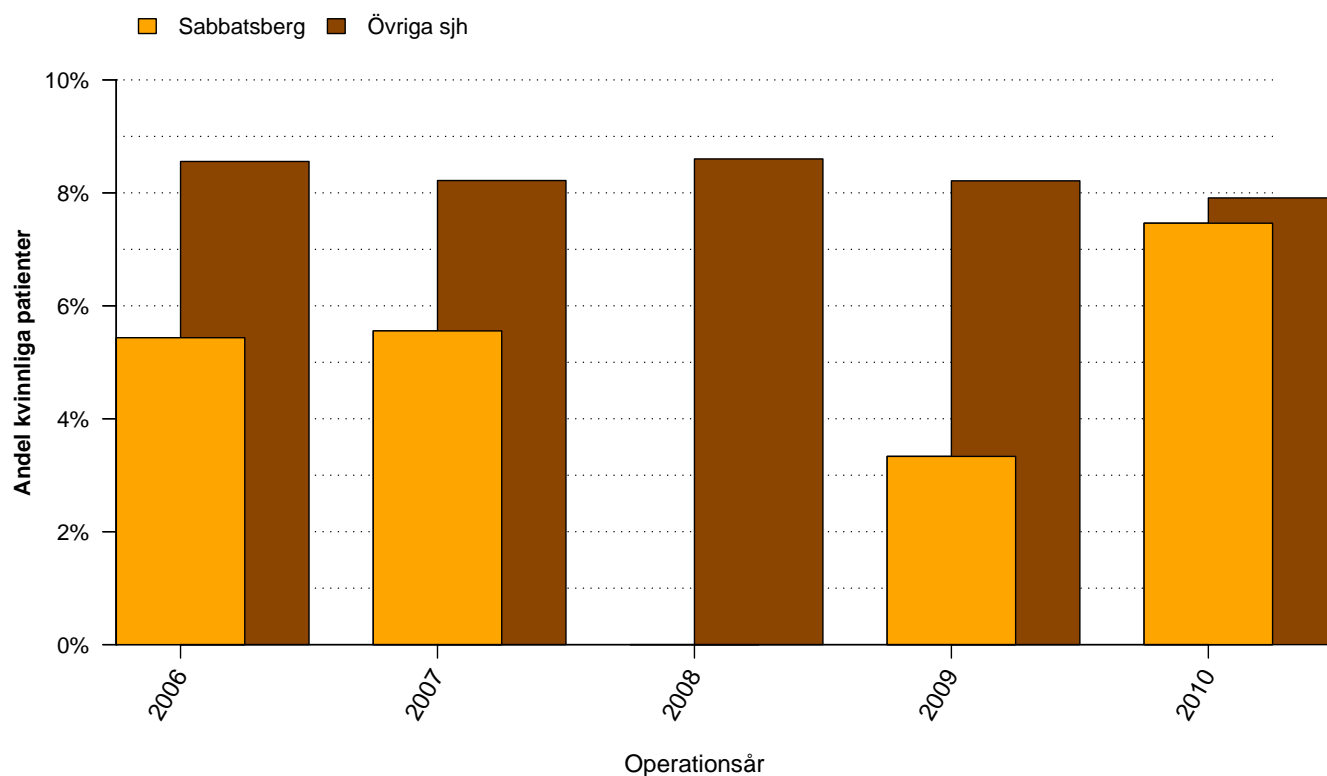


Figur 4: Åldersfördelning för kvinnor opererade under perioden 2001 - 2010, vid Sabbatsberg närsjukhus respektive Övriga sjukhus.

Tabell 4: Åldersfördelning för kvinnor opererade under de senaste tio åren vid Sabbatsberg närsjukhus respektive Övriga sjukhus

ålder	2001	2002	2003	2004	2005	2006	2007	2008	2009	2010	Totalt
<b>Sabbatsberg</b>											
medel	50.8	38.8	60.3	47.7	58.8	49.8	54.5	NA	60.0	56.8	52.3
median	44	34	64	51	58	50	58	NA	60	63	54
<b>Övriga sjh</b>											
medel	59.6	60.4	59.3	60.5	60.0	60.5	60.2	61.1	61.2	61.5	60.5
median	59	62	60	61	61	62	62	63	64	65	62

## Andel bräckoperationer som utförts på kvinnor



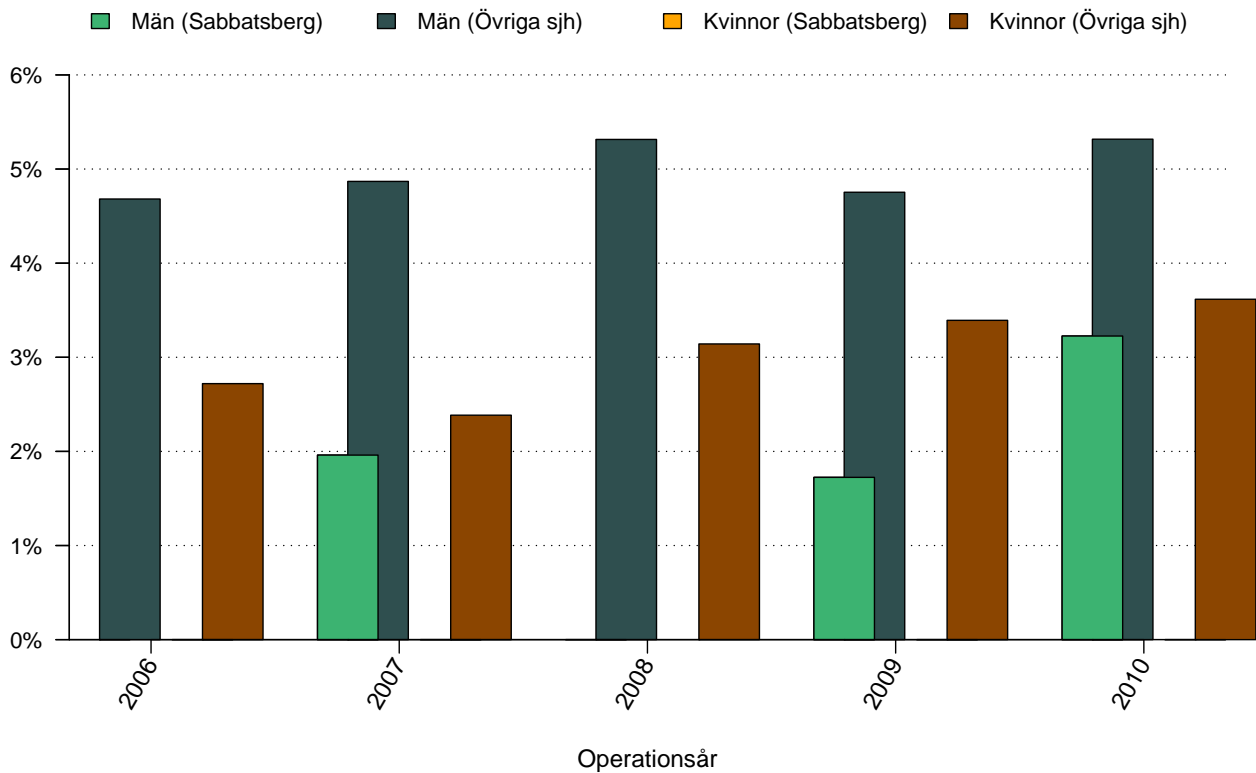
Figur 5: Andelen kvinnliga patienter, de senaste fem åren, vid Sabbatsberg närsjukhus respektive Övriga sjukhus.

Tabell 5: Andelen kvinnliga patienter, de senaste fem åren, vid Sabbatsberg närsjukhus respektive Övriga sjukhus

%	2006	2007	2008	2009	2010	Totalt
Sabbatsberg	5.4	5.6	0.0	3.3	7.5	5.3
Övriga sjh	8.6	8.2	8.6	8.2	7.9	8.3



## Andel bilaterala bräckoperationer

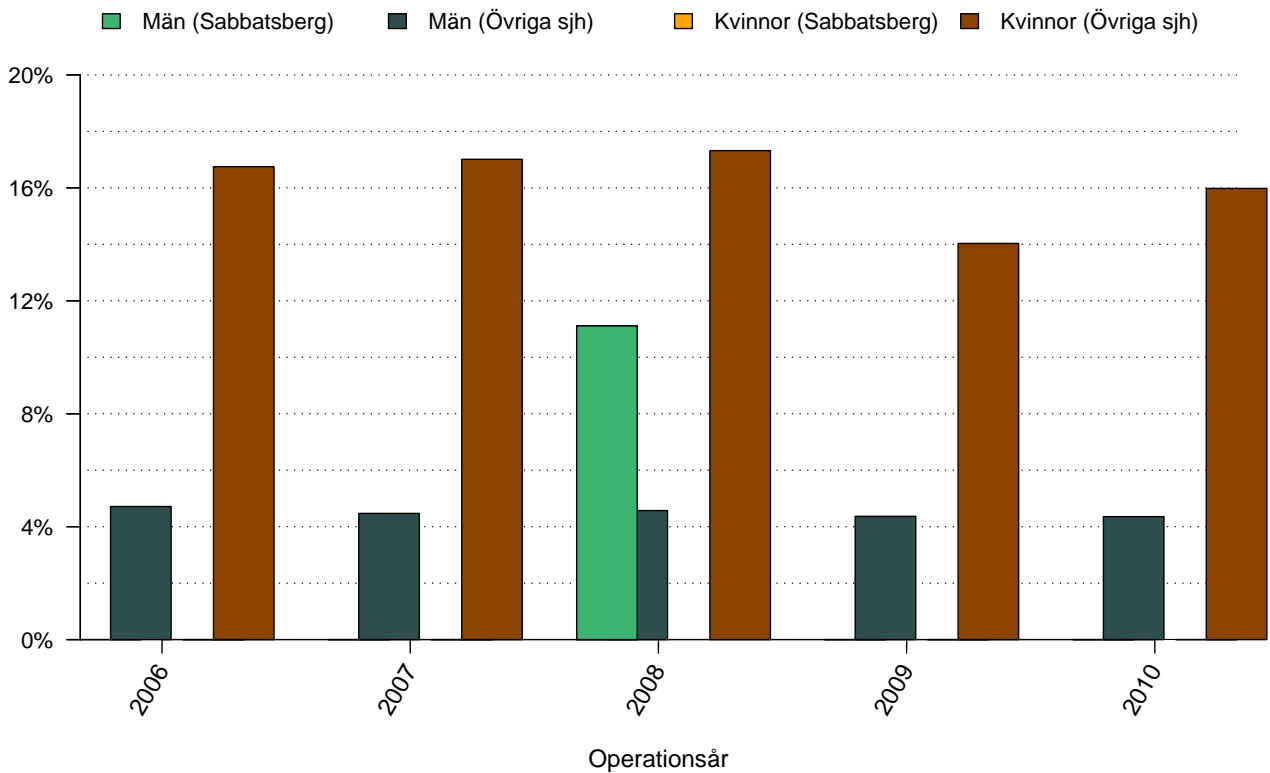


Figur 6: Andelen bilaterala bräckoperationer, de senaste fem åren, vid Sabbatsberg närsjukhus respektive Övriga sjukhus, uppdelat på kön.

Tabell 6: Andelen bilaterala bräckoperationer, de senaste fem åren, vid Sabbatsberg närsjukhus respektive Övriga sjukhus, uppdelat på kön

%	2006	2007	2008	2009	2010	Totalt
<b>Sabbatsberg</b>						
Män	0.0	2.0	0.0	1.7	3.2	1.5
Kvinnor	0.0	0.0	.	0.0	0.0	0.0
Totalt	0.0	1.9	0.0	1.7	3.0	1.4
<b>Övriga sjukhus</b>						
Män	4.7	4.9	5.3	4.8	5.3	5.0
Kvinnor	2.7	2.4	3.1	3.4	3.6	3.0
Totalt	4.5	4.7	5.1	4.6	5.2	4.8

## Andel akutopererade bräck

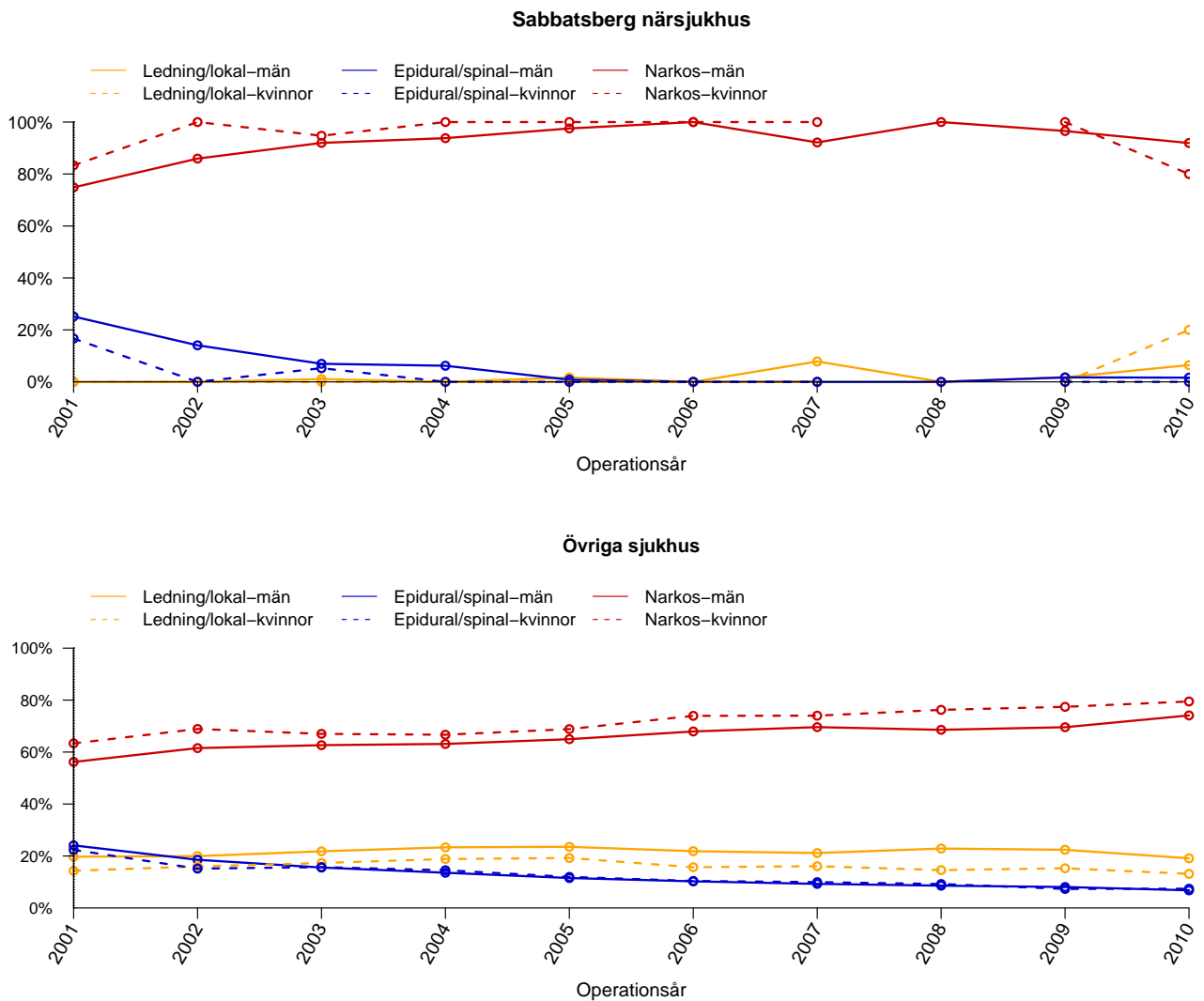


Figur 7: Andelen akutopererade bräck, de senaste fem åren, vid Sabbatsberg närsjukhus respektive Övriga sjukhus, uppdelat på kön.

Tabell 7: Andelen akutopererade bräck, de senaste fem åren, vid Sabbatsberg närsjukhus respektive Övriga sjukhus, uppdelat på kön

%	2006	2007	2008	2009	2010	Totalt
<b>Sabbatsberg</b>						
Män	0.0	0.0	11.1	0.0	0.0	0.4
Kvinnor	0.0	0.0	.	0.0	0.0	0.0
Totalt	0.0	0.0	11.1	0.0	0.0	0.4
<b>Övriga sjh</b>						
Män	4.7	4.5	4.6	4.4	4.4	4.5
Kvinnor	16.8	17.0	17.3	14.0	16.0	16.2
Totalt	5.7	5.5	5.7	5.2	5.3	5.5

## Anestesimetod använd vid operationstillfället



Figur 8: Anestesimetod vid bräckoperation under perioden 2001 - 2010 för män respektive kvinnor.

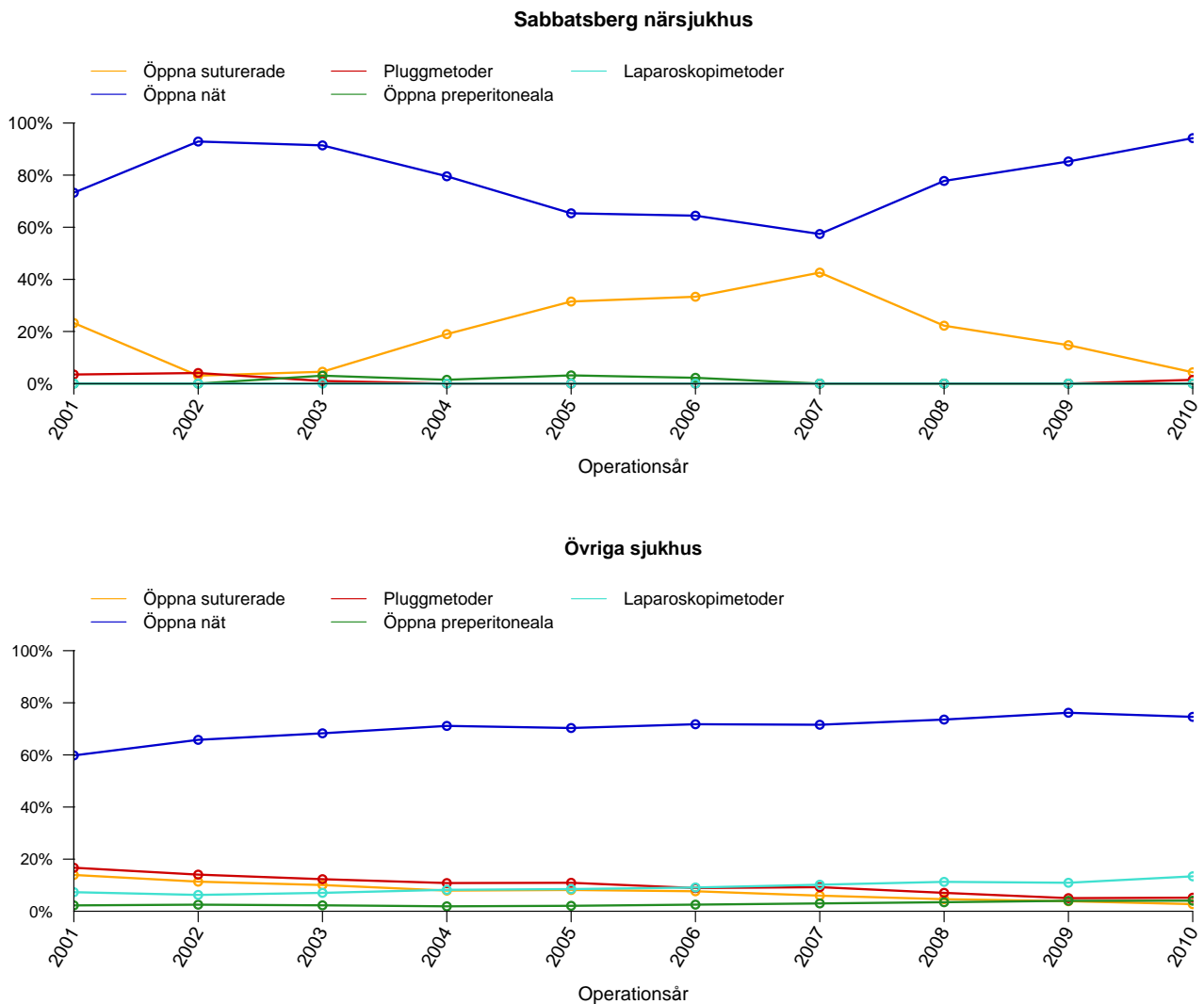
Tabell 8: Anestesimetod vid bräckoperation under perioden 2001 - 2010 för män vid Sabbatsberg närsjukhus och Övriga sjukhus

Män (%)	2001	2002	2003	2004	2005	2006	2007	2008	2009	2010	Total
<b>Sabbatsberg närsjukhus</b>											
Lednings/lokal	0.0	0.0	1.1	0.0	1.6	0.0	7.8	0.0	1.7	6.5	1.2
Epidural/spinal	25.1	14.1	7.0	6.2	0.8	0.0	0.0	0.0	1.7	1.6	8.7
Narkos	74.9	85.9	92.0	93.8	97.5	100.0	92.2	100.0	96.6	91.9	90.0
<b>Övriga sjukhus</b>											
Lednings/lokal	19.7	19.9	21.8	23.3	23.5	21.8	21.1	22.9	22.4	19.1	21.6
Epidural/spinal	24.1	18.5	15.6	13.5	11.5	10.2	9.3	8.6	8.1	6.8	12.3
Narkos	56.2	61.5	62.7	63.1	65.0	67.9	69.6	68.6	69.6	74.1	66.0

Tabell 9: Anestesimetod vid bräckoperation under perioden 2001 - 2010 för kvinnor vid Sabbatsberg närsjukhus och Övriga sjukhus

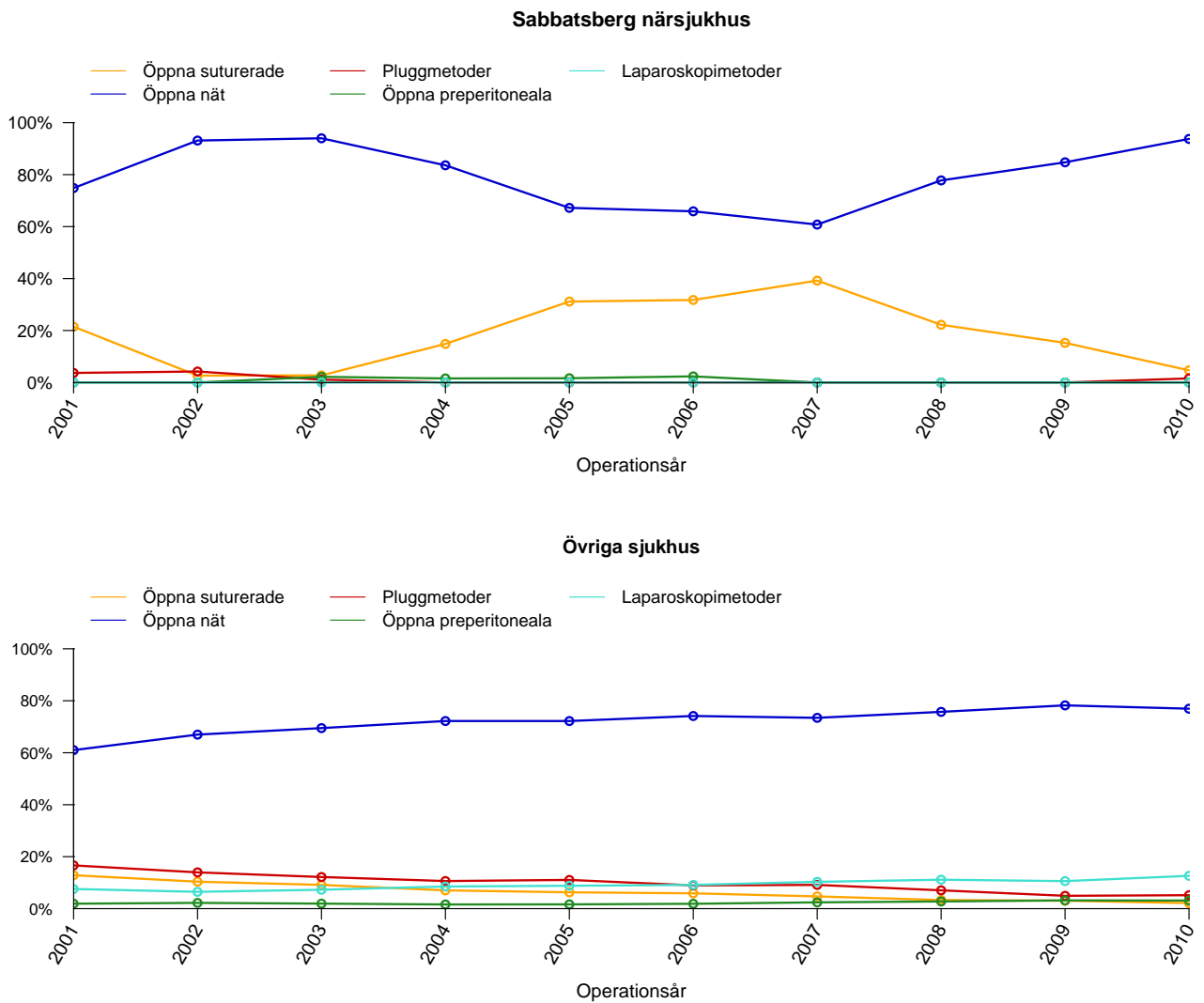
Kvinnor (%)	2001	2002	2003	2004	2005	2006	2007	2008	2009	2010	Total
<b>Sabbatsberg närsjukhus</b>											
Lednings/lokal	0.0	0.0	0.0	0.0	0.0	0.0	0.0	NA	0.0	20.0	1.4
Epidural/spinal	16.7	0.0	5.3	0.0	0.0	0.0	0.0	NA	0.0	0.0	4.1
Narkos	83.3	100.0	94.7	100.0	100.0	100.0	100.0	NA	100.0	80.0	94.5
<b>Övriga sjukhus</b>											
Lednings/lokal	14.3	16.0	17.3	18.8	19.2	15.7	16.1	14.6	15.3	13.1	16.1
Epidural/spinal	22.4	15.1	15.7	14.5	11.9	10.4	9.9	9.2	7.3	7.4	12.0
Narkos	63.3	68.9	67.0	66.7	68.8	73.9	74.0	76.2	77.4	79.5	71.9

## Operationsmetod vid operation av bråcket - totalt



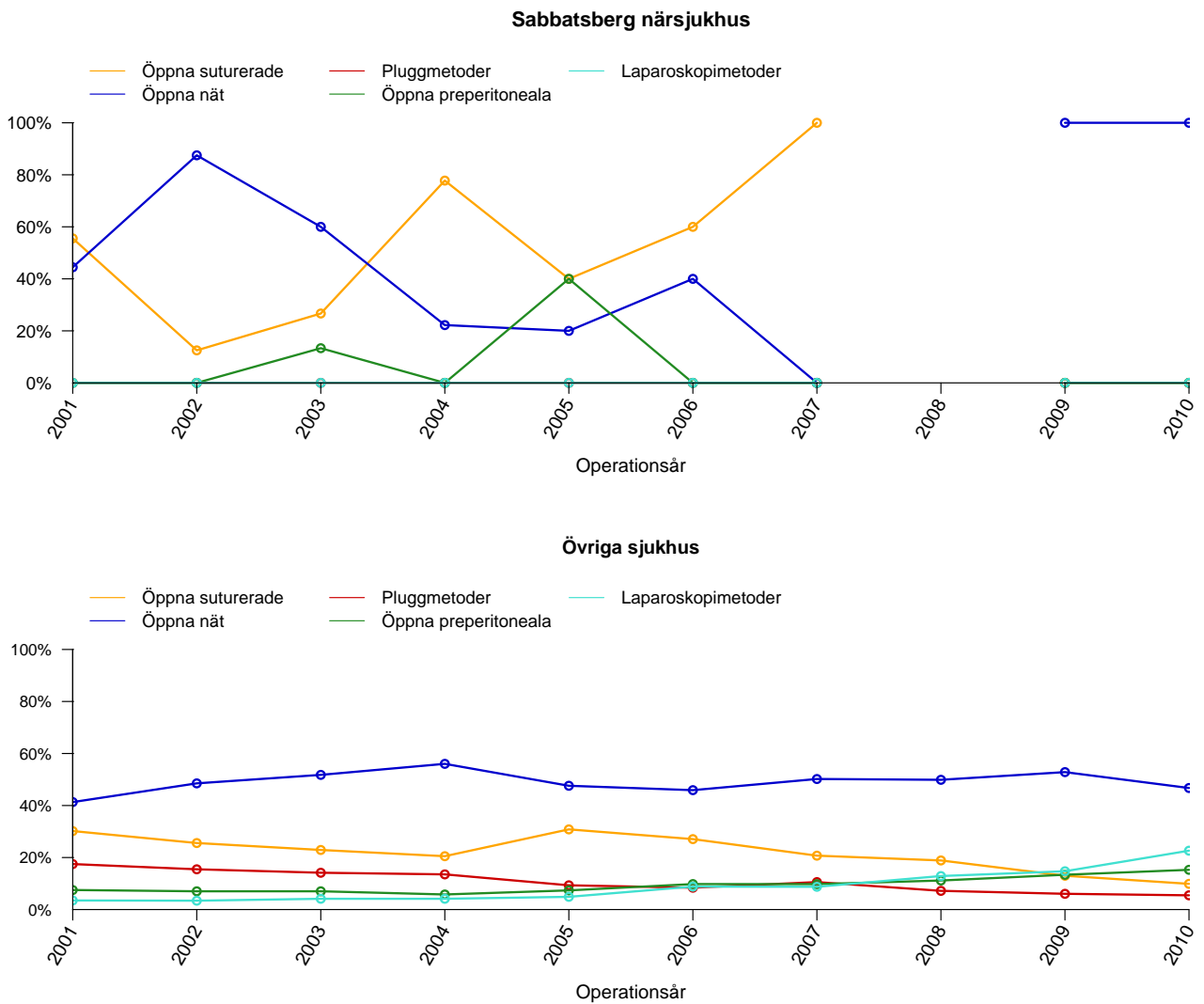
Figur 9: Operationsmetod använd vid bräckoperation vid Sabbatsberg närsjukhus och Övriga sjukhus.

## Operationsmetod vid operation av bråcket - män



Figur 10: Operationsmetod använd vid bräckoperation av män vid Sabbatsberg närsjukhus och Övriga sjukhus.

## Operationsmetod vid operation av bråcket - kvinnor



Figur 11: Operationsmetod använd vid bräckoperation av kvinnor vid Sabbatsberg närsjukhus och Övriga sjukhus.

Tabell 10: Operationsmetod använd vid bräckoperation av män vid Sabbatsberg närsjukhus och Övriga sjukhus

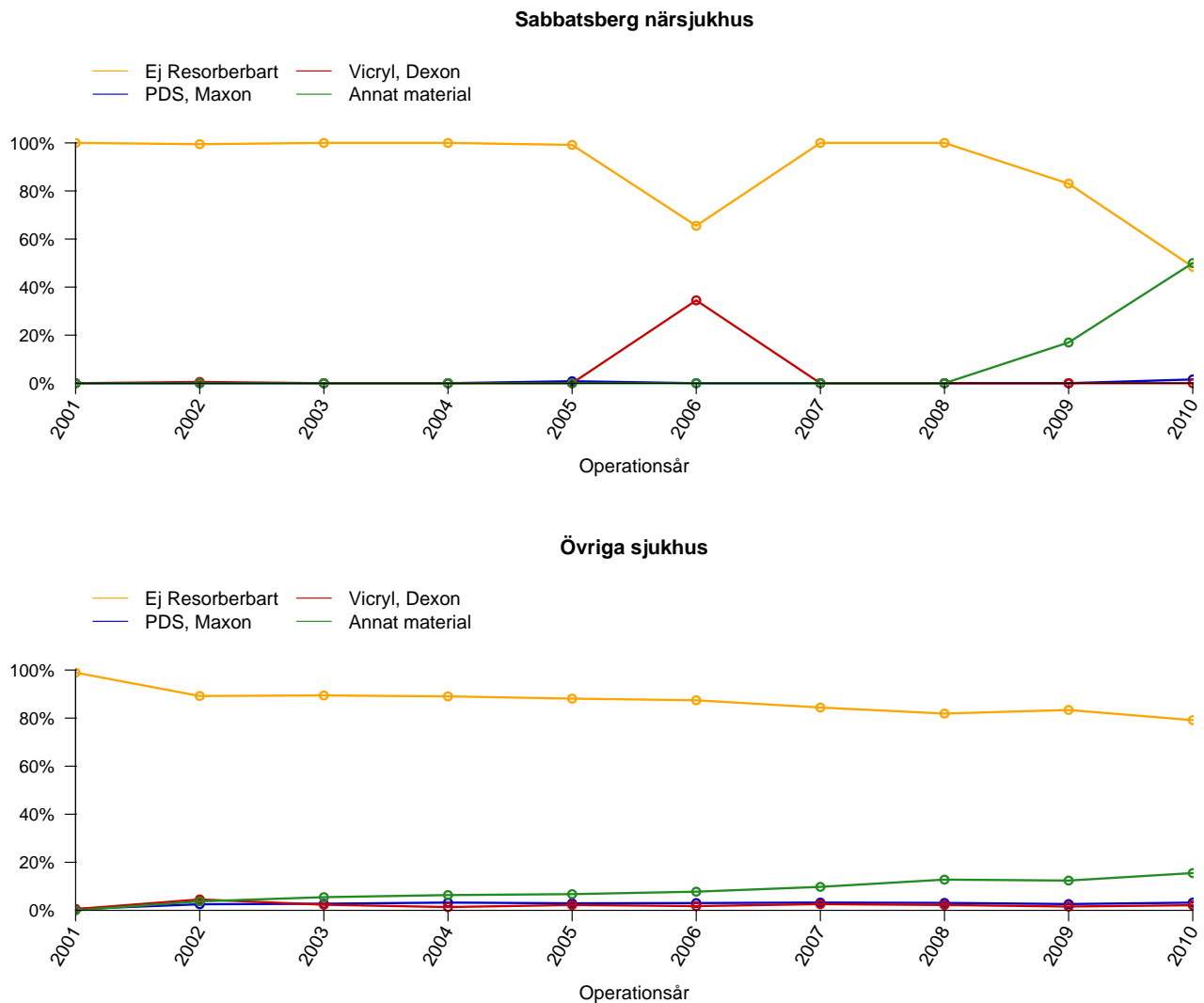
Män (%)	2001	2002	2003	2004	2005	2006	2007	2008	2009	2010	Totalt
<b>Sabbatsberg närsjukhus</b>											
Öppna suturerade	21.5	2.6	2.7	14.8	31.1	31.8	39.2	22.2	15.3	4.7	15.5
Öppna nät	74.8	93.1	94.0	83.6	67.2	65.9	60.8	77.8	84.7	93.8	82.0
Pluggmetoder	3.7	4.2	1.1	0.0	0.0	0.0	0.0	0.0	0.0	1.6	1.6
Öppna preperitoneala	0.0	0.0	2.2	1.6	1.6	2.4	0.0	0.0	0.0	0.0	0.9
Laparoskopimetoder	0.0	0.0	0.0	0.0	0.0	0.0	0.0	0.0	0.0	0.0	0.0
<b>Övriga sjukhus</b>											
Öppna suturerade	12.9	10.4	9.1	7.0	6.3	5.9	4.7	3.3	3.1	2.1	6.3
Öppna nät	61.0	67.0	69.5	72.2	72.2	74.1	73.4	75.7	78.2	77.0	72.3
Pluggmetoder	16.6	14.0	12.2	10.6	11.1	9.0	9.1	7.0	4.9	5.2	9.8
Öppna preperitoneala	1.9	2.2	1.9	1.6	1.6	1.9	2.4	2.8	3.2	3.1	2.3
Laparoskopimetoder	7.6	6.5	7.3	8.5	8.8	9.1	10.3	11.1	10.6	12.6	9.3

Tabell 11: Operationsmetod använd vid bräckoperation av kvinnor vid Sabbatsberg närsjukhus och Övriga sjukhus

Kvinnor (%)	2001	2002	2003	2004	2005	2006	2007	2008	2009	2010	Totalt
<b>Sabbatsberg närsjukhus</b>											
Öppna suturerade	55.6	12.5	26.7	77.8	40.0	60.0	100.0	.	0.0	0.0	41.0
Öppna nät	44.4	87.5	60.0	22.2	20.0	40.0	0.0	.	100.0	100.0	52.5
Pluggmetoder	0.0	0.0	0.0	0.0	0.0	0.0	0.0	.	0.0	0.0	0.0
Öppna preperitoneala	0.0	0.0	13.3	0.0	40.0	0.0	0.0	.	0.0	0.0	6.6
Laparoskopimetoder	0.0	0.0	0.0	0.0	0.0	0.0	0.0	.	0.0	0.0	0.0
<b>Övriga sjukhus</b>											
Öppna suturerade	30.2	25.6	22.9	20.5	30.8	27.1	20.7	18.9	13.0	9.9	21.6
Öppna nät	41.3	48.5	51.8	56.0	47.6	45.9	50.2	49.9	52.8	46.7	49.3
Pluggmetoder	17.5	15.5	14.1	13.5	9.3	8.4	10.6	7.2	6.1	5.5	10.2
Öppna preperitoneala	7.5	7.0	7.0	5.8	7.4	9.8	9.8	11.2	13.4	15.3	9.7
Laparoskopimetoder	3.5	3.4	4.1	4.1	4.9	8.8	8.8	12.9	14.7	22.6	9.3

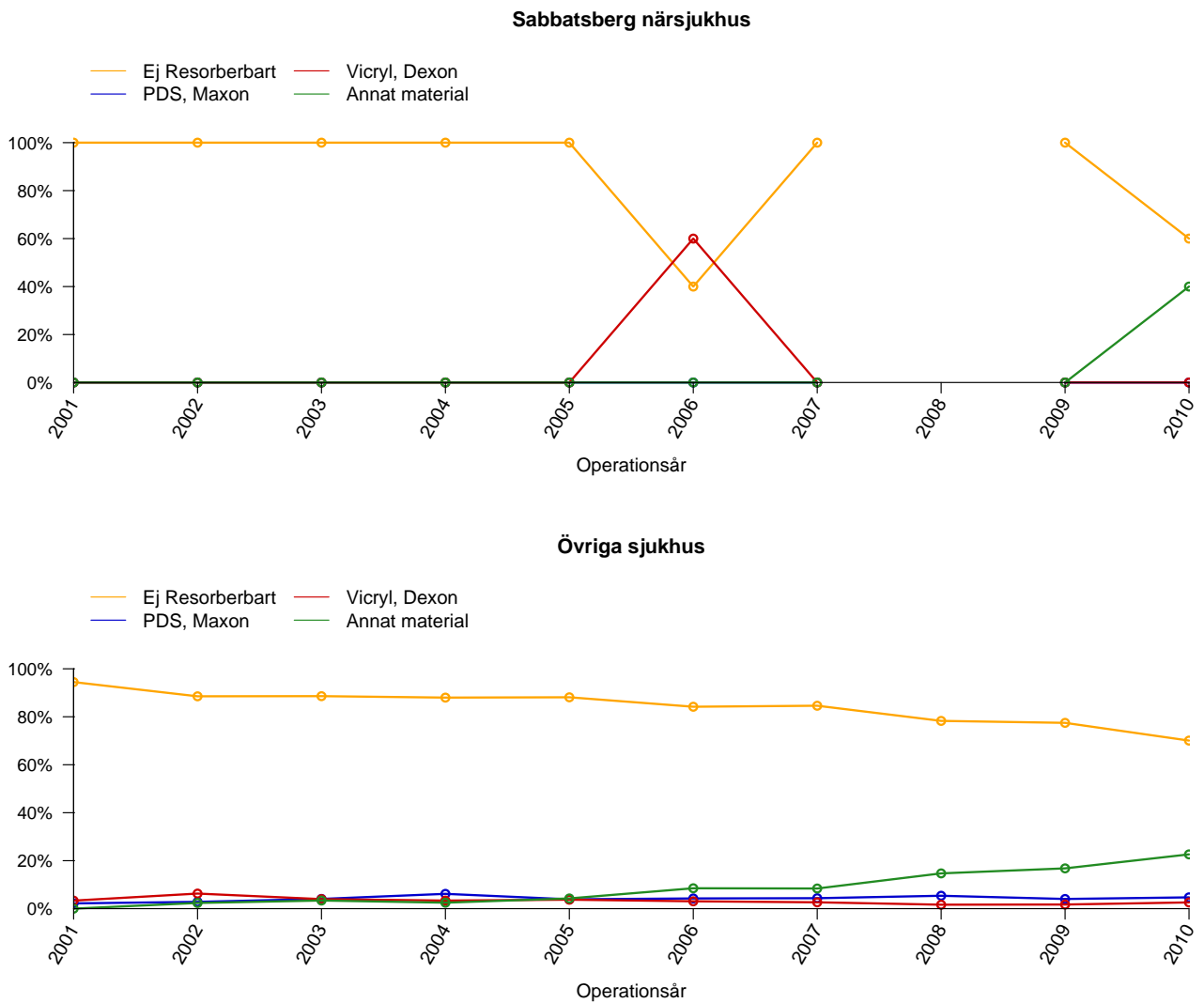


## Huvudsakligt suturmaterial vid operation av bråcket - män



Figur 12: Huvudsakligt suturmaterial använt vid bräckoperation av män vid Sabbatsberg närsjukhus och Övriga sjukhus.

## Huvudsakligt suturmaterial vid operation av bröstet - kvinnor



Figur 13: Huvudsakligt suturmaterial använt vid bröstoperation av kvinnor vid Sabbatsberg närsjukhus och Övriga sjukhus.

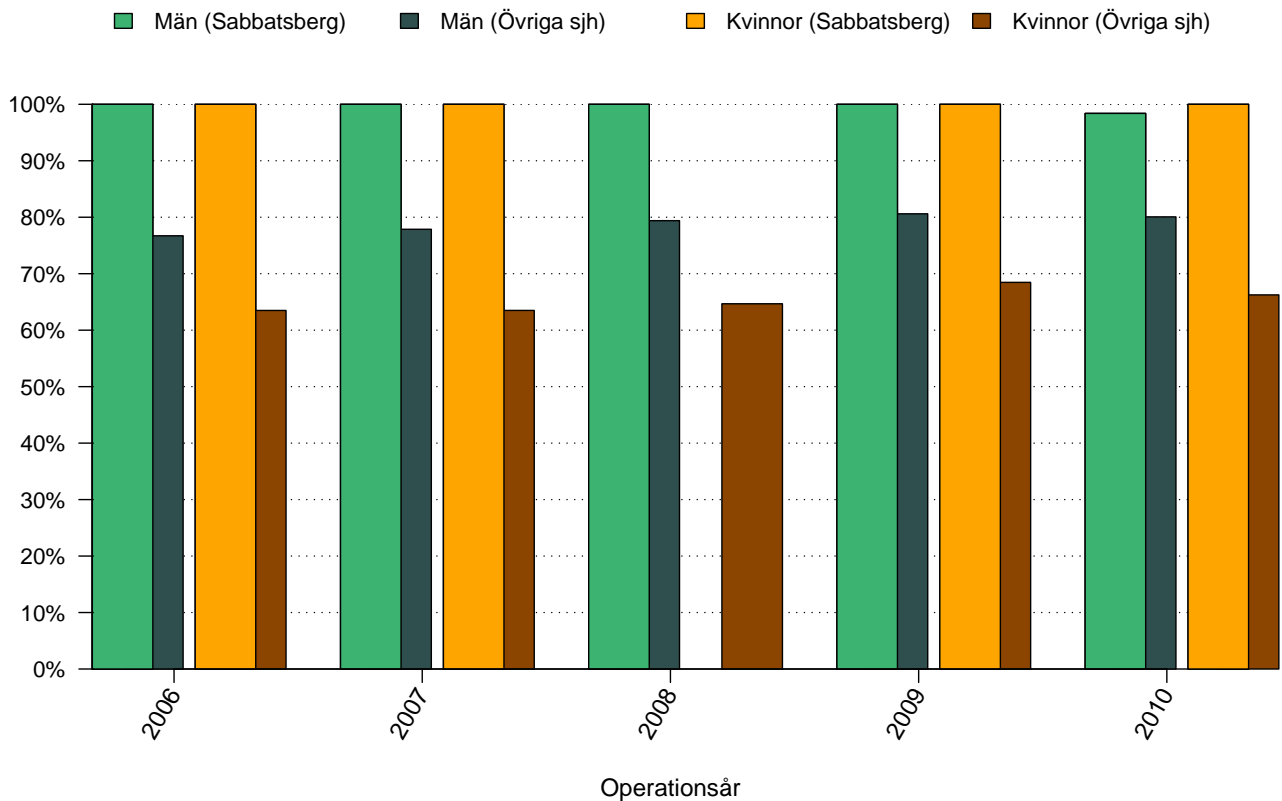
Tabell 12: Huvudsakligt suturmaterial använt vid bräckoperation av män vid Sabbatsberg närsjukhus och Övriga sjukhus

Män (%)	2001	2002	2003	2004	2005	2006	2007	2008	2009	2010	Totalt
<b>Sabbatsberg närsjukhus</b>											
Ej resorberbart	100.0	99.5	100.0	100.0	99.2	65.5	100.0	100.0	83.1	48.4	93.0
PDS, Maxon	0.0	0.0	0.0	0.0	0.8	0.0	0.0	0.0	0.0	1.6	0.2
Vicryl, Dexon	0.0	0.5	0.0	0.0	0.0	34.5	0.0	0.0	0.0	0.0	2.9
Annat material	0.0	0.0	0.0	0.0	0.0	0.0	0.0	0.0	16.9	50.0	3.9
<b>Övriga sjukhus</b>											
Ej resorberbart	98.9	89.2	89.4	89.0	88.1	87.4	84.4	81.9	83.4	79.1	86.9
PDS, Maxon	0.5	2.5	2.8	3.2	2.9	3.0	3.2	3.1	2.6	3.2	2.8
Vicryl, Dexon	0.5	4.5	2.3	1.4	2.2	1.8	2.6	2.2	1.6	2.1	2.1
Annat material	0.0	3.7	5.5	6.4	6.7	7.8	9.8	12.8	12.4	15.5	8.2

Tabell 13: Huvudsakligt suturmaterial använt vid bräckoperation av kvinnor vid Sabbatsberg närsjukhus och Övriga sjukhus

Kvinnor (%)	2001	2002	2003	2004	2005	2006	2007	2008	2009	2010	Totalt
<b>Sabbatsberg närsjukhus</b>											
Ej resorberbart	100.0	100.0	100.0	100.0	100.0	40.0	100.0	.	100.0	60.0	93.2
PDS, Maxon	0.0	0.0	0.0	0.0	0.0	0.0	0.0	.	0.0	0.0	0.0
Vicryl, Dexon	0.0	0.0	0.0	0.0	0.0	60.0	0.0	.	0.0	0.0	4.1
Annat material	0.0	0.0	0.0	0.0	0.0	0.0	0.0	.	0.0	40.0	2.7
<b>Övriga sjukhus</b>											
Ej resorberbart	94.5	88.5	88.6	88.0	88.1	84.2	84.6	78.3	77.5	70.1	83.9
PDS, Maxon	2.2	2.8	4.0	6.2	3.9	4.3	4.4	5.4	4.0	4.7	4.3
Vicryl, Dexon	3.3	6.3	4.0	3.4	3.7	3.1	2.6	1.6	1.7	2.6	3.2
Annat material	0.0	2.4	3.4	2.5	4.3	8.5	8.4	14.7	16.8	22.6	8.7

## Andel operationstillfällen utförda i dagkirurgi

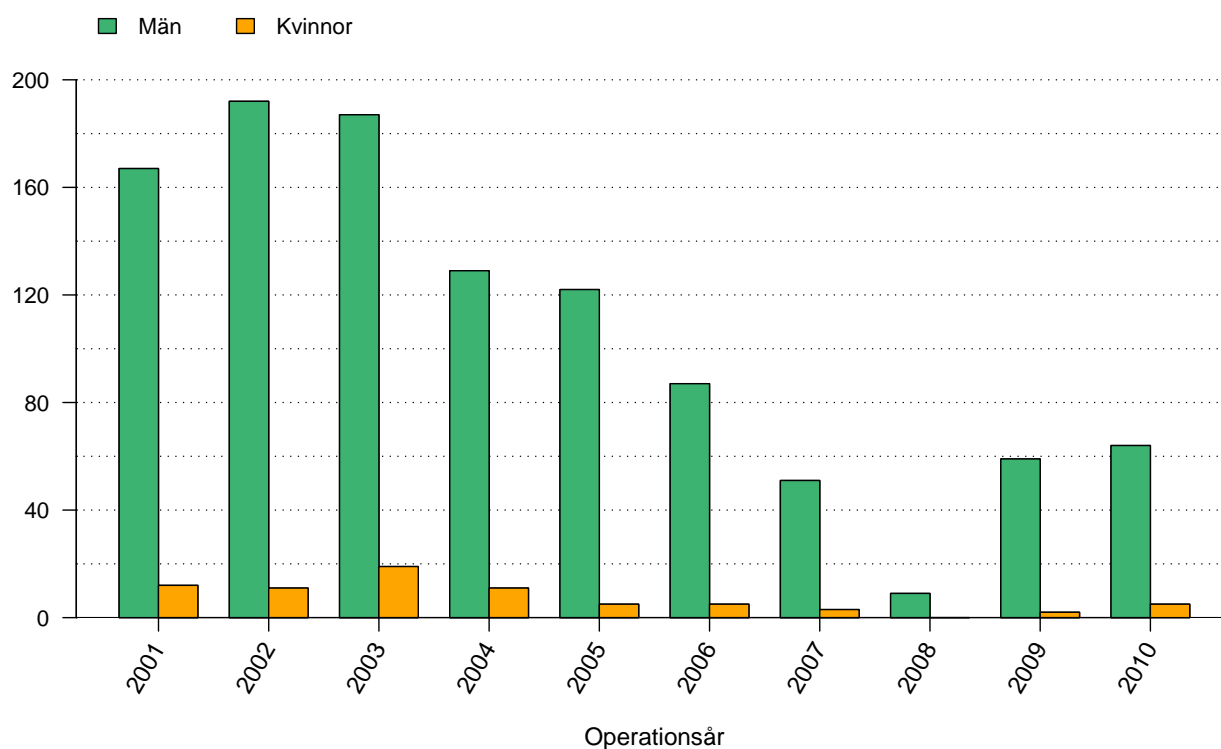


Figur 14: Andelen operationstillfällen i dagkirurgi, de senaste fem åren, vid Sabbatsberg närsjukhus och Övriga sjukhus, för män respektive kvinnor.

Tabell 14: Andelen operationstillfällen i dagkirurgi, de senaste fem åren, vid Sabbatsberg närsjukhus och Övriga sjukhus, för män respektive kvinnor

%	2006	2007	2008	2009	2010	Totalt
<b>Sabbatsberg</b>						
Män	100.0	100.0	100.0	100.0	98.4	99.6
Kvinnor	100.0	100.0	100.0	100.0	100.0	100.0
Totalt	100.0	100.0	100.0	100.0	98.5	99.6
<b>Övriga sjh</b>						
Män	76.7	77.9	79.4	80.6	80.1	78.9
Kvinnor	63.5	63.5	64.7	68.5	66.2	65.2
Totalt	75.6	76.7	78.1	79.6	79.0	77.8

## Antal registrerade bräck 2001- 2010

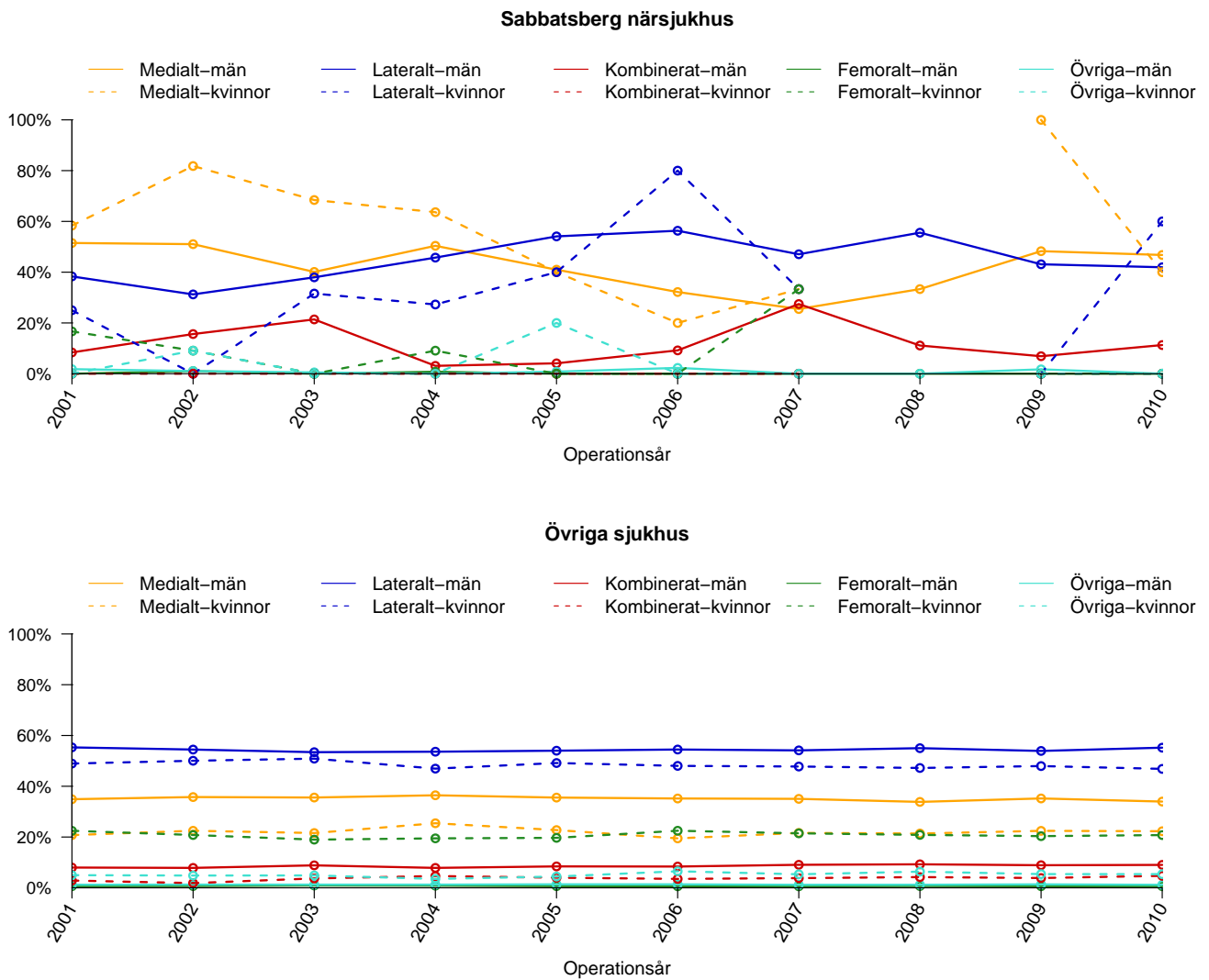


Figur 15: Antal bräck opererade vid Sabbatsberg närsjukhus uppdelat på år och kön

Tabell 15: Antal registrerade bräck vid Sabbatsberg närsjukhus uppdelat på år och kön

	2001	2002	2003	2004	2005	2006	2007	2008	2009	2010	Totalt
Män	167	192	187	129	122	87	51	9	59	64	1067
Kvinnor	12	11	19	11	5	5	3	0	2	5	73
Totalt	179	203	206	140	127	92	54	9	61	69	1140

## Bräckanatomi vid operation av bråcket



Figur 16: Bräckanatomi för bräck opererade de senaste fem åren vid Sabbatsberg närsjukhus och Övriga sjukhus, för män respektive kvinnor.

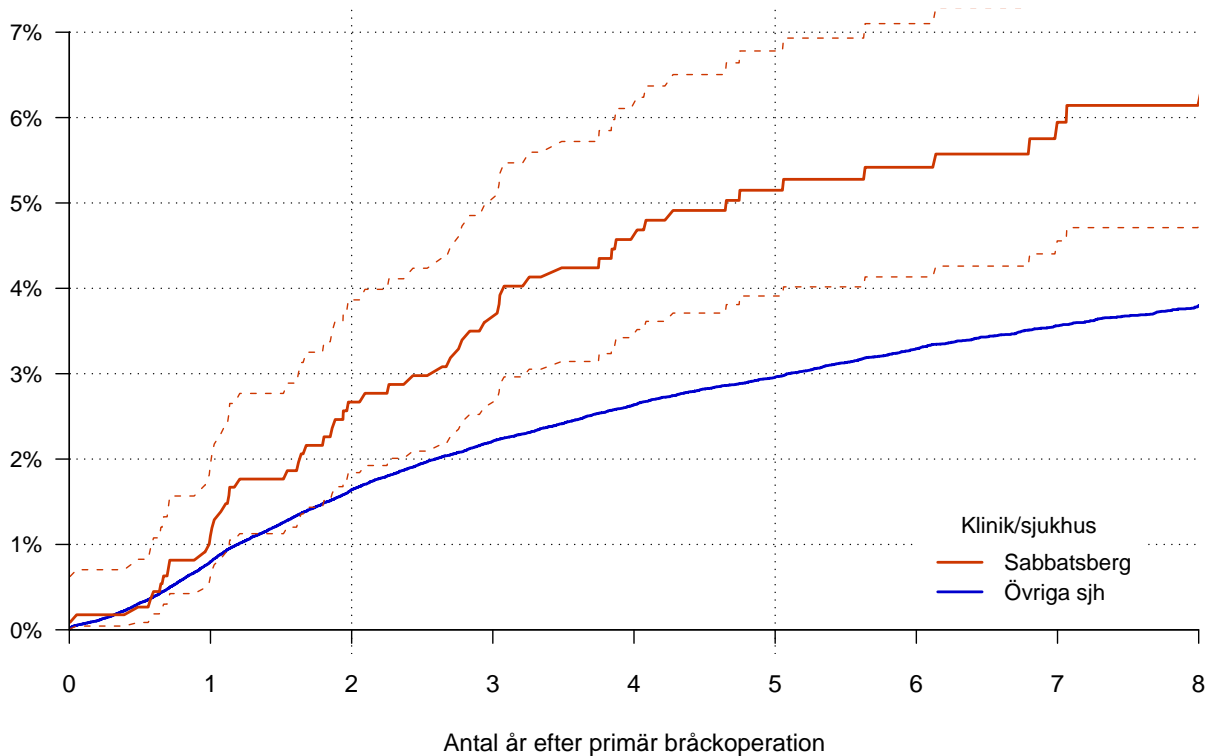
Tabell 16: Bräckanatomy för män bräckopererade de senaste fem åren vid Sabbatsberg närsjukhus och Övriga sjukhus

Män (%)	2001	2002	2003	2004	2005	2006	2007	2008	2009	2010	Totalt
<b>Sabbatsberg närsjukhus</b>											
Medialt	51.5	51.0	40.1	50.4	41.0	32.2	25.5	33.3	48.3	46.8	44.6
Lateralt	38.3	31.2	38.0	45.7	54.1	56.3	47.1	55.6	43.1	41.9	42.2
Kombinerat	8.4	15.6	21.4	3.1	4.1	9.2	27.5	11.1	6.9	11.3	11.9
Femoralt	0.0	1.0	0.0	0.8	0.0	0.0	0.0	0.0	0.0	0.0	0.3
Övriga	1.8	1.0	0.5	0.0	0.8	2.3	0.0	0.0	1.7	0.0	0.9
<b>Övriga sjukhus</b>											
Medialt	34.9	35.7	35.6	36.4	35.5	35.2	35.0	33.8	35.2	34.0	35.2
Lateralt	55.3	54.5	53.4	53.6	54.0	54.5	54.1	55.0	53.9	55.2	54.3
Kombinerat	8.0	7.8	8.8	7.8	8.4	8.4	9.1	9.3	8.9	9.0	8.6
Femoralt	0.6	0.7	0.9	0.8	0.6	0.6	0.6	0.7	0.6	0.6	0.7
Övriga	1.2	1.3	1.3	1.3	1.4	1.4	1.2	1.2	1.4	1.2	1.3

Tabell 17: Bräckanatomy för kvinnor bräckopererade de senaste fem åren vid Sabbatsberg närsjukhus och Övriga sjukhus

Kvinnor (%)	2001	2002	2003	2004	2005	2006	2007	2008	2009	2010	Totalt
<b>Sabbatsberg närsjukhus</b>											
Medialt	58.3	81.8	68.4	63.6	40.0	20.0	33.3	.	100.0	40.0	60.3
Lateralt	25.0	0.0	31.6	27.3	40.0	80.0	33.3	.	0.0	60.0	30.1
Kombinerat	0.0	0.0	0.0	0.0	0.0	0.0	0.0	.	0.0	0.0	0.0
Femoralt	16.7	9.1	0.0	9.1	0.0	0.0	33.3	.	0.0	0.0	6.8
Övriga	0.0	9.1	0.0	0.0	20.0	0.0	0.0	.	0.0	0.0	2.7
<b>Övriga sjukhus</b>											
Medialt	20.8	22.5	21.6	25.4	22.7	19.5	21.6	21.4	22.4	22.3	22.0
Lateralt	48.9	50.0	50.9	46.9	49.2	48.0	47.8	47.2	48.0	46.8	48.3
Kombinerat	2.9	1.9	3.7	4.6	4.0	3.5	3.8	4.2	3.9	4.7	3.8
Femoralt	22.5	20.8	19.0	19.5	19.7	22.5	21.5	20.8	20.4	20.8	20.7
Övriga	5.0	4.8	4.9	3.5	4.4	6.5	5.3	6.4	5.4	5.4	5.2

## Hur stor är risken för omoperation (recidiv) i förhållande till tiden efter den primära bräckoperationen?



Figur 17: Hur stor är risken för omoperation (recidiv) i förhållande till tiden efter primär bräckoperation för Sabbatsberg närsjukhus jämfört med Övriga sjukhus, inklusive 95 % konfidensintervall.<sup>1</sup> Primära operationer utförda mellan åren 2001 och 2010.

Tabell 18: Relativ risk (HR) för omoperation (recidiv) av bräck opererade vid Sabbatsberg närsjukhus i förhållande till Övriga sjukhus

	N	Wald	SE	HR	p-värde	95% KI	
						nedre	övre
Övriga sjh	158422			1.000			
Sabbatsberg	1137	3.75	0.13	1.649	0.000	1.27	2.14

N = 159559. Bräck opererade 2001-2010. Både primär- och recidivbräck. Uppföljningstid begränsad till 8år.

<sup>1</sup>Ifall kliniken deltagit i SBR mindre än 3 år saknas beräkning av risk för recidiv med konfidensintervall, istället visas andelen bräck som senare opererats för recidiv för kliniken och övriga sjukhus. Detsamma gäller ifall kliniken har registrerat färre än 6 senare recidiv