

Svenskt Bräckregister

Nationellt kvalitetsregister för bräckkirurgi

**Klinikrapport för Södertälje sjukhus
jämfört med Övriga sjukhus**

Bräckoperationer utförda perioden 1998 - 2010

Registercentrum:

Pär Nordin

Registeransvarig

Kirurgkliniken, Östersunds sjukhus

831 83 Östersund, Tel: 063-15 30 00

Epost: par.nordin@jll.se

Hemsida: <https://sbr.norrnod.se>

Öppen hemsida: www.svensktbrackregister.se

Annika Enarsson

Registersekriterare

Kirurgkliniken, Östersunds sjukhus

831 83, Östersunds sjukhus, Tel: 063-15 30 00

Epost: annika.enarsson@jll.se

Fax: 063 - 15 44 02

Frågor om rapporten kan ställas till statistiker: Benjamin Häggqvist

benjamin.haggqvist@oc.umu.se, Tel: 090- 785 47 34

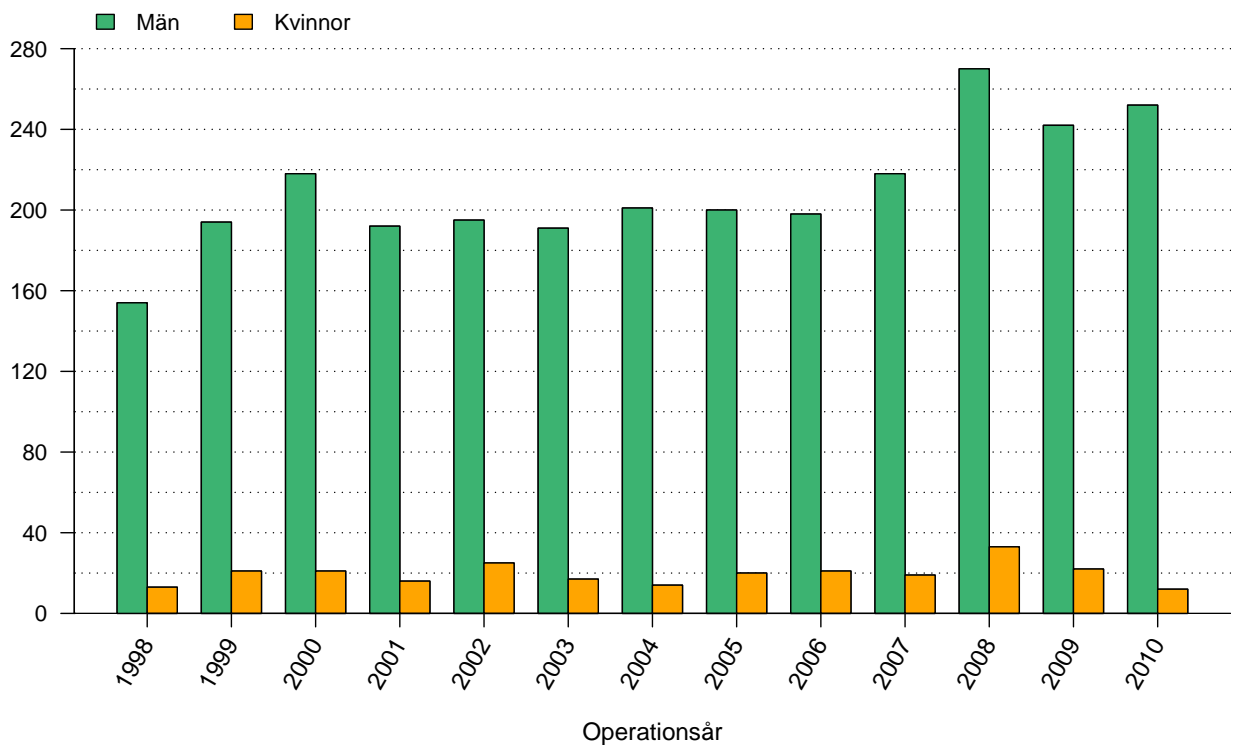
Tabeller

1	Antal registrerade bräckoperationer	1
2	Väntetid mellan remiss och operation	2
3	Genomsnittsålder vid operation män	3
4	Genomsnittsålder vid operation kvinnor	4
5	Andelen kvinnliga patienter	5
6	Andel bilaterala operationer	6
7	Andel akutopererade bräck	7
8	Anestesimetod män	9
9	Anestesimetod kvinnor	9
10	Operationsmetod män	13
11	Operationsmetod kvinnor	13
12	Suturmaterial män	16
13	Suturmaterial kvinnor	16
14	Andel operationstillfällen i dagkirurgi	17
15	Antal registrerade bräck	18
16	Bräckanatomi män	20
17	Bräckanatomi kvinnor	20
18	Risk för omoperation jämfört med övriga sjukhus	21

Figurer

1	Antal registrerade bräckoperationer	1
2	Väntetid mellan remiss och bräckoperation	2
3	Åldersfördelning män	3
4	Åldersfördelning kvinnor	4
5	Andelen kvinnliga patienter	5
6	Andelen bilaterala operationer	6
7	Andelen akutopererade bräck	7
8	Anestesimetod	8
9	Operationsmetod	10
10	Operationsmetod män	11
11	Operationsmetod kvinnor	12
12	Suturmaterial män	14
13	Suturmaterial kvinnor	15
14	Andelen operationstillfällen i dagkirurgi	17
15	Antal registrerade bräck	18
16	Bräckanatomi	19
17	Risk för omoperation	21

Antal registrerade bräckoperationer 1998 - 2010

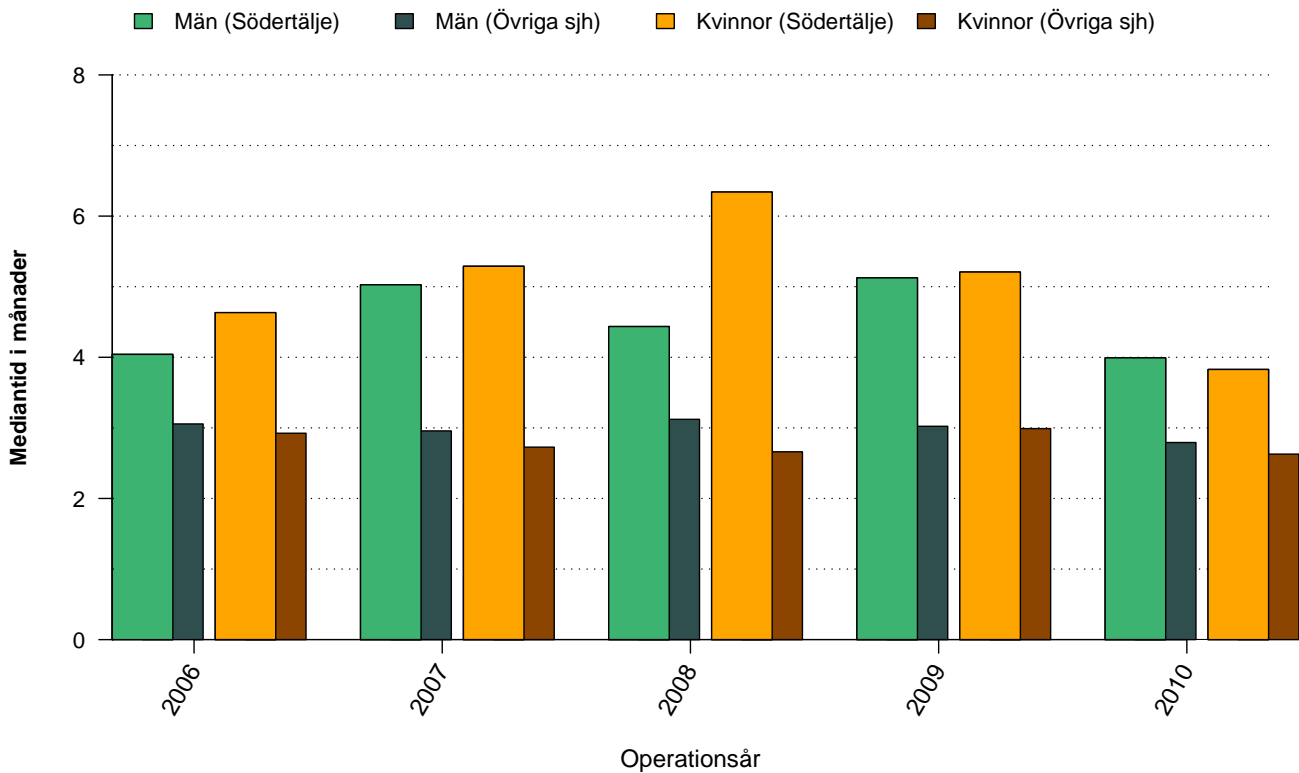


Figur 1: Antal bräckoperationer vid Södertälje sjukhus uppdelat på år och kön

Tabell 1: Antal bräckoperationer vid Södertälje sjukhus uppdelat på år och kön

	1998	1999	2000	2001	2002	2003	2004	2005	2006	2007	2008	2009	2010	Totalt
Män	154	194	218	192	195	191	201	200	198	218	270	242	252	2725
Kvinnor	13	21	21	16	25	17	14	20	21	19	33	22	12	254
Totalt	167	215	239	208	220	208	215	220	219	237	303	264	264	2979

Väntetid mellan remiss och bräckoperation

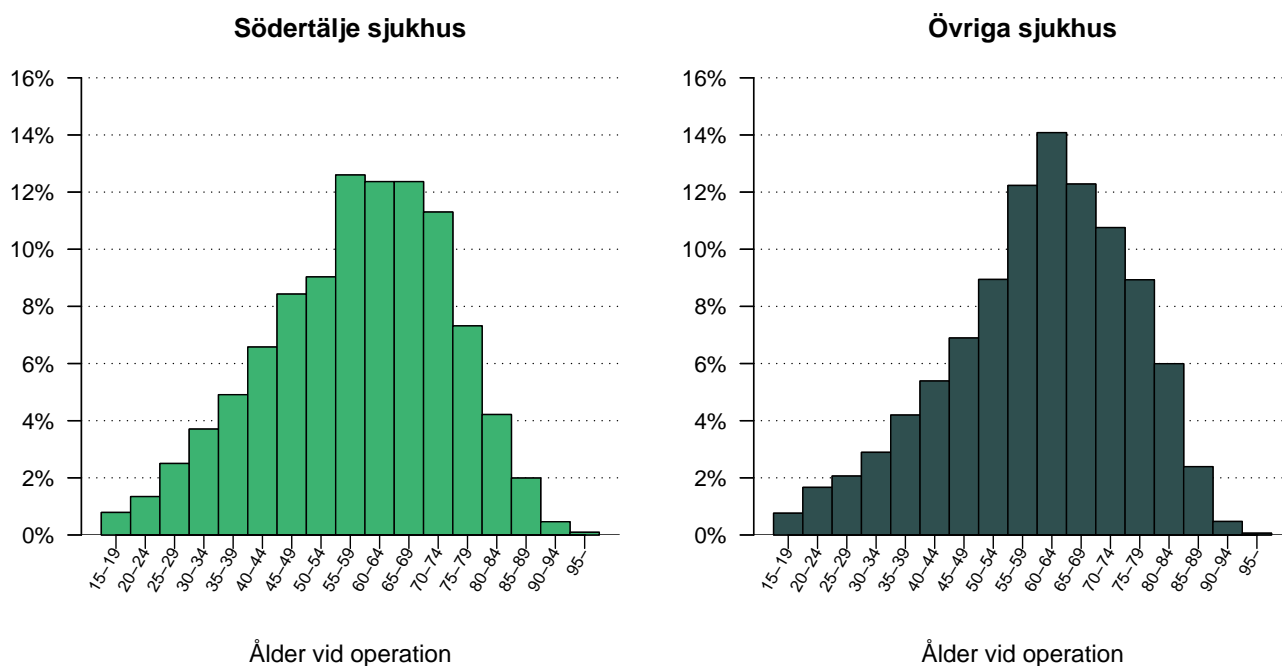


Figur 2: Väntetid (i månader) mellan remiss och bräckoperation för Södertälje sjukhus och Övriga sjukhus, de senaste fem åren, uppdelat på män respektive kvinnor.

Tabell 2: Väntetid (i månader) mellan remiss och bräckoperation för Södertälje sjukhus och Övriga sjukhus, de senaste fem åren, uppdelat på män respektive kvinnor

månader	2006	2007	2008	2009	2010	Totalt
Södertälje						
Män	4.0	5.0	4.4	5.1	4.0	4.5
Kvinnor	4.6	5.3	6.3	5.2	3.8	5.1
Totalt	4.1	5.1	4.6	5.1	4.0	4.6
Övriga sjh						
Män	3.1	3.0	3.1	3.0	2.8	3.0
Kvinnor	2.9	2.7	2.7	3.0	2.6	2.8
Totalt	3.1	3.0	3.1	3.0	2.8	3.0

Operationsålder, män opererade 2001 - 2010

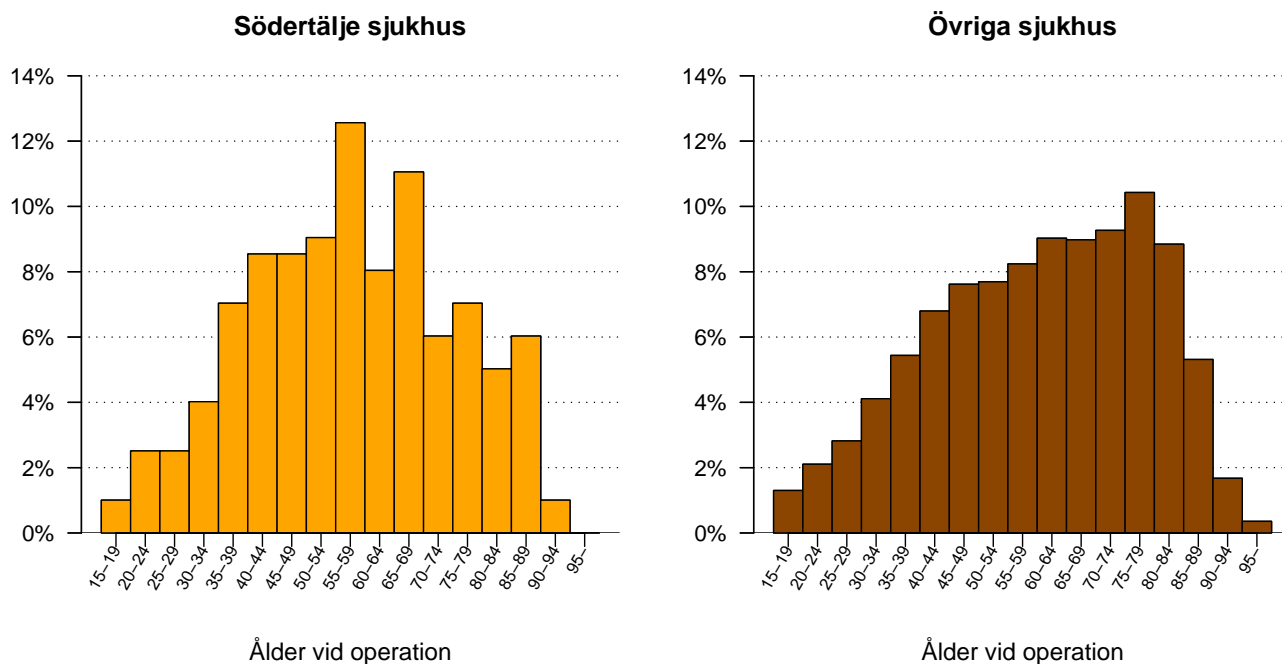


Figur 3: Åldersfördelning för män opererade under perioden 2001 - 2010, vid Södertälje sjukhus respektive Övriga sjukhus.

Tabell 3: Åldersfördelning för män opererade under de senaste tio åren vid Södertälje sjukhus respektive Övriga sjukhus

ålder	2001	2002	2003	2004	2005	2006	2007	2008	2009	2010	Totalt
Södertälje											
medel	57.6	58.4	58.2	59.9	60.1	57.1	58.7	58.4	57.8	60.1	58.6
median	59	59	59	61	62	59	61	61	59	63	60
Övriga sjh											
medel	59.2	59.1	59.7	60.0	60.3	60.4	60.4	60.8	61.1	61.2	60.2
median	60	60	61	61	62	62	62	62	63	63	62

Operationsålder, kvinnor opererade 2001 - 2010

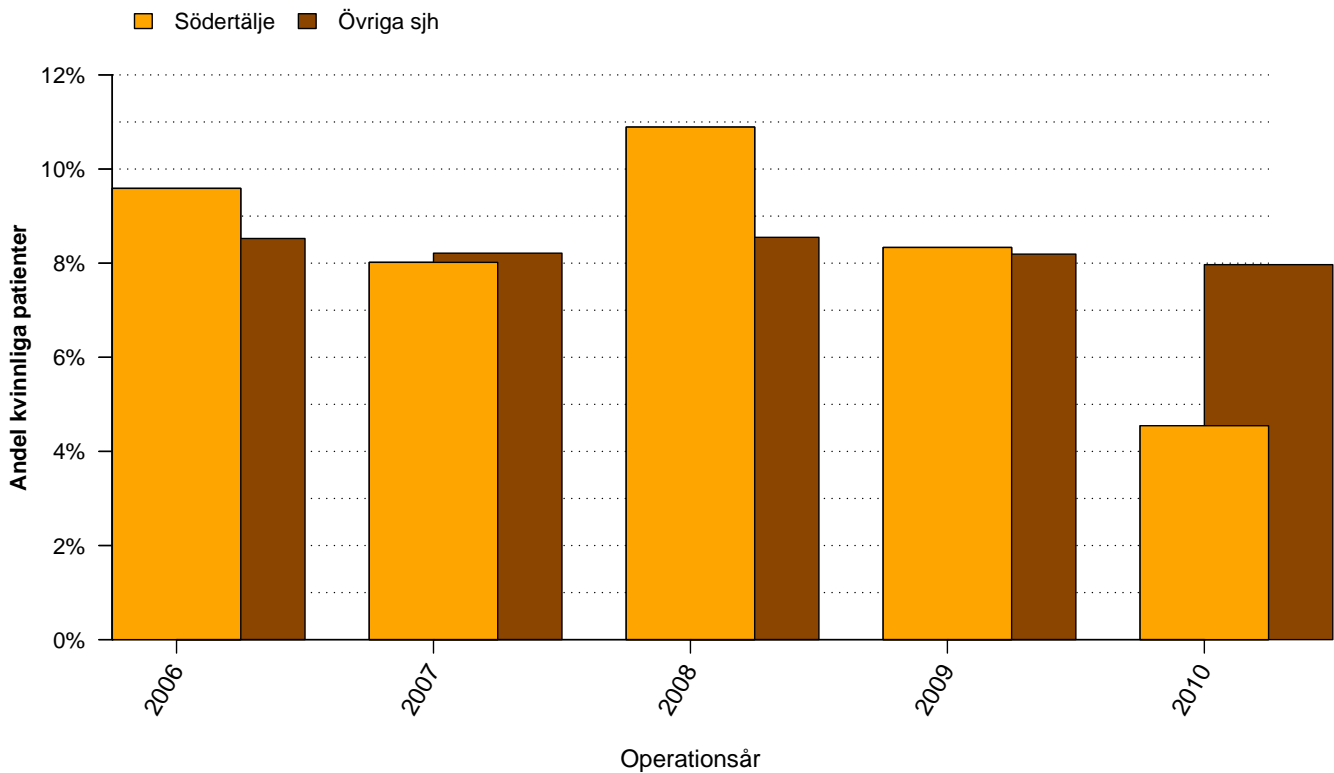


Figur 4: Åldersfördelning för kvinnor opererade under perioden 2001 - 2010, vid Södertälje sjukhus respektive Övriga sjukhus.

Tabell 4: Åldersfördelning för kvinnor opererade under de senaste tio åren vid Södertälje sjukhus respektive Övriga sjukhus

ålder	2001	2002	2003	2004	2005	2006	2007	2008	2009	2010	Totalt
Södertälje											
medel	56.5	66.5	59.6	64.2	56.9	46.2	54.6	57.3	58.7	56.9	57.7
median	55	66	60	65	60	43	55	58	61	55	59
Övriga sjh											
medel	59.6	60.1	59.3	60.3	60.1	60.7	60.2	61.2	61.3	61.5	60.5
median	59	61	60	61	61	62	62	63	64	65	62

Andel bräckoperationer som utförts på kvinnor

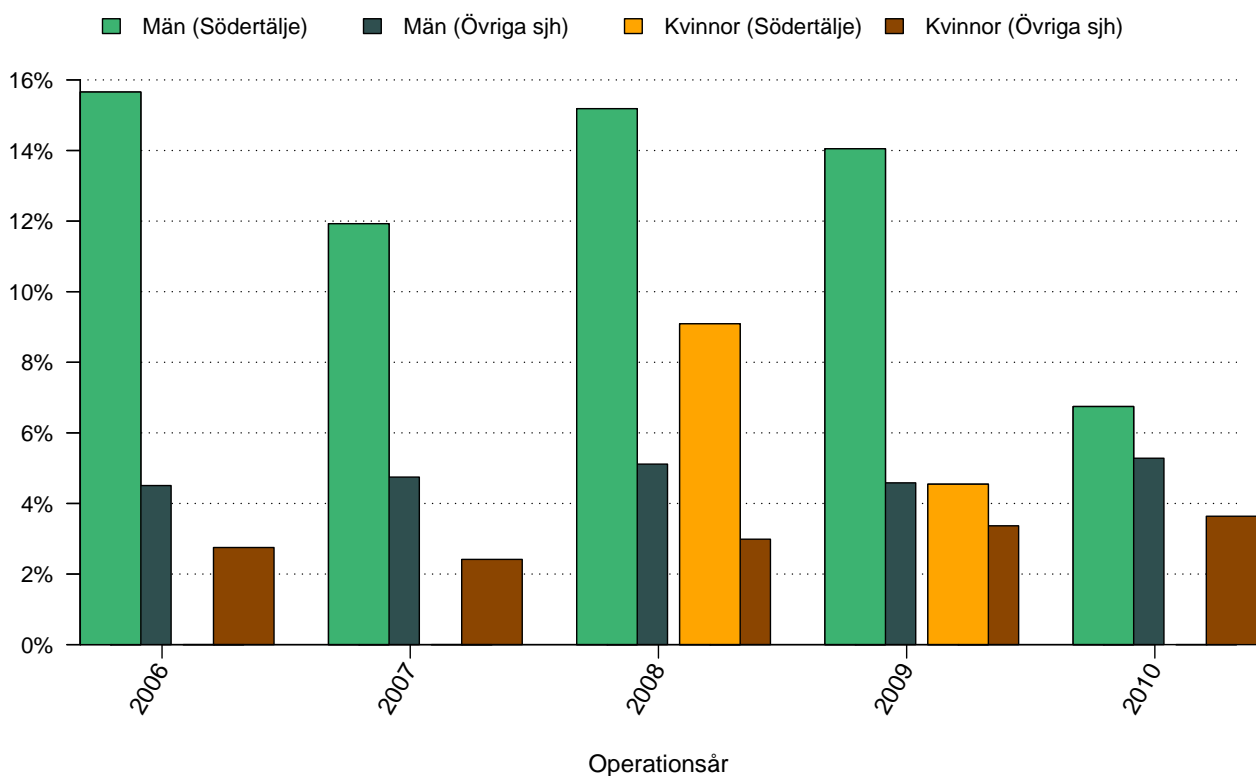


Figur 5: Andelen kvinnliga patienter, de senaste fem åren, vid Södertälje sjukhus respektive Övriga sjukhus.

Tabell 5: Andelen kvinnliga patienter, de senaste fem åren, vid Södertälje sjukhus respektive Övriga sjukhus

%	2006	2007	2008	2009	2010	Totalt
Södertälje	9.6	8.0	10.9	8.3	4.5	8.3
Övriga sjh	8.5	8.2	8.5	8.2	8.0	8.3

Andel bilaterala bräckoperationer

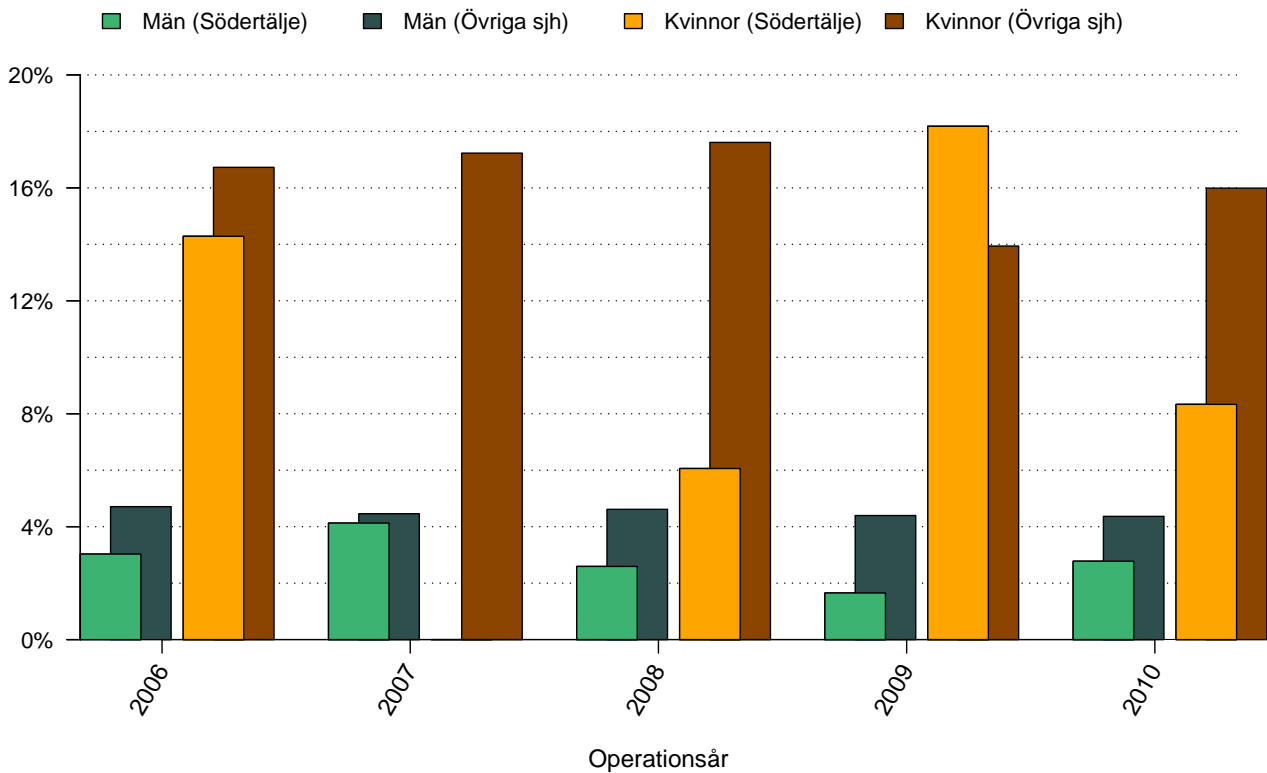


Figur 6: Andelen bilaterala bräckoperationer, de senaste fem åren, vid Södertälje sjukhus respektive Övriga sjukhus, uppdelat på kön.

Tabell 6: Andelen bilaterala bräckoperationer, de senaste fem åren, vid Södertälje sjukhus respektive Övriga sjukhus, uppdelat på kön

%	2006	2007	2008	2009	2010	Totalt
Södertälje						
Män	15.7	11.9	15.2	14.0	6.7	12.6
Kvinnor	0.0	0.0	9.1	4.5	0.0	3.7
Totalt	14.2	11.0	14.5	13.3	6.4	11.9
Övriga sjuk						
Män	4.5	4.7	5.1	4.6	5.3	4.8
Kvinnor	2.8	2.4	3.0	3.4	3.6	3.0
Totalt	4.4	4.6	4.9	4.5	5.2	4.7

Andel akutopererade bråck

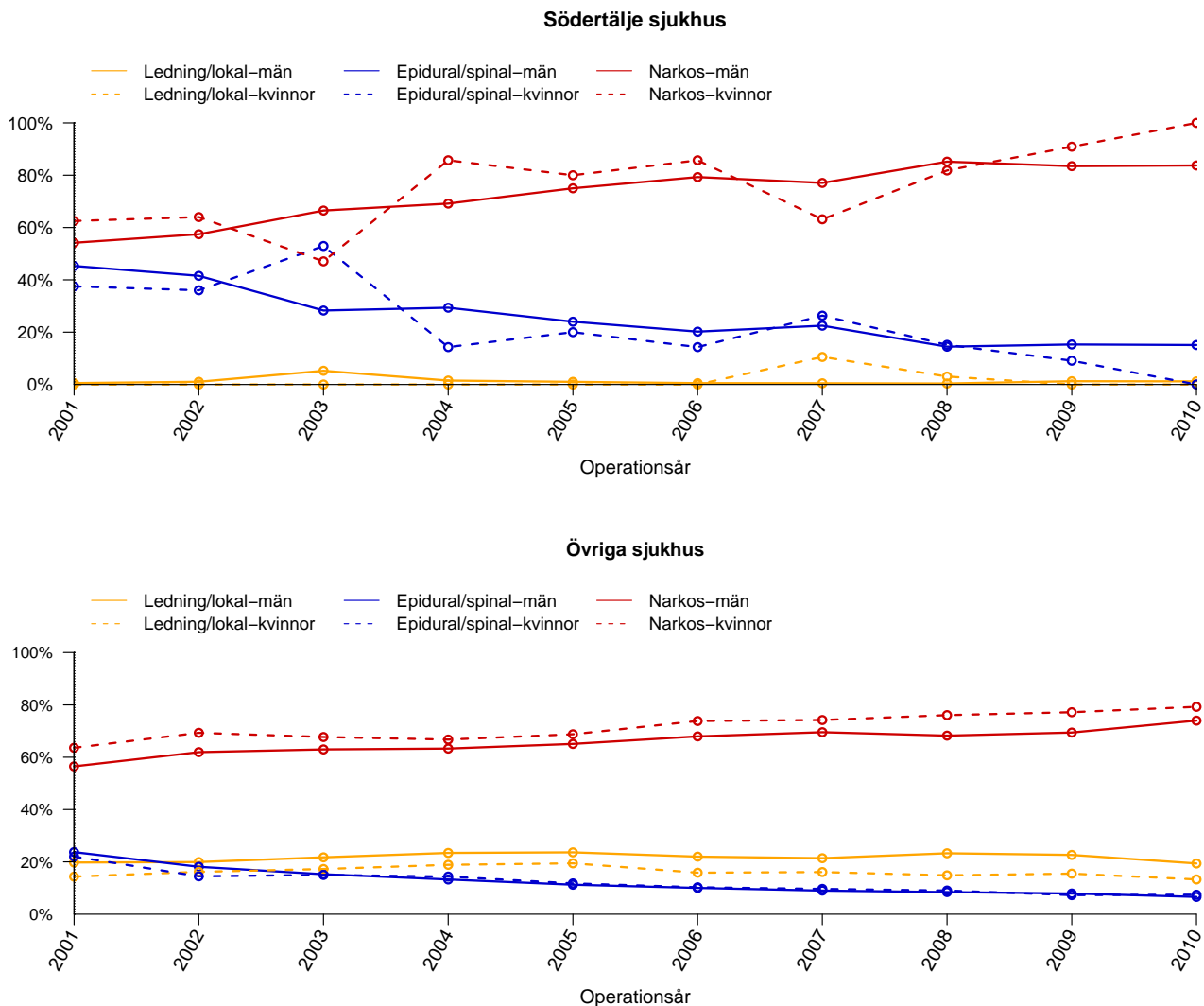


Figur 7: Andelen akutopererade bråck, de senaste fem åren, vid Södertälje sjukhus respektive Övriga sjukhus, uppdelat på kön.

Tabell 7: Andelen akutopererade bråck, de senaste fem åren, vid Södertälje sjukhus respektive Övriga sjukhus, uppdelat på kön

%	2006	2007	2008	2009	2010	Totalt
Södertälje						
Män	3.0	4.1	2.6	1.7	2.8	2.8
Kvinnor	14.3	0.0	6.1	18.2	8.3	9.3
Totalt	4.1	3.8	3.0	3.0	3.0	3.3
Övriga sjh						
Män	4.7	4.5	4.6	4.4	4.4	4.5
Kvinnor	16.7	17.2	17.6	13.9	16.0	16.3
Totalt	5.7	5.5	5.7	5.2	5.3	5.5

Anestesimetod använd vid operationstillfället



Figur 8: Anestesimetod vid bräckoperation under perioden 2001 - 2010 för män respektive kvinnor.

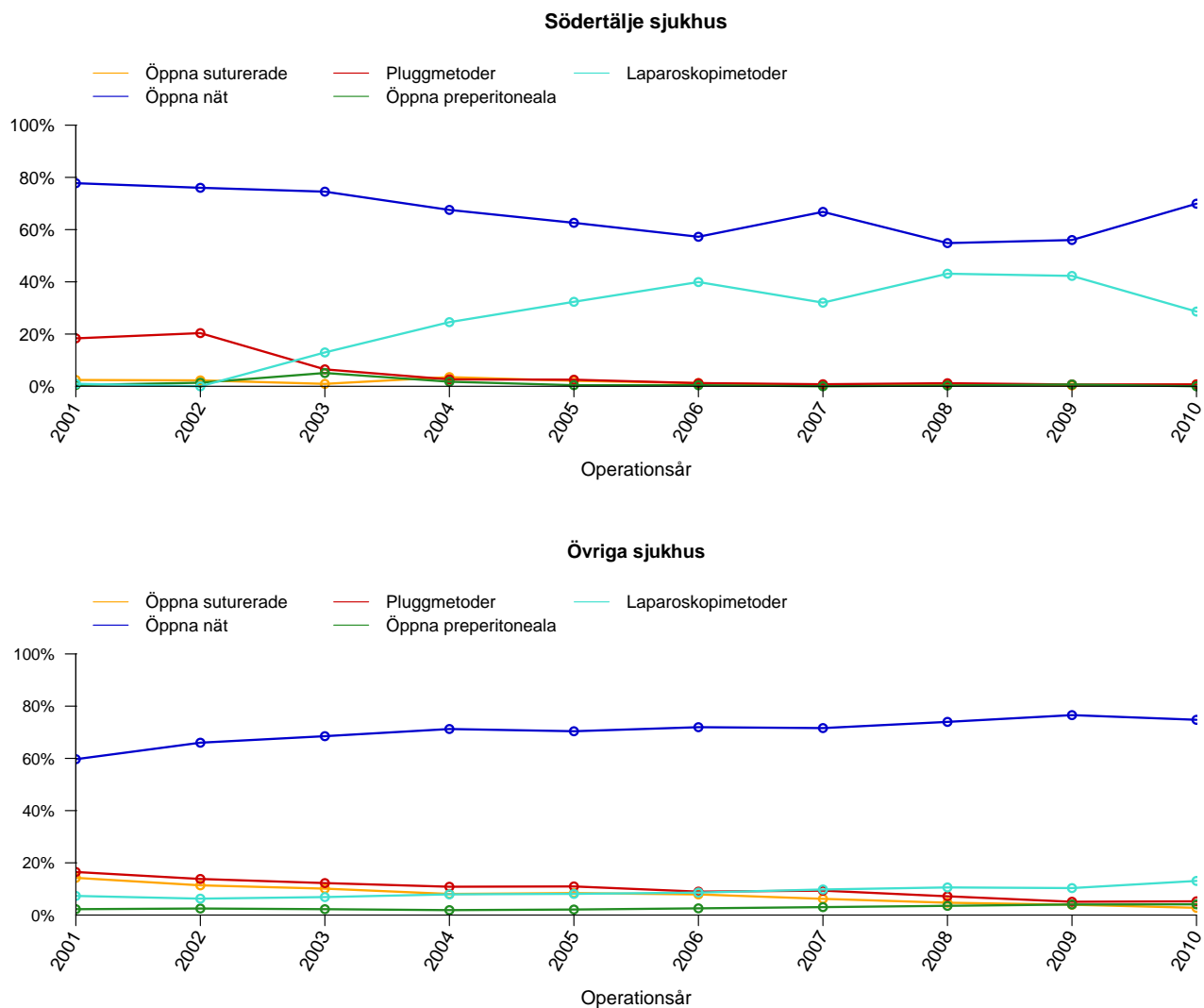
Tabell 8: Anestesimetod vid bräckoperation under perioden 2001 - 2010 för män vid Södertälje sjukhus och Övriga sjukhus

Män (%)	2001	2002	2003	2004	2005	2006	2007	2008	2009	2010	Total
Södertälje sjukhus											
Lednings/lokal	0.5	1.0	5.2	1.5	1.0	0.5	0.5	0.4	1.2	1.2	1.3
Epidural/spinal	45.3	41.5	28.3	29.4	24.0	20.2	22.5	14.4	15.3	15.1	24.6
Narkos	54.2	57.4	66.5	69.2	75.0	79.3	77.1	85.2	83.5	83.7	74.1
Övriga sjukhus											
Lednings/lokal	19.8	19.9	21.7	23.4	23.6	22.0	21.4	23.3	22.7	19.4	21.8
Epidural/spinal	23.7	18.1	15.3	13.3	11.3	10.0	9.0	8.5	7.9	6.6	12.1
Narkos	56.5	61.9	63.0	63.3	65.1	68.0	69.6	68.3	69.4	74.0	66.1

Tabell 9: Anestesimetod vid bräckoperation under perioden 2001 - 2010 för kvinnor vid Södertälje sjukhus och Övriga sjukhus

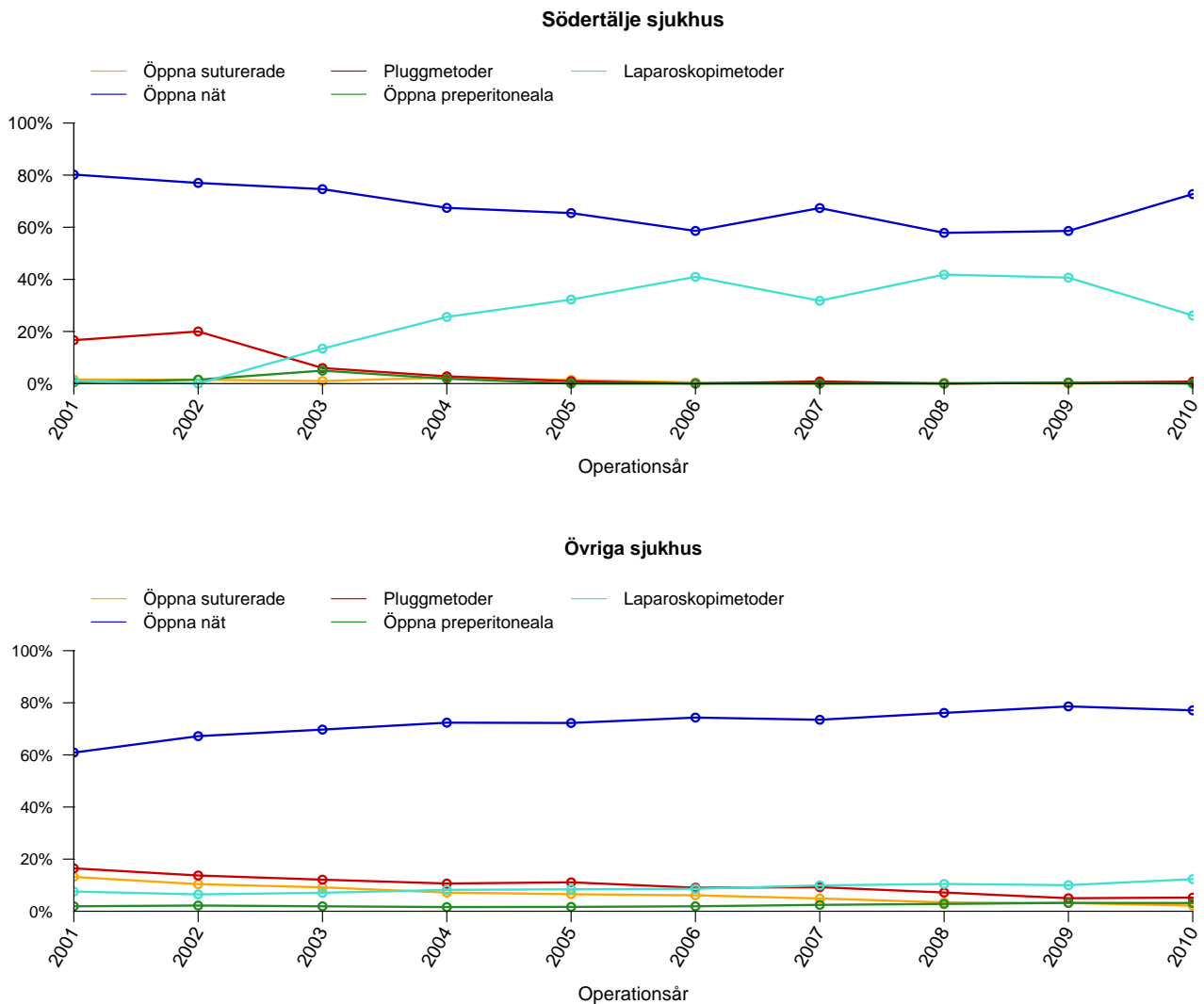
Kvinnor (%)	2001	2002	2003	2004	2005	2006	2007	2008	2009	2010	Total
Södertälje sjukhus											
Lednings/lokal	0.0	0.0	0.0	0.0	0.0	0.0	10.5	3.0	0.0	0.0	1.5
Epidural/spinal	37.5	36.0	52.9	14.3	20.0	14.3	26.3	15.2	9.1	0.0	22.6
Narkos	62.5	64.0	47.1	85.7	80.0	85.7	63.2	81.8	90.9	100.0	75.9
Övriga sjukhus											
Lednings/lokal	14.4	16.2	17.3	18.9	19.4	15.9	16.1	14.9	15.5	13.3	16.2
Epidural/spinal	22.0	14.5	15.0	14.4	11.8	10.3	9.7	9.0	7.3	7.4	11.8
Narkos	63.6	69.3	67.7	66.7	68.8	73.9	74.2	76.1	77.2	79.3	72.0

Operationsmetod vid operation av bråcket - totalt



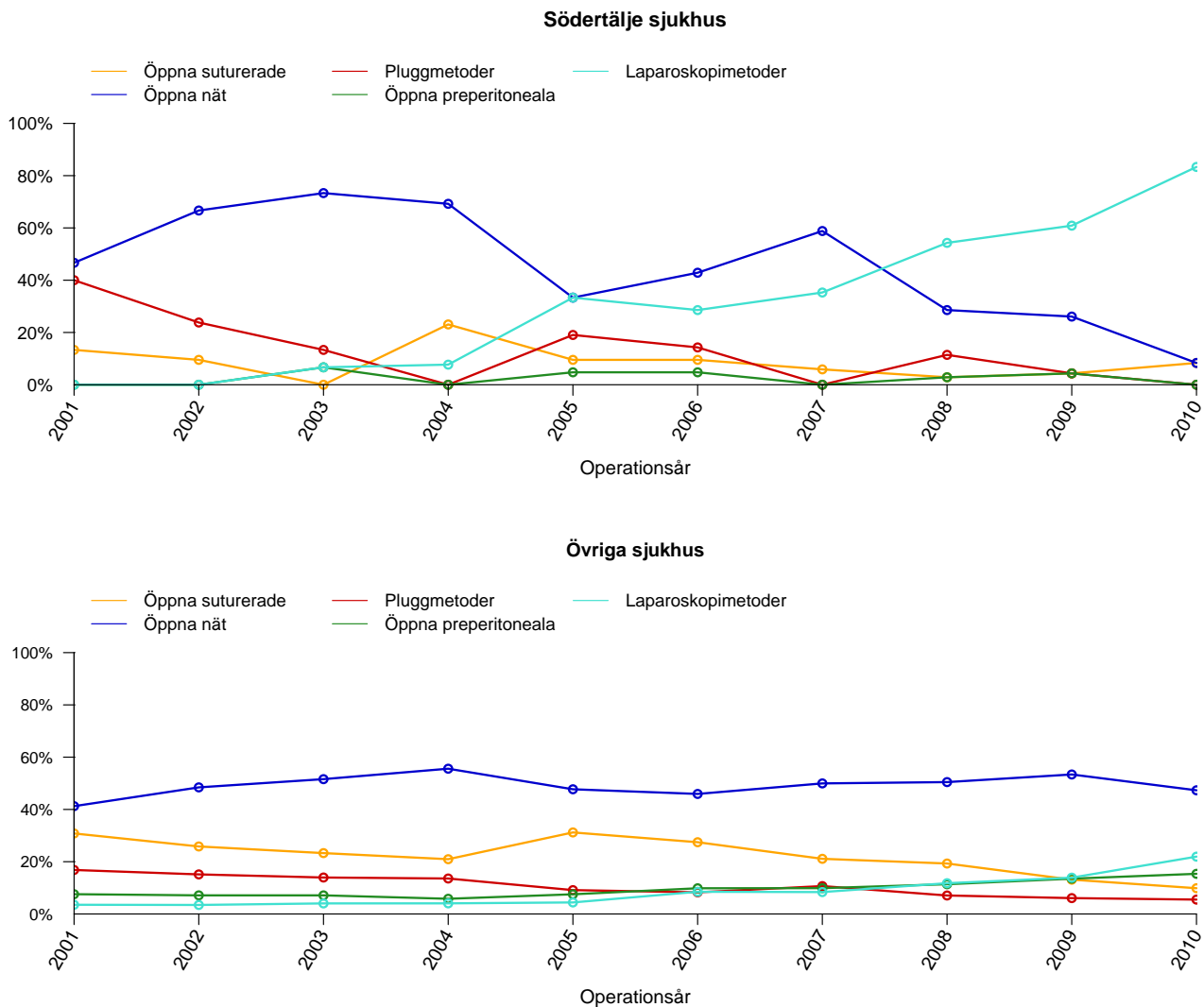
Figur 9: Operationsmetod använd vid bräckoperation vid Södertälje sjukhus och Övriga sjukhus.

Operationsmetod vid operation av bråcket - män



Figur 10: Operationsmetod använd vid bräckoperation av män vid Södertälje sjukhus och Övriga sjukhus.

Operationsmetod vid operation av bråcket - kvinnor



Figur 11: Operationsmetod använd vid bräckoperation av kvinnor vid Södertälje sjukhus och Övriga sjukhus.

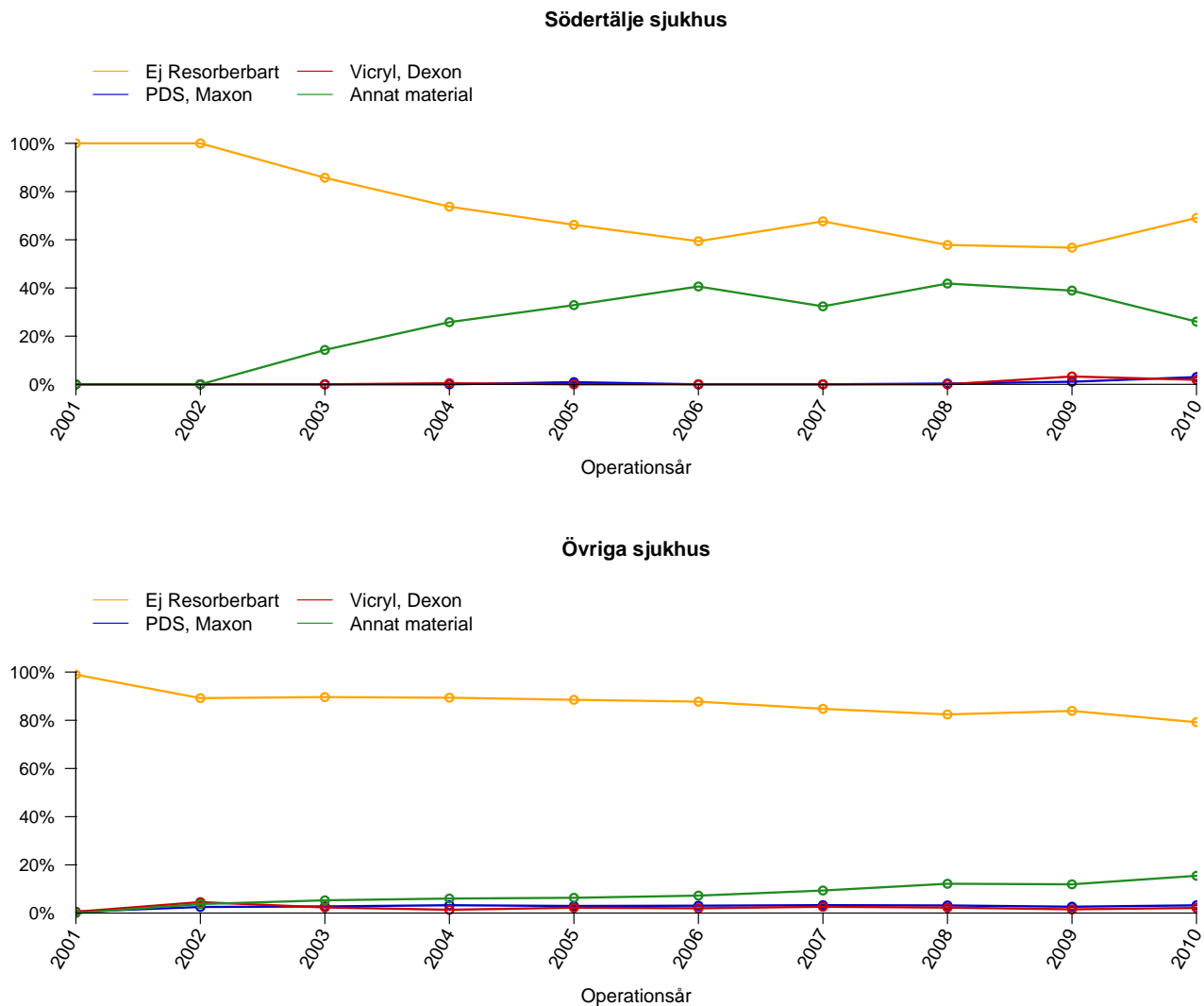
Tabell 10: Operationsmetod använd vid bräckoperation av män vid Södertälje sjukhus och Övriga sjukhus

Män (%)	2001	2002	2003	2004	2005	2006	2007	2008	2009	2010	Totalt
Södertälje sjukhus											
Öppna suturerade	1.6	1.5	1.0	2.3	1.4	0.4	0.0	0.3	0.0	0.4	0.8
Öppna nät	80.2	77.0	74.6	67.4	65.4	58.6	67.4	57.8	58.6	72.7	67.2
Pluggmetoder	16.7	20.0	6.0	2.8	0.9	0.0	0.8	0.0	0.4	0.8	4.2
Öppna preperitoneala	0.5	1.5	5.0	1.9	0.0	0.0	0.0	0.0	0.4	0.0	0.8
Laparoskopimetoder	1.0	0.0	13.4	25.6	32.3	41.0	31.8	41.8	40.7	26.1	27.0
Övriga sjukhus											
Öppna suturerade	13.2	10.4	9.2	7.2	6.5	6.1	4.9	3.4	3.2	2.2	6.5
Öppna nät	60.9	67.2	69.7	72.4	72.3	74.3	73.5	76.1	78.6	77.1	72.5
Pluggmetoder	16.5	13.7	12.1	10.6	11.1	9.0	9.2	7.2	5.0	5.2	9.8
Öppna preperitoneala	1.9	2.2	1.9	1.6	1.7	1.9	2.4	2.8	3.2	3.2	2.3
Laparoskopimetoder	7.6	6.5	7.1	8.2	8.4	8.6	9.9	10.5	10.0	12.3	8.9

Tabell 11: Operationsmetod använd vid bräckoperation av kvinnor vid Södertälje sjukhus och Övriga sjukhus

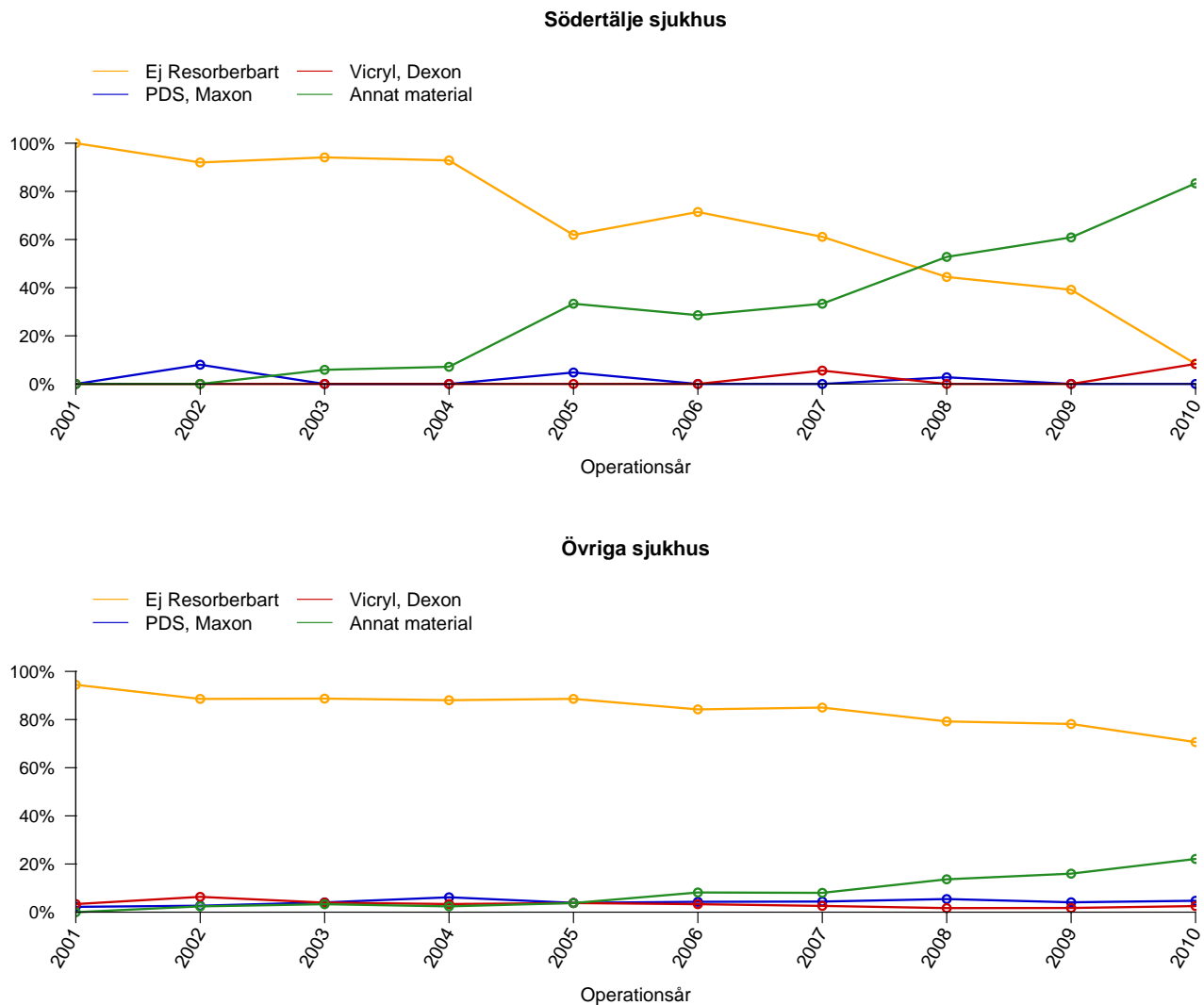
Kvinnor (%)	2001	2002	2003	2004	2005	2006	2007	2008	2009	2010	Totalt
Södertälje sjukhus											
Öppna suturerade	13.3	9.5	0.0	23.1	9.5	9.5	5.9	2.9	4.3	8.3	7.8
Öppna nät	46.7	66.7	73.3	69.2	33.3	42.9	58.8	28.6	26.1	8.3	43.5
Pluggmetoder	40.0	23.8	13.3	0.0	19.0	14.3	0.0	11.4	4.3	0.0	13.0
Öppna preperitoneala	0.0	0.0	6.7	0.0	4.8	4.8	0.0	2.9	4.3	0.0	2.6
Laparoskopimetoder	0.0	0.0	6.7	7.7	33.3	28.6	35.3	54.3	60.9	83.3	33.2
Övriga sjukhus											
Öppna suturerade	30.8	25.8	23.3	21.0	31.2	27.5	21.1	19.3	13.1	9.9	21.9
Öppna nät	41.3	48.4	51.6	55.6	47.7	45.9	50.0	50.5	53.4	47.3	49.4
Pluggmetoder	16.8	15.1	14.0	13.6	9.1	8.3	10.7	7.1	6.1	5.5	10.1
Öppna preperitoneala	7.6	7.1	7.1	5.8	7.5	9.8	9.9	11.4	13.5	15.4	9.8
Laparoskopimetoder	3.5	3.5	4.0	4.1	4.4	8.5	8.4	11.8	13.9	21.9	8.9

Huvudsakligt suturmaterial vid operation av bråcket - män



Figur 12: Huvudsakligt suturmaterial använt vid bråckoperation av män vid Södertälje sjukhus och Övriga sjukhus.

Huvudsakligt suturmaterial vid operation av bråcket - kvinnor



Figur 13: Huvudsakligt suturmaterial använt vid bräckoperation av kvinnor vid Södertälje sjukhus och Övriga sjukhus.

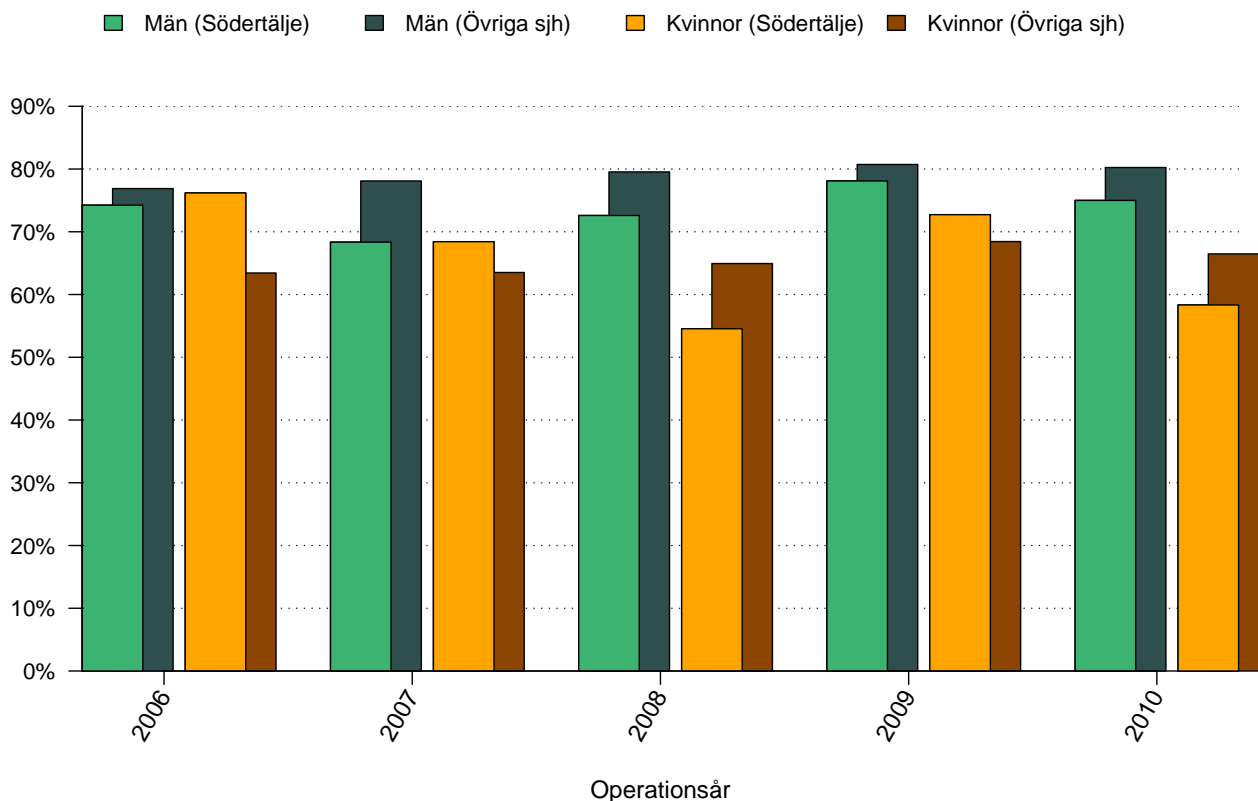
Tabell 12: Huvudsakligt suturmaterial använt vid bräckoperation av män vid Södertälje sjukhus och Övriga sjukhus

Män (%)	2001	2002	2003	2004	2005	2006	2007	2008	2009	2010	Totalt
Södertälje sjukhus											
Ej resorberbart	100.0	100.0	85.7	73.7	66.2	59.4	67.6	57.8	56.7	69.1	71.9
PDS, Maxon	0.0	0.0	0.0	0.0	0.9	0.0	0.0	0.3	1.1	3.0	0.6
Vicryl, Dexon	0.0	0.0	0.0	0.5	0.0	0.0	0.0	0.0	3.3	1.9	0.6
Annat material	0.0	0.0	14.3	25.8	32.9	40.6	32.4	41.8	38.9	26.0	26.9
Övriga sjukhus											
Ej resorberbart	98.9	89.2	89.6	89.4	88.5	87.7	84.7	82.4	83.9	79.2	87.2
PDS, Maxon	0.5	2.5	2.8	3.3	2.9	3.1	3.3	3.2	2.6	3.2	2.8
Vicryl, Dexon	0.5	4.5	2.3	1.4	2.2	2.0	2.6	2.3	1.6	2.1	2.2
Annat material	0.0	3.7	5.3	6.0	6.3	7.2	9.4	12.2	11.9	15.5	7.9

Tabell 13: Huvudsakligt suturmaterial använt vid bräckoperation av kvinnor vid Södertälje sjukhus och Övriga sjukhus

Kvinnor (%)	2001	2002	2003	2004	2005	2006	2007	2008	2009	2010	Totalt
Södertälje sjukhus											
Ej resorberbart	100.0	92.0	94.1	92.9	61.9	71.4	61.1	44.4	39.1	8.3	65.5
PDS, Maxon	0.0	8.0	0.0	0.0	4.8	0.0	0.0	2.8	0.0	0.0	2.0
Vicryl, Dexon	0.0	0.0	0.0	0.0	0.0	0.0	5.6	0.0	0.0	8.3	1.0
Annat material	0.0	0.0	5.9	7.1	33.3	28.6	33.3	52.8	60.9	83.3	31.5
Övriga sjukhus											
Ej resorberbart	94.4	88.6	88.7	88.0	88.6	84.2	85.0	79.2	78.2	70.6	84.2
PDS, Maxon	2.2	2.7	4.0	6.2	3.9	4.3	4.4	5.4	4.1	4.7	4.3
Vicryl, Dexon	3.4	6.4	4.0	3.4	3.8	3.3	2.6	1.7	1.7	2.5	3.2
Annat material	0.0	2.4	3.3	2.4	3.8	8.2	8.0	13.7	16.0	22.1	8.3

Andel operationstillfällen utförda i dagkirurgi

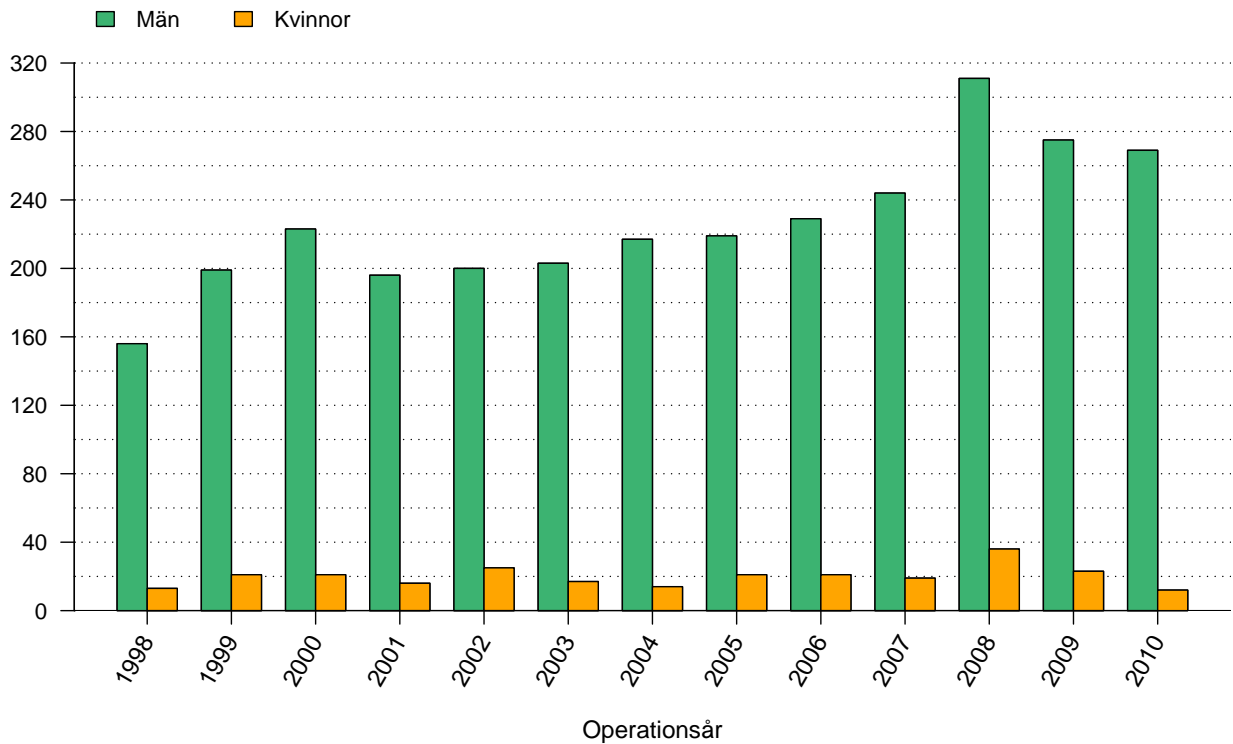


Figur 14: Andelen operationstillfällen i dagkirurgi, de senaste fem åren, vid Södertälje sjukhus och Övriga sjukhus, för män respektive kvinnor.

Tabell 14: Andelen operationstillfällen i dagkirurgi, de senaste fem åren, vid Södertälje sjukhus och Övriga sjukhus, för män respektive kvinnor

%	2006	2007	2008	2009	2010	Totalt
Södertälje						
Män	74.2	68.3	72.6	78.1	75.0	73.7
Kvinnor	76.2	68.4	54.5	72.7	58.3	65.4
Totalt	74.4	68.4	70.6	77.7	74.2	73.0
Övriga sjh						
Män	76.9	78.1	79.5	80.7	80.2	79.1
Kvinnor	63.4	63.5	64.9	68.4	66.5	65.3
Totalt	75.7	76.9	78.3	79.7	79.1	77.9

Antal registrerade bräck 1998- 2010

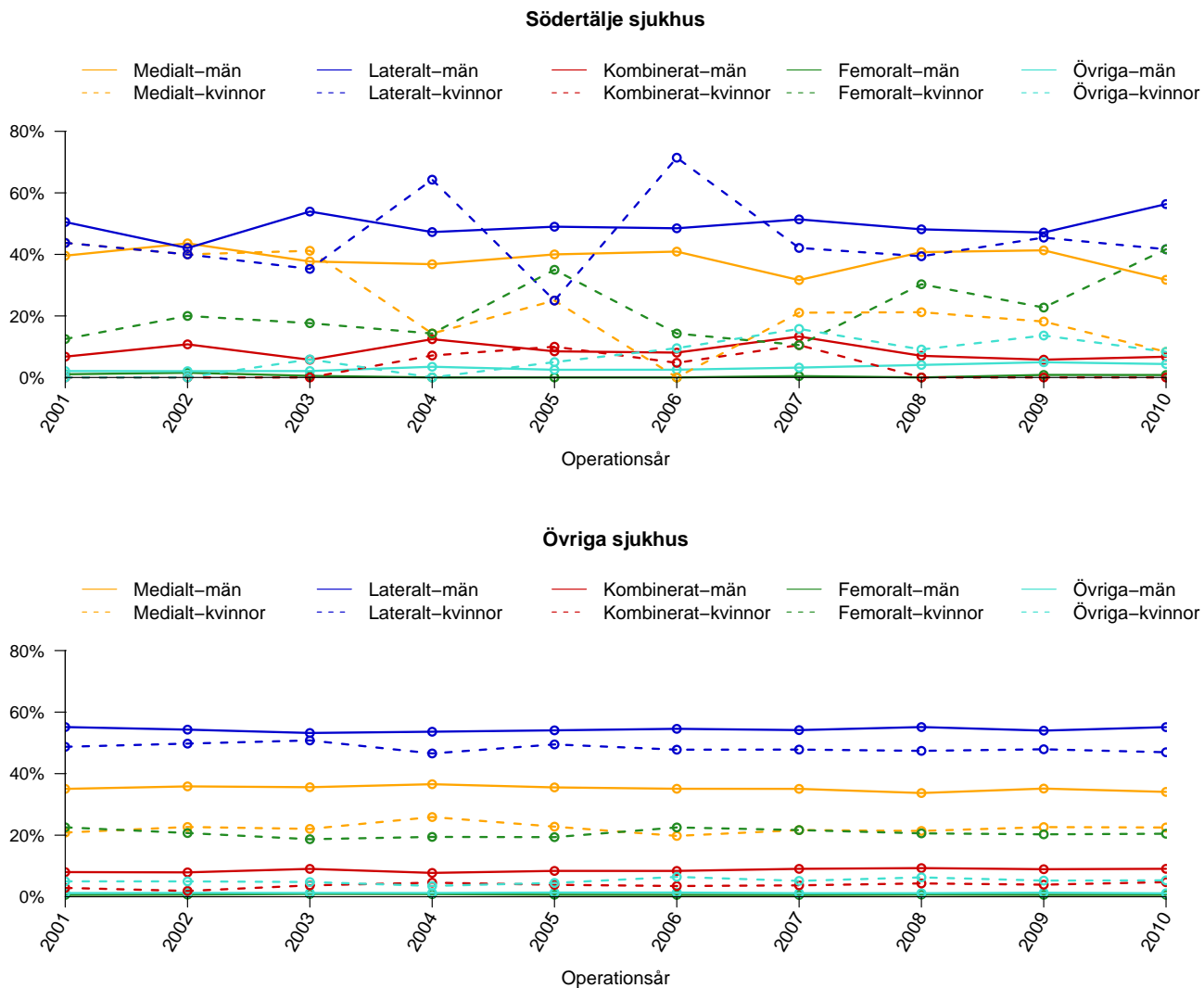


Figur 15: Antal bräck opererade vid Södertälje sjukhus uppdelat på år och kön

Tabell 15: Antal registrerade bräck vid Södertälje sjukhus uppdelat på år och kön

	1998	1999	2000	2001	2002	2003	2004	2005	2006	2007	2008	2009	2010	Totalt
Män	156	199	223	196	200	203	217	219	229	244	311	275	269	2941
Kvinnor	13	21	21	16	25	17	14	21	21	19	36	23	12	259
Totalt	169	220	244	212	225	220	231	240	250	263	347	298	281	3200

Bräckanatomi vid operation av bräcket



Figur 16: Bräckanatomi för bräck opererade de senaste fem åren vid Södertälje sjukhus och Övriga sjukhus, för män respektive kvinnor.

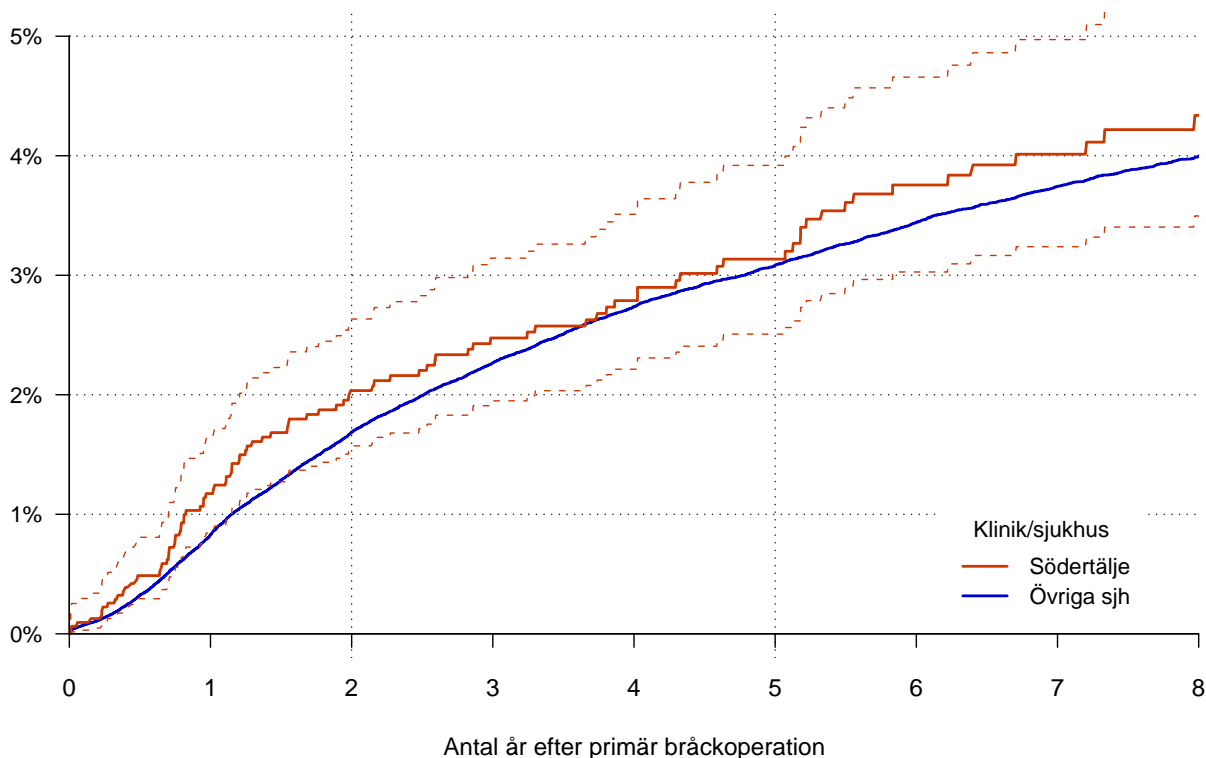
Tabell 16: Bräckanatomy för män bräckopererade de senaste fem åren vid Södertälje sjukhus och Övriga sjukhus

Män (%)	2001	2002	2003	2004	2005	2006	2007	2008	2009	2010	Totalt
Södertälje sjukhus											
Medialt	39.6	43.6	37.7	36.8	40.0	40.9	31.7	40.7	41.3	31.7	38.3
Lateralt	50.5	42.1	53.9	47.3	49.0	48.5	51.4	48.1	47.1	56.3	49.5
Kombinerat	6.8	10.8	5.8	12.4	8.5	8.1	13.3	7.0	5.8	6.7	8.4
Femoralt	1.0	1.5	0.5	0.0	0.0	0.0	0.5	0.0	0.8	0.8	0.5
Övriga	2.1	2.1	2.1	3.5	2.5	2.5	3.2	4.1	5.0	4.4	3.2
Övriga sjukhus											
Medialt	35.1	35.9	35.6	36.6	35.5	35.1	35.1	33.7	35.1	34.1	35.2
Lateralt	55.1	54.3	53.2	53.6	54.1	54.6	54.2	55.1	54.0	55.1	54.3
Kombinerat	8.0	7.9	9.1	7.7	8.4	8.4	9.1	9.3	8.9	9.1	8.6
Femoralt	0.6	0.7	0.9	0.9	0.7	0.6	0.6	0.7	0.6	0.6	0.7
Övriga	1.2	1.2	1.2	1.2	1.4	1.4	1.1	1.1	1.3	1.1	1.2

Tabell 17: Bräckanatomy för kvinnor bräckopererade de senaste fem åren vid Södertälje sjukhus och Övriga sjukhus

Kvinnor (%)	2001	2002	2003	2004	2005	2006	2007	2008	2009	2010	Totalt
Södertälje sjukhus											
Medialt	43.8	40.0	41.2	14.3	25.0	0.0	21.1	21.2	18.2	8.3	23.6
Lateralt	43.8	40.0	35.3	64.3	25.0	71.4	42.1	39.4	45.5	41.7	44.2
Kombinerat	0.0	0.0	0.0	7.1	10.0	4.8	10.5	0.0	0.0	0.0	3.0
Femoralt	12.5	20.0	17.6	14.3	35.0	14.3	10.5	30.3	22.7	41.7	22.1
Övriga	0.0	0.0	5.9	0.0	5.0	9.5	15.8	9.1	13.6	8.3	7.0
Övriga sjukhus											
Medialt	20.9	22.7	22.0	25.9	22.8	19.8	21.7	21.4	22.6	22.5	22.2
Lateralt	48.7	49.8	50.8	46.6	49.5	47.8	47.8	47.4	47.9	47.0	48.3
Kombinerat	2.9	1.9	3.7	4.6	3.9	3.5	3.7	4.3	3.9	4.7	3.7
Femoralt	22.6	20.7	18.7	19.4	19.4	22.5	21.7	20.6	20.3	20.5	20.6
Övriga	5.0	5.0	4.8	3.5	4.5	6.4	5.2	6.3	5.2	5.3	5.1

Hur stor är risken för omoperation (recidiv) i förhållande till tiden efter den primära bräckoperationen?



Figur 17: Hur stor är risken för omoperation (recidiv) i förhållande till tiden efter primär bräckoperation för Södertälje sjukhus jämfört med Övriga sjukhus, inklusive 95 % konfidensintervall.¹ Primära operationer utförda mellan åren 1998 och 2010.

Tabell 18: Relativ risk (HR) för omoperation (recidiv) av bräck opererade vid Södertälje sjukhus i förhållande till Övriga sjukhus

	N	Wald	SE	HR	p-värde	95% KI	
						nedre	övre
Övriga sjh	184558			1.000			
Södertälje	3165	0.86	0.10	1.094	0.387	0.89	1.34

N =187723. Bräck opererade 1998-2010. Både primär- och recidivbräck. Uppföljningstid begränsad till 8år.

¹Ifall kliniken deltagit i SBR mindre än 3 år saknas beräkning av risk för recidiv med konfidensintervall, istället visas andelen bräck som senare omopererats för recidiv för kliniken och övriga sjukhus. Detsamma gäller ifall kliniken har registrerat färre än 6 senare recidiv