

Svenskt Bräckregister

Nationellt kvalitetsregister för bräckkirurgi

**Klinikrapport för Värnamo sjukhus
jämfört med Övriga sjukhus**

Bräckoperationer utförda perioden 1992 - 2010

Registercentrum:

Pär Nordin

Registeransvarig

Kirurgkliniken, Östersunds sjukhus

831 83 Östersund, Tel: 063-15 30 00

Epost: par.nordin@jll.se

Hemsida: <https://sbr.norrnod.se>

Öppen hemsida: www.svensktbrackregister.se

Annika Enarsson

Registersekriterare

Kirurgkliniken, Östersunds sjukhus

831 83, Östersunds sjukhus, Tel: 063-15 30 00

Epost: annika.enarsson@jll.se

Fax: 063 - 15 44 02

Frågor om rapporten kan ställas till statistiker: Benjamin Häggqvist

benjamin.haggqvist@oc.umu.se, Tel: 090- 785 47 34

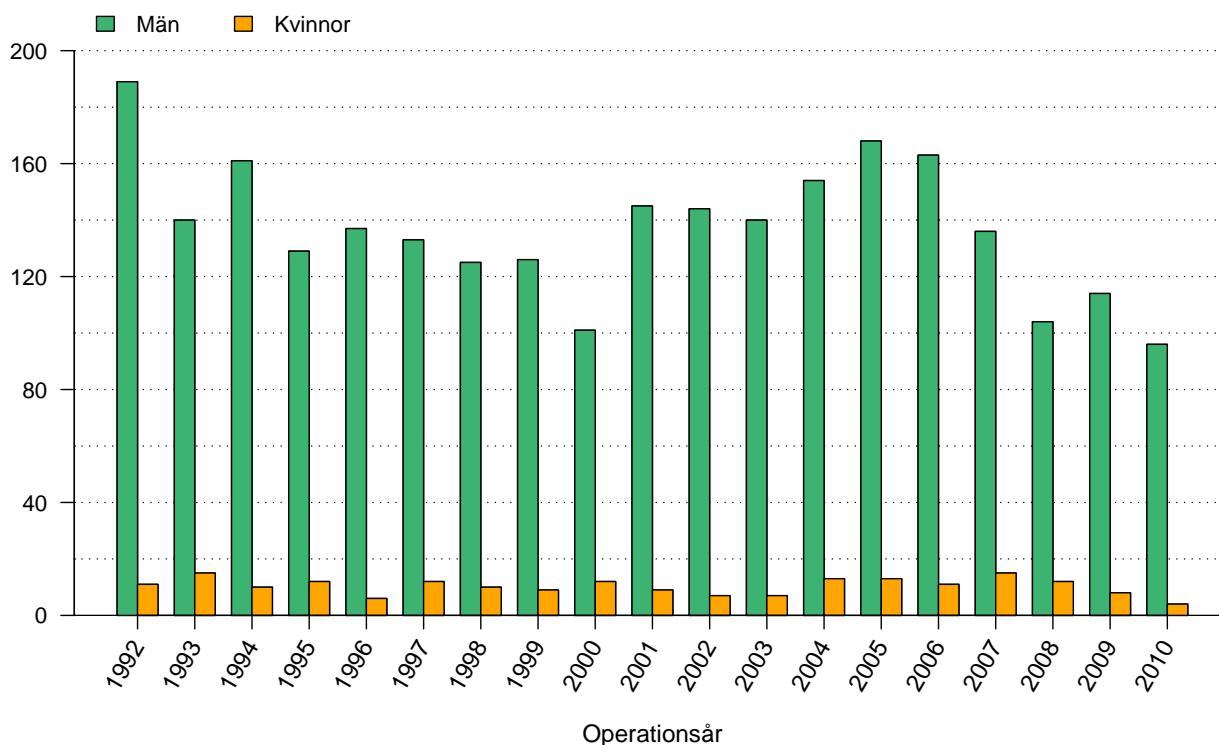
Tabeller

1	Antal registrerade bräckoperationer	1
2	Väntetid mellan remiss och operation	2
3	Genomsnittsålder vid operation män	3
4	Genomsnittsålder vid operation kvinnor	4
5	Andelen kvinnliga patienter	5
6	Andel bilaterala operationer	6
7	Andel akutopererade bräck	7
8	Anestesimetod män	9
9	Anestesimetod kvinnor	9
10	Operationsmetod män	13
11	Operationsmetod kvinnor	13
12	Suturmaterial män	16
13	Suturmaterial kvinnor	16
14	Andel operationstillfällen i dagkirurgi	17
15	Antal registrerade bräck	18
16	Bräckanatomi män	20
17	Bräckanatomi kvinnor	20
18	Risk för omoperation jämfört med övriga sjukhus	21

Figurer

1	Antal registrerade bräckoperationer	1
2	Väntetid mellan remiss och bräckoperation	2
3	Åldersfördelning män	3
4	Åldersfördelning kvinnor	4
5	Andelen kvinnliga patienter	5
6	Andelen bilaterala operationer	6
7	Andelen akutopererade bräck	7
8	Anestesimetod	8
9	Operationsmetod	10
10	Operationsmetod män	11
11	Operationsmetod kvinnor	12
12	Suturmaterial män	14
13	Suturmaterial kvinnor	15
14	Andelen operationstillfällen i dagkirurgi	17
15	Antal registrerade bräck	18
16	Bräckanatomi	19
17	Risk för omoperation	21

Antal registrerade bräckoperationer 1992 - 2010



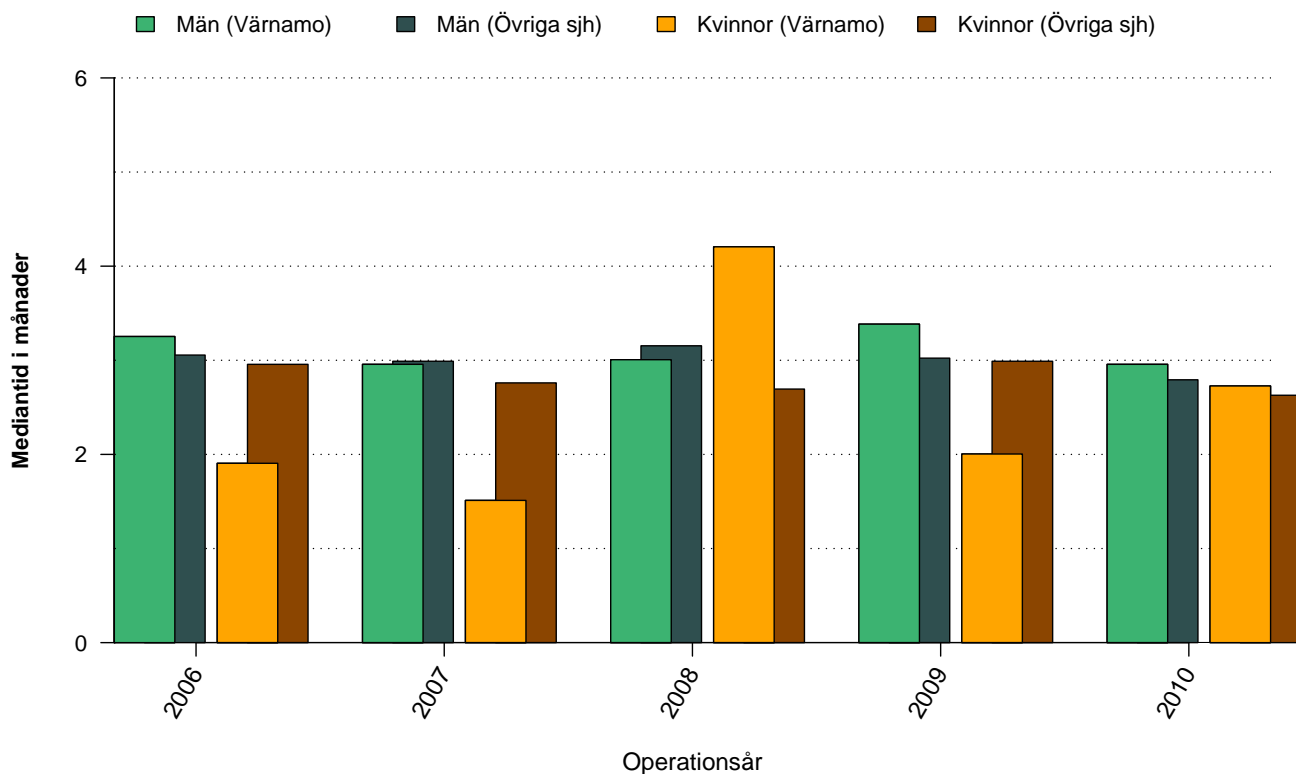
Figur 1: Antal bräckoperationer vid Värnamo sjukhus uppdelat på år och kön

Tabell 1: Antal bräckoperationer vid Värnamo sjukhus uppdelat på år och kön

	1992	1993	1994	1995	1996	1997	1998	1999	2000	2001	2002
Män	189	140	161	129	137	133	125	126	101	145	144
Kvinnor	11	15	10	12	6	12	10	9	12	9	7
Totalt	200	155	171	141	143	145	135	135	113	154	151

	2003	2004	2005	2006	2007	2008	2009	2010	Totalt
Män	140	154	168	163	136	104	114	96	2605
Kvinnor	7	13	13	11	15	12	8	4	196
Totalt	147	167	181	174	151	116	122	100	2801

Väntetid mellan remiss och bräckoperation

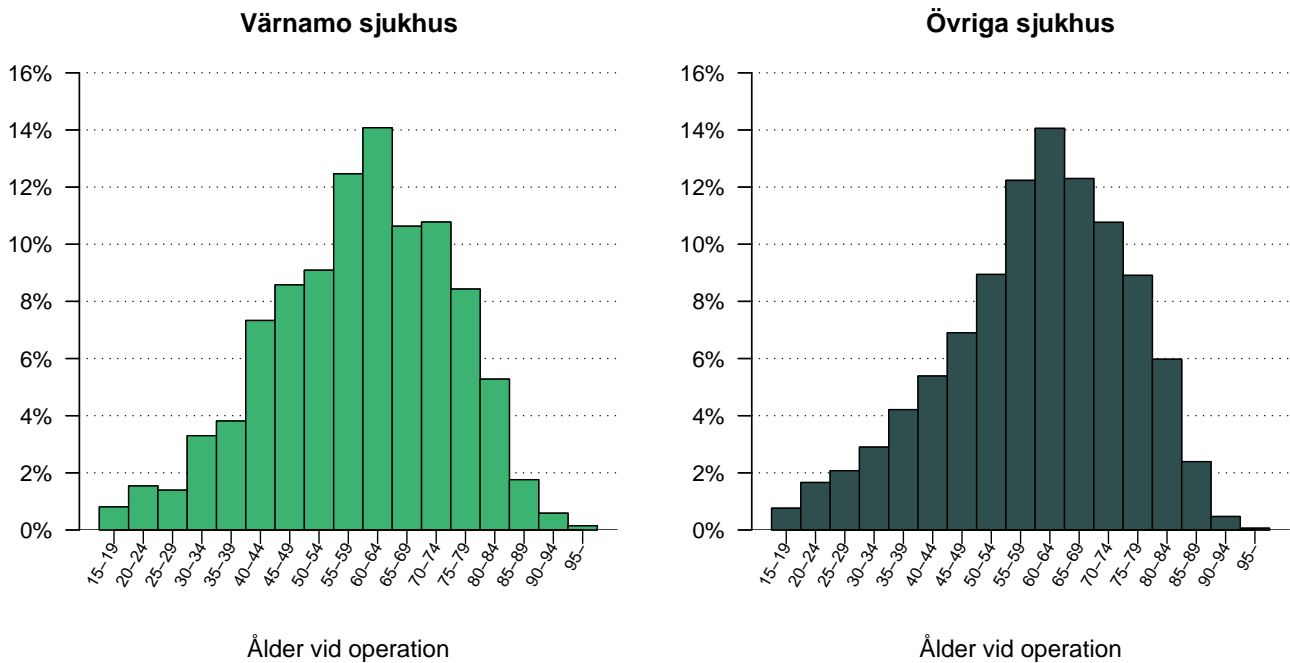


Figur 2: Väntetid (i månader) mellan remiss och bräckoperation för Värnamo sjukhus och Övriga sjukhus, de senaste fem åren, uppdelat på män respektive kvinnor.

Tabell 2: Väntetid (i månader) mellan remiss och bräckoperation för Värnamo sjukhus och Övriga sjukhus, de senaste fem åren, uppdelat på män respektive kvinnor

månader	2006	2007	2008	2009	2010	Totalt
Värnamo						
Män	3.3	3.0	3.0	3.4	3.0	3.1
Kvinnor	1.9	1.5	4.2	2.0	2.7	2.4
Totalt	3.3	2.9	3.3	3.2	3.0	3.0
Övriga sjh						
Män	3.1	3.0	3.2	3.0	2.8	3.0
Kvinnor	3.0	2.8	2.7	3.0	2.6	2.8
Totalt	3.1	3.0	3.1	3.0	2.8	3.0

Operationsålder, män opererade 2001 - 2010

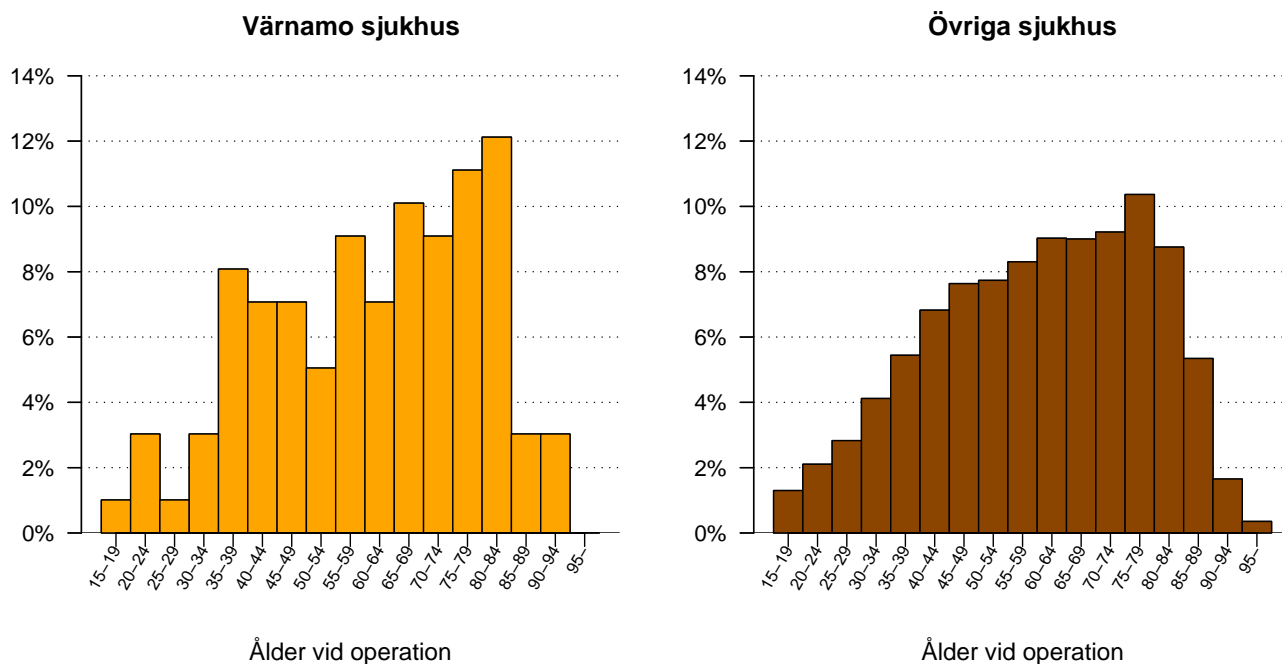


Figur 3: Åldersfördelning för män opererade under perioden 2001 - 2010, vid Värnamo sjukhus respektive Övriga sjukhus.

Tabell 3: Åldersfördelning för män opererade under de senaste tio åren vid Värnamo sjukhus respektive Övriga sjukhus

ålder	2001	2002	2003	2004	2005	2006	2007	2008	2009	2010	Totalt
Värnamo											
medel	57.8	58.6	59.6	60.2	60.4	60.1	58.7	59.7	60.6	58.9	59.5
median	59	59	60	62	63	60	60	61	63	61	61
Övriga sjh											
medel	59.2	59.1	59.7	60.0	60.3	60.3	60.4	60.7	61.0	61.1	60.2
median	60	60	61	61	62	62	62	62	63	63	62

Operationsålder, kvinnor opererade 2001 - 2010

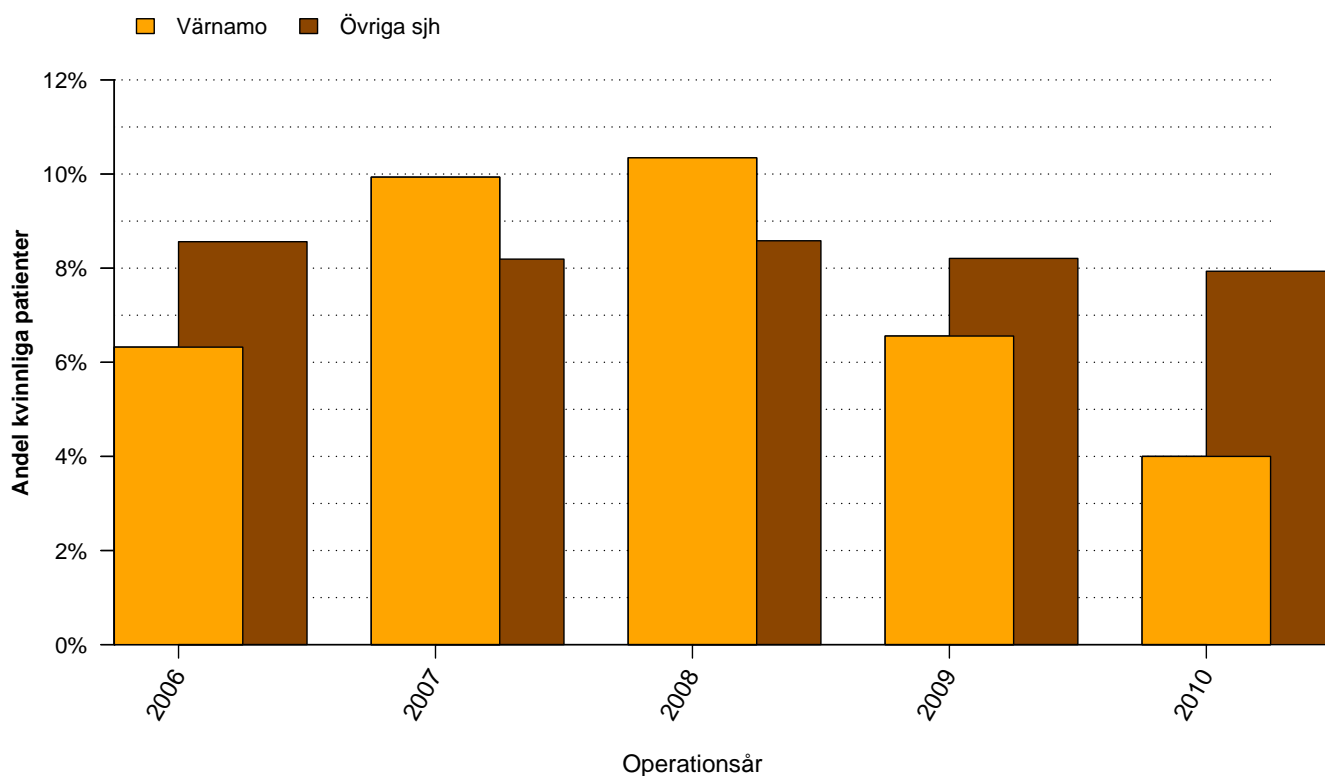


Figur 4: Åldersfördelning för kvinnor opererade under perioden 2001 - 2010, vid Värnamo sjukhus respektive Övriga sjukhus.

Tabell 4: Åldersfördelning för kvinnor opererade under de senaste tio åren vid Värnamo sjukhus respektive Övriga sjukhus

ålder	2001	2002	2003	2004	2005	2006	2007	2008	2009	2010	Totalt
Värnamo											
medel	62.4	68.4	71.9	58.9	59.0	57.2	57.3	66.1	55.5	70.0	61.4
median	69	69	72	54	59	51	57	67	55	73	64
Övriga sjh											
medel	59.5	60.2	59.3	60.4	60.1	60.5	60.2	61.0	61.3	61.5	60.4
median	59	61	60	61	61	62	62	63	64	65	62

Andel bräckoperationer som utförts på kvinnor

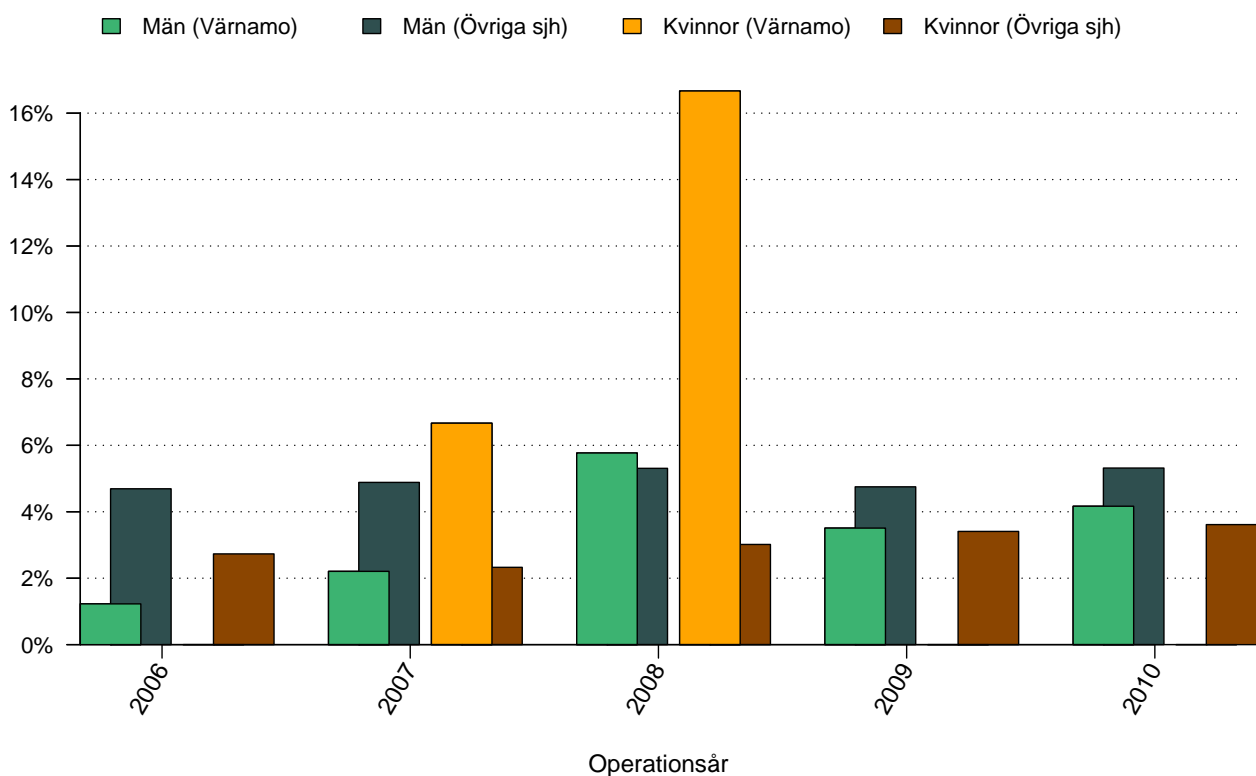


Figur 5: Andelen kvinnliga patienter, de senaste fem åren, vid Värnamo sjukhus respektive Övriga sjukhus.

Tabell 5: Andelen kvinnliga patienter, de senaste fem åren, vid Värnamo sjukhus respektive Övriga sjukhus

%	2006	2007	2008	2009	2010	Totalt
Värnamo	6.3	9.9	10.3	6.6	4.0	7.5
Övriga sjh	8.6	8.2	8.6	8.2	7.9	8.3

Andel bilaterala bräckoperationer

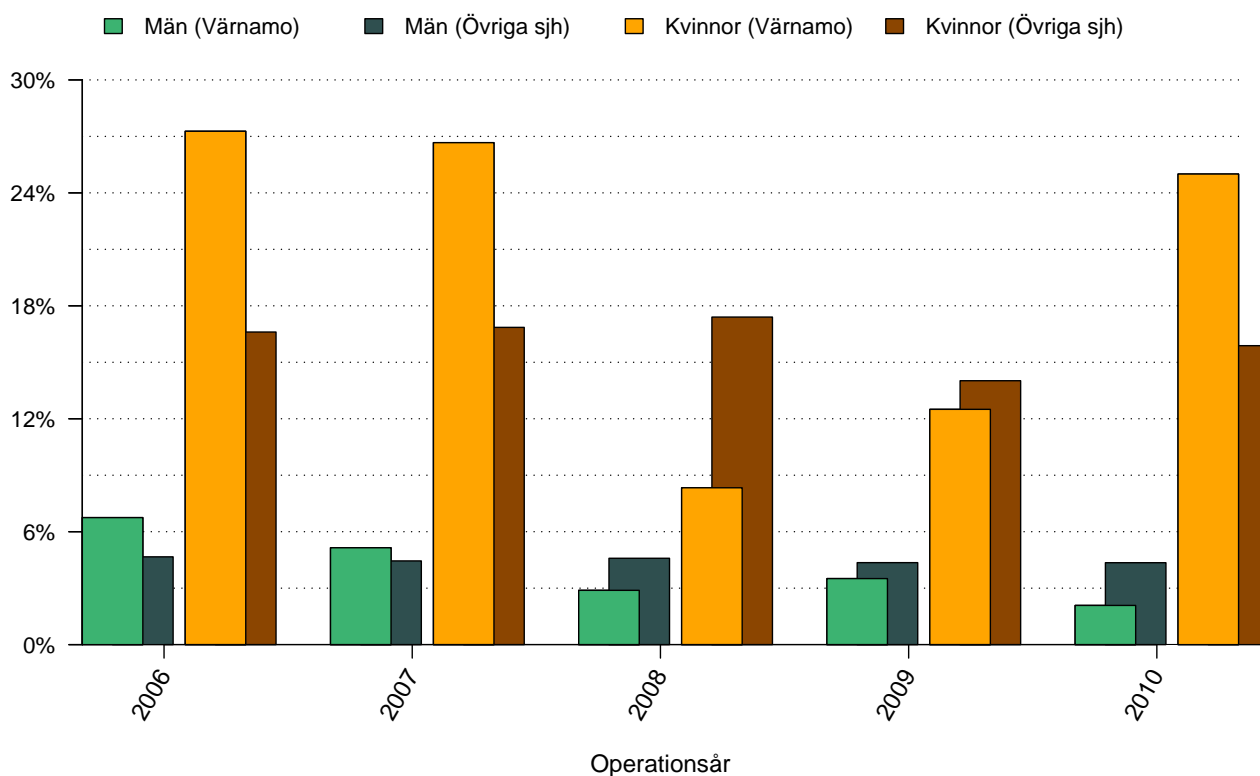


Figur 6: Andelen bilaterala bräckoperationer, de senaste fem åren, vid Värnamo sjukhus respektive Övriga sjukhus, uppdelat på kön.

Tabell 6: Andelen bilaterala bräckoperationer, de senaste fem åren, vid Värnamo sjukhus respektive Övriga sjukhus, uppdelat på kön

%	2006	2007	2008	2009	2010	Totalt
Värnamo						
Män	1.2	2.2	5.8	3.5	4.2	3.1
Kvinnor	0.0	6.7	16.7	0.0	0.0	6.0
Totalt	1.1	2.6	6.9	3.3	4.0	3.3
Övriga sjuk						
Män	4.7	4.9	5.3	4.8	5.3	5.0
Kvinnor	2.7	2.3	3.0	3.4	3.6	3.0
Totalt	4.5	4.7	5.1	4.6	5.2	4.8

Andel akutopererade bråck

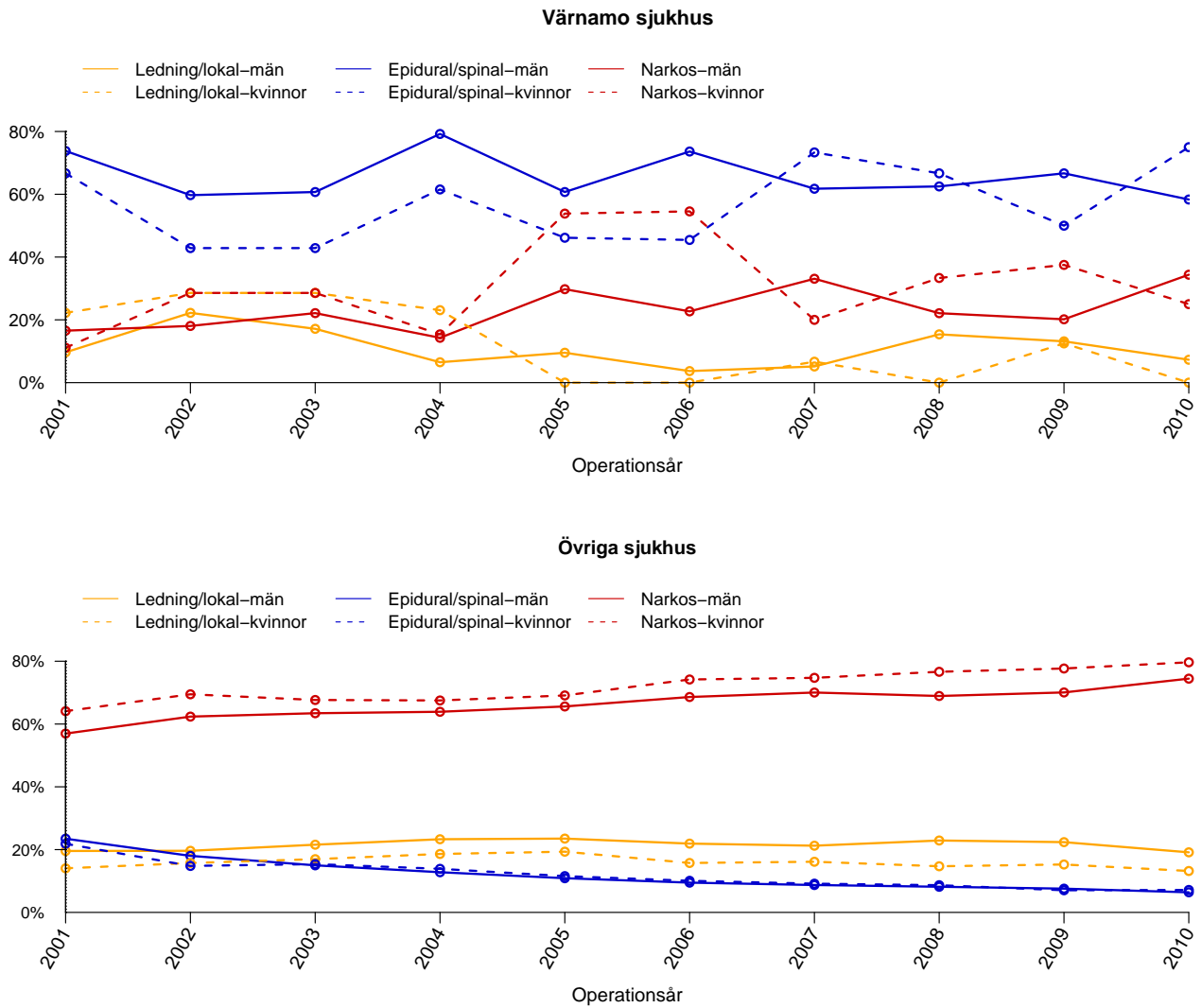


Figur 7: Andelen akutopererade bråck, de senaste fem åren, vid Värnamo sjukhus respektive Övriga sjukhus, uppdelat på kön.

Tabell 7: Andelen akutopererade bråck, de senaste fem åren, vid Värnamo sjukhus respektive Övriga sjukhus, uppdelat på kön

%	2006	2007	2008	2009	2010	Totalt
Värnamo						
Män	6.7	5.1	2.9	3.5	2.1	4.4
Kvinnor	27.3	26.7	8.3	12.5	25.0	20.0
Totalt	8.0	7.3	3.4	4.1	3.0	5.6
Övriga sjuk						
Män	4.7	4.4	4.6	4.4	4.4	4.5
Kvinnor	16.6	16.9	17.4	14.0	15.9	16.2
Totalt	5.7	5.5	5.7	5.1	5.3	5.5

Anestesimetod använd vid operationstillfället



Figur 8: Anestesimetod vid bräckoperation under perioden 2001 - 2010 för män respektive kvinnor.

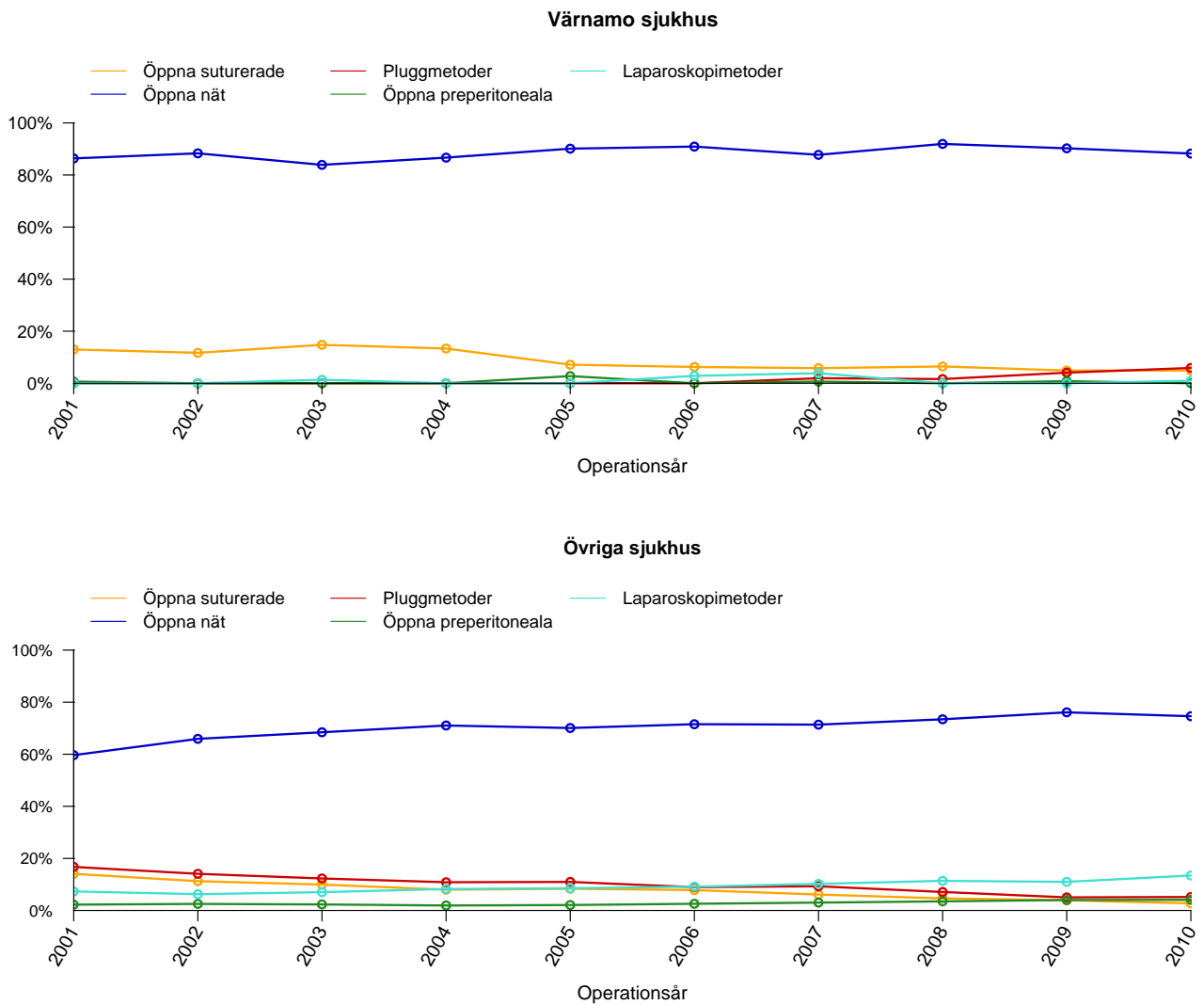
Tabell 8: Anestesimetod vid bräckoperation under perioden 2001 - 2010 för män vid Värnamo sjukhus och Övriga sjukhus

Män (%)	2001	2002	2003	2004	2005	2006	2007	2008	2009	2010	Total
Värnamo sjukhus											
Lednings/lokal	9.7	22.2	17.1	6.5	9.5	3.7	5.1	15.4	13.2	7.3	10.8
Epidural/spinal	73.8	59.7	60.7	79.2	60.7	73.6	61.8	62.5	66.7	58.3	66.2
Narkos	16.6	18.1	22.1	14.3	29.8	22.7	33.1	22.1	20.2	34.4	23.0
Övriga sjukhus											
Lednings/lokal	19.6	19.6	21.6	23.3	23.5	21.9	21.2	22.9	22.4	19.1	21.6
Epidural/spinal	23.5	18.0	15.0	12.8	10.9	9.5	8.7	8.2	7.6	6.4	11.8
Narkos	57.0	62.4	63.4	63.9	65.6	68.6	70.0	68.9	70.1	74.5	66.6

Tabell 9: Anestesimetod vid bräckoperation under perioden 2001 - 2010 för kvinnor vid Värnamo sjukhus och Övriga sjukhus

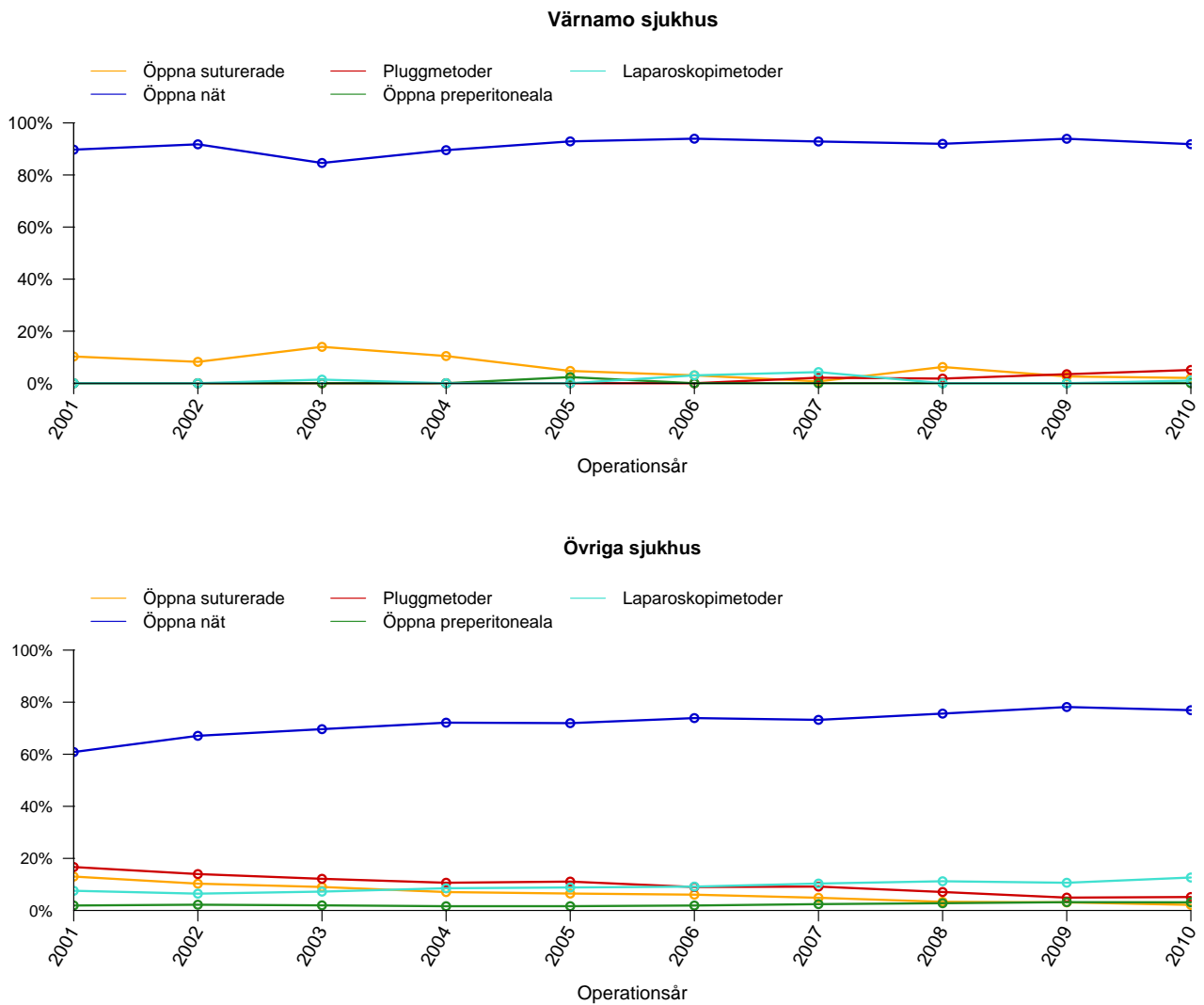
Kvinnor (%)	2001	2002	2003	2004	2005	2006	2007	2008	2009	2010	Total
Värnamo sjukhus											
Lednings/lokal	22.2	28.6	28.6	23.1	0.0	0.0	6.7	0.0	12.5	0.0	11.1
Epidural/spinal	66.7	42.9	42.9	61.5	46.2	45.5	73.3	66.7	50.0	75.0	57.6
Narkos	11.1	28.6	28.6	15.4	53.8	54.5	20.0	33.3	37.5	25.0	31.3
Övriga sjukhus											
Lednings/lokal	14.0	15.7	17.0	18.6	19.3	15.7	16.1	14.7	15.3	13.2	16.0
Epidural/spinal	21.9	14.8	15.4	13.9	11.6	10.1	9.1	8.7	7.0	7.1	11.6
Narkos	64.1	69.5	67.7	67.5	69.1	74.2	74.7	76.6	77.7	79.7	72.3

Operationsmetod vid operation av bråcket - totalt



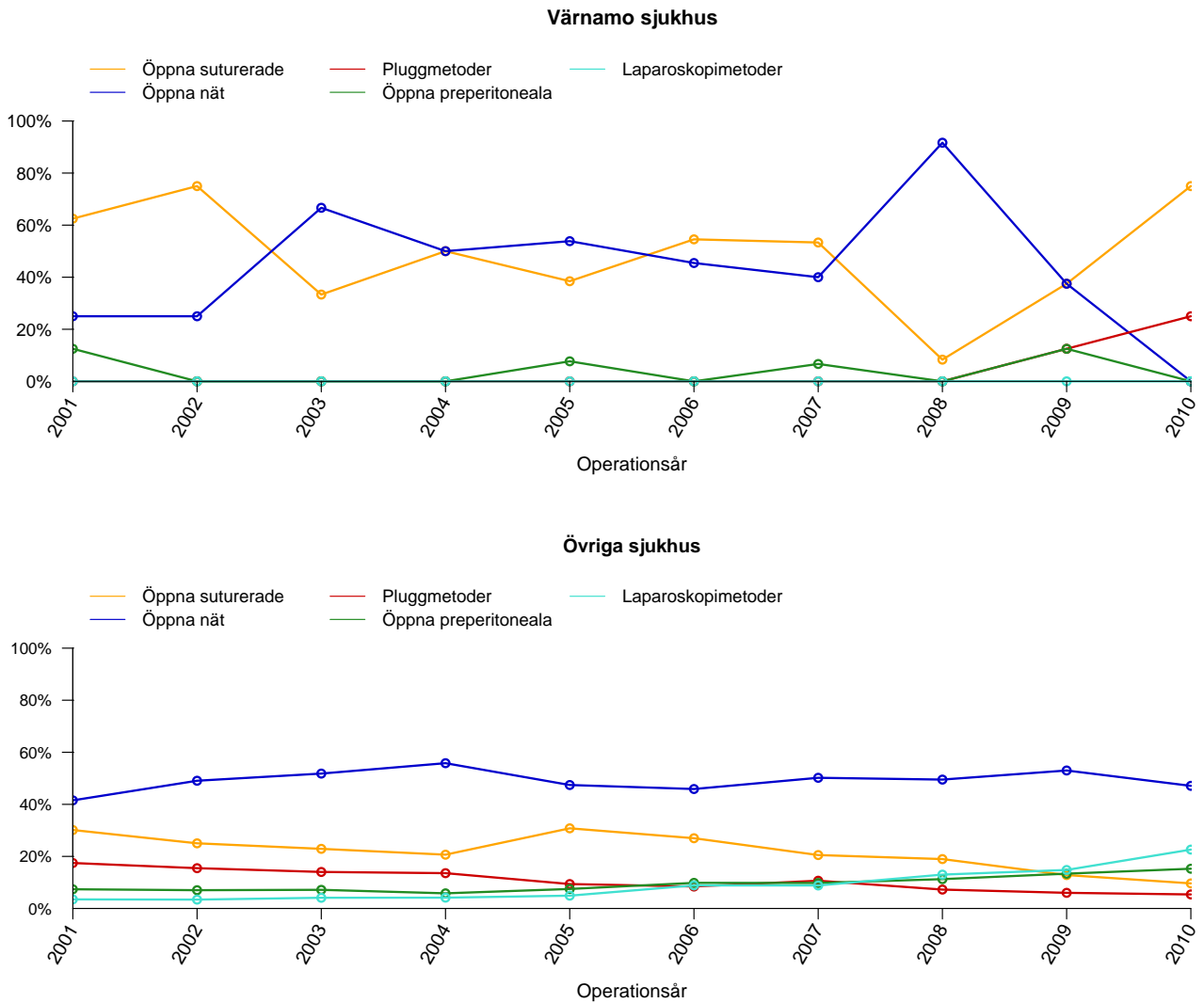
Figur 9: Operationsmetod använd vid bräckoperation vid Värnamo sjukhus och Övriga sjukhus.

Operationsmetod vid operation av bråcket - män



Figur 10: Operationsmetod använd vid bräckoperation av män vid Värnamo sjukhus och Övriga sjukhus.

Operationsmetod vid operation av bråcket - kvinnor



Figur 11: Operationsmetod använd vid bräckoperation av kvinnor vid Värnamo sjukhus och Övriga sjukhus.

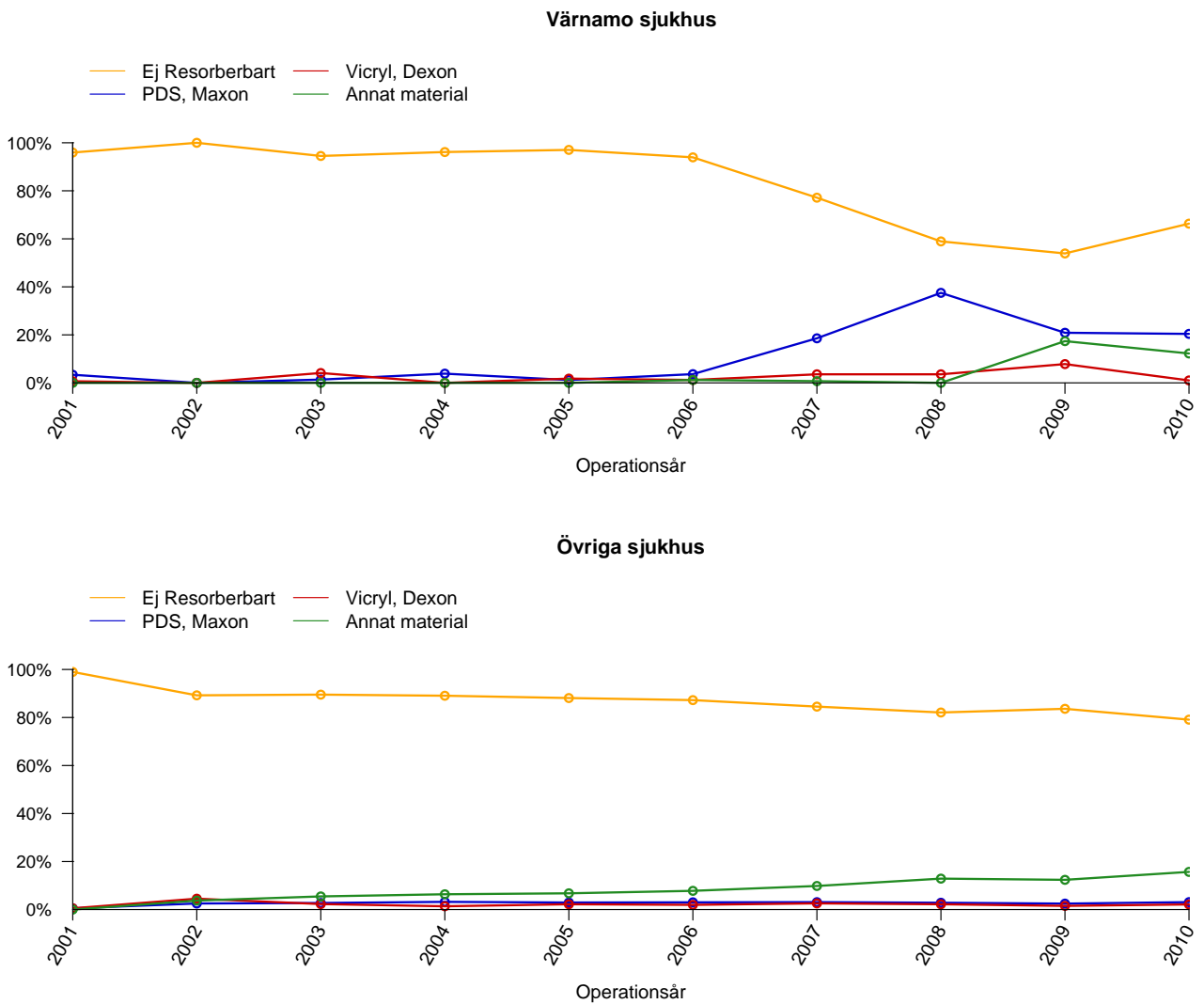
Tabell 10: Operationsmetod använd vid bräckoperation av män vid Värnamo sjukhus och Övriga sjukhus

Män (%)	2001	2002	2003	2004	2005	2006	2007	2008	2009	2010	Totalt
Värnamo sjukhus											
Öppna suturerade	10.3	8.2	14.0	10.5	4.7	3.0	0.7	6.2	2.6	2.0	6.4
Öppna nät	89.7	91.8	84.6	89.5	92.9	93.9	92.9	92.0	93.9	91.8	91.3
Pluggmetoder	0.0	0.0	0.0	0.0	0.0	0.0	2.1	1.8	3.5	5.1	1.0
Öppna preperitoneala	0.0	0.0	0.0	0.0	2.4	0.0	0.0	0.0	0.0	0.0	0.3
Laparoskopimetoder	0.0	0.0	1.4	0.0	0.0	3.0	4.3	0.0	0.0	1.0	1.0
Övriga sjukhus											
Öppna suturerade	13.0	10.3	9.0	7.1	6.5	6.1	4.9	3.3	3.1	2.1	6.4
Öppna nät	60.8	67.1	69.6	72.1	71.9	73.9	73.2	75.6	78.1	76.9	72.2
Pluggmetoder	16.7	14.0	12.2	10.6	11.1	9.0	9.2	7.1	4.9	5.2	9.8
Öppna preperitoneala	1.9	2.2	2.0	1.6	1.6	1.9	2.4	2.8	3.2	3.1	2.3
Laparoskopimetoder	7.6	6.4	7.2	8.5	8.8	9.2	10.3	11.2	10.6	12.6	9.3

Tabell 11: Operationsmetod använd vid bräckoperation av kvinnor vid Värnamo sjukhus och Övriga sjukhus

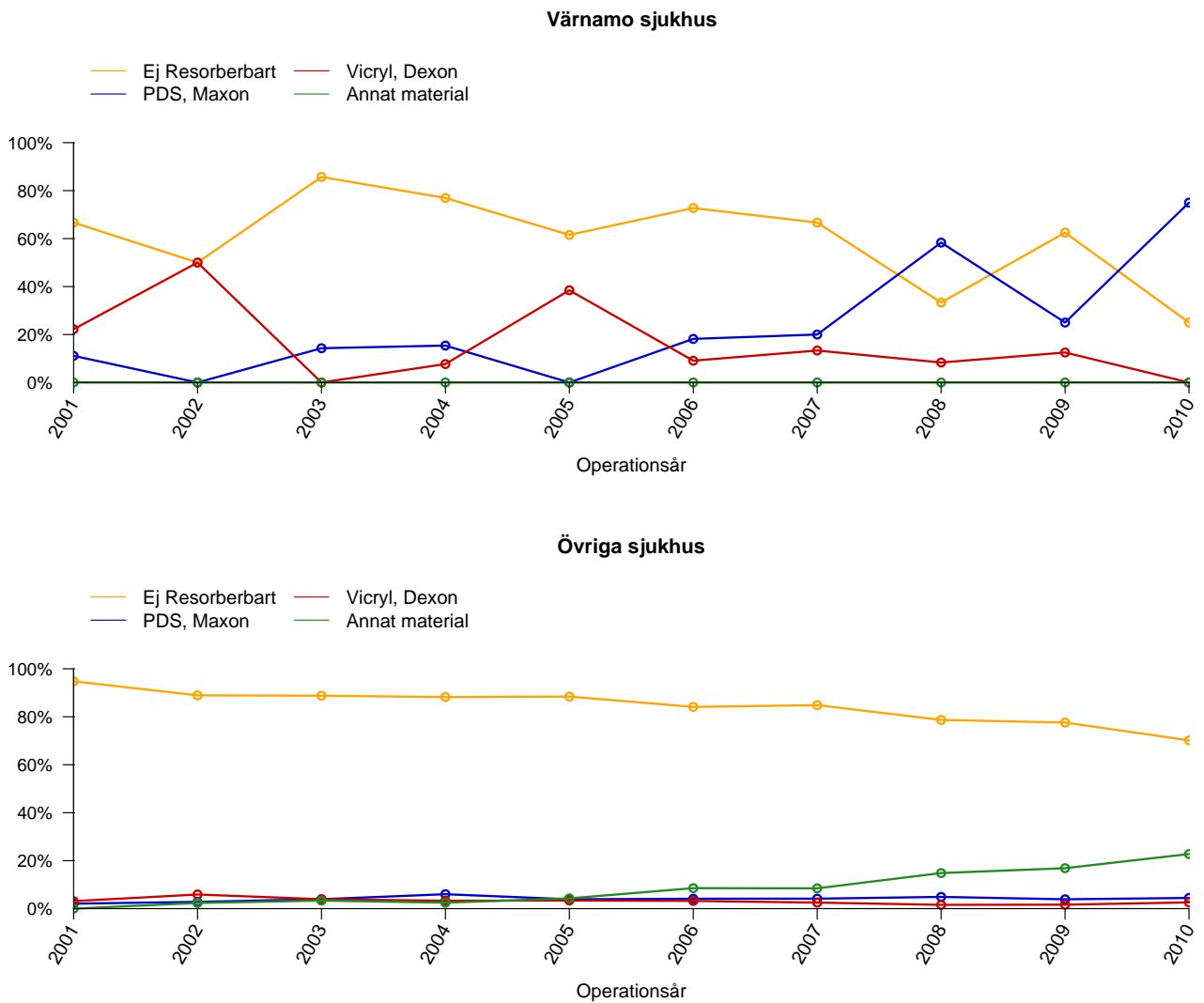
Kvinnor (%)	2001	2002	2003	2004	2005	2006	2007	2008	2009	2010	Totalt
Värnamo sjukhus											
Öppna suturerade	62.5	75.0	33.3	50.0	38.5	54.5	53.3	8.3	37.5	75.0	46.4
Öppna nät	25.0	25.0	66.7	50.0	53.8	45.5	40.0	91.7	37.5	0.0	47.4
Pluggmetoder	0.0	0.0	0.0	0.0	0.0	0.0	0.0	0.0	12.5	25.0	2.1
Öppna preperitoneala	12.5	0.0	0.0	0.0	7.7	0.0	6.7	0.0	12.5	0.0	4.1
Laparoskopimetoder	0.0	0.0	0.0	0.0	0.0	0.0	0.0	0.0	0.0	0.0	0.0
Övriga sjukhus											
Öppna suturerade	30.1	25.0	22.9	20.7	30.8	27.0	20.5	19.0	12.8	9.6	21.5
Öppna nät	41.5	49.1	51.8	55.8	47.4	45.9	50.2	49.5	53.0	47.1	49.3
Pluggmetoder	17.5	15.5	14.0	13.6	9.4	8.4	10.7	7.3	6.0	5.4	10.2
Öppna preperitoneala	7.4	7.0	7.2	5.8	7.5	9.8	9.8	11.3	13.4	15.3	9.7
Laparoskopimetoder	3.5	3.4	4.1	4.2	4.9	8.9	8.8	13.0	14.8	22.6	9.4

Huvudsakligt suturmaterial vid operation av bråcket - män



Figur 12: Huvudsakligt suturmaterial använt vid bräckoperation av män vid Värnamo sjukhus och Övriga sjukhus.

Huvudsakligt suturmaterial vid operation av bröstet - kvinnor



Figur 13: Huvudsakligt suturmaterial använt vid bröstoperation av kvinnor vid Värnamo sjukhus och Övriga sjukhus.

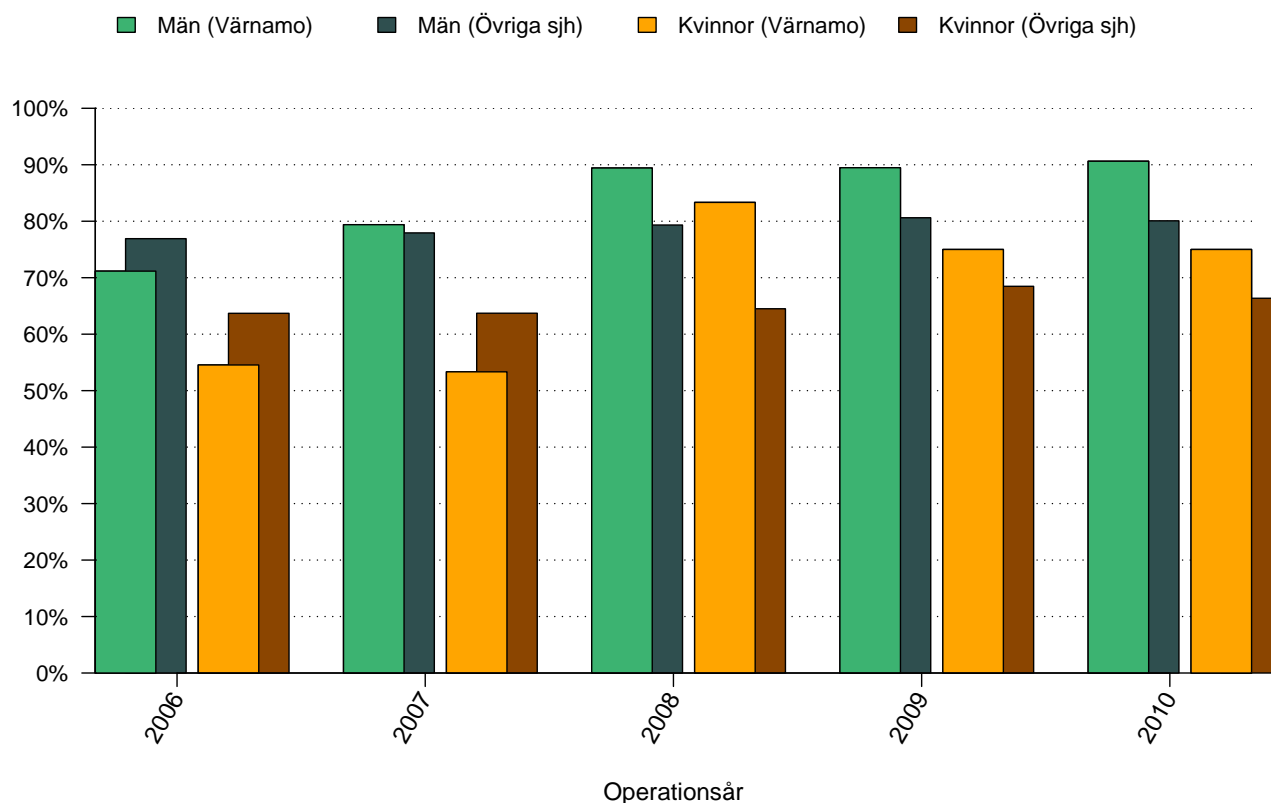
Tabell 12: Huvudsakligt suturmaterial använt vid bräckoperation av män vid Värnamo sjukhus och Övriga sjukhus

Män (%)	2001	2002	2003	2004	2005	2006	2007	2008	2009	2010	Totalt
Värnamo sjukhus											
Ej resorberbart	95.9	100.0	94.5	96.2	97.0	93.9	77.1	58.9	53.9	66.3	85.7
PDS, Maxon	3.4	0.0	1.4	3.8	1.2	3.6	18.6	37.5	20.9	20.4	9.5
Vicryl, Dexon	0.7	0.0	4.1	0.0	1.8	1.2	3.6	3.6	7.8	1.0	2.2
Annat material	0.0	0.0	0.0	0.0	0.0	1.2	0.7	0.0	17.4	12.2	2.5
Övriga sjukhus											
Ej resorberbart	99.0	89.2	89.5	89.1	88.1	87.2	84.5	82.1	83.6	79.1	86.9
PDS, Maxon	0.5	2.5	2.7	3.2	2.9	3.0	3.1	2.8	2.5	3.1	2.7
Vicryl, Dexon	0.5	4.5	2.3	1.4	2.2	2.0	2.6	2.2	1.5	2.1	2.1
Annat material	0.0	3.7	5.5	6.4	6.8	7.8	9.8	12.9	12.4	15.7	8.2

Tabell 13: Huvudsakligt suturmaterial använt vid bräckoperation av kvinnor vid Värnamo sjukhus och Övriga sjukhus

Kvinnor (%)	2001	2002	2003	2004	2005	2006	2007	2008	2009	2010	Totalt
Värnamo sjukhus											
Ej resorberbart	66.7	50.0	85.7	76.9	61.5	72.7	66.7	33.3	62.5	25.0	62.0
PDS, Maxon	11.1	0.0	14.3	15.4	0.0	18.2	20.0	58.3	25.0	75.0	21.0
Vicryl, Dexon	22.2	50.0	0.0	7.7	38.5	9.1	13.3	8.3	12.5	0.0	17.0
Annat material	0.0	0.0	0.0	0.0	0.0	0.0	0.0	0.0	0.0	0.0	0.0
Övriga sjukhus											
Ej resorberbart	94.8	88.9	88.8	88.2	88.4	84.1	84.9	78.7	77.6	70.2	84.1
PDS, Maxon	2.1	2.8	3.9	6.0	3.9	4.1	4.2	4.9	3.9	4.5	4.1
Vicryl, Dexon	3.1	5.9	3.9	3.3	3.4	3.2	2.5	1.6	1.6	2.6	3.1
Annat material	0.0	2.4	3.4	2.5	4.3	8.5	8.5	14.8	16.9	22.8	8.7

Andel operationstillfällen utförda i dagkirurgi

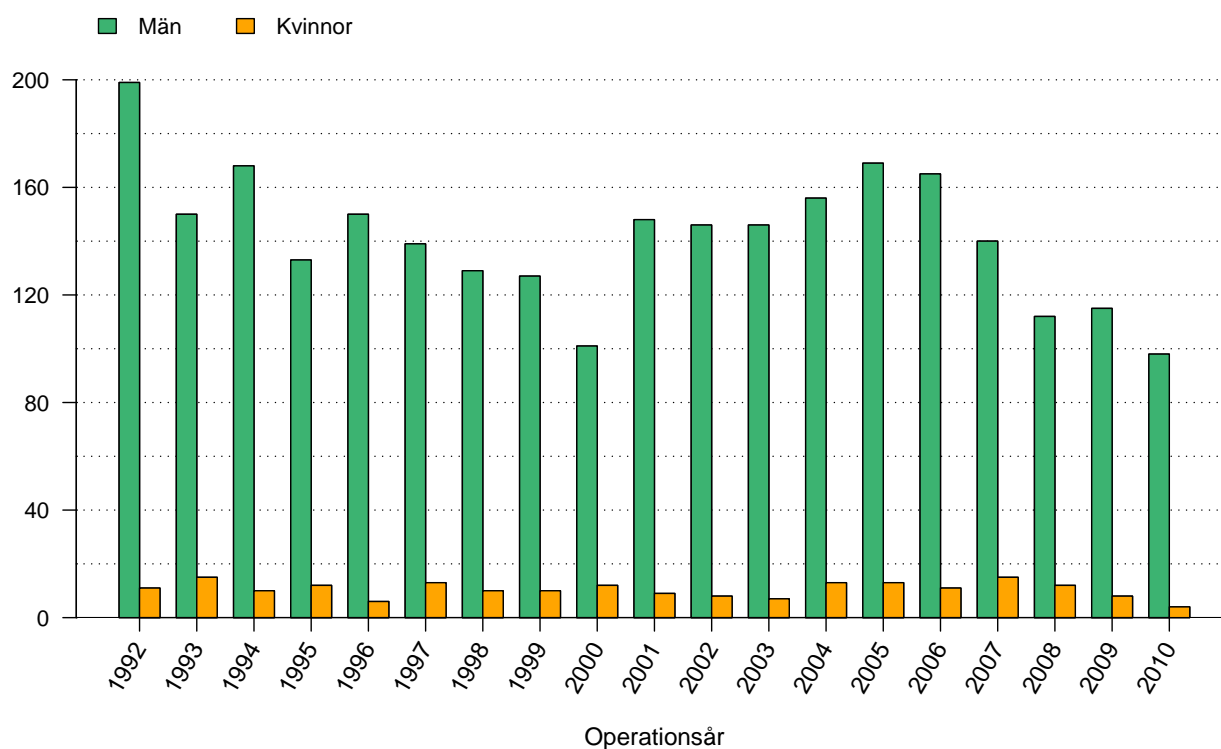


Figur 14: Andelen operationstillfällen i dagkirurgi, de senaste fem åren, vid Värnamo sjukhus och Övriga sjukhus, för män respektive kvinnor.

Tabell 14: Andelen operationstillfällen i dagkirurgi, de senaste fem åren, vid Värnamo sjukhus och Övriga sjukhus, för män respektive kvinnor

%	2006	2007	2008	2009	2010	Totalt
Värnamo						
Män	71.2	79.4	89.4	89.5	90.6	82.6
Kvinnor	54.5	53.3	83.3	75.0	75.0	66.0
Totalt	70.1	76.7	88.8	88.5	90.0	81.3
Övriga sjh						
Män	76.9	77.9	79.3	80.6	80.1	79.0
Kvinnor	63.7	63.7	64.5	68.5	66.4	65.3
Totalt	75.8	76.8	78.1	79.6	79.0	77.8

Antal registrerade bräck 1992- 2010



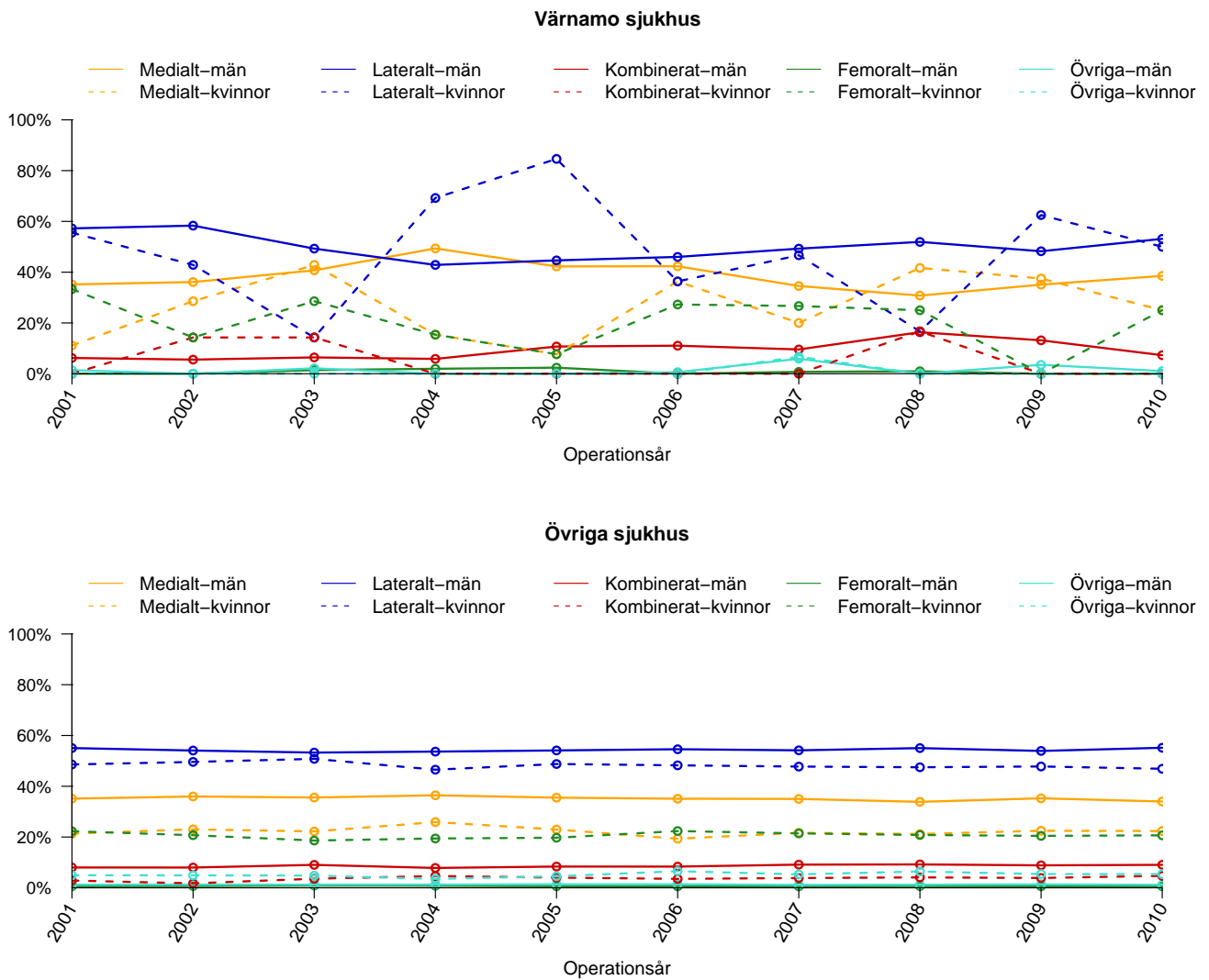
Figur 15: Antal bräck opererade vid Värnamo sjukhus uppdelat på år och kön

Tabell 15: Antal registrerade bräck vid Värnamo sjukhus uppdelat på år och kön

	1992	1993	1994	1995	1996	1997	1998	1999	2000	2001	2002
Män	189	140	161	129	137	133	125	126	101	145	144
Kvinnor	11	15	10	12	6	12	10	9	12	9	7
Totalt	200	155	171	141	143	145	135	135	113	154	151

	2003	2004	2005	2006	2007	2008	2009	2010	Totalt
Män	146	156	169	165	140	112	115	98	2691
Kvinnor	7	13	13	11	15	12	8	4	199
Totalt	153	169	182	176	155	124	123	102	2890

Bräckanatomi vid operation av bråcket



Figur 16: Bräckanatomi för bräck opererade de senaste fem åren vid Värnamo sjukhus och Övriga sjukhus, för män respektive kvinnor.

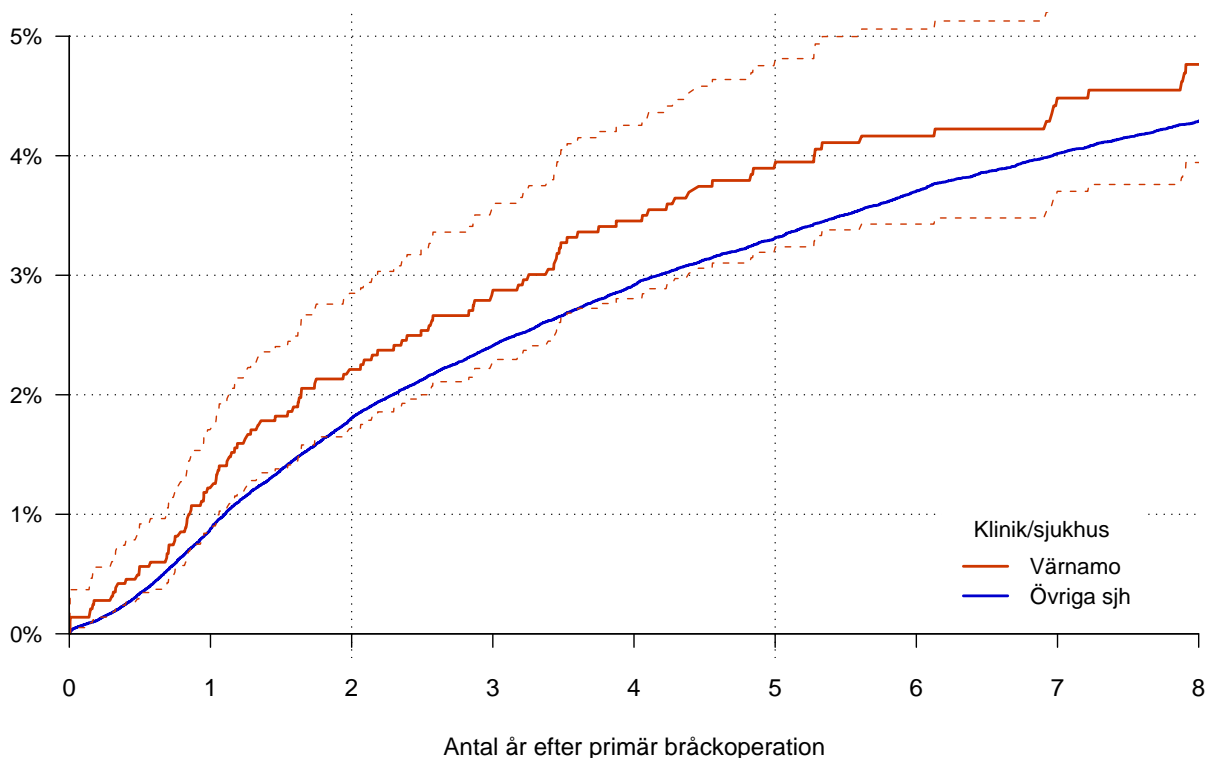
Tabell 16: Bräckanatomi för män bräckopererade de senaste fem åren vid Värnamo sjukhus och Övriga sjukhus

Män (%)	2001	2002	2003	2004	2005	2006	2007	2008	2009	2010	Totalt
Värnamo sjukhus											
Medialt	35.2	36.1	40.7	49.4	42.3	42.3	34.6	30.8	35.1	38.5	39.0
Lateral	57.2	58.3	49.3	42.9	44.6	46.0	49.3	51.9	48.2	53.1	49.8
Kombinerat	6.2	5.6	6.4	5.8	10.7	11.0	9.6	16.3	13.2	7.3	9.0
Femoralt	0.0	0.0	1.4	1.9	2.4	0.0	0.7	1.0	0.0	0.0	0.8
Övriga	1.4	0.0	2.1	0.0	0.0	0.6	5.9	0.0	3.5	1.0	1.4
Övriga sjukhus											
Medialt	35.1	36.0	35.6	36.4	35.5	35.1	35.0	33.9	35.3	34.0	35.2
Lateral	55.0	54.1	53.3	53.7	54.1	54.6	54.2	55.0	53.9	55.2	54.3
Kombinerat	8.0	8.0	9.0	7.8	8.4	8.4	9.1	9.2	8.9	9.0	8.6
Femoralt	0.6	0.7	0.9	0.8	0.6	0.6	0.6	0.7	0.6	0.6	0.7
Övriga	1.2	1.3	1.2	1.3	1.4	1.4	1.1	1.2	1.3	1.2	1.3

Tabell 17: Bräckanatomi för kvinnor bräckopererade de senaste fem åren vid Värnamo sjukhus och Övriga sjukhus

Kvinnor (%)	2001	2002	2003	2004	2005	2006	2007	2008	2009	2010	Totalt
Värnamo sjukhus											
Medialt	11.1	28.6	42.9	15.4	7.7	36.4	20.0	41.7	37.5	25.0	25.3
Lateral	55.6	42.9	14.3	69.2	84.6	36.4	46.7	16.7	62.5	50.0	49.5
Kombinerat	0.0	14.3	14.3	0.0	0.0	0.0	0.0	16.7	0.0	0.0	4.0
Femoralt	33.3	14.3	28.6	15.4	7.7	27.3	26.7	25.0	0.0	25.0	20.2
Övriga	0.0	0.0	0.0	0.0	0.0	0.0	6.7	0.0	0.0	0.0	1.0
Övriga sjukhus											
Medialt	21.3	23.0	22.2	25.9	23.0	19.3	21.7	21.2	22.5	22.4	22.2
Lateral	48.6	49.6	50.8	46.5	48.8	48.2	47.8	47.5	47.8	46.9	48.2
Kombinerat	2.9	1.8	3.6	4.7	4.0	3.5	3.9	4.1	3.9	4.7	3.7
Femoralt	22.3	20.7	18.6	19.4	19.7	22.4	21.4	20.8	20.4	20.7	20.6
Övriga	5.0	4.9	4.8	3.5	4.5	6.5	5.3	6.4	5.4	5.4	5.2

Hur stor är risken för omoperation (recidiv) i förhållande till tiden efter den primära bräckoperationen?



Figur 17: Hur stor är risken för omoperation (recidiv) i förhållande till tiden efter primär bräckoperation för Värnamo sjukhus jämfört med Övriga sjukhus, inklusive 95 % konfidensintervall.¹ Primära operationer utförda mellan åren 1992 och 2010.

Tabell 18: Relativ risk (HR) för omoperation (recidiv) av bräck opererade vid Värnamo sjukhus i förhållande till Övriga sjukhus

	N	Wald	SE	HR	p-värde	95% KI	
						nedre	övre
Övriga sjh	203767			1.000			
Värnamo	2890	1.31	0.10	1.133	0.189	0.94	1.37

N =206657. Bräck opererade 1992-2010. Både primär- och recidivbräck. Uppföljningstid begränsad till 8år.

¹Ifall kliniken deltagit i SBR mindre än 3 år saknas beräkning av risk för recidiv med konfidensintervall, istället visas andelen bräck som senare omopererats för recidiv för kliniken och övriga sjukhus. Detsamma gäller ifall kliniken har registrerat färre än 6 senare recidiv