

Svenskt Bräckregister

Nationellt kvalitetsregister för bräckkirurgi

**Klinikrapport för Västerviks sjukhus
jämfört med Övriga sjukhus**

Bräckoperationer utförda perioden 1992 - 2010

Registercentrum:

Pär Nordin

Registeransvarig

Kirurgkliniken, Östersunds sjukhus

831 83 Östersund, Tel: 063-15 30 00

Epost: par.nordin@jll.se

Hemsida: <https://sbr.norrnod.se>

Öppen hemsida: www.svensktbrackregister.se

Annika Enarsson

Registersekriterare

Kirurgkliniken, Östersunds sjukhus

831 83, Östersunds sjukhus, Tel: 063-15 30 00

Epost: annika.enarsson@jll.se

Fax: 063 - 15 44 02

Frågor om rapporten kan ställas till statistiker: Benjamin Häggqvist

benjamin.haggqvist@oc.umu.se, Tel: 090- 785 47 34

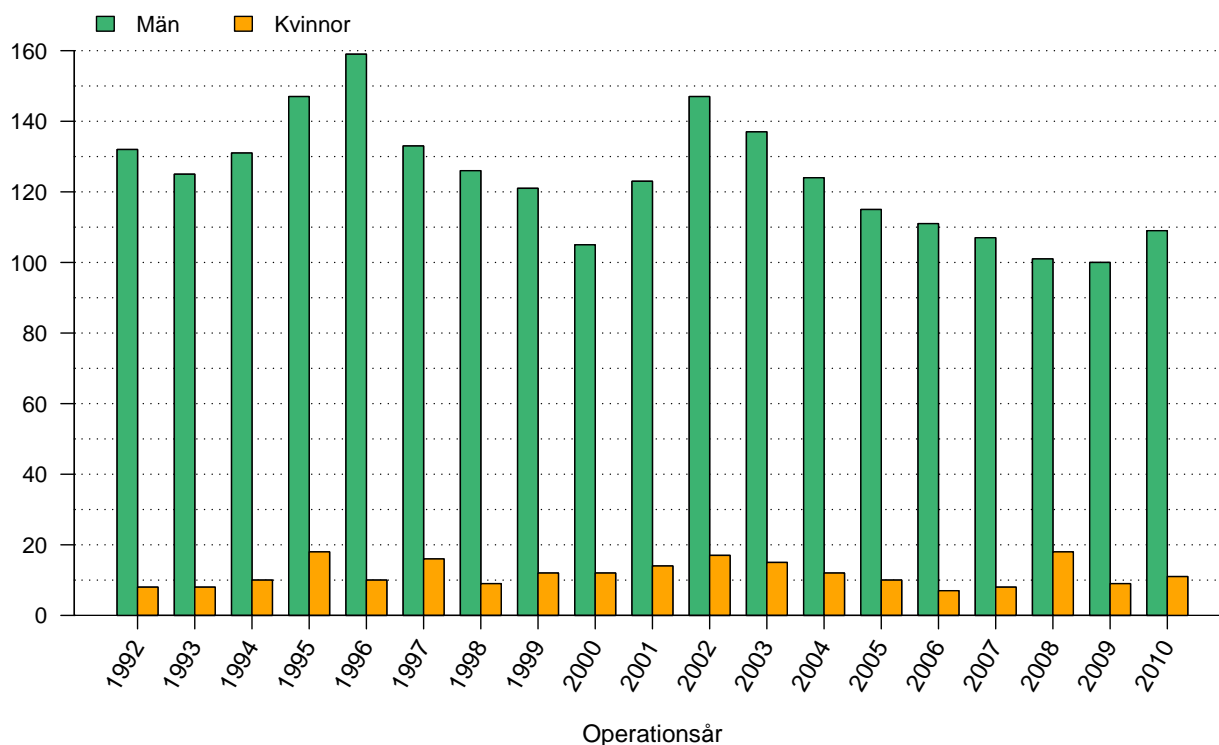
Tabeller

1	Antal registrerade bräckoperationer	1
2	Väntetid mellan remiss och operation	2
3	Genomsnittsålder vid operation män	3
4	Genomsnittsålder vid operation kvinnor	4
5	Andelen kvinnliga patienter	5
6	Andel bilaterala operationer	6
7	Andel akutopererade bräck	7
8	Anestesimetod män	9
9	Anestesimetod kvinnor	9
10	Operationsmetod män	13
11	Operationsmetod kvinnor	13
12	Suturmaterial män	16
13	Suturmaterial kvinnor	16
14	Andel operationstillfällen i dagkirurgi	17
15	Antal registrerade bräck	18
16	Bräckanatomi män	20
17	Bräckanatomi kvinnor	20
18	Risk för omoperation jämfört med övriga sjukhus	21

Figurer

1	Antal registrerade bräckoperationer	1
2	Väntetid mellan remiss och bräckoperation	2
3	Åldersfördelning män	3
4	Åldersfördelning kvinnor	4
5	Andelen kvinnliga patienter	5
6	Andelen bilaterala operationer	6
7	Andelen akutopererade bräck	7
8	Anestesimetod	8
9	Operationsmetod	10
10	Operationsmetod män	11
11	Operationsmetod kvinnor	12
12	Suturmaterial män	14
13	Suturmaterial kvinnor	15
14	Andelen operationstillfällen i dagkirurgi	17
15	Antal registrerade bräck	18
16	Bräckanatomi	19
17	Risk för omoperation	21

Antal registrerade bräckoperationer 1992 - 2010



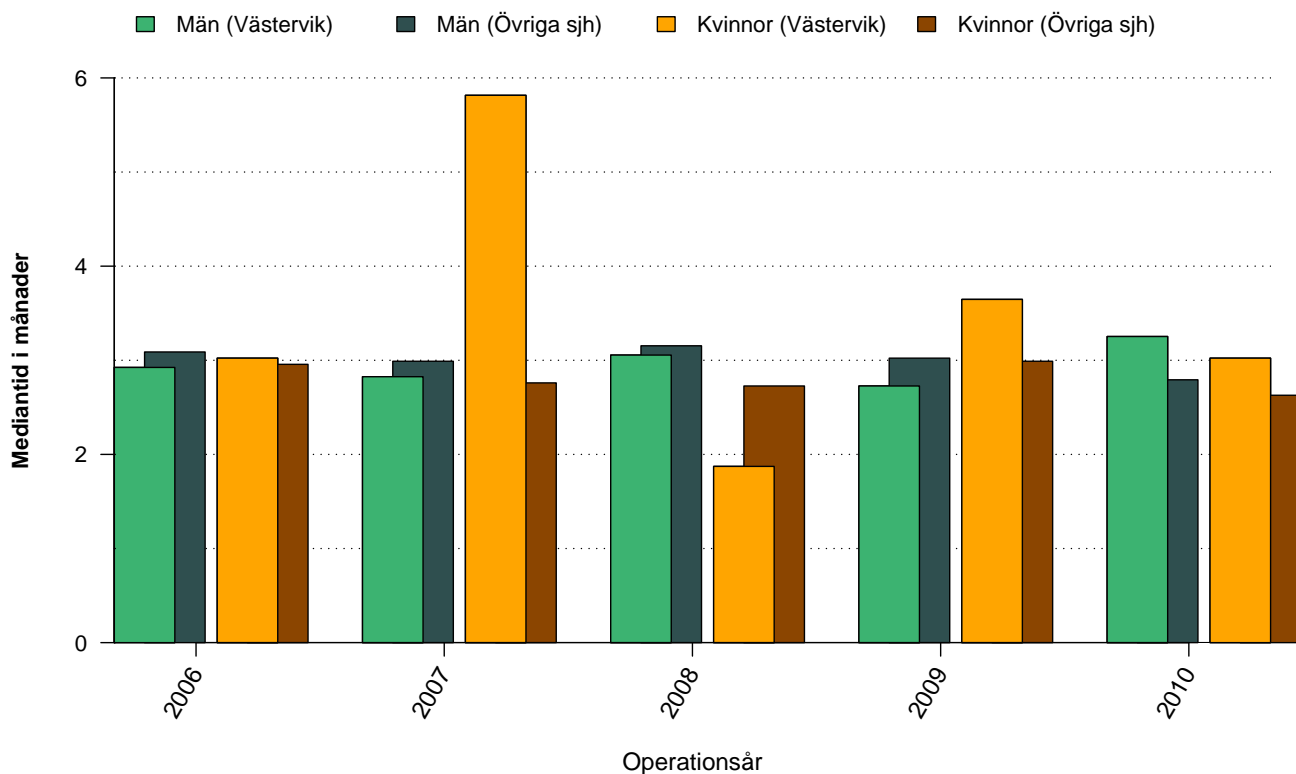
Figur 1: Antal bräckoperationer vid Västerviks sjukhus uppdelat på år och kön

Tabell 1: Antal bräckoperationer vid Västerviks sjukhus uppdelat på år och kön

	1992	1993	1994	1995	1996	1997	1998	1999	2000	2001	2002
Män	132	125	131	147	159	133	126	121	105	123	147
Kvinnor	8	8	10	18	10	16	9	12	12	14	17
Totalt	140	133	141	165	169	149	135	133	117	137	164

	2003	2004	2005	2006	2007	2008	2009	2010	Totalt
Män	137	124	115	111	107	101	100	109	2353
Kvinnor	15	12	10	7	8	18	9	11	224
Totalt	152	136	125	118	115	119	109	120	2577

Väntetid mellan remiss och bråckoperation

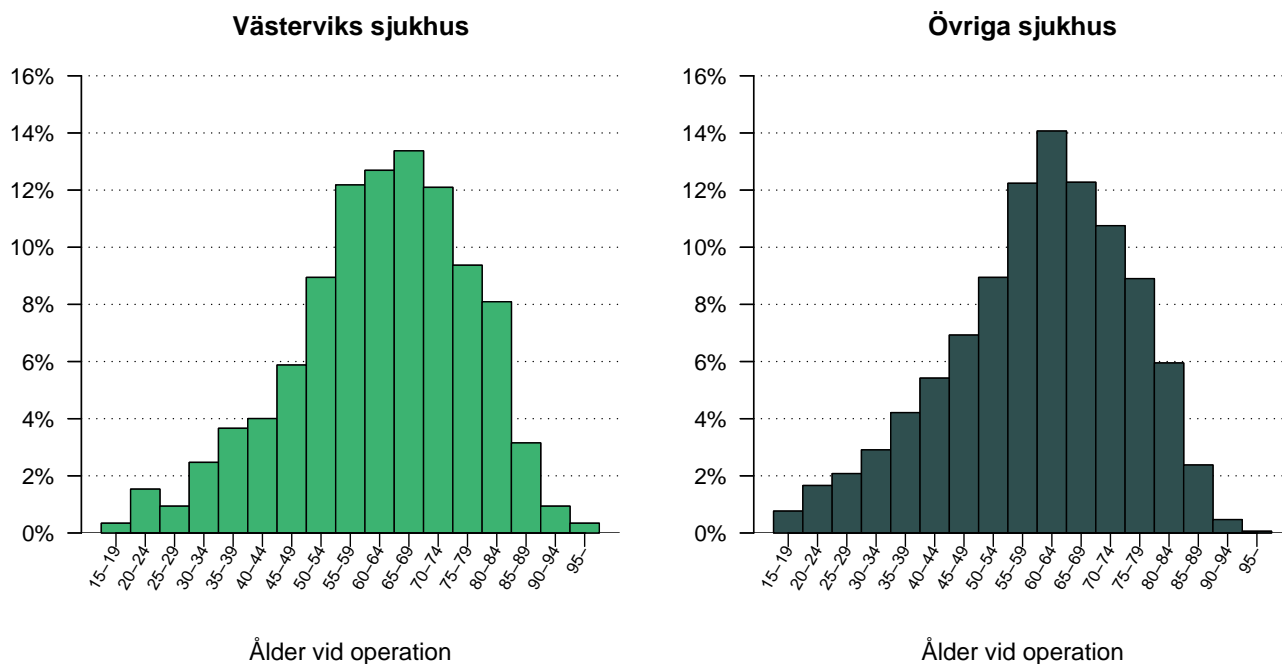


Figur 2: Väntetid (i månader) mellan remiss och bråckoperation för Västerviks sjukhus och Övriga sjukhus, de senaste fem åren, uppdelat på män respektive kvinnor.

Tabell 2: Väntetid (i månader) mellan remiss och bråckoperation för Västerviks sjukhus och Övriga sjukhus, de senaste fem åren, uppdelat på män respektive kvinnor

månader	2006	2007	2008	2009	2010	Totalt
Västervik						
Män	2.9	2.8	3.1	2.7	3.3	3.0
Kvinnor	3.0	5.8	1.9	3.6	3.0	3.0
Totalt	3.0	3.1	3.0	2.8	3.3	3.0
Övriga sjh						
Män	3.1	3.0	3.2	3.0	2.8	3.0
Kvinnor	3.0	2.8	2.7	3.0	2.6	2.8
Totalt	3.1	3.0	3.1	3.0	2.8	3.0

Operationsålder, män opererade 2001 - 2010

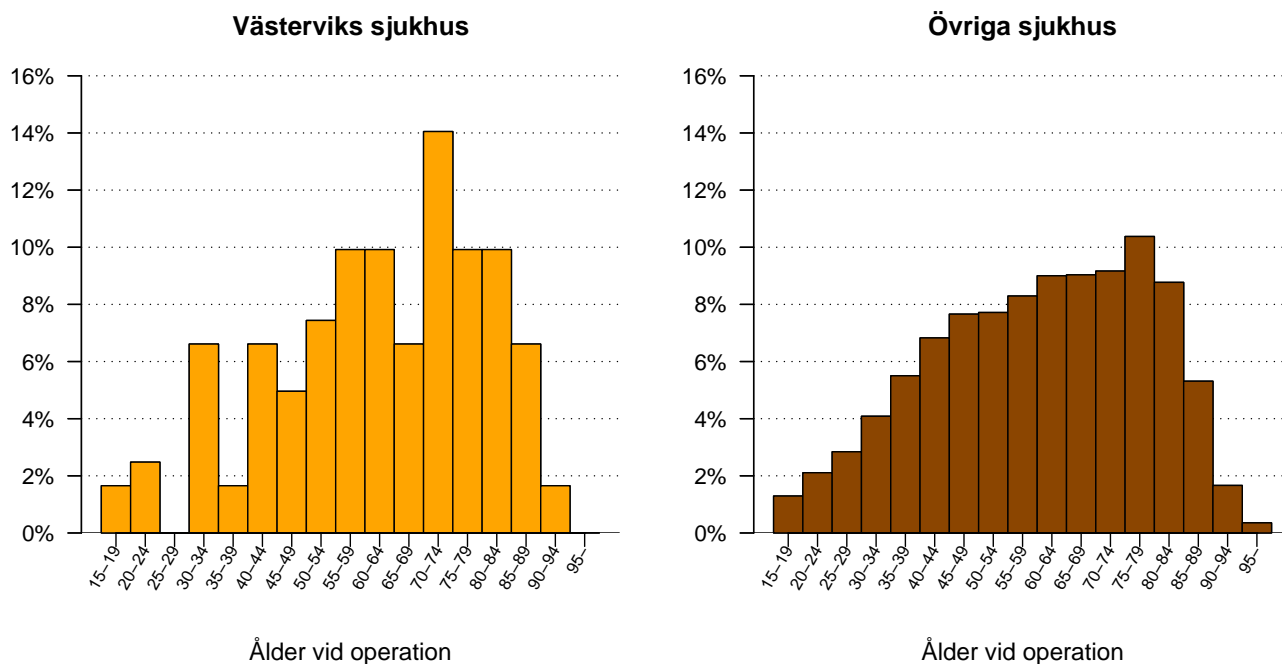


Figur 3: Åldersfördelning för män opererade under perioden 2001 - 2010, vid Västerviks sjukhus respektive Övriga sjukhus.

Tabell 3: Åldersfördelning för män opererade under de senaste tio åren vid Västerviks sjukhus respektive Övriga sjukhus

ålder	2001	2002	2003	2004	2005	2006	2007	2008	2009	2010	Totalt
Västervik											
medel	62.3	61.1	60.8	64.0	60.1	64.2	63.5	63.4	62.8	65.5	62.7
median	62	61	61	65	61	66	64	63	64	67	64
Övriga sjh											
medel	59.1	59.1	59.6	60.0	60.3	60.3	60.4	60.7	61.0	61.1	60.2
median	60	60	61	61	62	62	62	62	63	63	62

Operationsålder, kvinnor opererade 2001 - 2010

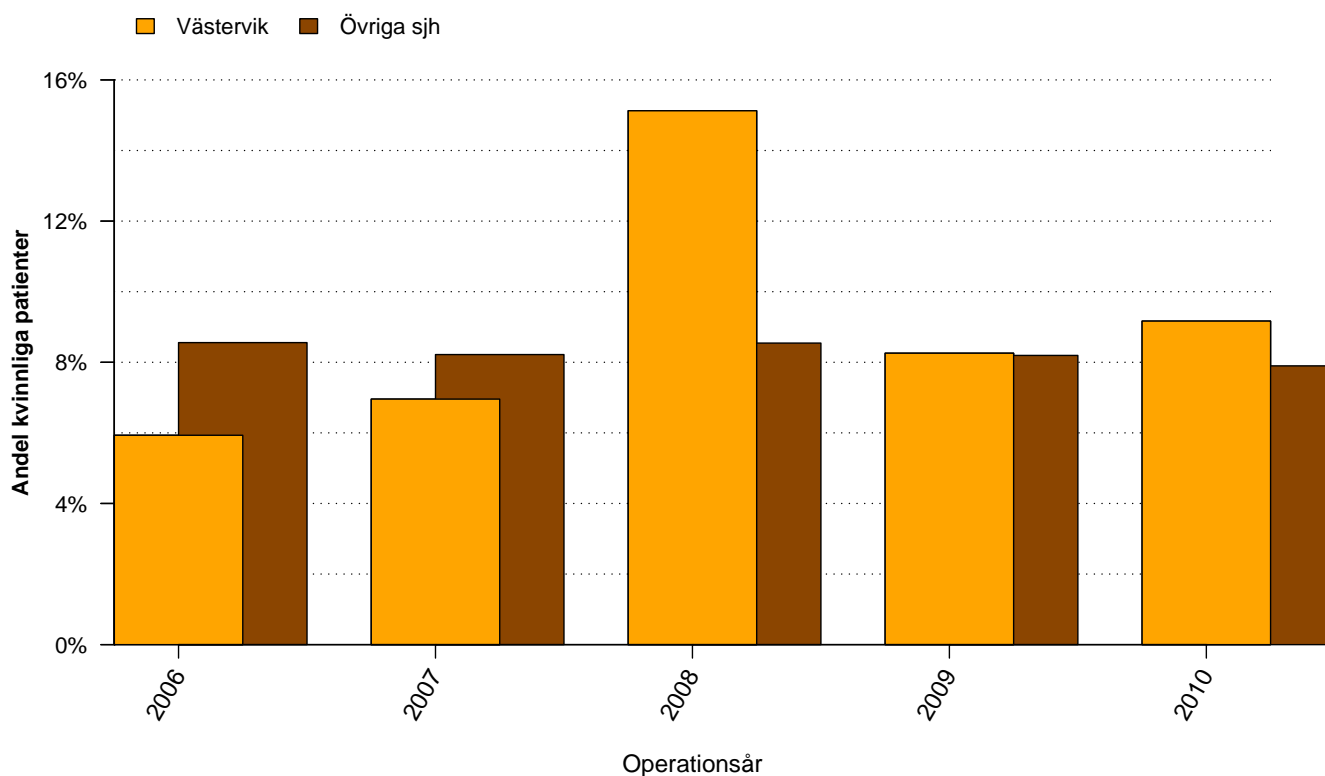


Figur 4: Åldersfördelning för kvinnor opererade under perioden 2001 - 2010, vid Västerviks sjukhus respektive Övriga sjukhus.

Tabell 4: Åldersfördelning för kvinnor opererade under de senaste tio åren vid Västerviks sjukhus respektive Övriga sjukhus

ålder	2001	2002	2003	2004	2005	2006	2007	2008	2009	2010	Totalt
Västervik											
medel	67.8	52.9	65.3	61.9	57.1	72.6	59.6	68.5	59.1	61.2	62.5
median	70	52	66	63	61	74	60	74	60	71	63
Övriga sjh											
medel	59.4	60.3	59.3	60.3	60.1	60.4	60.1	61.0	61.2	61.5	60.4
median	59	62	60	61	61	62	62	63	64	65	62

Andel bräckoperationer som utförts på kvinnor

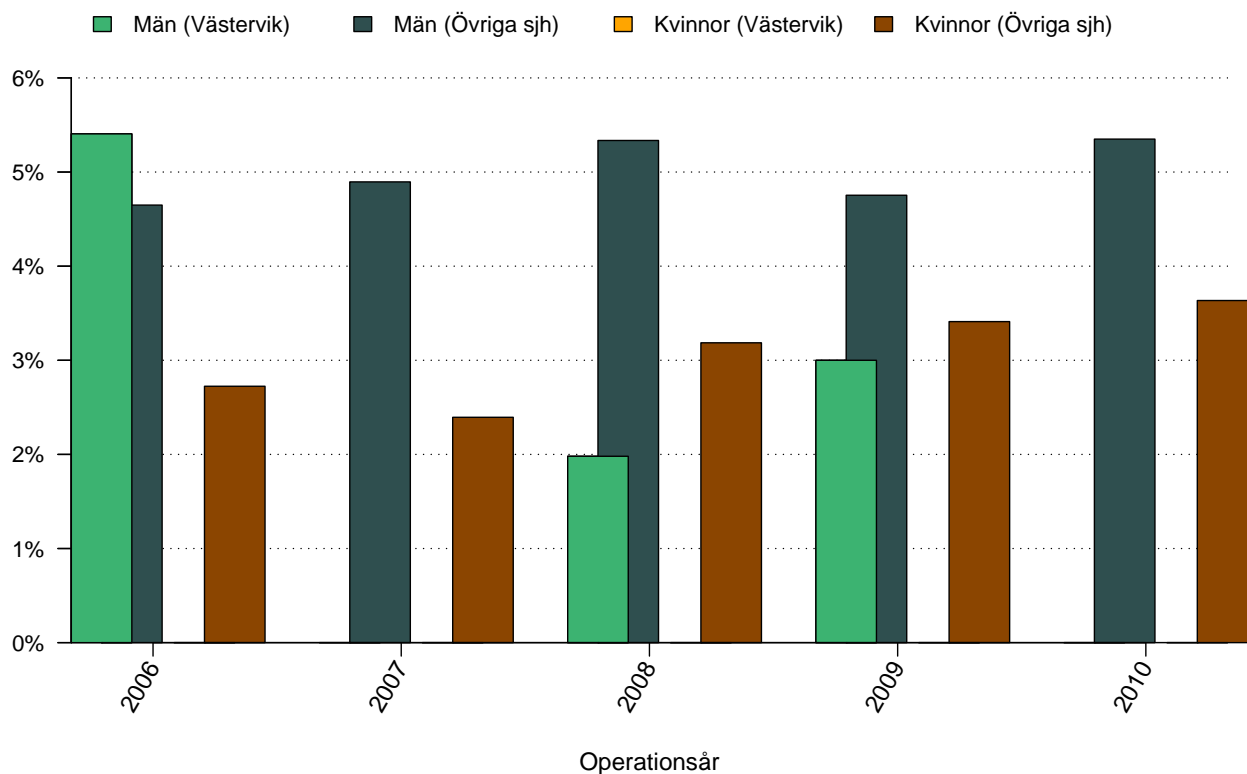


Figur 5: Andelen kvinnliga patienter, de senaste fem åren, vid Västerviks sjukhus respektive Övriga sjukhus.

Tabell 5: Andelen kvinnliga patienter, de senaste fem åren, vid Västerviks sjukhus respektive Övriga sjukhus

%	2006	2007	2008	2009	2010	Totalt
Västervik	5.9	7.0	15.1	8.3	9.2	9.1
Övriga sjh	8.6	8.2	8.5	8.2	7.9	8.3

Andel bilaterala bräckoperationer

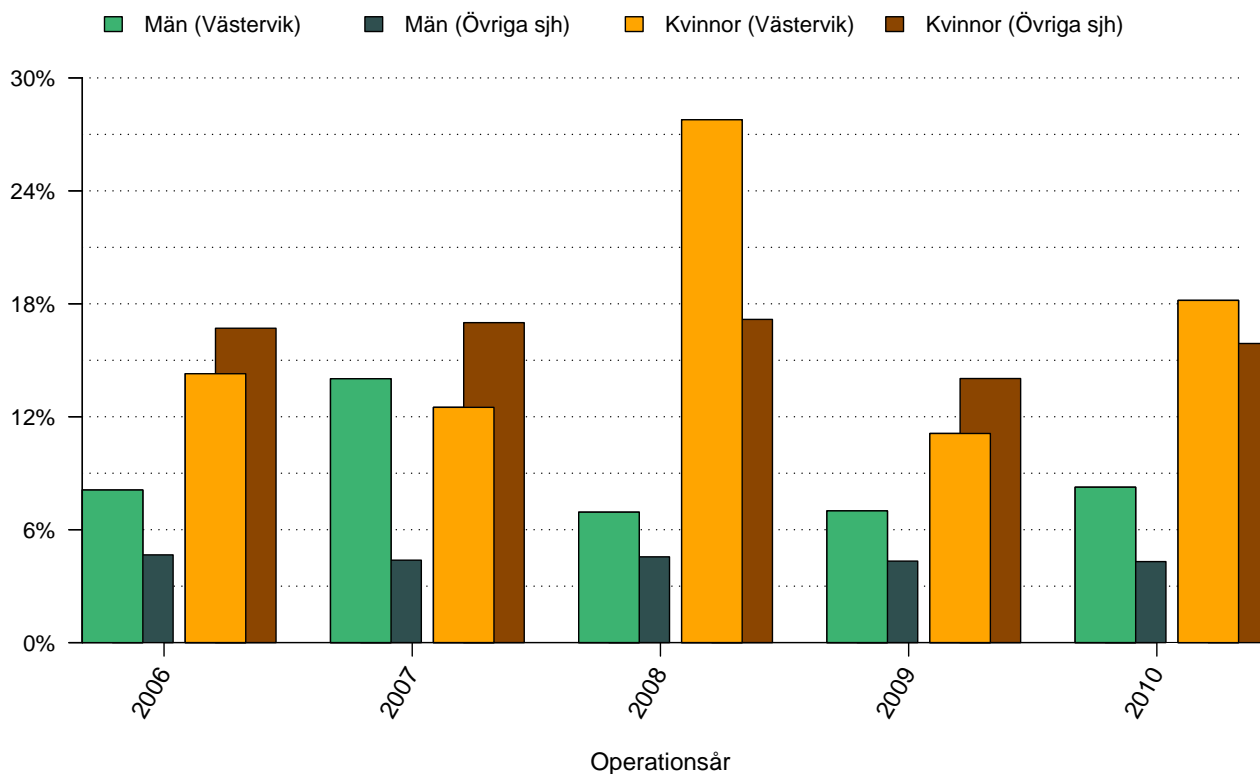


Figur 6: Andelen bilaterala bräckoperationer, de senaste fem åren, vid Västerviks sjukhus respektive Övriga sjukhus, uppdelat på kön.

Tabell 6: Andelen bilaterala bräckoperationer, de senaste fem åren, vid Västerviks sjukhus respektive Övriga sjukhus, uppdelat på kön

%	2006	2007	2008	2009	2010	Totalt
Västervik						
Män	5.4	0.0	2.0	3.0	0.0	2.1
Kvinnor	0.0	0.0	0.0	0.0	0.0	0.0
Totalt	5.1	0.0	1.7	2.8	0.0	1.9
Övriga sjh						
Män	4.6	4.9	5.3	4.8	5.3	5.0
Kvinnor	2.7	2.4	3.2	3.4	3.6	3.1
Totalt	4.5	4.7	5.2	4.6	5.2	4.8

Andel akutopererade bråck

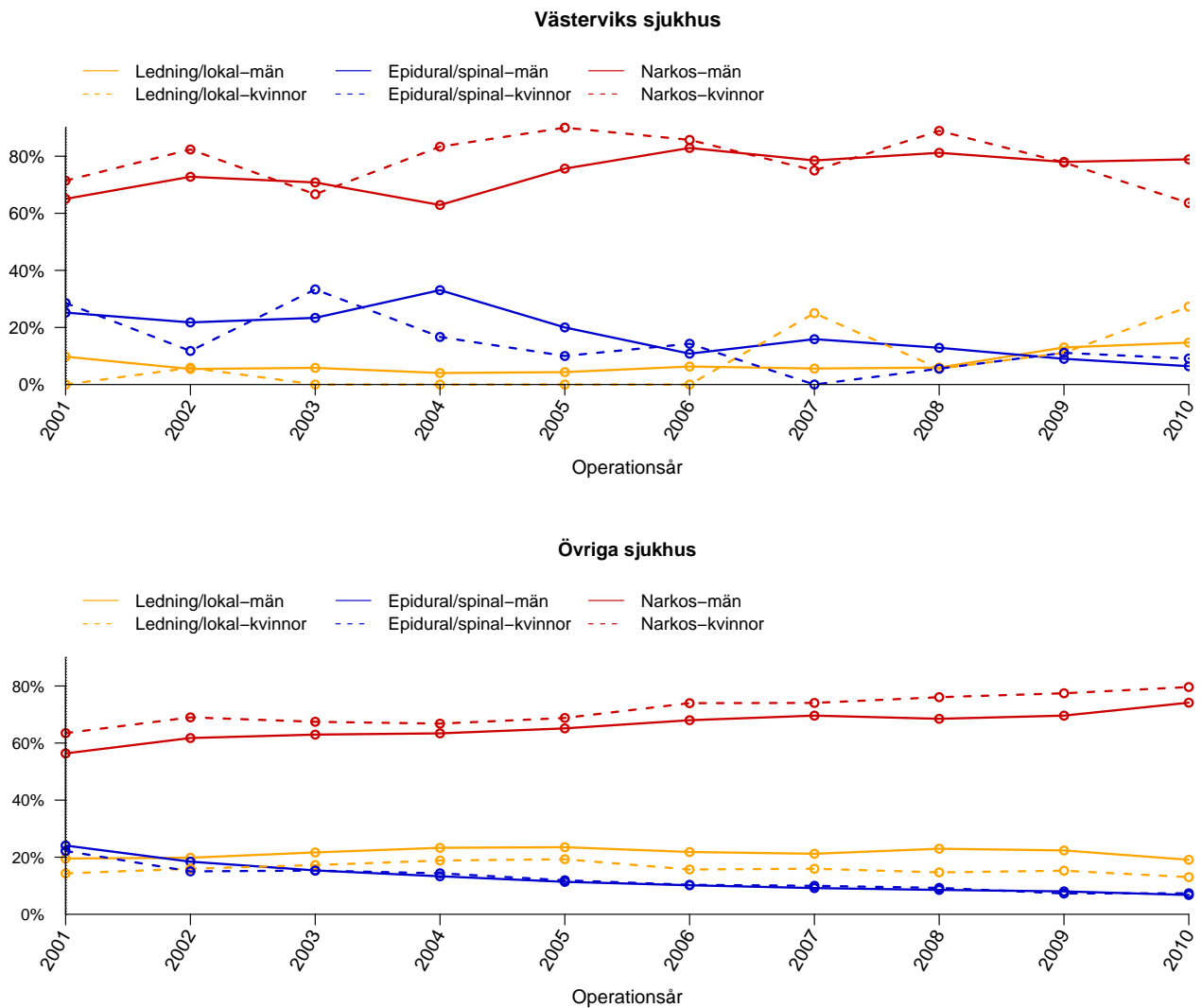


Figur 7: Andelen akutopererade bråck, de senaste fem åren, vid Västerviks sjukhus respektive Övriga sjukhus, uppdelat på kön.

Tabell 7: Andelen akutopererade bråck, de senaste fem åren, vid Västerviks sjukhus respektive Övriga sjukhus, uppdelat på kön

%	2006	2007	2008	2009	2010	Totalt
Västervik						
Män	8.1	14.0	6.9	7.0	8.3	8.9
Kvinnor	14.3	12.5	27.8	11.1	18.2	18.9
Totalt	8.5	13.9	10.1	7.3	9.2	9.8
Övriga sjuk						
Män	4.7	4.4	4.6	4.3	4.3	4.4
Kvinnor	16.7	17.0	17.2	14.0	15.9	16.2
Totalt	5.7	5.4	5.6	5.1	5.2	5.4

Anestesimetod använd vid operationstillfället



Figur 8: Anestesimetod vid bräckoperation under perioden 2001 - 2010 för män respektive kvinnor.

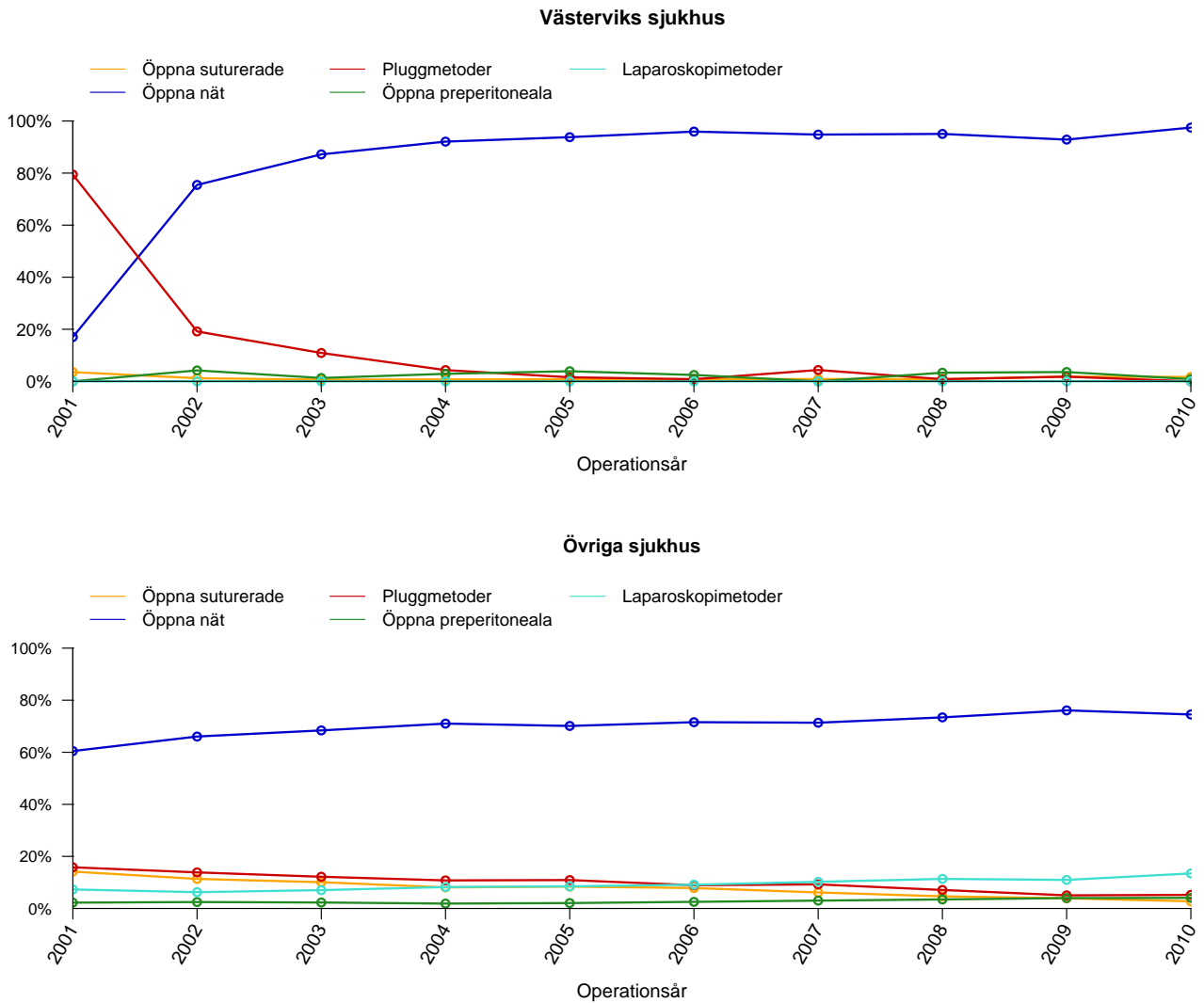
Tabell 8: Anestesimetod vid bräckoperation under perioden 2001 - 2010 för män vid Västerviks sjukhus och Övriga sjukhus

Män (%)	2001	2002	2003	2004	2005	2006	2007	2008	2009	2010	Total
Västerviks sjukhus											
Lednings/lokal	9.8	5.4	5.8	4.0	4.3	6.3	5.6	5.9	13.0	14.7	7.3
Epidural/spinal	25.2	21.8	23.4	33.1	20.0	10.8	15.9	12.9	9.0	6.4	18.5
Narkos	65.0	72.8	70.8	62.9	75.7	82.9	78.5	81.2	78.0	78.9	74.2
Övriga sjukhus											
Lednings/lokal	19.5	19.8	21.7	23.3	23.5	21.8	21.2	23.0	22.4	19.1	21.6
Epidural/spinal	24.1	18.4	15.4	13.3	11.4	10.2	9.2	8.5	8.0	6.8	12.3
Narkos	56.4	61.8	63.0	63.4	65.1	68.0	69.6	68.5	69.6	74.1	66.1

Tabell 9: Anestesimetod vid bräckoperation under perioden 2001 - 2010 för kvinnor vid Västerviks sjukhus och Övriga sjukhus

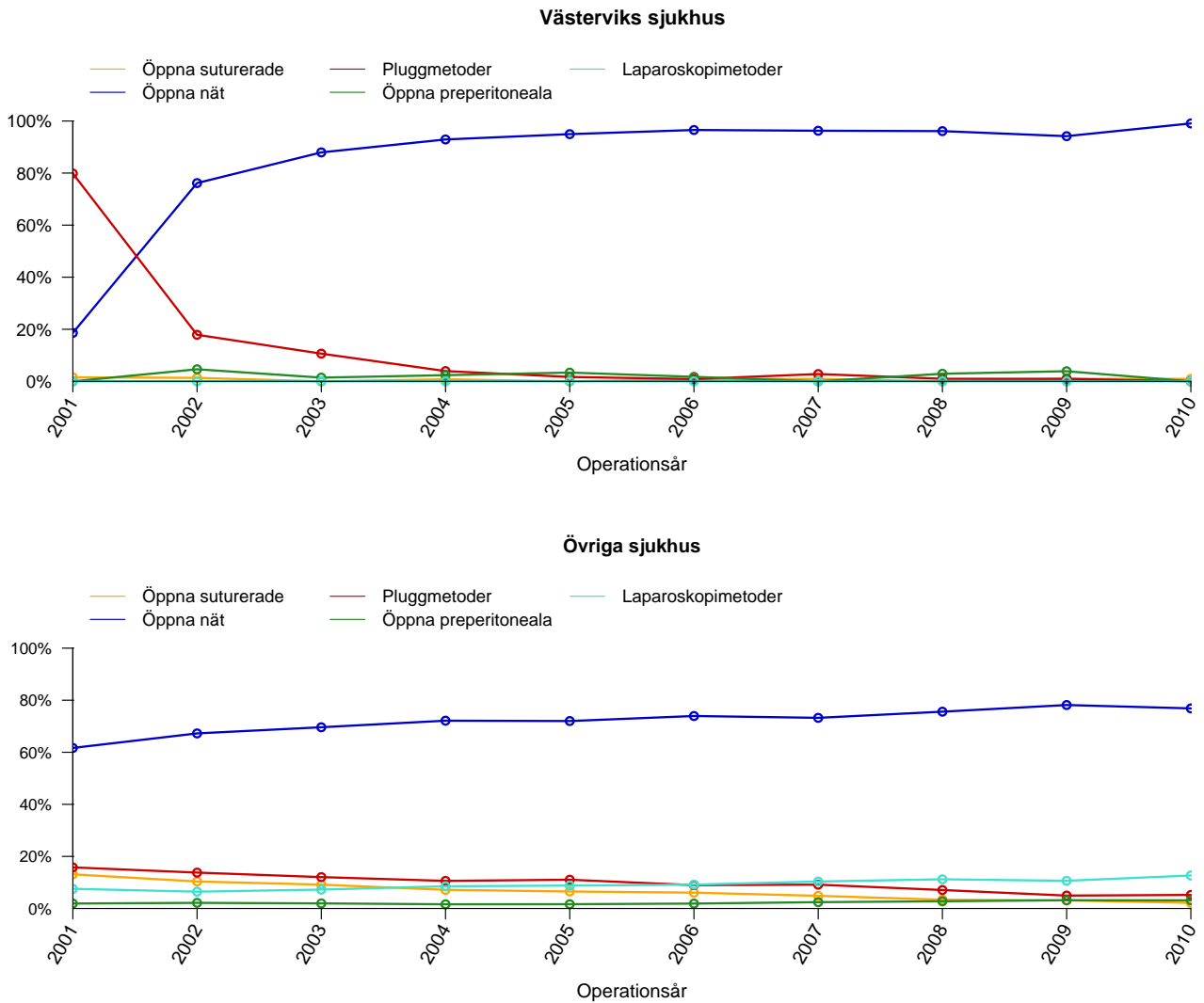
Kvinnor (%)	2001	2002	2003	2004	2005	2006	2007	2008	2009	2010	Total
Västerviks sjukhus											
Lednings/lokal	0.0	5.9	0.0	0.0	0.0	0.0	25.0	5.6	11.1	27.3	6.6
Epidural/spinal	28.6	11.8	33.3	16.7	10.0	14.3	0.0	5.6	11.1	9.1	14.9
Narkos	71.4	82.4	66.7	83.3	90.0	85.7	75.0	88.9	77.8	63.6	78.5
Övriga sjukhus											
Lednings/lokal	14.3	16.0	17.2	18.8	19.3	15.7	16.0	14.7	15.3	13.0	16.1
Epidural/spinal	22.2	15.0	15.3	14.4	11.9	10.3	10.0	9.2	7.3	7.4	12.0
Narkos	63.5	69.0	67.4	66.8	68.8	74.0	74.1	76.1	77.4	79.6	72.0

Operationsmetod vid operation av bråcket - totalt



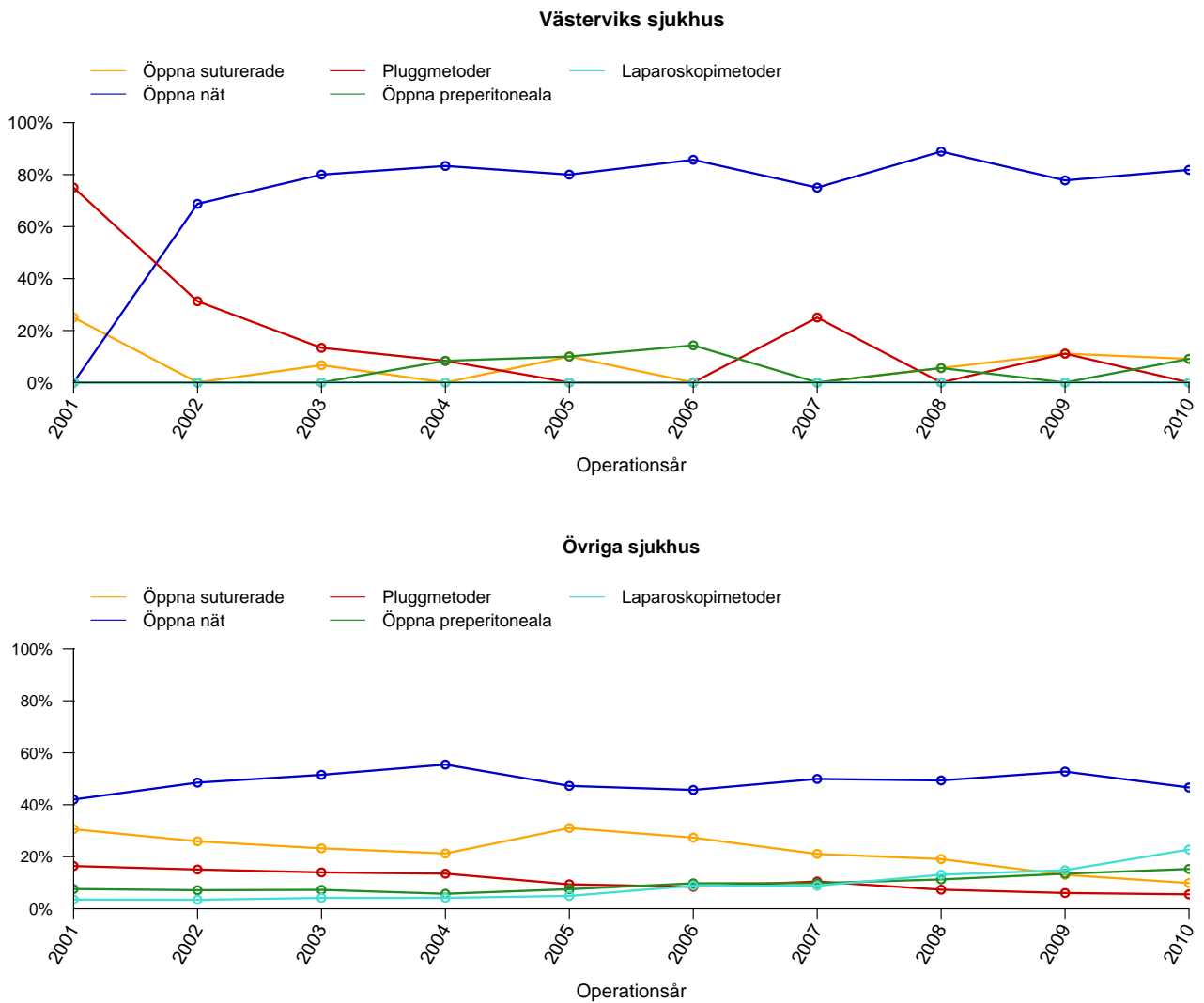
Figur 9: Operationsmetod använd vid bräckoperation vid Västerviks sjukhus och Övriga sjukhus.

Operationsmetod vid operation av bråcket - män



Figur 10: Operationsmetod använd vid bräckoperation av män vid Västerviks sjukhus och Övriga sjukhus.

Operationsmetod vid operation av bråcket - kvinnor



Figur 11: Operationsmetod använd vid bräckoperation av kvinnor vid Västerviks sjukhus och Övriga sjukhus.

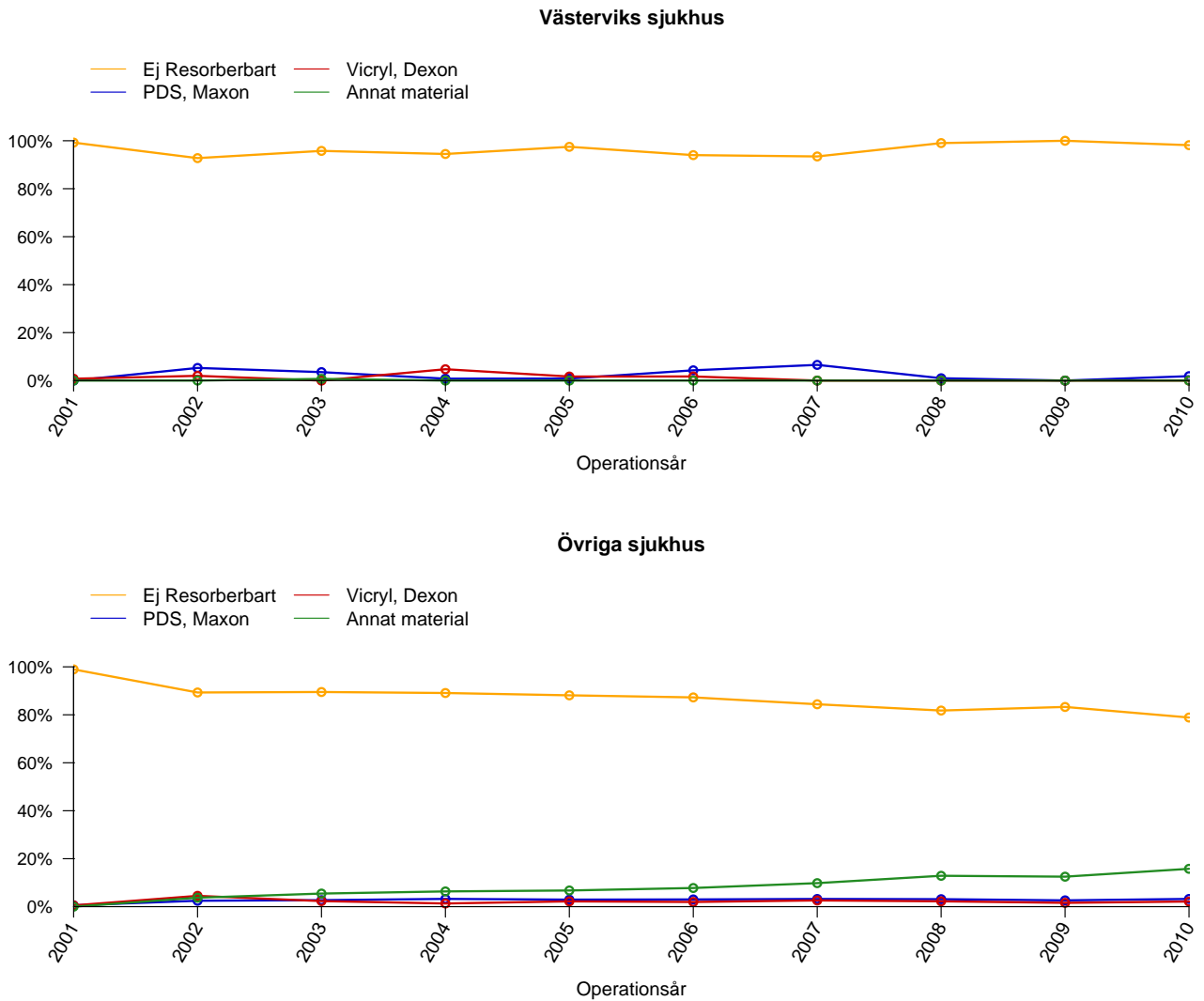
Tabell 10: Operationsmetod använd vid bräckoperation av män vid Västerviks sjukhus och Övriga sjukhus

Män (%)	2001	2002	2003	2004	2005	2006	2007	2008	2009	2010	Totalt
Västerviks sjukhus											
Öppna suturerade	1.6	1.3	0.0	0.8	0.0	0.9	0.9	0.0	1.0	0.9	0.7
Öppna nät	18.6	76.2	87.9	92.9	95.0	96.6	96.3	96.1	94.2	99.1	84.1
Pluggmetoder	79.8	17.9	10.6	3.9	1.7	0.9	2.8	1.0	1.0	0.0	13.1
Öppna preperitoneala	0.0	4.6	1.4	2.4	3.4	1.7	0.0	2.9	3.9	0.0	2.1
Laparoskopimetoder	0.0	0.0	0.0	0.0	0.0	0.0	0.0	0.0	0.0	0.0	0.0
Övriga sjukhus											
Öppna suturerade	13.1	10.4	9.1	7.2	6.5	6.1	4.9	3.4	3.1	2.1	6.4
Öppna nät	61.7	67.2	69.6	72.1	72.0	73.9	73.2	75.6	78.2	76.9	72.3
Pluggmetoder	15.8	13.8	12.0	10.6	11.0	9.0	9.1	7.1	4.9	5.2	9.7
Öppna preperitoneala	1.9	2.2	1.9	1.6	1.6	1.9	2.4	2.8	3.2	3.1	2.3
Laparoskopimetoder	7.5	6.5	7.2	8.5	8.8	9.2	10.3	11.2	10.6	12.7	9.3

Tabell 11: Operationsmetod använd vid bräckoperation av kvinnor vid Västerviks sjukhus och Övriga sjukhus

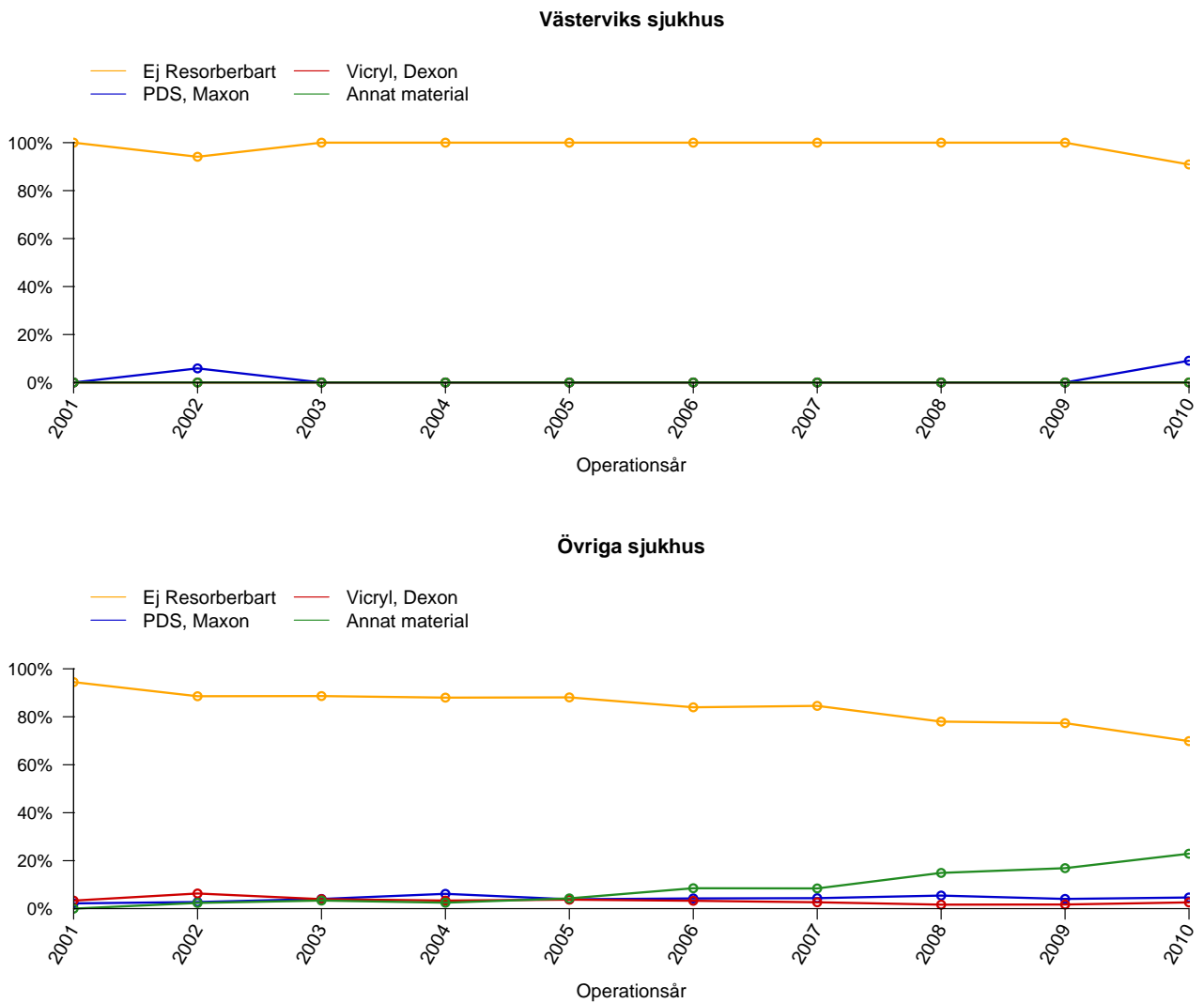
Kvinnor (%)	2001	2002	2003	2004	2005	2006	2007	2008	2009	2010	Totalt
Västerviks sjukhus											
Öppna suturerade	25.0	0.0	6.7	0.0	10.0	0.0	0.0	5.6	11.1	9.1	6.8
Öppna nät	0.0	68.8	80.0	83.3	80.0	85.7	75.0	88.9	77.8	81.8	72.0
Pluggmetoder	75.0	31.2	13.3	8.3	0.0	0.0	25.0	0.0	11.1	0.0	16.9
Öppna preperitoneala	0.0	0.0	0.0	8.3	10.0	14.3	0.0	5.6	0.0	9.1	4.2
Laparoskopimetoder	0.0	0.0	0.0	0.0	0.0	0.0	0.0	0.0	0.0	0.0	0.0
Övriga sjukhus											
Öppna suturerade	30.6	25.9	23.2	21.2	31.0	27.3	21.0	19.1	13.0	9.9	21.8
Öppna nät	42.0	48.5	51.5	55.4	47.2	45.7	49.9	49.4	52.7	46.6	49.0
Pluggmetoder	16.4	15.1	14.0	13.5	9.4	8.4	10.4	7.3	6.0	5.5	10.0
Öppna preperitoneala	7.5	7.1	7.2	5.7	7.5	9.7	9.8	11.2	13.4	15.3	9.7
Laparoskopimetoder	3.5	3.4	4.1	4.2	4.9	8.8	8.8	13.1	14.8	22.7	9.4

Huvudsakligt suturmaterial vid operation av bråcket - män



Figur 12: Huvudsakligt suturmaterial använt vid bräckoperation av män vid Västerviks sjukhus och Övriga sjukhus.

Huvudsakligt suturmaterial vid operation av bröstet - kvinnor



Figur 13: Huvudsakligt suturmaterial använt vid bröstoperation av kvinnor vid Västerviks sjukhus och Övriga sjukhus.

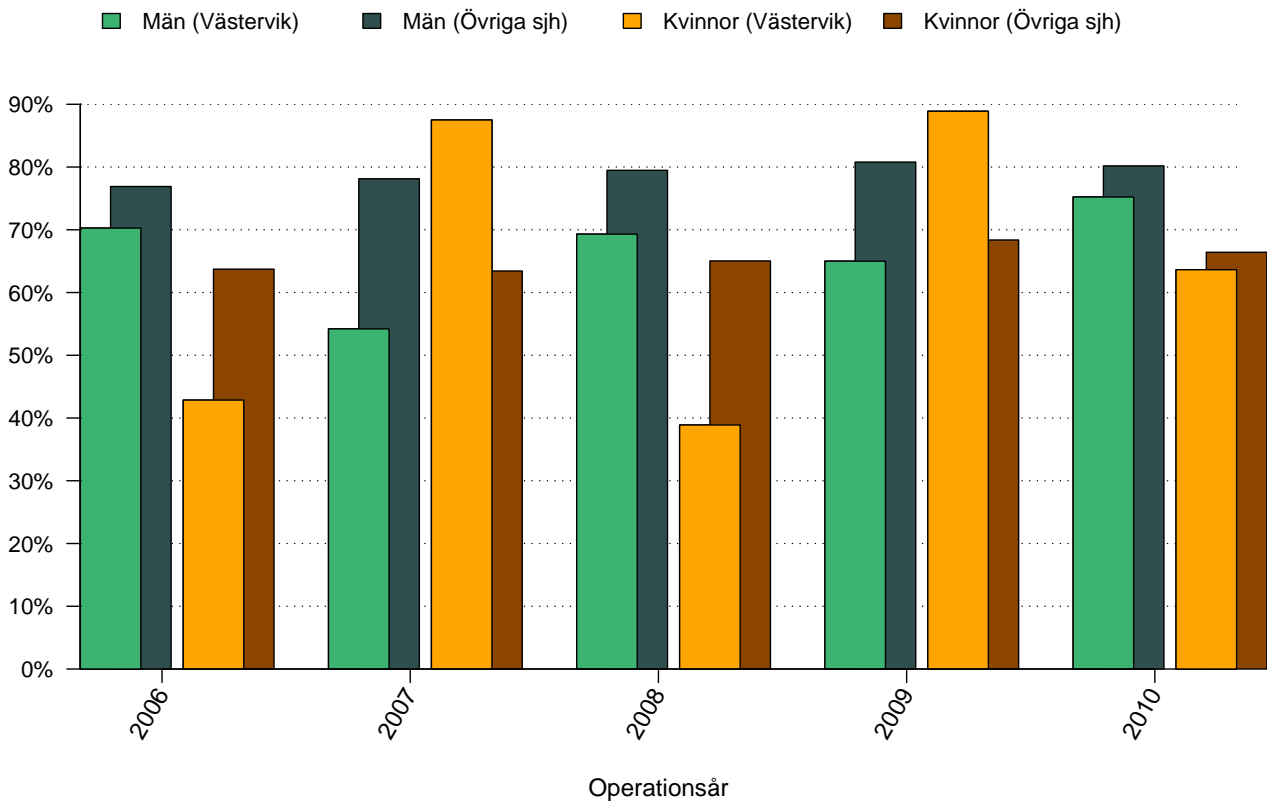
Tabell 12: Huvudsakligt suturmaterial använt vid bräckoperation av män vid Västerviks sjukhus och Övriga sjukhus

Män (%)	2001	2002	2003	2004	2005	2006	2007	2008	2009	2010	Totalt
Västerviks sjukhus											
Ej resorberbart	99.2	92.8	95.8	94.5	97.5	94.0	93.5	99.0	100.0	98.2	96.3
PDS, Maxon	0.0	5.3	3.5	0.8	0.8	4.3	6.5	1.0	0.0	1.8	2.5
Vicryl, Dexon	0.8	2.0	0.0	4.7	1.7	1.7	0.0	0.0	0.0	0.0	1.2
Annat material	0.0	0.0	0.7	0.0	0.0	0.0	0.0	0.0	0.0	0.0	0.1
Övriga sjukhus											
Ej resorberbart	98.9	89.3	89.5	89.1	88.1	87.3	84.4	81.8	83.3	78.9	86.8
PDS, Maxon	0.5	2.5	2.7	3.2	2.9	3.0	3.2	3.1	2.6	3.2	2.8
Vicryl, Dexon	0.5	4.5	2.3	1.3	2.2	2.0	2.6	2.2	1.6	2.1	2.1
Annat material	0.0	3.7	5.5	6.4	6.7	7.8	9.8	12.9	12.5	15.8	8.3

Tabell 13: Huvudsakligt suturmaterial använt vid bräckoperation av kvinnor vid Västerviks sjukhus och Övriga sjukhus

Kvinnor (%)	2001	2002	2003	2004	2005	2006	2007	2008	2009	2010	Totalt
Västerviks sjukhus											
Ej resorberbart	100.0	94.1	100.0	100.0	100.0	100.0	100.0	100.0	100.0	90.9	98.3
PDS, Maxon	0.0	5.9	0.0	0.0	0.0	0.0	0.0	0.0	0.0	9.1	1.7
Vicryl, Dexon	0.0	0.0	0.0	0.0	0.0	0.0	0.0	0.0	0.0	0.0	0.0
Annat material	0.0	0.0	0.0	0.0	0.0	0.0	0.0	0.0	0.0	0.0	0.0
Övriga sjukhus											
Ej resorberbart	94.5	88.6	88.6	88.0	88.1	83.9	84.5	78.0	77.3	69.8	83.8
PDS, Maxon	2.2	2.7	4.0	6.2	3.9	4.3	4.4	5.4	4.1	4.6	4.3
Vicryl, Dexon	3.4	6.3	4.0	3.4	3.7	3.3	2.7	1.7	1.7	2.6	3.2
Annat material	0.0	2.4	3.4	2.5	4.3	8.5	8.4	14.9	16.9	22.9	8.7

Andel operationstillfällen utförda i dagkirurgi

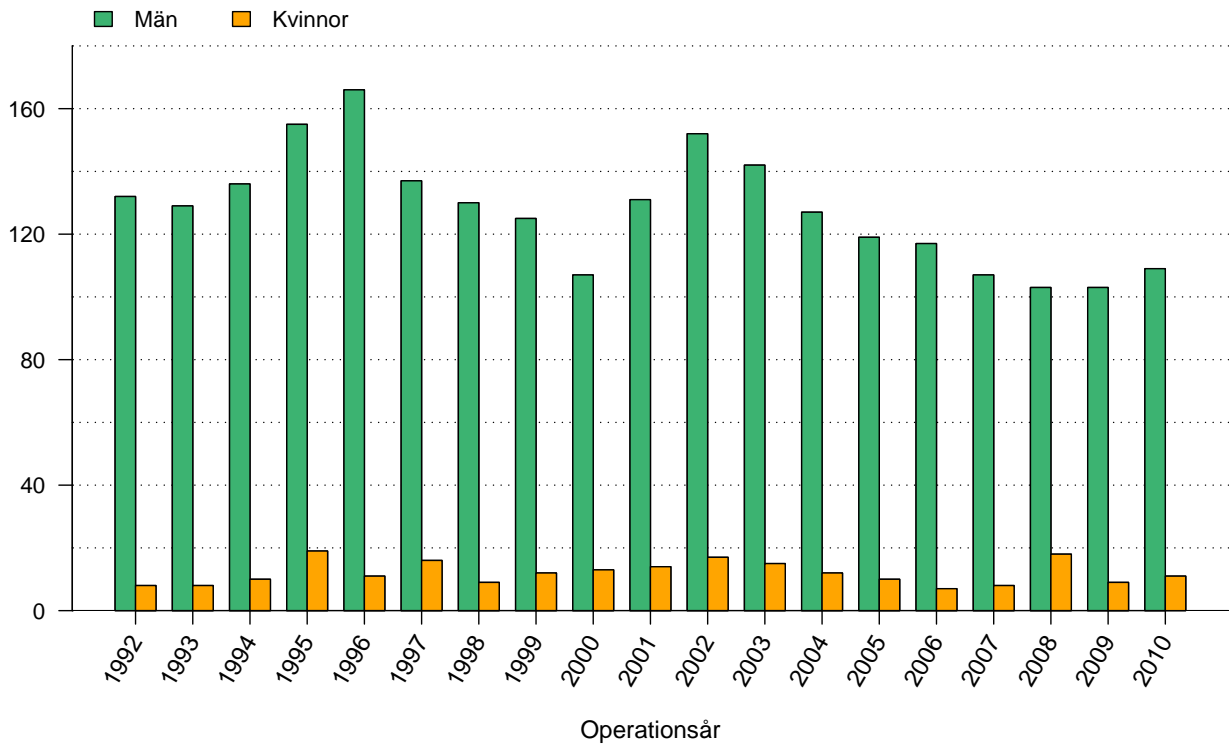


Figur 14: Andelen operationstillfällen i dagkirurgi, de senaste fem åren, vid Västerviks sjukhus och Övriga sjukhus, för män respektive kvinnor.

Tabell 14: Andelen operationstillfällen i dagkirurgi, de senaste fem åren, vid Västerviks sjukhus och Övriga sjukhus, för män respektive kvinnor

%	2006	2007	2008	2009	2010	Totalt
Västervik						
Män	70.3	54.2	69.3	65.0	75.2	66.9
Kvinnor	42.9	87.5	38.9	88.9	63.6	60.4
Totalt	68.6	56.5	64.7	67.0	74.2	66.3
Övriga sjh						
Män	76.9	78.1	79.5	80.8	80.2	79.1
Kvinnor	63.7	63.4	65.0	68.4	66.4	65.4
Totalt	75.8	76.9	78.2	79.8	79.1	77.9

Antal registrerade bräck 1992- 2010



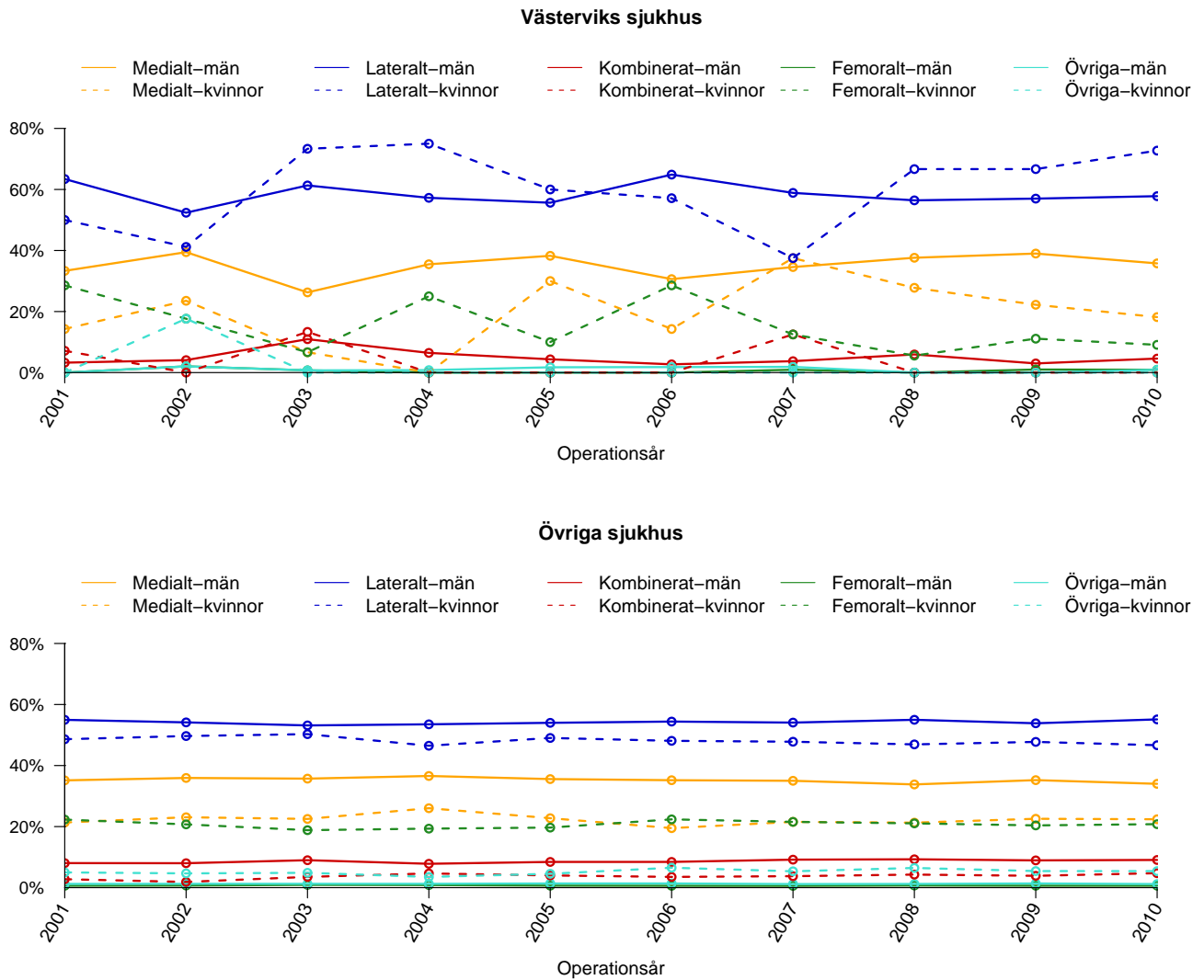
Figur 15: Antal bräck opererade vid Västerviks sjukhus uppdelat på år och kön

Tabell 15: Antal registrerade bräck vid Västerviks sjukhus uppdelat på år och kön

	1992	1993	1994	1995	1996	1997	1998	1999	2000	2001	2002
Män	132	125	131	147	159	133	126	121	105	123	147
Kvinnor	8	8	10	18	10	16	9	12	12	14	17
Totalt	140	133	141	165	169	149	135	133	117	137	164

	2003	2004	2005	2006	2007	2008	2009	2010	Totalt
Män	142	127	119	117	107	103	103	109	2427
Kvinnor	15	12	10	7	8	18	9	11	227
Totalt	157	139	129	124	115	121	112	120	2654

Bräckanatomi vid operation av bråcket



Figur 16: Bräckanatomi för bräck opererade de senaste fem åren vid Västerviks sjukhus och Övriga sjukhus, för män respektive kvinnor.

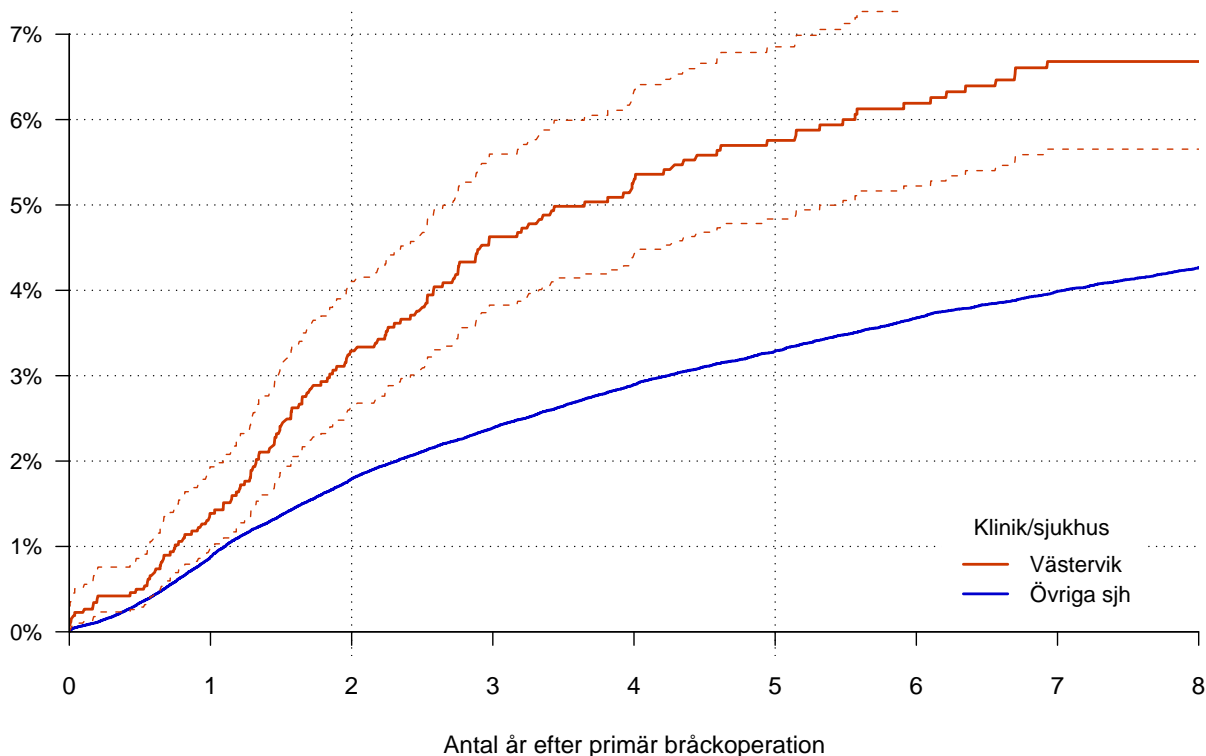
Tabell 16: Bräckanatomy för män bräckopererade de senaste fem åren vid Västerviks sjukhus och Övriga sjukhus

Män (%)	2001	2002	2003	2004	2005	2006	2007	2008	2009	2010	Totalt
Västerviks sjukhus											
Medialt	33.3	39.5	26.3	35.5	38.3	30.6	34.6	37.6	39.0	35.8	34.9
Lateralt	63.4	52.4	61.3	57.3	55.7	64.9	58.9	56.4	57.0	57.8	58.4
Kombinerat	3.3	4.1	10.9	6.5	4.3	2.7	3.7	5.9	3.0	4.6	5.0
Femoralt	0.0	2.0	0.7	0.0	0.0	0.0	0.9	0.0	1.0	0.9	0.6
Övriga	0.0	2.0	0.7	0.8	1.7	1.8	1.9	0.0	0.0	0.9	1.0
Övriga sjukhus											
Medialt	35.1	35.9	35.7	36.6	35.6	35.2	35.0	33.8	35.2	34.0	35.2
Lateralt	55.0	54.1	53.1	53.5	54.0	54.4	54.1	55.0	53.9	55.1	54.2
Kombinerat	8.0	8.0	9.0	7.8	8.4	8.4	9.2	9.3	8.9	9.1	8.6
Femoralt	0.6	0.7	0.9	0.8	0.6	0.6	0.6	0.7	0.6	0.6	0.7
Övriga	1.2	1.2	1.2	1.2	1.4	1.4	1.2	1.2	1.4	1.2	1.3

Tabell 17: Bräckanatomy för kvinnor bräckopererade de senaste fem åren vid Västerviks sjukhus och Övriga sjukhus

Kvinnor (%)	2001	2002	2003	2004	2005	2006	2007	2008	2009	2010	Totalt
Västerviks sjukhus											
Medialt	14.3	23.5	6.7	0.0	30.0	14.3	37.5	27.8	22.2	18.2	19.0
Lateralt	50.0	41.2	73.3	75.0	60.0	57.1	37.5	66.7	66.7	72.7	60.3
Kombinerat	7.1	0.0	13.3	0.0	0.0	0.0	12.5	0.0	0.0	0.0	3.3
Femoralt	28.6	17.6	6.7	25.0	10.0	28.6	12.5	5.6	11.1	9.1	14.9
Övriga	0.0	17.6	0.0	0.0	0.0	0.0	0.0	0.0	0.0	0.0	2.5
Övriga sjukhus											
Medialt	21.3	23.1	22.5	26.0	22.8	19.5	21.5	21.3	22.6	22.4	22.3
Lateralt	48.6	49.7	50.3	46.5	49.0	48.1	47.8	46.9	47.8	46.7	48.1
Kombinerat	2.8	1.9	3.5	4.6	4.0	3.5	3.8	4.3	3.9	4.7	3.7
Femoralt	22.3	20.7	18.8	19.3	19.7	22.4	21.5	21.1	20.4	20.8	20.7
Övriga	5.0	4.7	4.9	3.5	4.5	6.5	5.3	6.4	5.4	5.4	5.2

Hur stor är risken för omoperation (recidiv) i förhållande till tiden efter den primära bräckoperationen?



Figur 17: Hur stor är risken för omoperation (recidiv) i förhållande till tiden efter primär bräckoperation för Västerviks sjukhus jämfört med Övriga sjukhus, inklusive 95 % konfidensintervall.¹ Primära operationer utförda mellan åren 1992 och 2010.

Tabell 18: Relativ risk (HR) för omoperation (recidiv) av bräck opererade vid Västerviks sjukhus i förhållande till Övriga sjukhus

	N	Wald	SE	HR	p-värde	95% KI	
						nedre	övre
Övriga sjh	204007			1.000			
Västervik	2650	5.81	0.09	1.637	0.000	1.39	1.93

N =206657. Bräck opererade 1992-2010. Både primär- och recidivbräck. Uppföljningstid begränsad till 8år.

¹Ifall kliniken deltagit i SBR mindre än 3 år saknas beräkning av risk för recidiv med konfidensintervall, istället visas andelen bräck som senare omopererats för recidiv för kliniken och övriga sjukhus. Detsamma gäller ifall kliniken har registrerat färre än 6 senare recidiv