

# **Svenskt Bräckregister**

**Nationellt kvalitetsregister för bräckkirurgi**

**Landstingsrapport för Skåne  
jämfört med Övriga landsting**

**Bräckoperationer utförda perioden 2005 - 2016**

---

Registercentrum:

**Pär Nordin**

*Registeransvarig*

Kirurgkliniken, Östersunds sjukhus

831 83 Östersund, Tel: 063-15 30 00

Epost: [par.nordin@regionjh.se](mailto:par.nordin@regionjh.se)

Öppen hemsida: [www.svensktbrackregister.se](http://www.svensktbrackregister.se)

**Annika Enarsson**

*Registersekriterare*

Kirurgkliniken, Östersunds sjukhus

831 83, Östersunds sjukhus, Tel: 073 - 988 1466

Epost: [annika.enarsson@regionjh.se](mailto:annika.enarsson@regionjh.se)

Frågor om rapporten kan ställas till statistiker: Henrik Holmberg

[henrik.holmberg@vll.se](mailto:henrik.holmberg@vll.se), Tel: 072- 233 8513

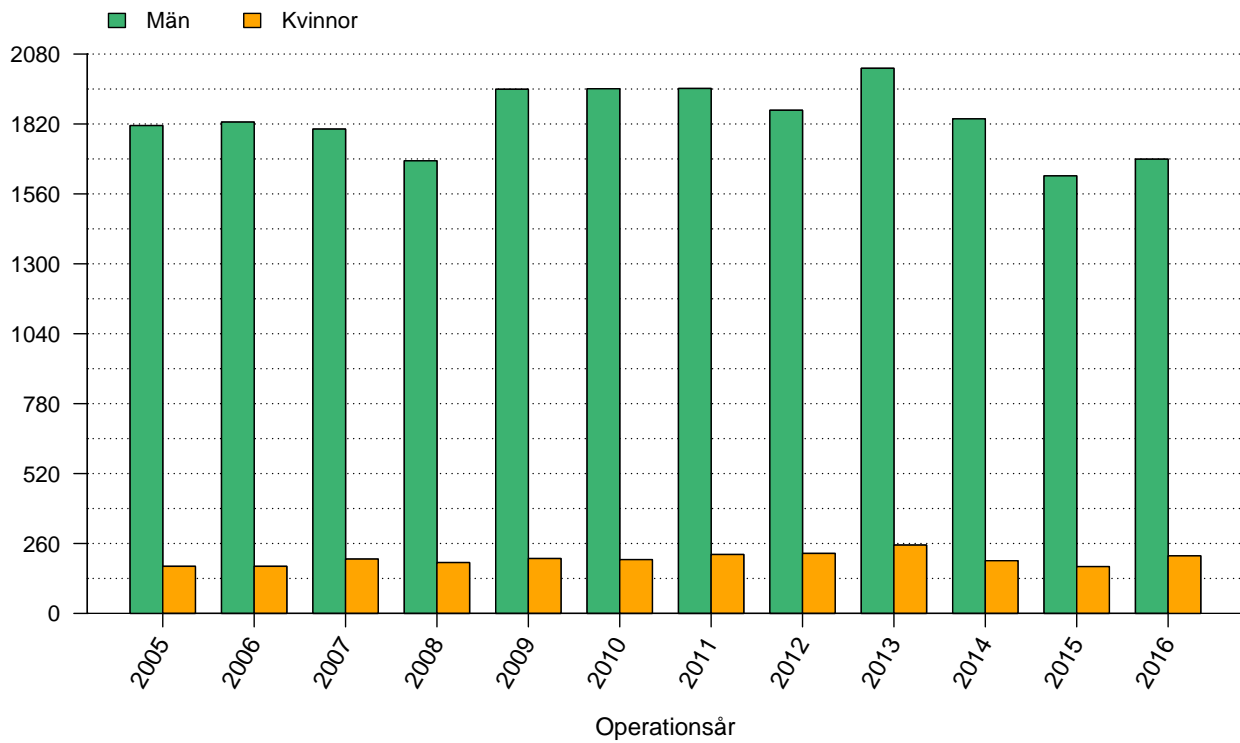
## Tabeller

1	Antal registrerade bräckoperationer . . . . .	1
2	Väntetid mellan remiss och operation . . . . .	2
3	Genomsnittsålder vid operation män . . . . .	3
4	Genomsnittsålder vid operation kvinnor . . . . .	4
5	Andel kvinnliga patienter . . . . .	5
6	Andel bilaterala operationer . . . . .	6
7	Andel akutopererade bräck . . . . .	7
8	Anestesimetod män . . . . .	9
9	Anestesimetod kvinnor . . . . .	9
10	Operationsmetod män . . . . .	12
11	Operationsmetod kvinnor . . . . .	12
12	Andel operationstillfällen i dagkirurgi . . . . .	13
13	Bräckanatomi män . . . . .	15
14	Bräckanatomi kvinnor . . . . .	15
15	Risk för omoperation jämfört med övriga landsting . . . . .	16
16	Risk för omoperation jämfört olika operationsår . . . . .	17

## Figurer

1	Antal registrerade bräckoperationer . . . . .	1
2	Väntetid mellan remiss och bräckoperation . . . . .	2
3	Åldersfördelning män . . . . .	3
4	Åldersfördelning kvinnor . . . . .	4
5	Andelen kvinnliga patienter . . . . .	5
6	Andelen bilaterala operationer . . . . .	6
7	Andelen akutopererade bräck . . . . .	7
8	Anestesimetod . . . . .	8
9	Operationsmetod män . . . . .	10
10	Operationsmetod kvinnor . . . . .	11
11	Andelen operationstillfällen i dagkirurgi . . . . .	13
12	Bräckanatomi . . . . .	14
13	Risk för omoperation . . . . .	16
14	Risk för omoperation uppdelat på operationsperiod . . . . .	17
15	Andelen recidiv 3 år . . . . .	18
16	Andel recidiv inom 3 år . . . . .	19

## Antal registrerade bräckoperationer i Skåne?

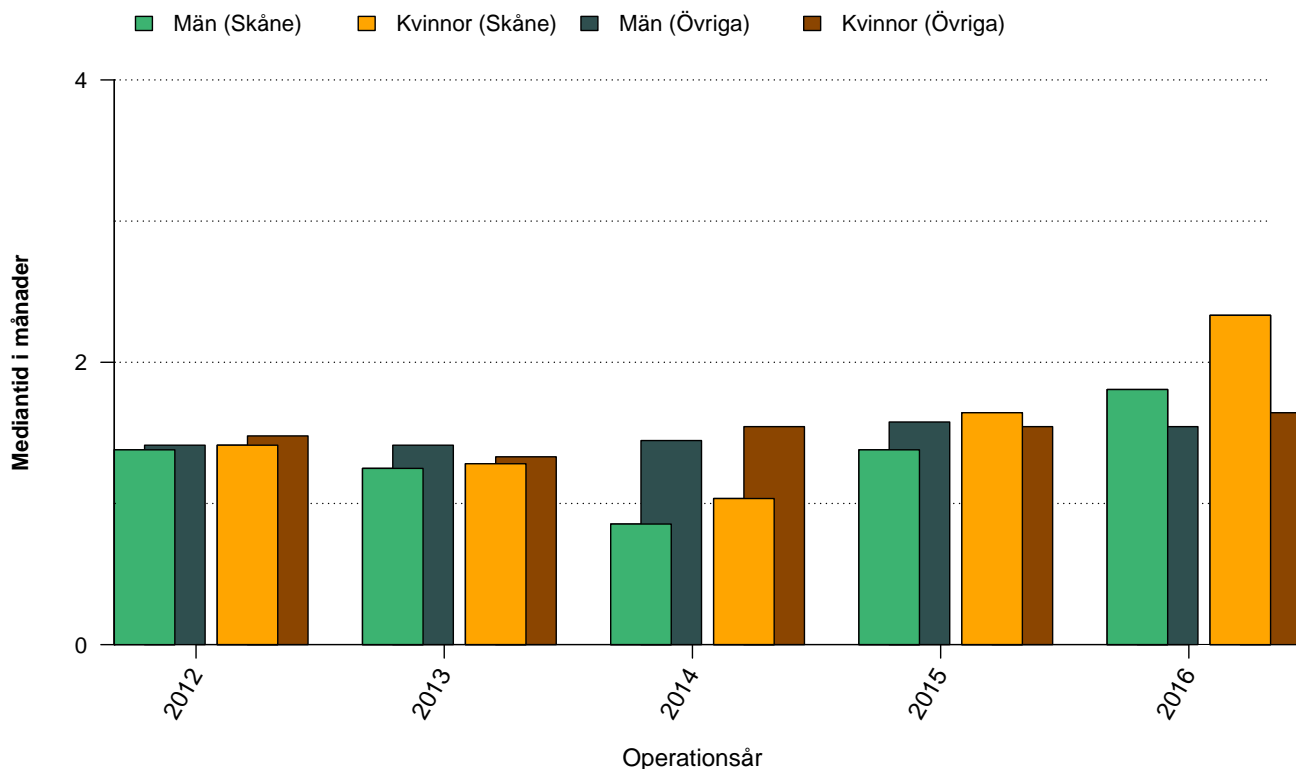


Figur 1: Antal bräckoperationer registrerade i Skåne uppdelat för år och kön

Tabell 1: Antal bräckoperationer i Skåne uppdelat på år och kön

	2005	2006	2007	2008	2009	2010	2011	2012	2013	2014	2015	2016	Totalt
Män	1814	1827	1801	1683	1949	1951	1952	1871	2027	1839	1627	1689	22030
Kvinnor	175	175	202	189	204	200	219	223	254	196	174	214	2425
Totalt	1989	2002	2003	1872	2153	2151	2171	2094	2281	2035	1801	1903	24455

## Väntetid mellan remiss och bräckoperation

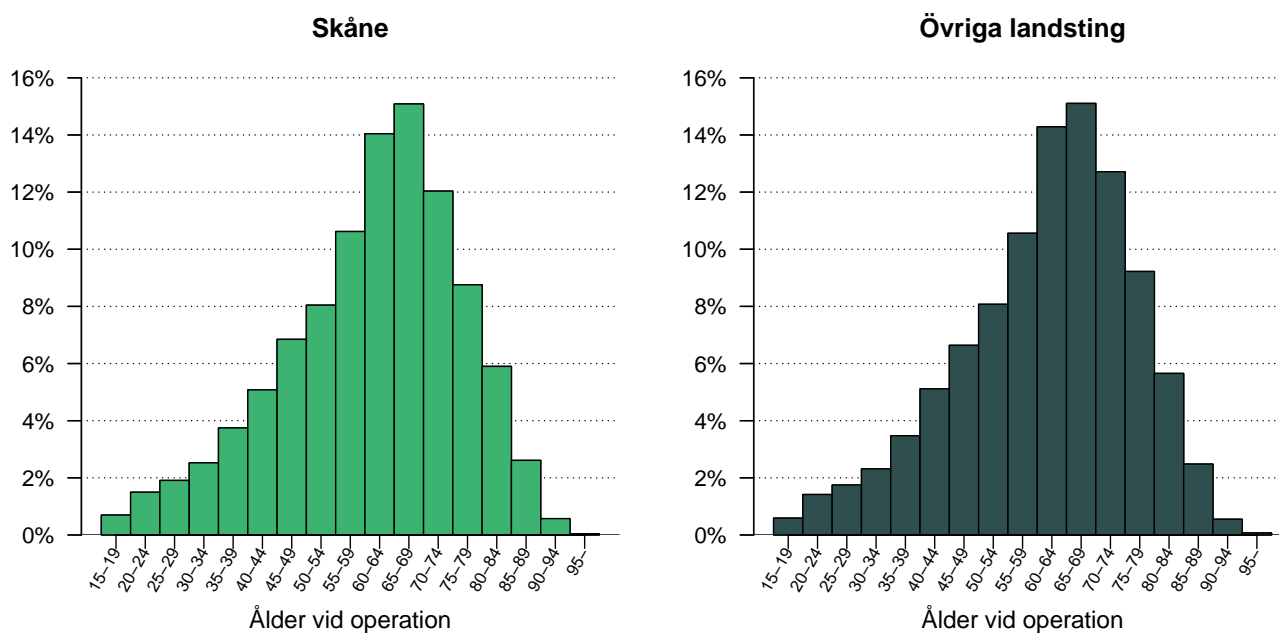


Figur 2: Väntetid mellan remiss och bräckoperation för Skåne och Övriga landsting, de senaste fem åren, uppdelat på män respektive kvinnor.

Tabell 2: Väntetid (i månader) mellan remiss och bräckoperation för Skåne och Övriga landsting, de senaste fem åren, uppdelat på män respektive kvinnor

månader	2012	2013	2014	2015	2016	Totalt
<b>Skåne</b>						
Män	1.4	1.2	0.9	1.4	1.8	1.2
Kvinnor	1.4	1.3	1.0	1.6	2.3	1.4
Totalt	1.4	1.2	0.9	1.4	1.9	1.3
<b>Övriga landsting</b>						
Män	1.4	1.4	1.4	1.6	1.5	1.5
Kvinnor	1.5	1.3	1.5	1.5	1.6	1.5
Totalt	1.4	1.4	1.4	1.6	1.6	1.5

## Operationsålder, män opererade 2007 - 2016

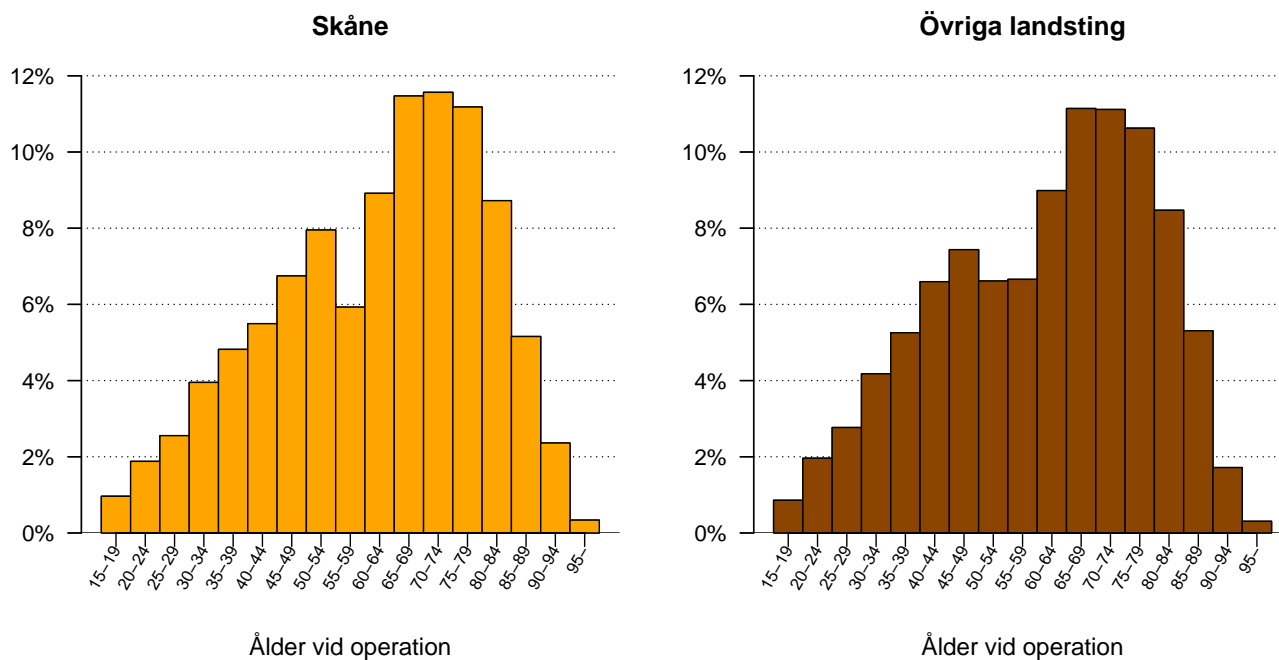


Figur 3: Åldersfördelning för bräck opererade under perioden 2007 - 2016, för män i Skåne respektive Övriga landsting.

Tabell 3: Åldersfördelning för män opererade under de senaste tio åren i Skåne respektive Övriga landsting

ålder	2007	2008	2009	2010	2011	2012	2013	2014	2015	2016	Totalt
<b>Skåne</b>											
medel	60.0	60.0	61.3	61.0	61.4	61.5	61.0	61.6	61.7	62.3	61.2
median	62	62	63	63	63	64	63	64	64	65	63
<b>Övriga landsting</b>											
medel	60.5	60.8	61.0	61.2	61.6	61.5	61.6	62.3	62.1	62.6	61.5
median	62	63	63	63	64	64	64	65	65	65	64

## Operationsålder, kvinnor opererade 2007 - 2016?

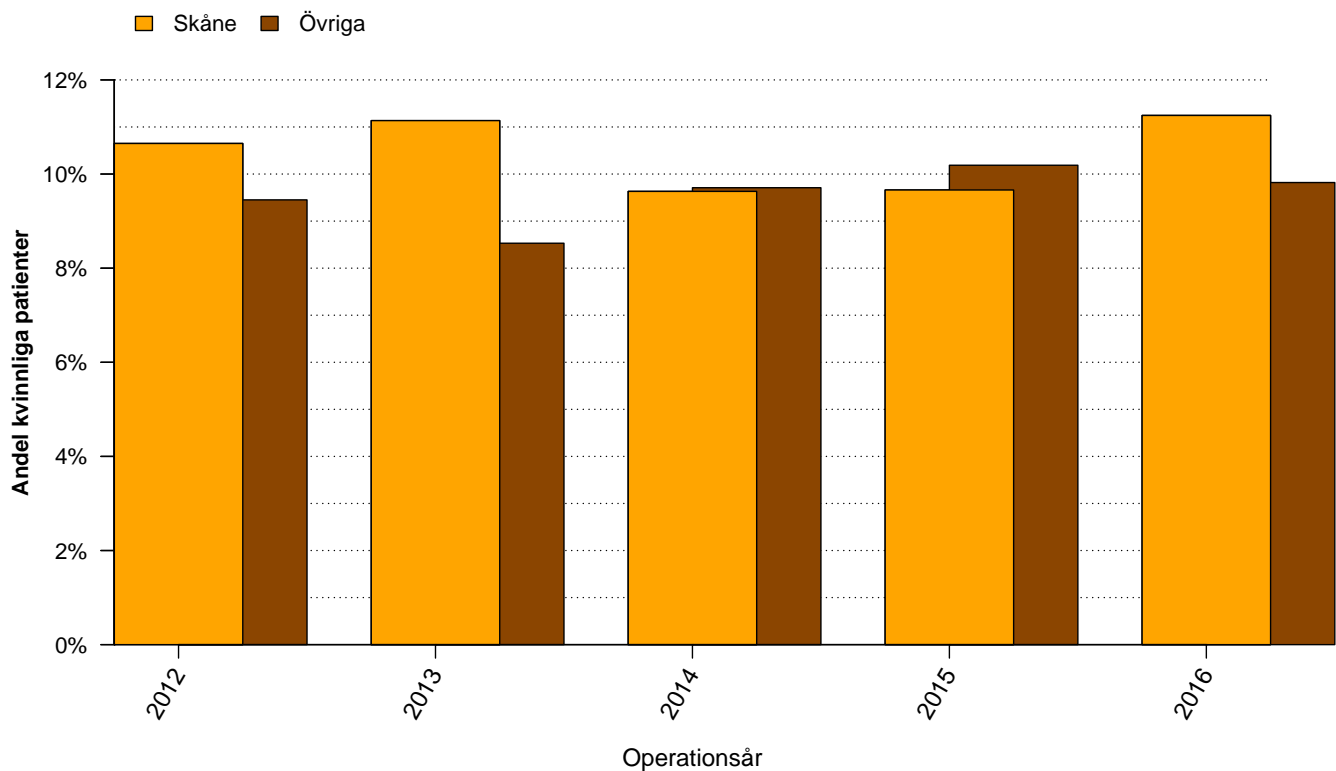


Figur 4: Åldersfördelning för bräck opererade under perioden 2007 - 2016, för kvinnor i Skåne respektive Övriga landsting.

Tabell 4: Åldersfördelning för kvinnor opererade under de senaste tio åren i Skåne respektive Övriga landsting

ålder	2007	2008	2009	2010	2011	2012	2013	2014	2015	2016	Totalt
<b>Skåne</b>											
medel	61.1	62.7	63.6	64.4	62.1	60.8	63.0	59.7	61.3	62.0	62.1
median	63	66	68	66	65	64	67	62	66	65	65
<b>Övriga landsting</b>											
medel	60.1	60.6	60.8	60.9	61.2	61.1	61.6	61.7	61.8	62.5	61.3
median	62	63	63	64	64	65	64	65	66	66	64

## Andel bräckoperationer som utförts på kvinnor



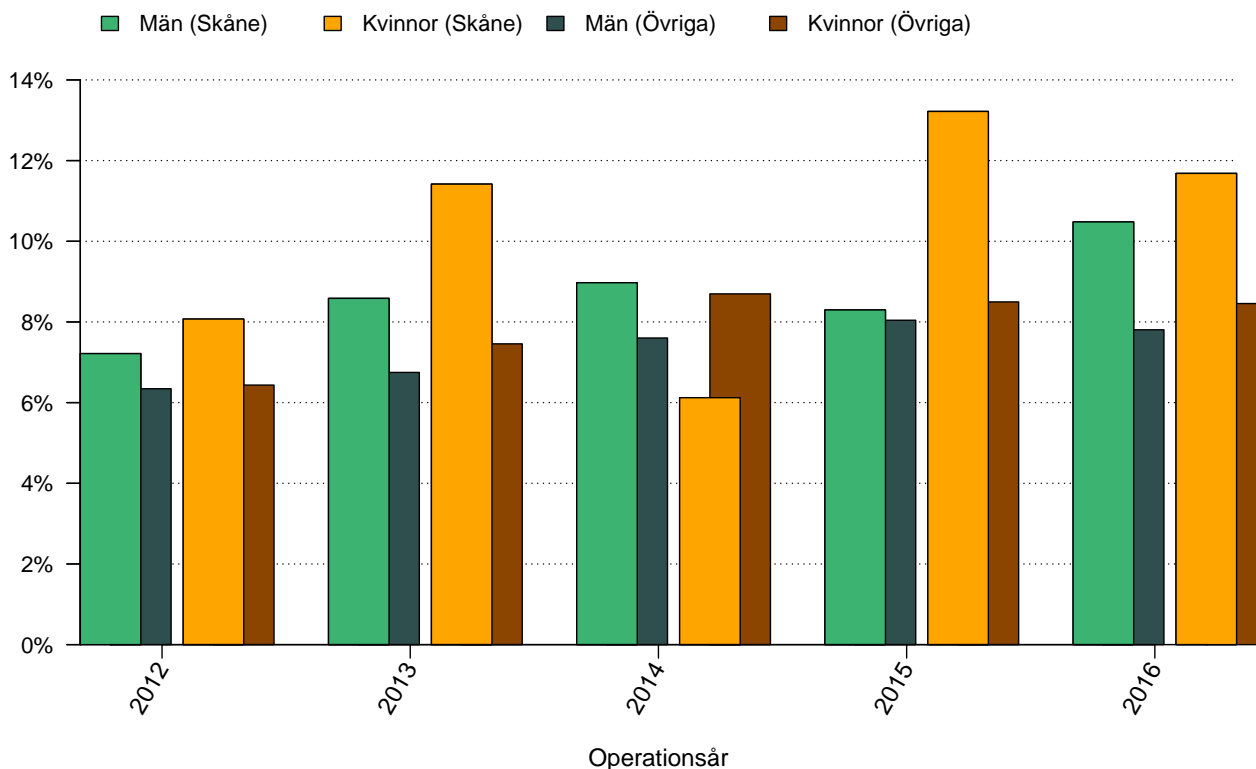
Figur 5: Andelen kvinnliga patienter, de senaste fem åren, i Skåne respektive Övriga landsting.

Tabell 5: Andelen kvinnliga patienter, de senaste fem åren, i Skåne respektive Övriga landsting

%	2012	2013	2014	2015	2016	Totalt
Skåne	10.6	11.1	9.6	9.7	11.2	10.5
Övriga	9.5	8.5	9.7	10.2	9.8	9.6



## Andel bilaterala bräckoperationer

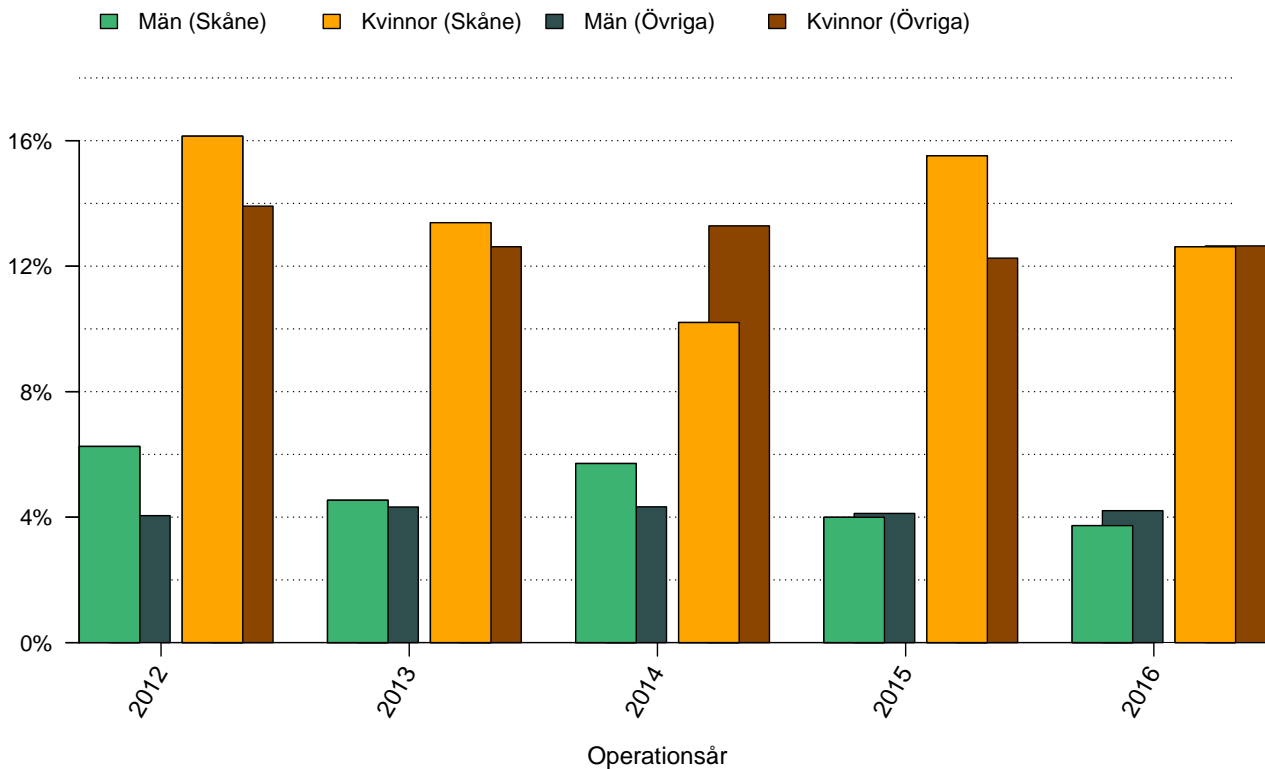


Figur 6: Andelen bilaterala operationer de senaste fem åren i Skåne respektive Övriga landsting, uppdelat för kön.

Tabell 6: Andelen bilaterala bräckoperationer, de senaste fem åren, i Skåne respektive Övriga landsting, uppdelat på kön

%	2012	2013	2014	2015	2016	Totalt
<b>Skåne</b>						
Män	7.2	8.6	9.0	8.3	10.5	8.7
Kvinnor	8.1	11.4	6.1	13.2	11.7	10.1
Totalt	7.3	8.9	8.7	8.8	10.6	8.8
<b>Övriga</b>						
Män	6.3	6.7	7.6	8.0	7.8	7.3
Kvinnor	6.4	7.5	8.7	8.5	8.5	8.0
Totalt	6.4	6.8	7.7	8.1	7.9	7.4

## Andelen akutopererade bråck

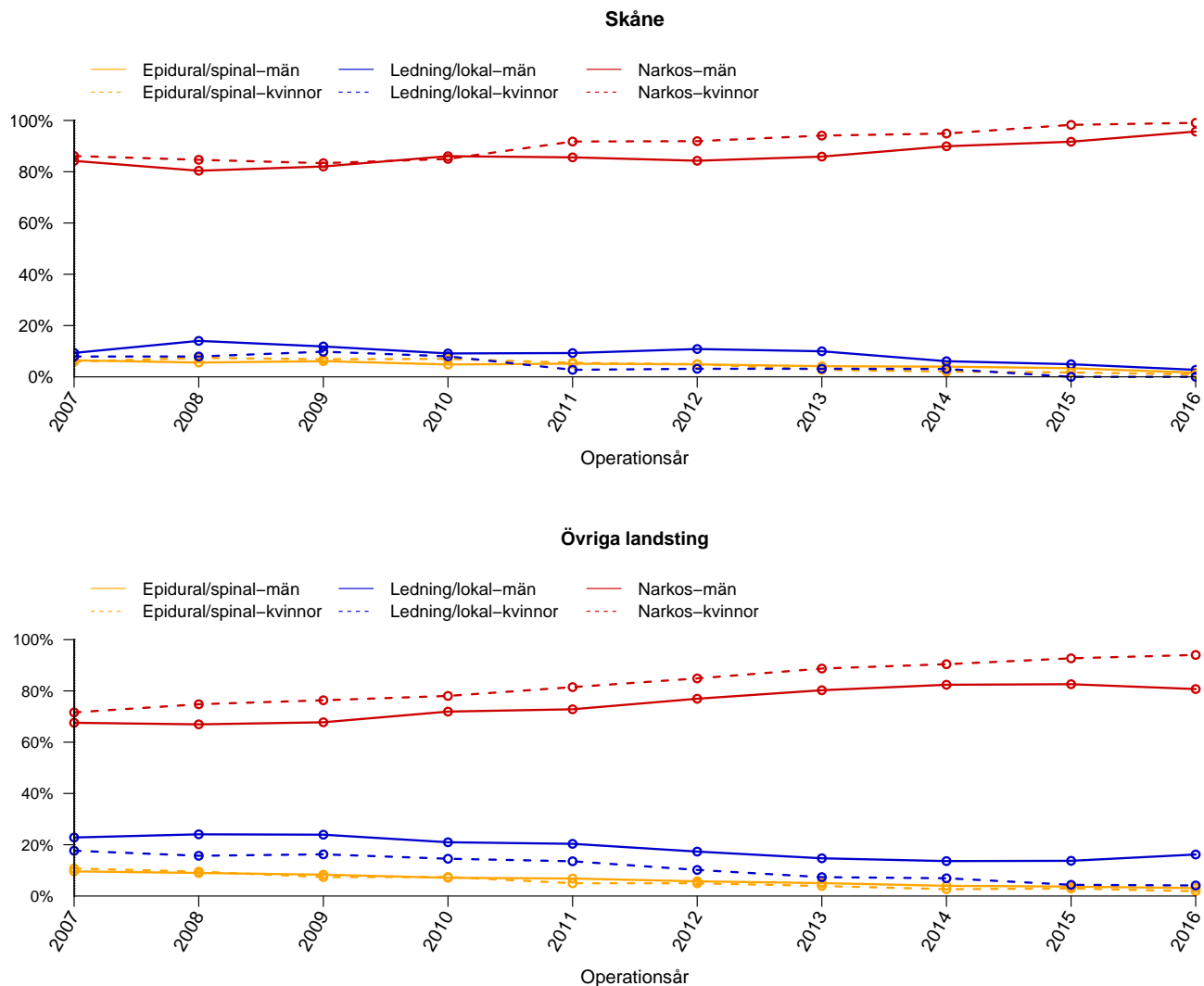


Figur 7: Andelen akutopererade bråck, de senaste fem åren, i Skåne respektive Övriga landsting, uppdelat för kön.

Tabell 7: Andelen akutopererade bråck, de senaste fem åren, i Skåne respektive Övriga landsting, uppdelat på kön

%	2012	2013	2014	2015	2016	Totalt
<b>Skåne</b>						
Män	6.3	4.5	5.7	4.0	3.7	4.9
Kvinnor	16.1	13.4	10.2	15.5	12.6	13.6
Totalt	7.3	5.5	6.1	5.1	4.7	5.8
<b>Övriga landsting</b>						
Män	4.0	4.3	4.3	4.1	4.2	4.2
Kvinnor	13.9	12.6	13.3	12.3	12.6	12.9
Totalt	5.0	5.0	5.2	4.9	5.0	5.0

## Anestesimetod använd vid operationstillfället



Figur 8: Procentuell fördelning av anestesimetod under perioden 2007 - 2016 för män respektive kvinnor.

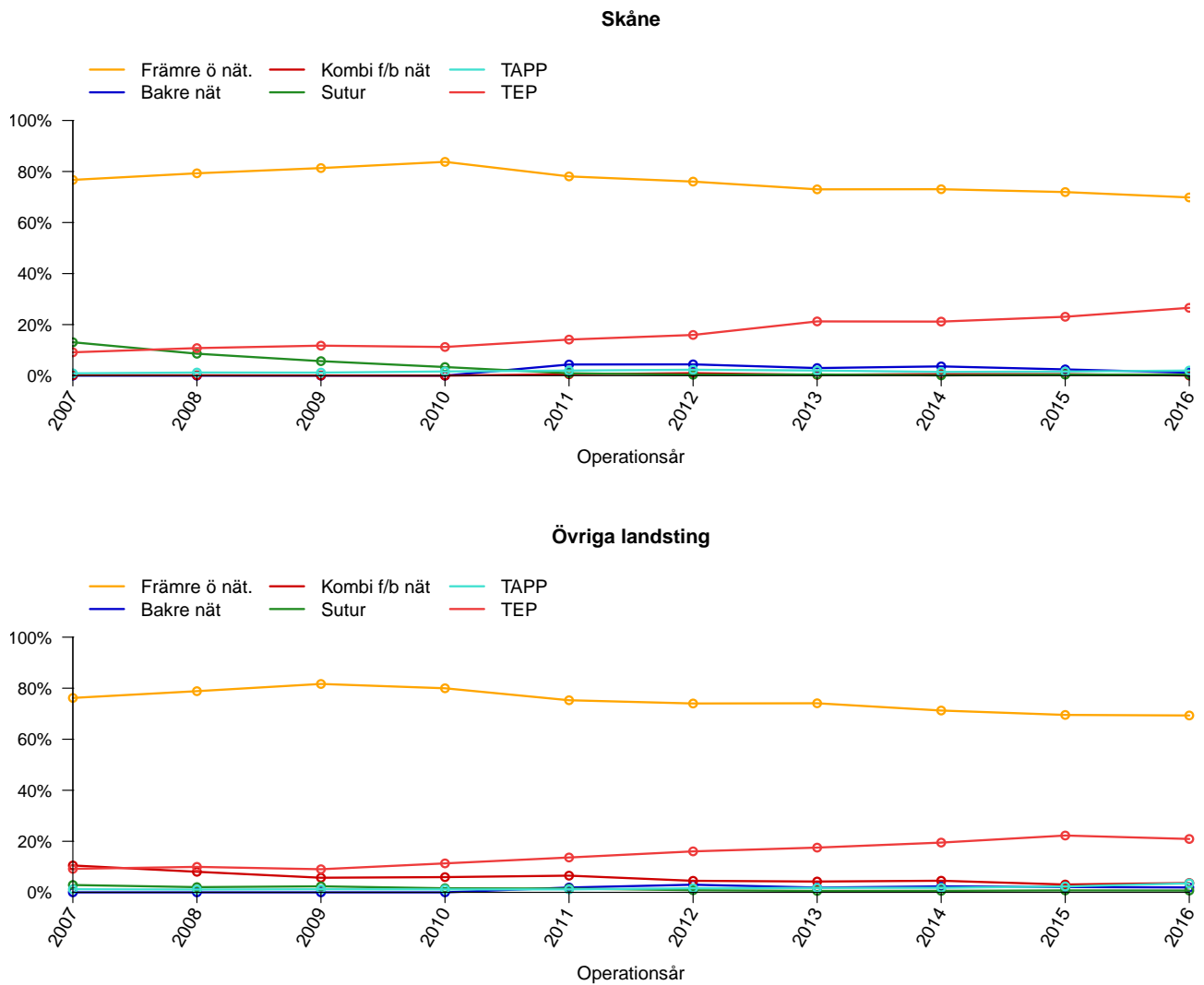
Tabell 8: Anestesimetod vid bräckoperation under perioden 2007 - 2016 för män i Skåne och Övriga landsting

Män (%)	2007	2008	2009	2010	2011	2012	2013	2014	2015	2016	Total
<b>Skåne</b>											
Epidural/spinal	6.4	5.6	6.1	4.8	5.1	4.9	4.1	4.0	3.4	1.6	4.6
Lednings/lokal	9.3	14.0	11.9	9.1	9.3	10.8	10.0	6.1	4.9	2.7	8.9
Narkos	84.2	80.4	82.0	86.1	85.6	84.3	85.9	89.9	91.7	95.7	86.5
<b>Övriga landsting</b>											
Epidural/spinal	9.6	9.0	8.3	7.1	6.8	5.7	5.0	4.0	3.7	3.1	6.3
Lednings/lokal	22.8	24.1	23.9	21.0	20.4	17.3	14.7	13.6	13.7	16.2	18.9
Narkos	67.6	67.0	67.8	71.9	72.8	76.9	80.3	82.4	82.6	80.7	74.8

Tabell 9: Anestesimetod vid bräckoperation under perioden 2007 - 2016 för kvinnor i Skåne och Övriga landsting

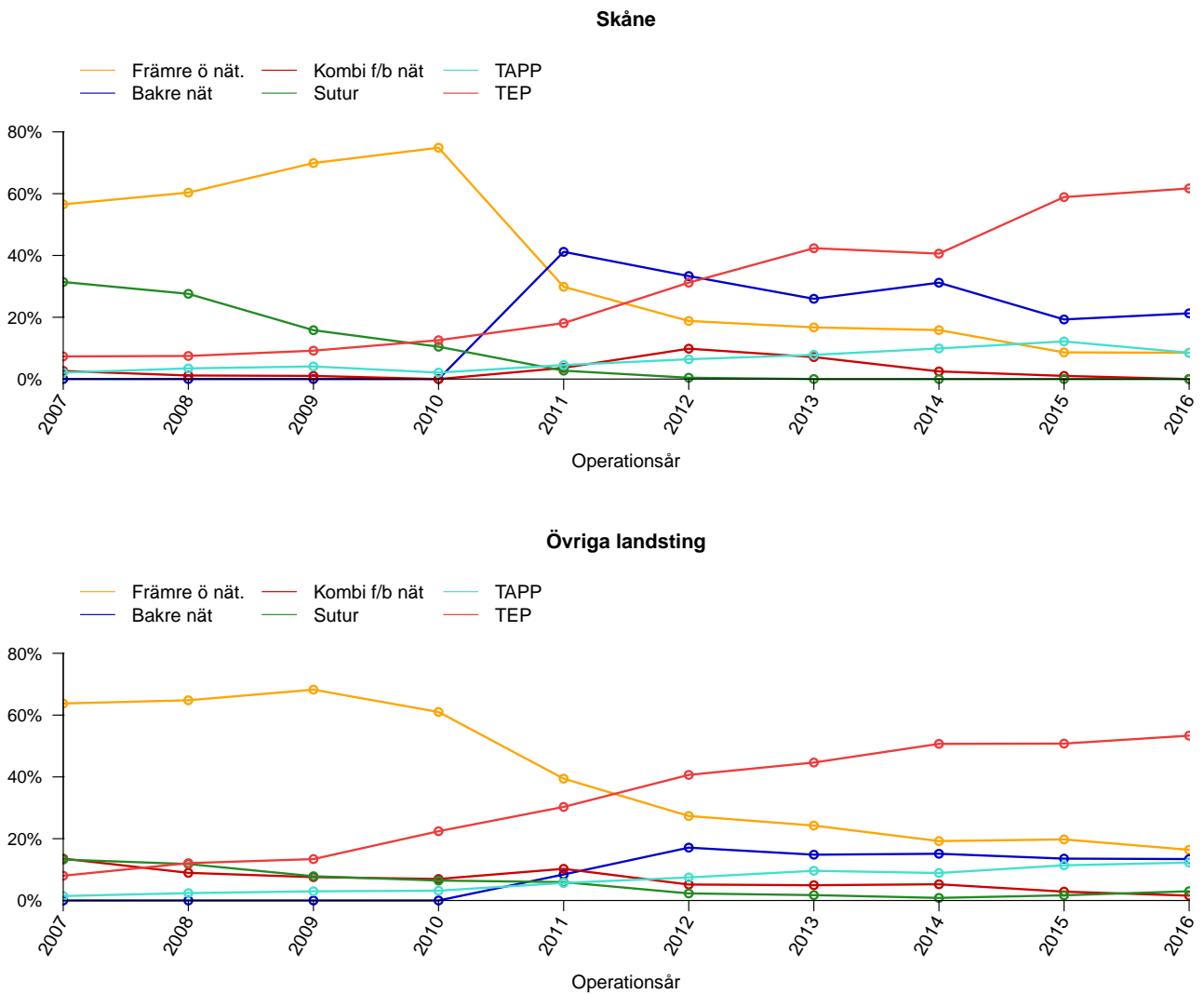
Kvinnor (%)	2007	2008	2009	2010	2011	2012	2013	2014	2015	2016	Total
<b>Skåne</b>											
Epidural/spinal	5.9	7.4	6.9	7.0	5.5	4.9	2.8	2.0	1.7	0.9	4.5
Lednings/lokal	7.9	7.9	9.8	8.0	2.7	3.1	3.1	3.1	0.0	0.0	4.5
Narkos	86.1	84.7	83.3	85.0	91.8	91.9	94.1	94.9	98.3	99.1	91.0
<b>Övriga landsting</b>											
Epidural/spinal	10.7	9.5	7.4	7.4	5.0	5.0	3.9	2.7	2.9	1.9	5.5
Lednings/lokal	17.7	15.7	16.3	14.5	13.5	10.2	7.4	6.9	4.4	4.1	10.7
Narkos	71.6	74.8	76.3	78.0	81.5	84.9	88.7	90.4	92.7	94.0	83.8

## Operationsmetod vid operation av bråcket - män



Figur 9: Operationsmetod använd vid bräckoperation av män i Skåne och Övriga landsting.

## Operationsmetod vid operation av bröstet - kvinnor



Figur 10: Operationsmetod använd vid bröstoperation av kvinnor i Skåne och Övriga landsting.

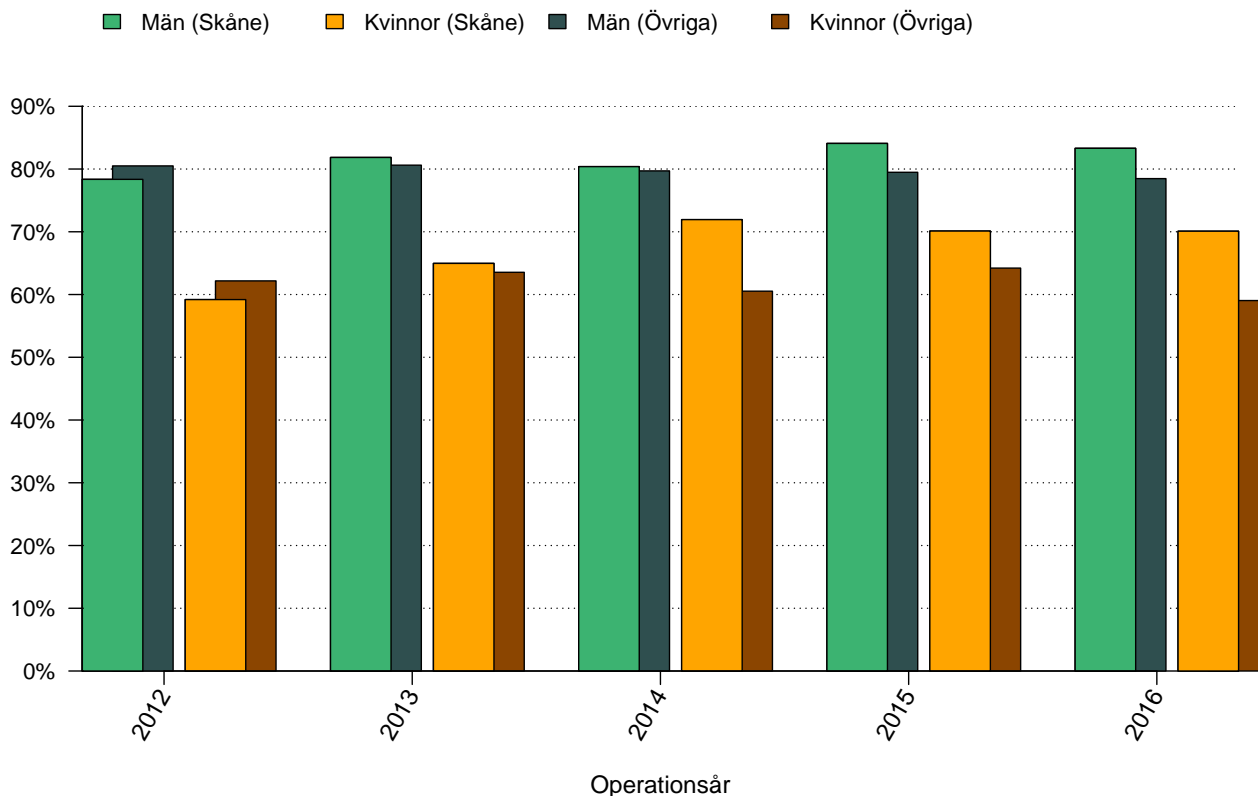
Tabell 10: Operationsmetod använd vid bräckoperation av män i Skåne och Övriga landsting

Män (%)	2007	2008	2009	2010	2011	2012	2013	2014	2015	2016	Totalt
<b>Skåne</b>											
Främre ö nät.	76.7	79.3	81.3	83.8	78.1	76.0	73.0	73.1	71.9	69.8	76.4
Bakre nät	0.0	0.0	0.0	0.0	4.4	4.4	3.0	3.6	2.4	1.2	1.9
Kombi f/b nät	0.2	0.1	0.0	0.0	0.5	1.0	0.3	0.6	0.6	0.1	0.3
Sutur	13.1	8.6	5.7	3.4	0.9	0.4	0.5	0.1	0.4	0.4	3.2
TAPP	0.9	1.2	1.2	1.6	2.0	2.3	2.0	1.5	1.6	2.0	1.6
TEP	9.1	10.8	11.7	11.2	14.1	15.9	21.2	21.2	23.1	26.6	16.5
<b>Övriga landsting</b>											
Främre ö nät.	76.2	78.8	81.7	80.0	75.3	74.0	74.1	71.3	69.5	69.3	75.1
Bakre nät	0.0	0.0	0.0	0.0	1.9	3.0	1.9	2.3	2.1	1.9	1.3
Kombi f/b nät	10.5	8.1	5.7	6.0	6.5	4.5	4.2	4.5	3.1	3.6	5.7
Sutur	2.9	2.0	2.4	1.6	1.5	0.8	0.6	0.6	0.8	0.7	1.4
TAPP	1.2	1.1	1.2	1.1	1.2	1.6	1.7	1.8	2.3	3.5	1.7
TEP	9.2	10.0	9.0	11.3	13.7	16.1	17.5	19.5	22.3	20.9	14.9

Tabell 11: Operationsmetod använd vid bräckoperation av kvinnor i Skåne och Övriga landsting

Män (%)	2007	2008	2009	2010	2011	2012	2013	2014	2015	2016	Totalt
<b>Skåne</b>											
Främre ö nät.	56.5	60.3	69.9	74.9	29.9	18.8	16.7	15.8	8.6	8.5	33.9
Bakre nät	0.0	0.0	0.0	0.0	41.2	33.3	26.0	31.2	19.3	21.3	18.5
Kombi f/b nät	2.6	1.1	1.0	0.0	3.6	9.8	7.1	2.5	1.0	0.0	3.2
Sutur	31.4	27.6	15.8	10.5	2.7	0.4	0.0	0.0	0.0	0.0	7.8
TAPP	2.1	3.4	4.1	2.1	4.5	6.4	7.8	9.9	12.2	8.5	6.3
TEP	7.3	7.5	9.2	12.6	18.1	31.2	42.3	40.6	58.9	61.7	30.3
<b>Övriga landsting</b>											
Främre ö nät.	63.8	64.8	68.2	61.0	39.4	27.3	24.2	19.2	19.8	16.4	38.0
Bakre nät	0.0	0.0	0.0	0.0	8.4	17.1	14.8	15.1	13.5	13.4	9.0
Kombi f/b nät	13.6	8.9	7.6	7.0	10.2	5.2	4.9	5.2	2.9	1.6	6.3
Sutur	13.2	11.8	7.8	6.4	5.9	2.3	1.7	0.8	1.7	3.0	5.1
TAPP	1.4	2.4	3.0	3.2	5.7	7.5	9.6	8.9	11.4	12.3	7.0
TEP	8.0	12.1	13.4	22.4	30.3	40.6	44.6	50.7	50.8	53.4	34.6

## Andel operationstillfällen utförda i dagkirurgi



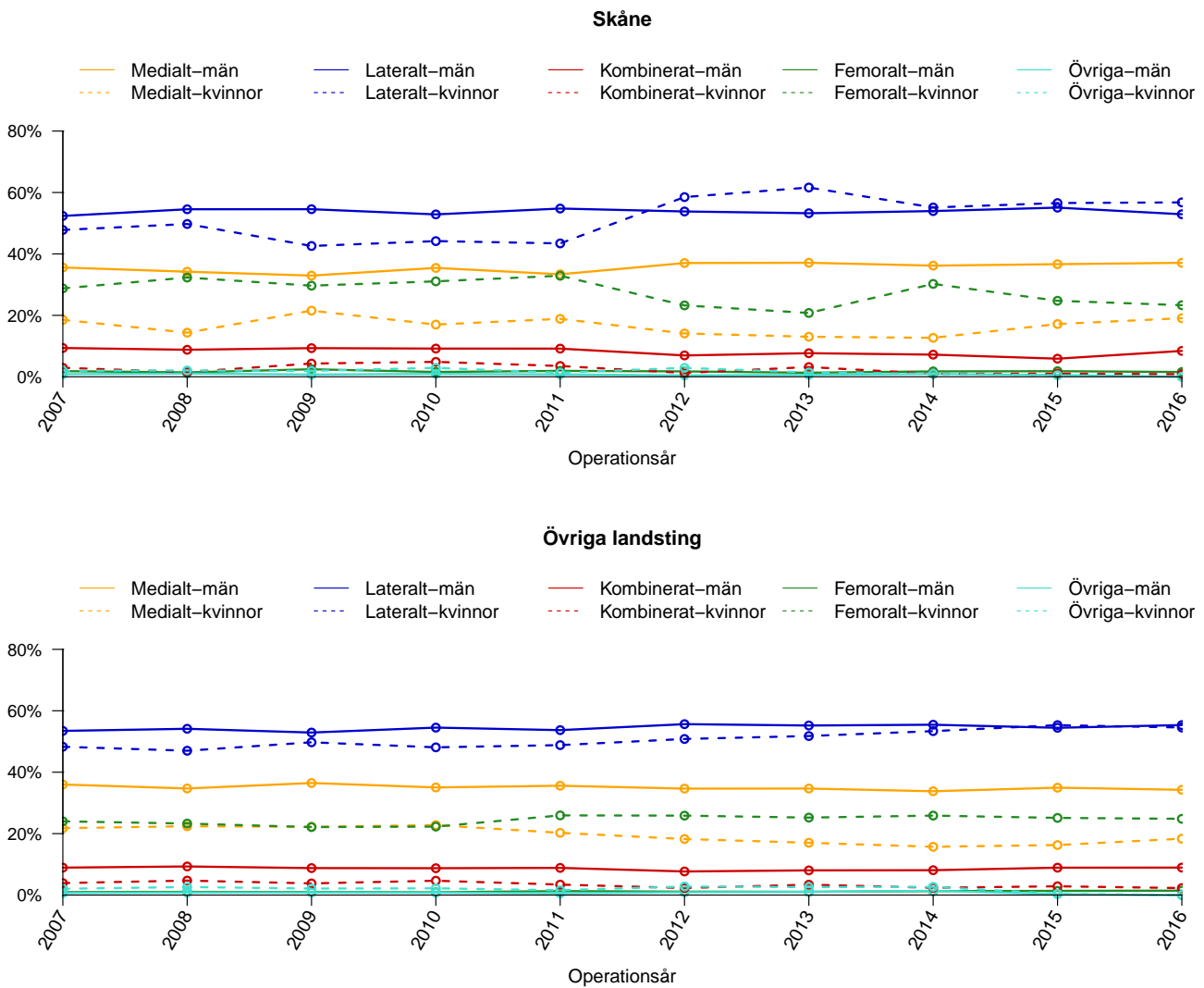
Figur 11: Andelen operationstillfällen i dagkirurgi, de senaste fem åren, i Skåne och Övriga landsting, för män respektive kvinnor.

Tabell 12: Andelen operationstillfällen i dagkirurgi, de senaste fem åren i Skåne och Övriga landsting, för män respektive kvinnor

%	2012	2013	2014	2015	2016	Totalt
<b>Skåne</b>						
Män	78.4	81.8	80.4	84.1	83.3	81.5
Kvinnor	59.2	65.0	71.9	70.1	70.1	66.9
Totalt	76.3	80.0	79.6	82.7	81.8	80.0
<b>Övriga</b>						
Män	80.5	80.6	79.7	79.5	78.5	79.7
Kvinnor	62.2	63.5	60.5	64.2	59.0	61.9
Totalt	78.8	79.2	77.8	77.9	76.6	78.0



## Bräckanatomi vid operation av bråcket



Figur 12: Bräckanatomi för bräck opererade de senaste fem åren i Skåne och Övriga landsting, för män respektive kvinnor.

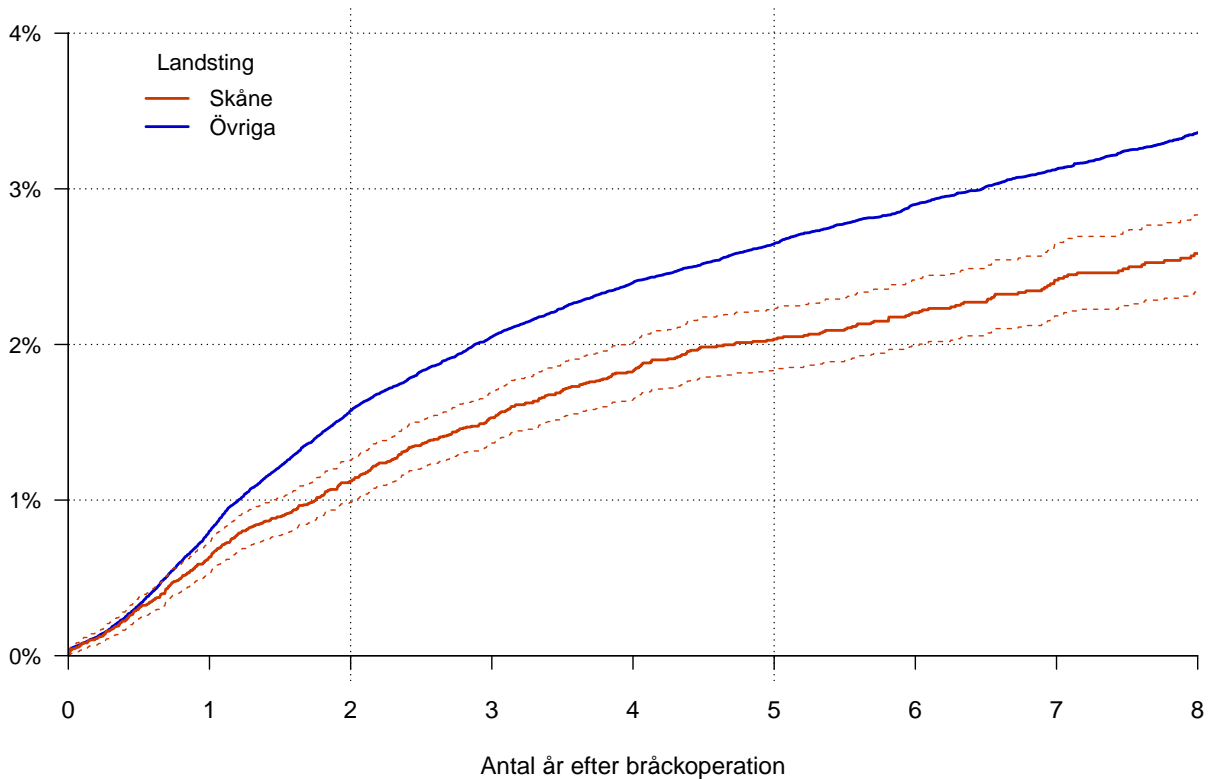
Tabell 13: Bräckanatomy för män opererade de senaste fem åren i Skåne och Övriga landsting

Män (%)	2007	2008	2009	2010	2011	2012	2013	2014	2015	2016	Totalt
<b>Skåne</b>											
Medialt	35.6	34.2	32.9	35.4	33.4	37.0	37.1	36.2	36.7	37.1	35.6
Lateralt	52.4	54.5	54.6	52.9	54.8	53.8	53.2	54.0	55.1	52.9	53.8
Kombinerat	9.4	8.8	9.3	9.2	9.2	6.9	7.7	7.2	5.9	8.4	8.2
Femoralt	1.8	1.4	2.4	1.6	1.9	1.7	1.3	1.8	1.8	1.6	1.7
Övriga	0.8	1.0	0.7	0.9	0.8	0.4	0.6	0.9	0.6	0.0	0.7
<b>Övriga landsting</b>											
Medialt	36.0	34.7	36.5	35.0	35.6	34.7	34.7	33.8	35.0	34.3	35.0
Lateralt	53.5	54.1	52.9	54.5	53.7	55.6	55.2	55.5	54.5	55.3	54.5
Kombinerat	8.9	9.3	8.8	8.7	8.8	7.7	8.0	8.1	8.9	8.9	8.6
Femoralt	0.9	1.0	1.0	0.9	1.3	1.1	1.1	1.3	1.4	1.4	1.1
Övriga	0.7	0.8	0.8	0.8	0.6	0.9	1.0	1.4	0.3	0.0	0.7

Tabell 14: Bräckanatomy för kvinnor opererade de senaste fem åren i Skåne och Övriga landsting

Kvinnor (%)	2007	2008	2009	2010	2011	2012	2013	2014	2015	2016	Totalt
<b>Skåne</b>											
Medialt	18.5	14.4	21.5	17.0	18.9	14.1	13.0	12.7	17.2	19.1	16.5
Lateralt	47.8	49.7	42.6	44.2	43.4	58.5	61.6	55.1	56.6	56.8	52.1
Kombinerat	2.9	1.5	4.3	4.9	3.5	1.2	3.2	1.0	1.0	0.8	2.4
Femoralt	28.8	32.3	29.7	31.1	32.9	23.2	20.8	30.2	24.7	23.3	27.4
Övriga	2.0	2.1	1.9	2.9	1.3	2.9	1.4	1.0	0.5	0.0	1.6
<b>Övriga landsting</b>											
Medialt	21.8	22.4	22.2	22.8	20.3	18.2	17.0	15.7	16.3	18.3	19.3
Lateralt	48.3	47.0	49.7	48.1	48.8	50.8	51.8	53.4	55.3	54.6	51.0
Kombinerat	3.9	4.7	3.8	4.7	3.4	2.3	3.4	2.4	2.9	2.3	3.3
Femoralt	24.0	23.3	22.1	22.3	25.9	25.9	25.2	25.9	25.1	24.8	24.5
Övriga	2.0	2.6	2.1	2.2	1.6	2.8	2.6	2.7	0.4	0.0	1.8

## Hur stor är risken för omoperation (recidiv) i förhållande till tiden efter bräckoperationen?



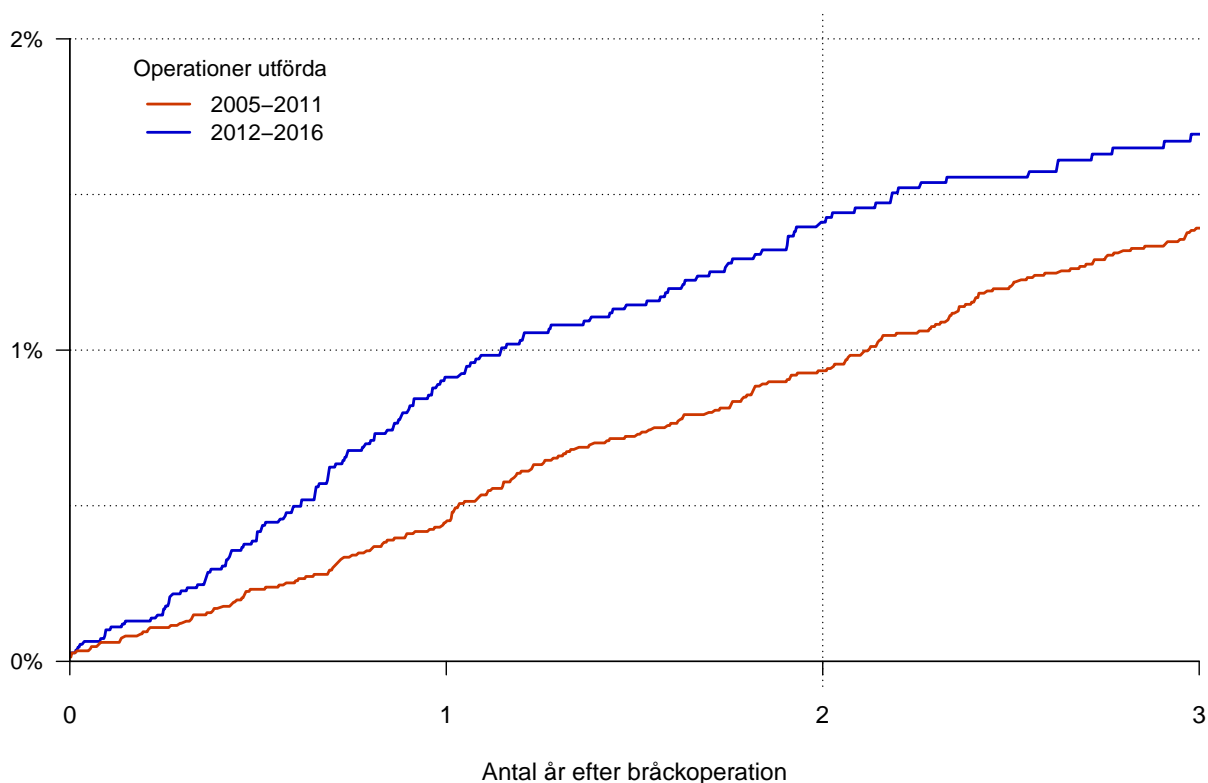
Figur 13: Hur stor är risken för omoperation (recidiv) i förhållande till tiden efter bräckoperation för Skåne jämfört med Övriga landsting, inklusive 95 % konfidensintervall. Operationer utförda mellan åren 2005 och 2016.

Tabell 15: Relativ risk (HR) för omoperation (recidiv) av bräck opererade i Skåne i förhållande till Övriga landsting

	<b>N</b>	<b>Wald</b>	<b>SE</b>	<b>HR</b>	<b>p-värde</b>	<b>95% KI</b>	
						nedre	övre
Övriga landsting	165730			1.000			
Skåne	25721	-5.53	0.05	0.765	0.000	0.70	0.84

N = 191451. Bräck opererade 2005-2016. Både primär- och recidivbräck. Uppföljningstid begränsad till 8 år.

## Risk för omoperation (recidiv) i Skåne uppdelat på operationsperiod



Figur 14: Hur stor är risken för omoperation (recidiv) i förhållande till tiden efter bråckoperation för Skåne. Bråck opererade 2005 till 2011 i förhållande till bråck opererade 2012 till 2016.<sup>2</sup>

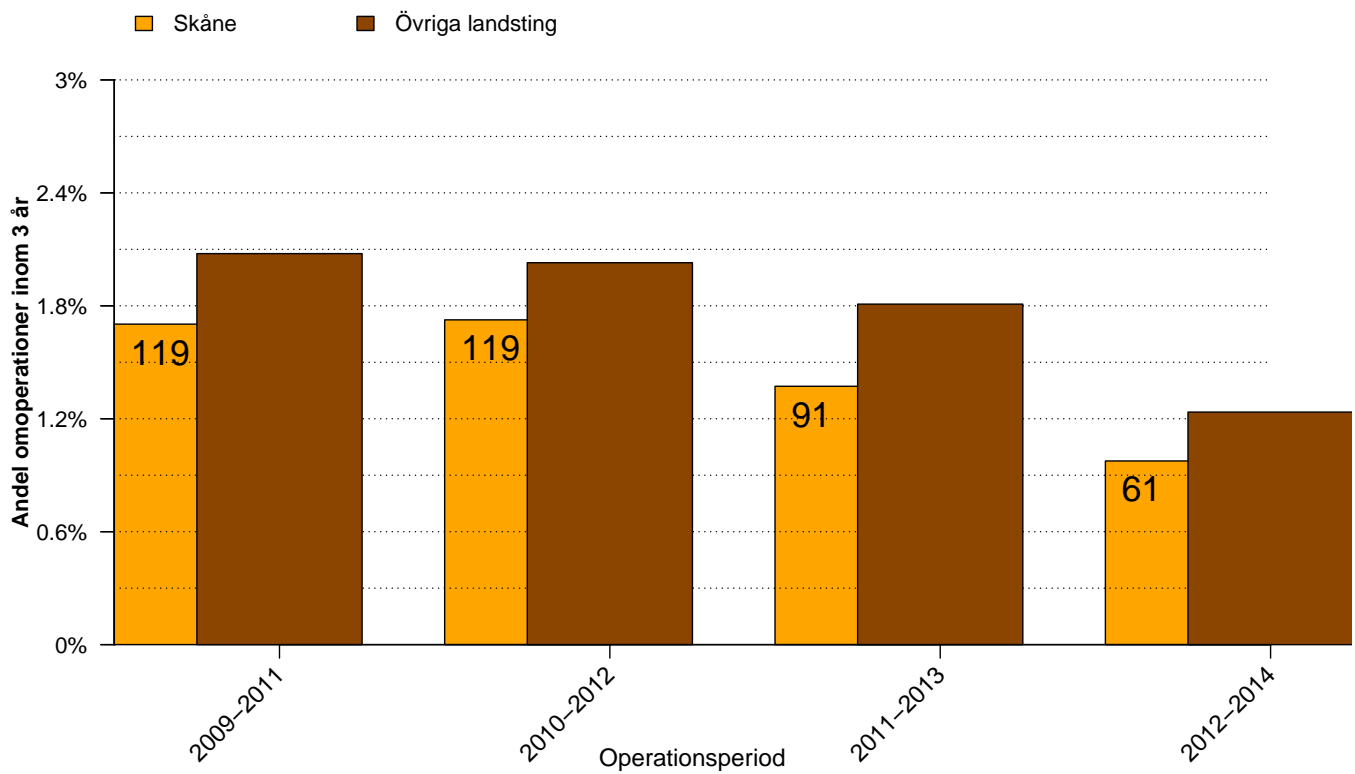
Tabell 16: Relativ risk för omoperation (recidiv) av bråck opererade i Skåne, bråck opererade 2005 till 2011 i förhållande till bråck opererade 2012 till 2016. Ett HR-värde mindre än 1 på den senare perioden innebär att regionen har bättre resultat i den senare perioden relativt den tidigare. Ett p-värde mindre än 0.05 innebär att den skillnaden är statistiskt signifikant.

Operationsår	N	Wald	SE	HR	p-värde	95% KI	
						nedre	övre
2005-2011	14767			1.000			
2012-2016	10954	2.29	0.10	1.266	0.022	1.03	1.55

N = 25721. Bråck opererade 2005-2016. Både primär- och recidivbråck. Uppföljningstid begränsad till 8 år.

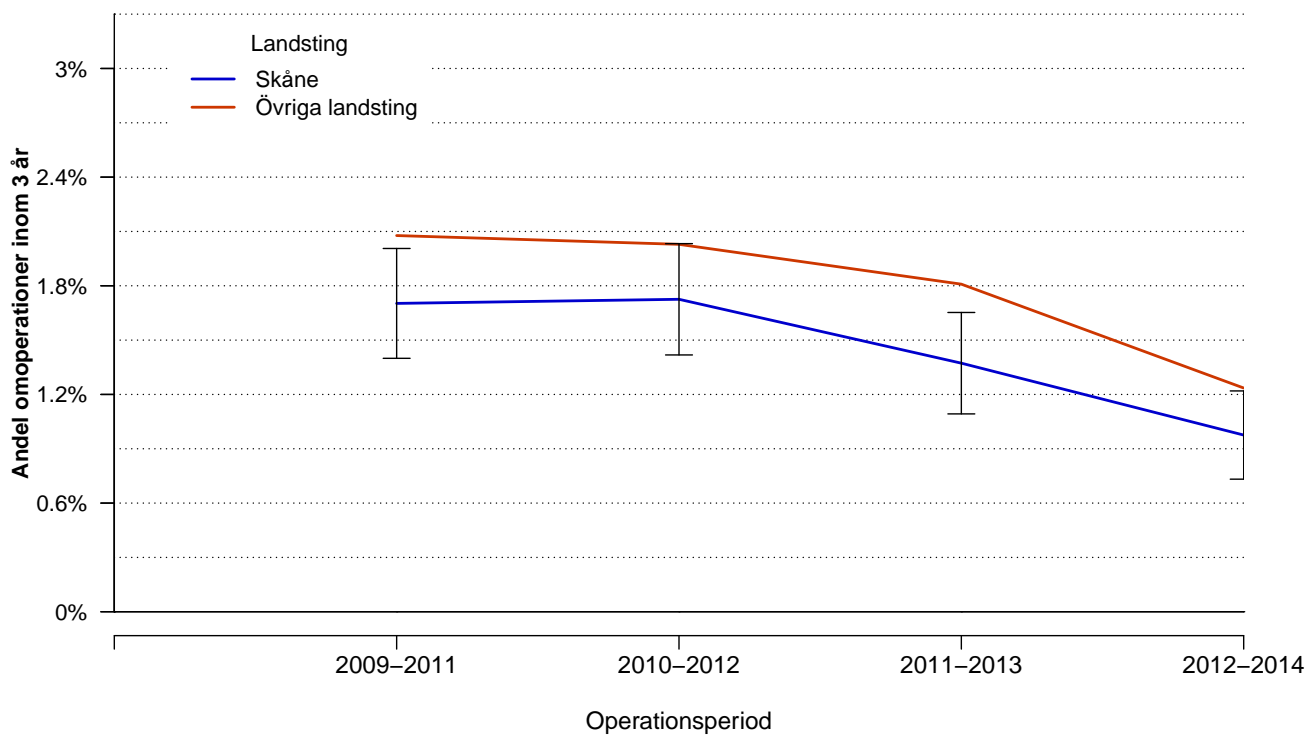
<sup>2</sup>Ifall landstinget registrerat bråck för mindre än 8 år sammantaget görs ingen uppdelning på operationsår

## Andel bräckplastiker som omopererats för recidiv inom 3 år



Figur 15: Andelen plastiker som recidiverat inom 3 år, vid Skåne respektive Övriga landsting. Antalet plastiker utförda inom perioden som senare omopererats inom 3 år redovisas med siffror i regionens staplar. Andelen presenteras även i nästa figur men då som i form av en linje med konfidensintervall för varje period.

## Hur stor andel av bräckplastikerna omopereras på grund av recidiv inom 3 år?



Figur 16: Hur stor är andelen plastiker som omopereras för recidiv inom 3 år för Skåne jämfört med Övriga landsting? Regionens värden är försedda med 95% konfidensintervall, täcker dessa rikets linje så finns ingen signifikant skillnad mellan regionens och övriga rikets resultat.