

Svenskt Bräckregister

Nationellt kvalitetsregister för bräckkirurgi

**Landstingsrapport för Södermanland
jämfört med Övriga landsting**

Bräckoperationer utförda perioden 2005 - 2016

Registercentrum:

Pär Nordin

Registeransvarig

Kirurgkliniken, Östersunds sjukhus

831 83 Östersund, Tel: 063-15 30 00

Epost: par.nordin@regionjh.se

Öppen hemsida: www.svensktbrackregister.se

Annika Enarsson

Registersekriterare

Kirurgkliniken, Östersunds sjukhus

831 83, Östersunds sjukhus, Tel: 073 - 988 1466

Epost: annika.enarsson@regionjh.se

Frågor om rapporten kan ställas till statistiker: Henrik Holmberg

henrik.holmberg@vll.se, Tel: 072- 233 8513

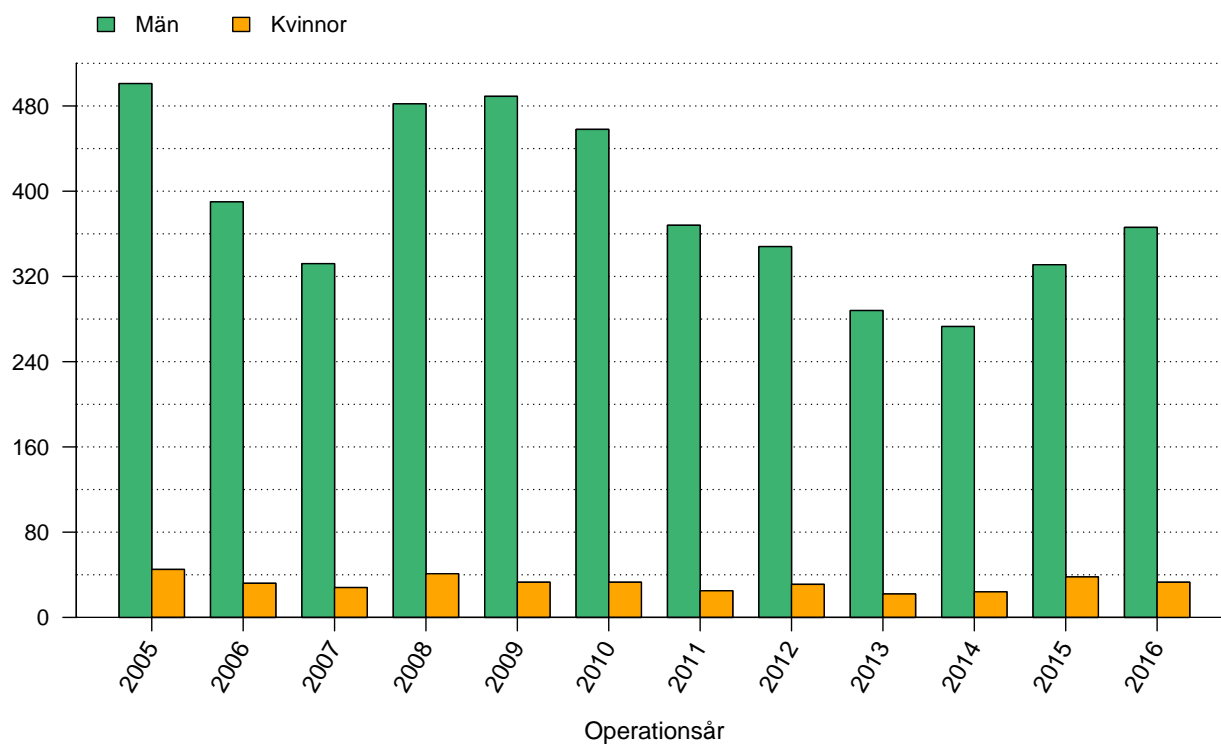
Tabeller

1	Antal registrerade bräckoperationer	1
2	Väntetid mellan remiss och operation	2
3	Genomsnittsålder vid operation män	3
4	Genomsnittsålder vid operation kvinnor	4
5	Andel kvinnliga patienter	5
6	Andel bilaterala operationer	6
7	Andel akutopererade bräck	7
8	Anestesimetod män	9
9	Anestesimetod kvinnor	9
10	Operationsmetod män	12
11	Operationsmetod kvinnor	12
12	Andel operationstillfällen i dagkirurgi	13
13	Bräckanatomi män	15
14	Bräckanatomi kvinnor	15
15	Risk för omoperation jämfört med övriga landsting	16
16	Risk för omoperation jämfört olika operationsår	17

Figurer

1	Antal registrerade bräckoperationer	1
2	Väntetid mellan remiss och bräckoperation	2
3	Åldersfördelning män	3
4	Åldersfördelning kvinnor	4
5	Andelen kvinnliga patienter	5
6	Andelen bilaterala operationer	6
7	Andelen akutopererade bräck	7
8	Anestesimetod	8
9	Operationsmetod män	10
10	Operationsmetod kvinnor	11
11	Andelen operationstillfällen i dagkirurgi	13
12	Bräckanatomi	14
13	Risk för omoperation	16
14	Risk för omoperation uppdelat på operationsperiod	17
15	Andelen recidiv 3 år	18
16	Andel recidiv inom 3 år	19

Antal registrerade bräckoperationer i Södermanland?

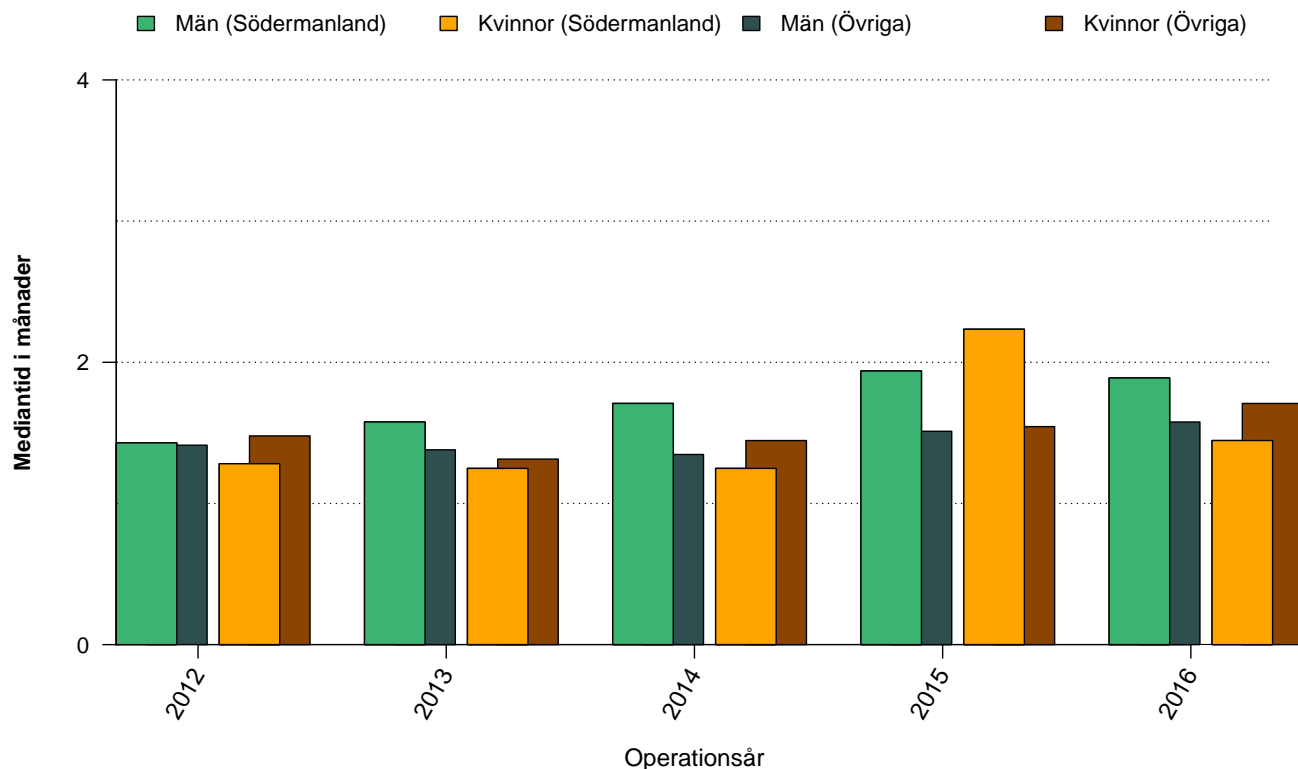


Figur 1: Antal bräckoperationer registrerade i Södermanland uppdelat för år och kön

Tabell 1: Antal bräckoperationer i Södermanland uppdelat på år och kön

	2005	2006	2007	2008	2009	2010	2011	2012	2013	2014	2015	2016	Totalt
Män	501	390	332	482	489	458	368	348	288	273	331	366	4626
Kvinnor	45	32	28	41	33	33	25	31	22	24	38	33	385
Totalt	546	422	360	523	522	491	393	379	310	297	369	399	5011

Väntetid mellan remiss och bräckoperation

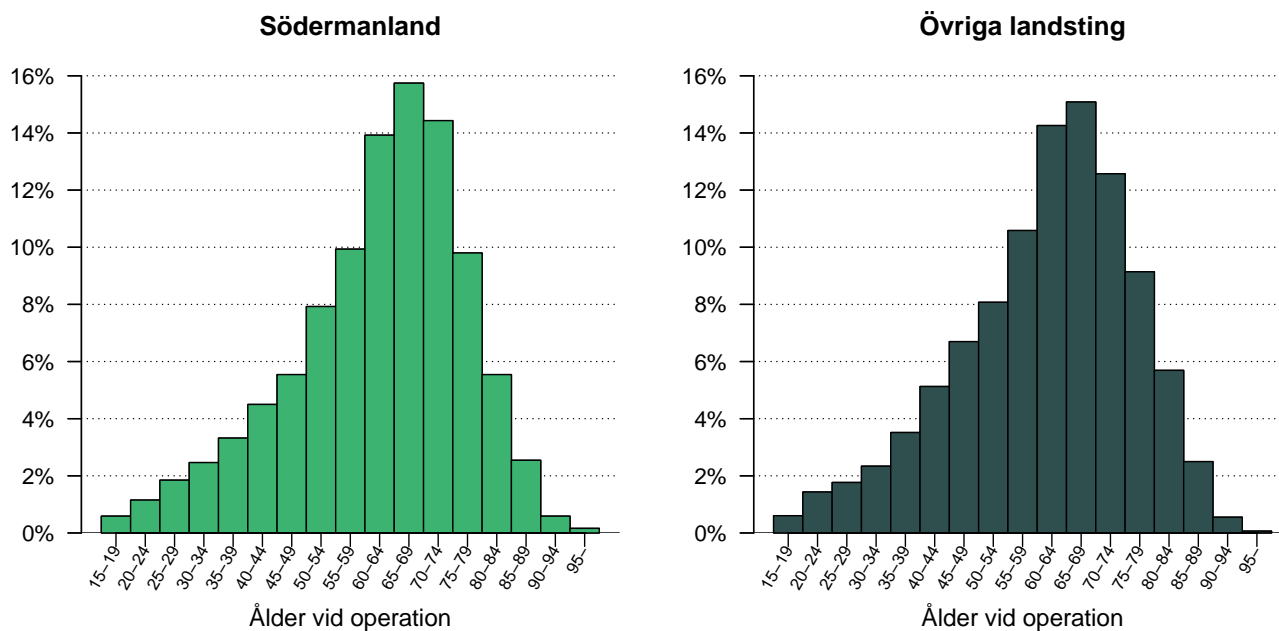


Figur 2: Väntetid mellan remiss och bräckoperation för Södermanland och Övriga landsting, de senaste fem åren, uppdelat på män respektive kvinnor.

Tabell 2: Väntetid (i månader) mellan remiss och bräckoperation för Södermanland och Övriga landsting, de senaste fem åren, uppdelat på män respektive kvinnor

månader	2012	2013	2014	2015	2016	Totalt
Södermanland						
Män	1.4	1.6	1.7	1.9	1.9	1.7
Kvinnor	1.3	1.2	1.2	2.2	1.4	1.6
Totalt	1.4	1.6	1.7	2.0	1.9	1.7
Övriga landsting						
Män	1.4	1.4	1.3	1.5	1.6	1.4
Kvinnor	1.5	1.3	1.4	1.5	1.7	1.5
Totalt	1.4	1.4	1.3	1.5	1.6	1.4

Operationsålder, män opererade 2007 - 2016

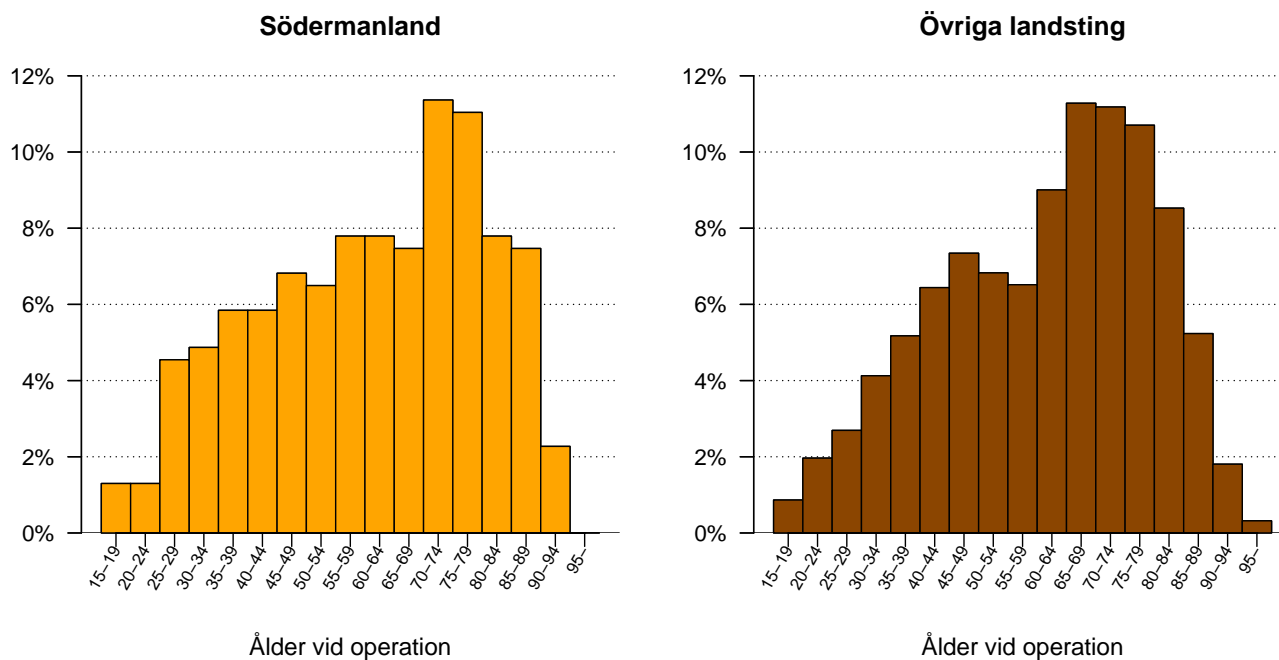


Figur 3: Åldersfördelning för bräck opererade under perioden 2007 - 2016, för män i Södermanland respektive Övriga landsting.

Tabell 3: Åldersfördelning för män opererade under de senaste tio åren i Södermanland respektive Övriga landsting

ålder	2007	2008	2009	2010	2011	2012	2013	2014	2015	2016	Totalt
Södermanland											
medel	62.5	61.8	62.6	60.2	62.6	62.5	62.7	62.8	62.2	62.8	62.2
median	64	64	65	63	65	66	65	66	66	65	65
Övriga landsting											
medel	60.3	60.7	61.0	61.2	61.5	61.5	61.5	62.2	62.0	62.5	61.4
median	62	62	63	63	64	64	64	65	65	65	64

Operationsålder, kvinnor opererade 2007 - 2016?

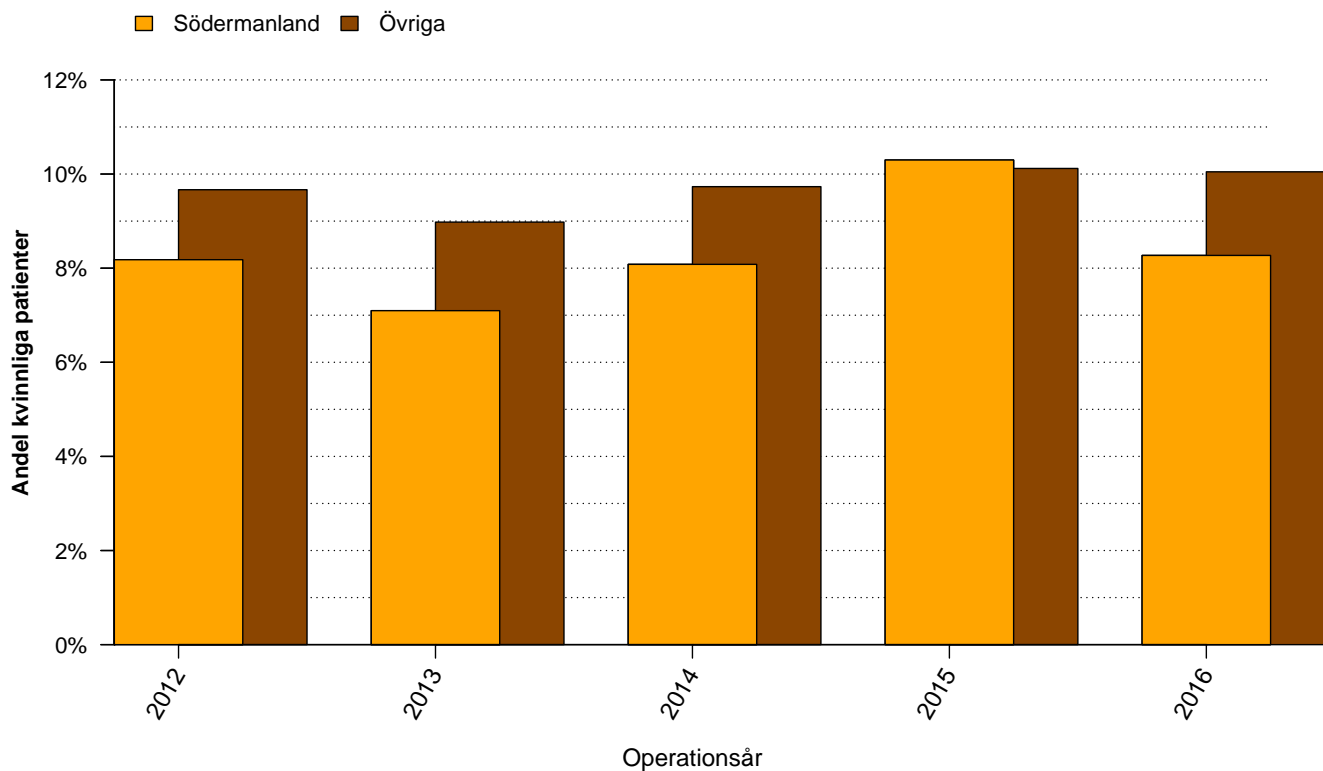


Figur 4: Åldersfördelning för bräck opererade under perioden 2007 - 2016, för kvinnor i Södermanland respektive Övriga landsting.

Tabell 4: Åldersfördelning för kvinnor opererade under de senaste tio åren i Södermanland respektive Övriga landsting

ålder	2007	2008	2009	2010	2011	2012	2013	2014	2015	2016	Totalt
Södermanland											
medel	59.3	57.0	59.0	59.8	66.4	60.7	67.2	59.5	61.2	62.8	60.9
median	61	57	58	70	71	64	68	60	65	67	64
Övriga landsting											
medel	60.2	61.0	61.3	61.6	61.2	61.1	61.8	61.4	61.7	62.5	61.4
median	62	63	64	65	65	65	65	65	66	66	65

Andel bräckoperationer som utförts på kvinnor

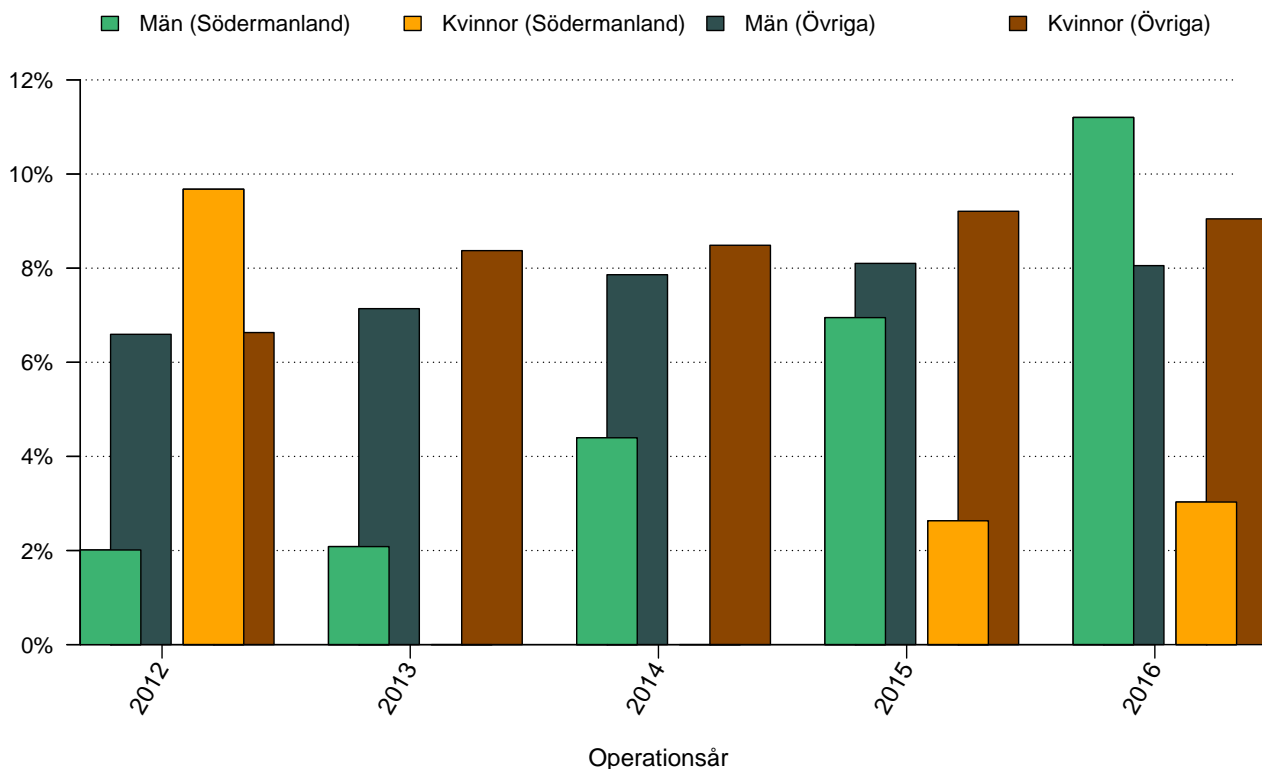


Figur 5: Andelen kvinnliga patienter, de senaste fem åren, i Södermanland respektive Övriga landsting.

Tabell 5: Andelen kvinnliga patienter, de senaste fem åren, i Södermanland respektive Övriga landsting

%	2012	2013	2014	2015	2016	Totalt
Södermanland	8.2	7.1	8.1	10.3	8.3	8.4
Övriga	9.7	9.0	9.7	10.1	10.0	9.7

Andel bilaterala bräckoperationer

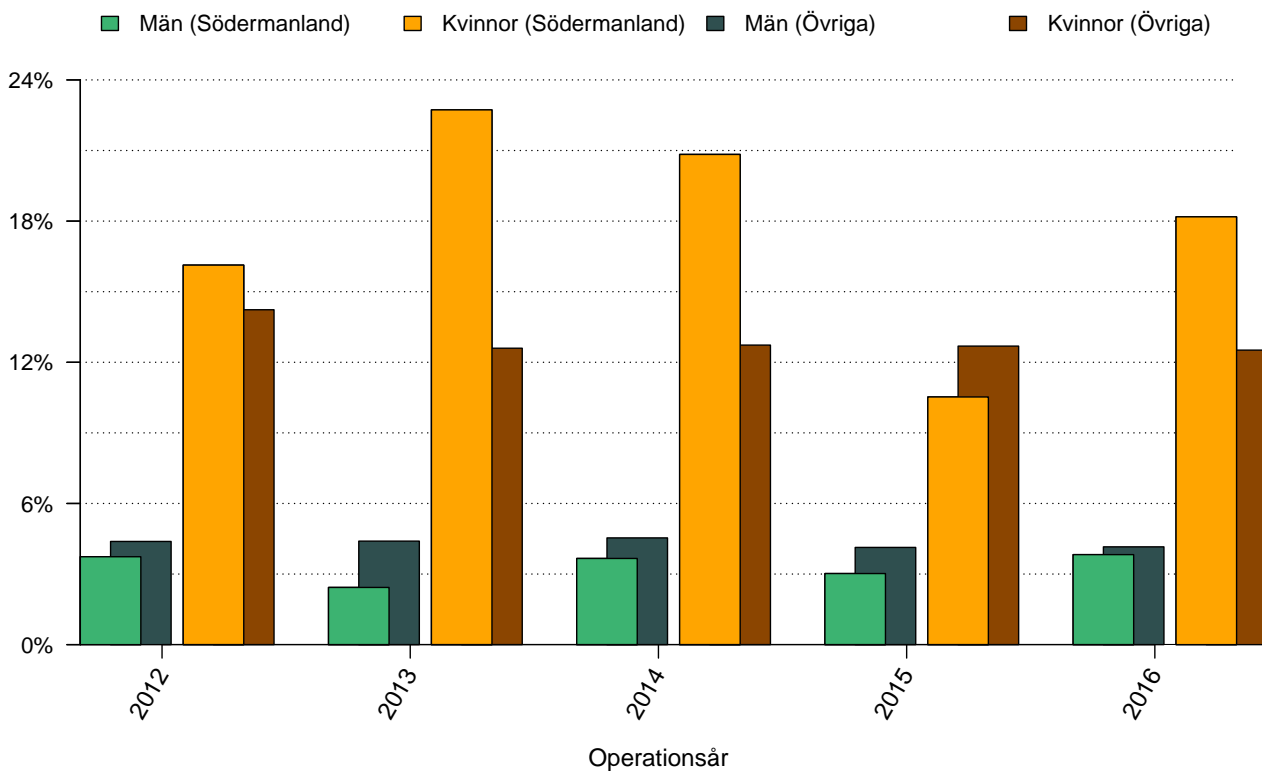


Figur 6: Andelen bilaterala operationer de senaste fem åren i Södermanland respektive Övriga landsting, uppdelat för kön.

Tabell 6: Andelen bilaterala bräckoperationer, de senaste fem åren, i Södermanland respektive Övriga landsting, uppdelat på kön

%	2012	2013	2014	2015	2016	Totalt
Södermanland						
Män	2.0	2.1	4.4	6.9	11.2	5.5
Kvinnor	9.7	0.0	0.0	2.6	3.0	3.4
Totalt	2.6	1.9	4.0	6.5	10.5	5.4
Övriga						
Män	6.6	7.1	7.9	8.1	8.1	7.6
Kvinnor	6.6	8.4	8.5	9.2	9.0	8.4
Totalt	6.6	7.3	7.9	8.2	8.2	7.6

Andelen akutopererade bråck

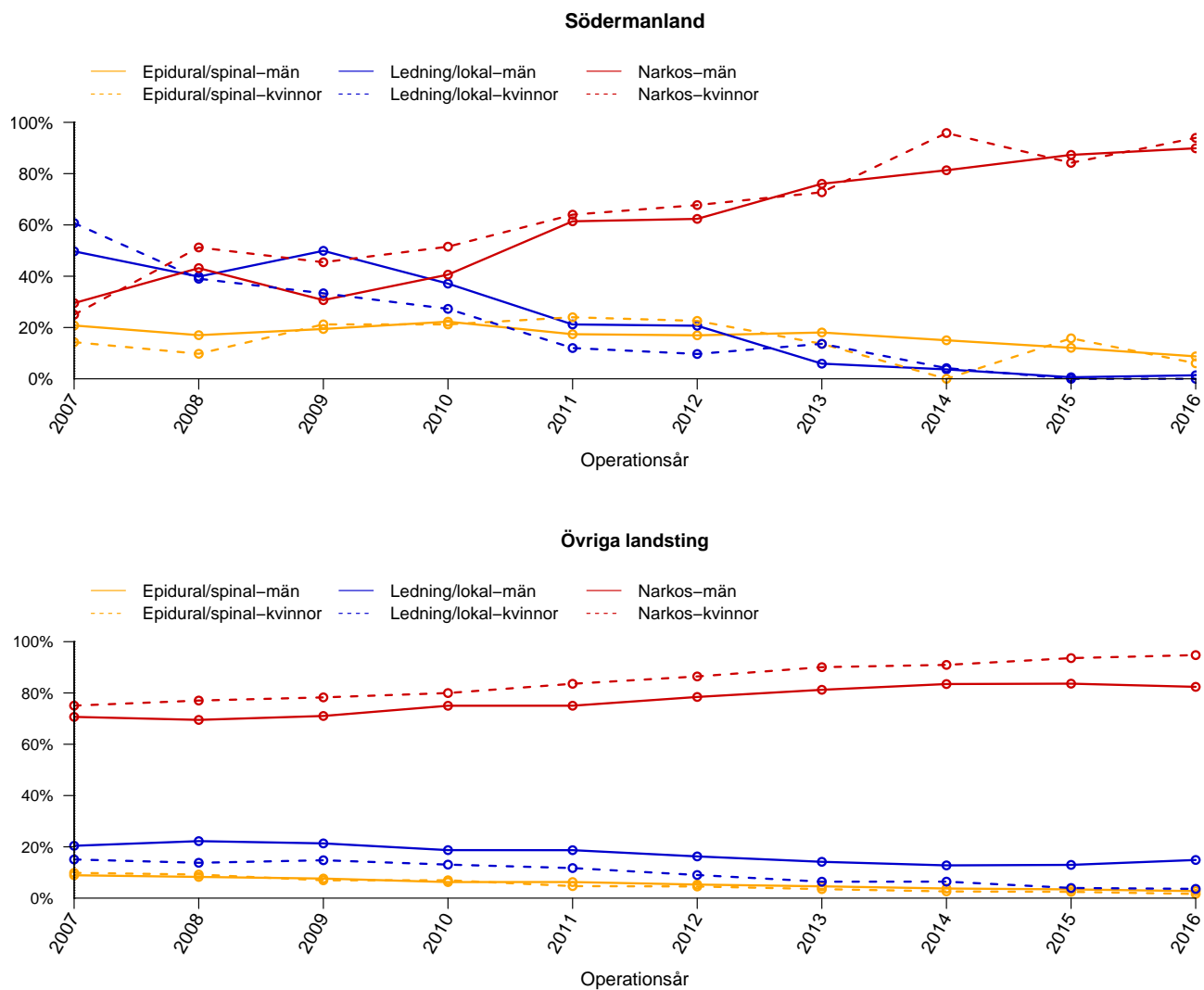


Figur 7: Andelen akutopererade bråck, de senaste fem åren, i Södermanland respektive Övriga landsting, uppdelat för kön.

Tabell 7: Andelen akutopererade bråck, de senaste fem åren, i Södermanland respektive Övriga landsting, uppdelat på kön

%	2012	2013	2014	2015	2016	Totalt
Södermanland						
Män	3.7	2.4	3.7	3.0	3.8	3.4
Kvinnor	16.1	22.7	20.8	10.5	18.2	16.9
Totalt	4.7	3.9	5.1	3.8	5.0	4.5
Övriga landsting						
Män	4.4	4.4	4.5	4.1	4.2	4.3
Kvinnor	14.2	12.6	12.7	12.7	12.5	12.9
Totalt	5.3	5.1	5.3	5.0	5.0	5.2

Anestesimetod använd vid operationstillfället



Figur 8: Procentuell fördelning av anestesimetod under perioden 2007 - 2016 för män respektive kvinnor.

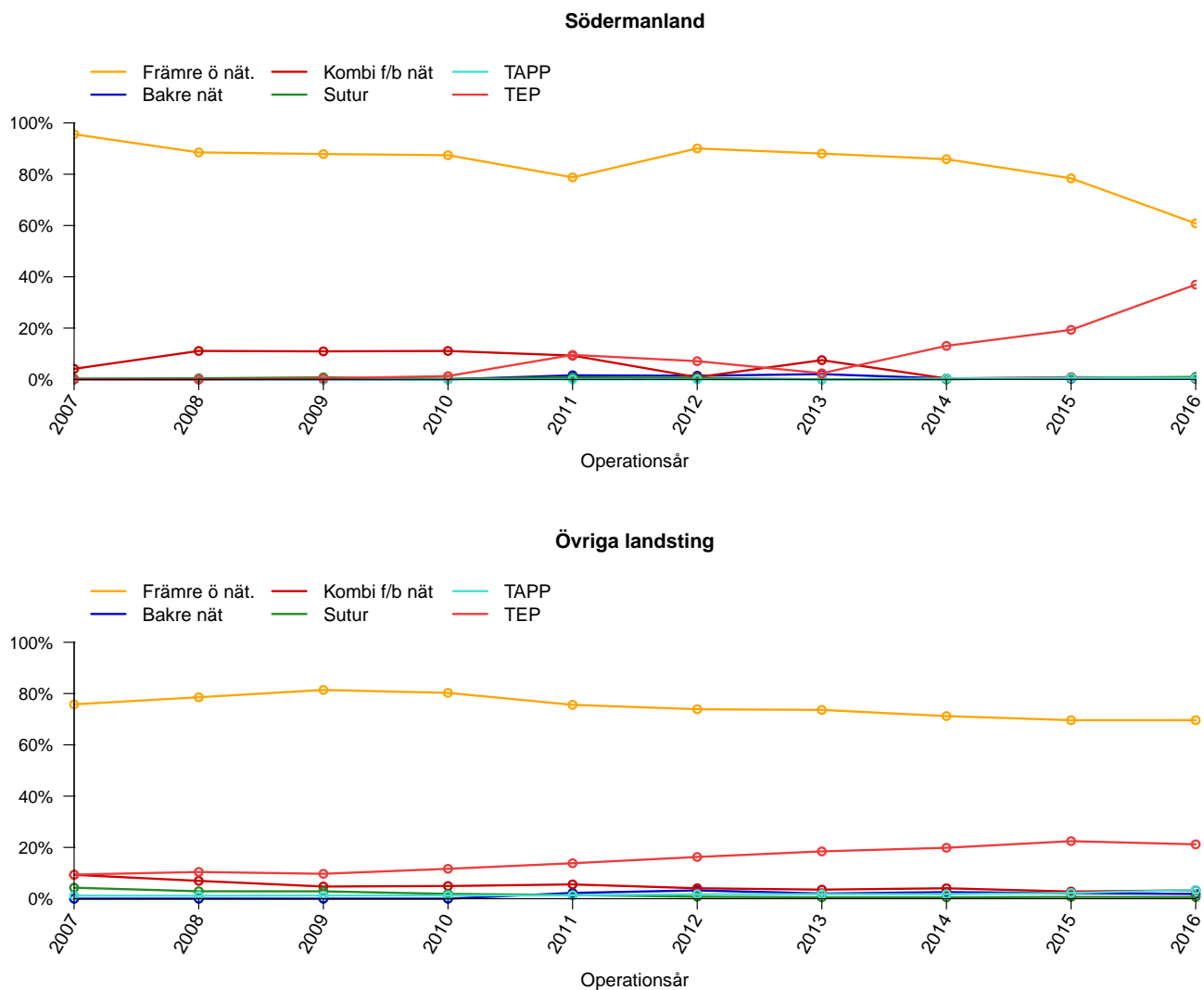
Tabell 8: Anestesimetod vid bräckoperation under perioden 2007 - 2016 för män i Södermanland och Övriga landsting

Män (%)	2007	2008	2009	2010	2011	2012	2013	2014	2015	2016	Total
Södermanland											
Epidural/spinal	20.8	17.0	19.4	22.3	17.4	17.0	18.1	15.0	12.1	8.7	17.0
Lednings/lokal	49.7	39.8	49.9	37.1	21.2	20.7	5.9	3.7	0.6	1.4	25.6
Narkos	29.5	43.2	30.7	40.6	61.4	62.4	76.0	81.3	87.3	89.9	57.4
Övriga landsting											
Epidural/spinal	8.9	8.3	7.6	6.3	6.3	5.3	4.6	3.8	3.4	2.7	5.8
Lednings/lokal	20.4	22.2	21.3	18.7	18.7	16.3	14.2	12.8	13.0	14.9	17.3
Narkos	70.7	69.5	71.0	75.0	75.0	78.4	81.2	83.5	83.6	82.4	76.9

Tabell 9: Anestesimetod vid bräckoperation under perioden 2007 - 2016 för kvinnor i Södermanland och Övriga landsting

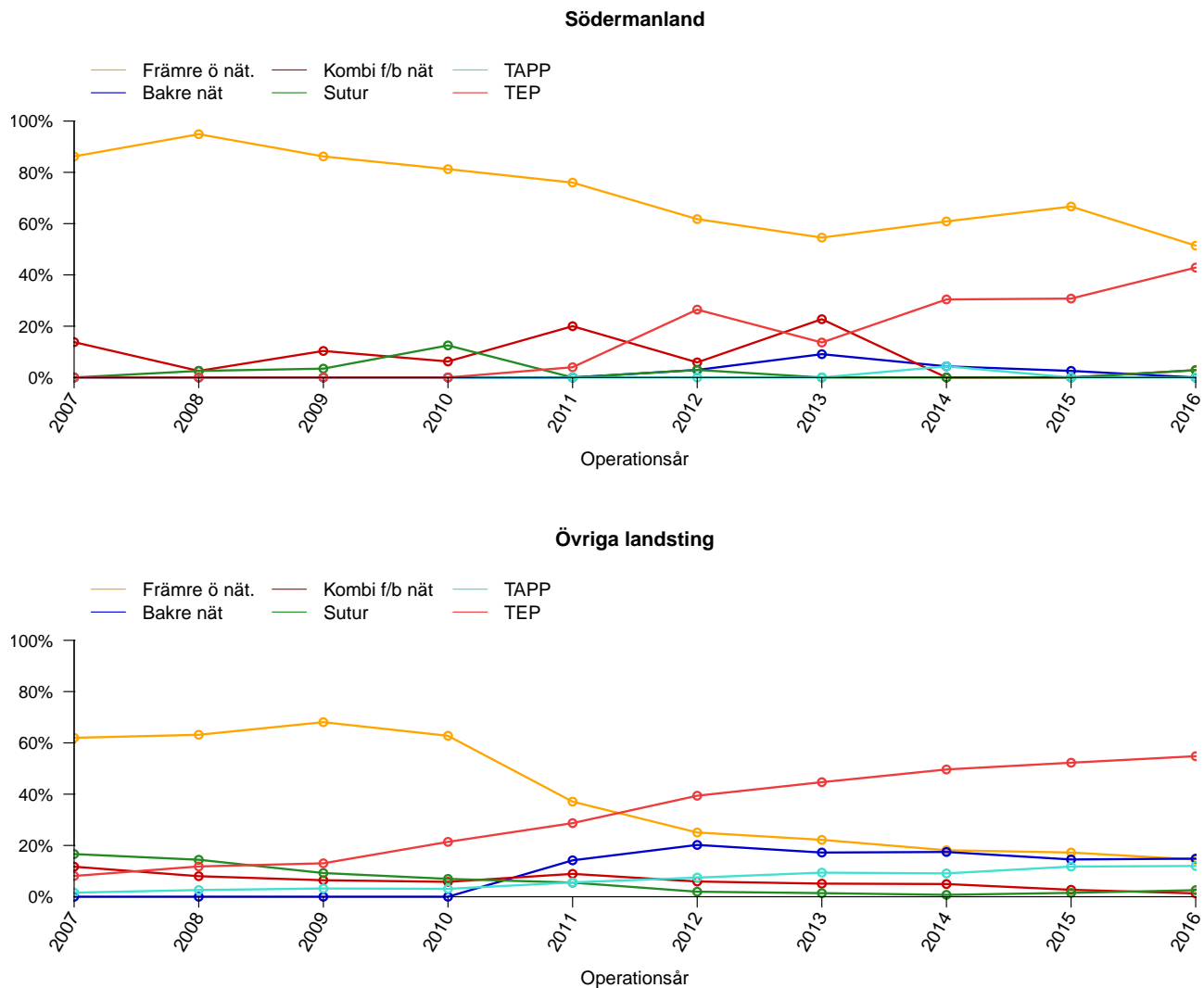
Kvinnor (%)	2007	2008	2009	2010	2011	2012	2013	2014	2015	2016	Total
Södermanland											
Epidural/spinal	14.3	9.8	21.2	21.2	24.0	22.6	13.6	0.0	15.8	6.1	14.9
Lednings/lokal	60.7	39.0	33.3	27.3	12.0	9.7	13.6	4.2	0.0	0.0	20.5
Narkos	25.0	51.2	45.5	51.5	64.0	67.7	72.7	95.8	84.2	93.9	64.6
Övriga landsting											
Epidural/spinal	9.9	9.2	7.0	7.0	4.7	4.5	3.5	2.6	2.5	1.6	5.1
Lednings/lokal	15.1	13.8	14.8	13.1	11.7	9.0	6.4	6.4	4.0	3.6	9.5
Narkos	75.1	77.0	78.3	80.0	83.6	86.4	90.1	90.9	93.6	94.8	85.4

Operationsmetod vid operation av bråcket - män



Figur 9: Operationsmetod använd vid bräckoperation av män i Södermanland och Övriga landsting.

Operationsmetod vid operation av bröstet - kvinnor



Figur 10: Operationsmetod använd vid bröstoperation av kvinnor i Södermanland och Övriga landsting.

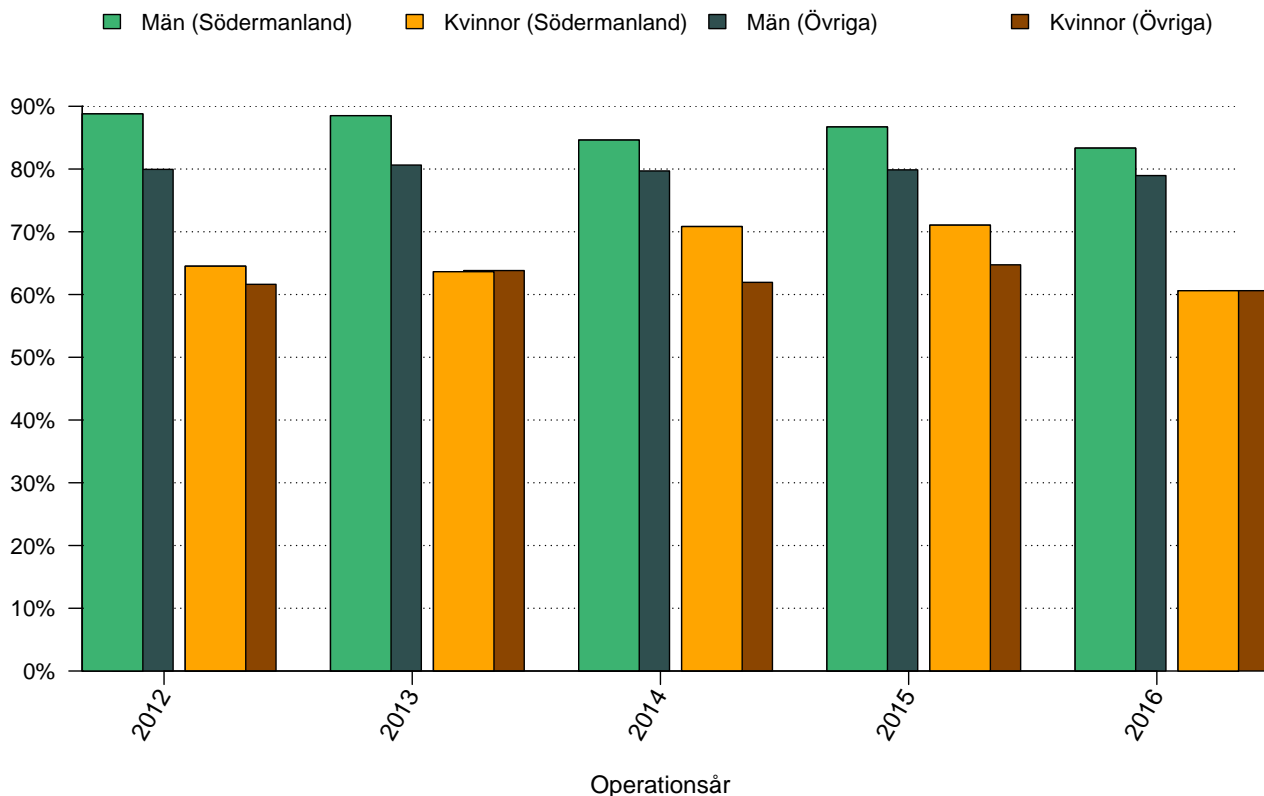
Tabell 10: Operationsmetod använd vid bräckoperation av män i Södermanland och Övriga landsting

Män (%)	2007	2008	2009	2010	2011	2012	2013	2014	2015	2016	Totalt
Södermanland											
Främre ö nät.	95.6	88.5	87.9	87.4	78.8	90.1	88.1	85.9	78.4	60.8	84.0
Bakre nät	0.0	0.0	0.0	0.0	1.6	1.4	2.0	0.4	0.3	0.2	0.5
Kombi f/b nät	4.1	11.1	10.9	11.1	9.3	0.9	7.5	0.4	0.9	0.5	6.2
Sutur	0.3	0.4	0.8	0.2	0.8	0.6	0.0	0.0	0.6	1.0	0.5
TAPP	0.0	0.0	0.0	0.0	0.0	0.0	0.0	0.4	0.6	0.5	0.1
TEP	0.0	0.0	0.4	1.3	9.5	7.1	2.4	13.1	19.3	36.9	8.6
Övriga landsting											
Främre ö nät.	75.8	78.6	81.4	80.3	75.6	73.9	73.6	71.2	69.6	69.6	75.0
Bakre nät	0.0	0.0	0.0	0.0	2.3	3.2	2.0	2.6	2.2	1.9	1.4
Kombi f/b nät	9.3	7.0	4.8	4.9	5.6	4.1	3.5	4.1	2.8	3.3	4.9
Sutur	4.3	2.9	2.9	1.9	1.4	0.8	0.5	0.5	0.7	0.7	1.7
TAPP	1.2	1.1	1.2	1.3	1.3	1.8	1.8	1.8	2.3	3.4	1.7
TEP	9.4	10.4	9.7	11.7	13.8	16.3	18.5	19.9	22.4	21.2	15.3

Tabell 11: Operationsmetod använd vid bräckoperation av kvinnor i Södermanland och Övriga landsting

Män (%)	2007	2008	2009	2010	2011	2012	2013	2014	2015	2016	Totalt
Södermanland											
Främre ö nät.	86.2	94.9	86.2	81.2	76.0	61.8	54.5	60.9	66.7	51.4	72.6
Bakre nät	0.0	0.0	0.0	0.0	0.0	2.9	9.1	4.3	2.6	0.0	1.6
Kombi f/b nät	13.8	2.6	10.3	6.2	20.0	5.9	22.7	0.0	0.0	2.9	7.5
Sutur	0.0	2.6	3.4	12.5	0.0	2.9	0.0	0.0	0.0	2.9	2.6
TAPP	0.0	0.0	0.0	0.0	0.0	0.0	0.0	4.3	0.0	0.0	0.3
TEP	0.0	0.0	0.0	0.0	4.0	26.5	13.6	30.4	30.8	42.9	15.3
Övriga landsting											
Främre ö nät.	62.0	63.2	68.1	62.8	37.1	25.1	22.2	18.1	17.2	14.5	36.6
Bakre nät	0.0	0.0	0.0	0.0	14.2	20.2	17.2	17.5	14.5	14.9	10.7
Kombi f/b nät	11.7	8.0	6.4	5.8	8.9	5.9	5.1	4.9	2.7	1.3	5.8
Sutur	16.6	14.4	9.2	7.0	5.5	2.0	1.4	0.7	1.5	2.6	5.6
TAPP	1.6	2.6	3.2	3.1	5.6	7.5	9.4	9.1	11.8	12.0	7.0
TEP	8.1	11.8	13.0	21.4	28.7	39.4	44.7	49.6	52.3	54.8	34.4

Andel operationstillfällen utförda i dagkirurgi

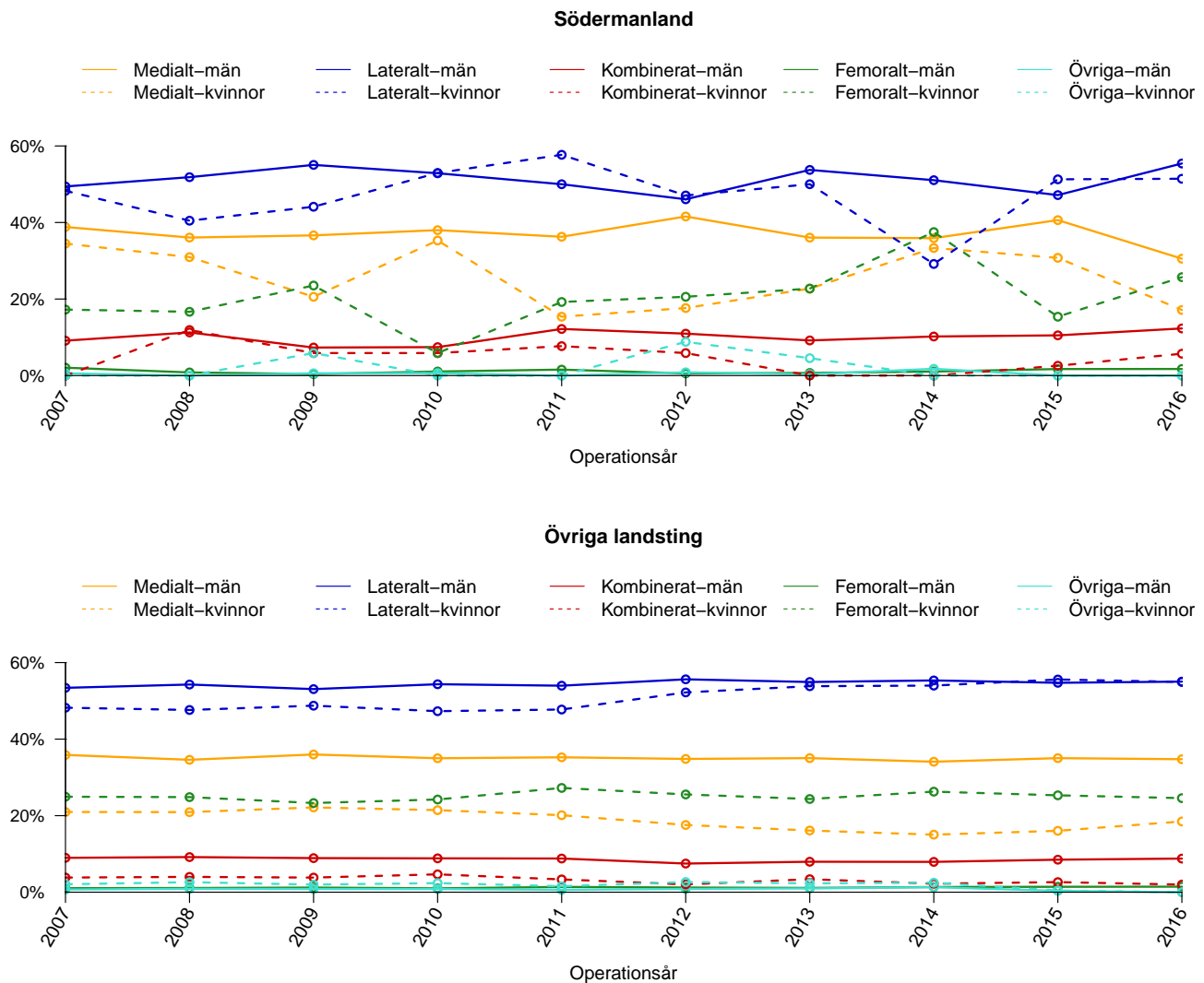


Figur 11: Andelen operationstillfällen i dagkirurgi, de senaste fem åren, i Södermanland och Övriga landsting, för män respektive kvinnor.

Tabell 12: Andelen operationstillfällen i dagkirurgi, de senaste fem åren i Södermanland och Övriga landsting, för män respektive kvinnor

%	2012	2013	2014	2015	2016	Totalt
Södermanland						
Män	88.8	88.5	84.6	86.7	83.3	86.4
Kvinnor	64.5	63.6	70.8	71.1	60.6	66.2
Totalt	86.8	86.7	83.5	85.1	81.5	84.7
Övriga						
Män	79.9	80.6	79.7	79.9	79.0	79.8
Kvinnor	61.6	63.8	61.9	64.7	60.6	62.5
Totalt	78.2	79.1	78.0	78.3	77.1	78.1

Bräckanatomi vid operation av bråcket



Figur 12: Bräckanatomi för bräck opererade de senaste fem åren i Södermanland och Övriga landsting, för män respektive kvinnor.

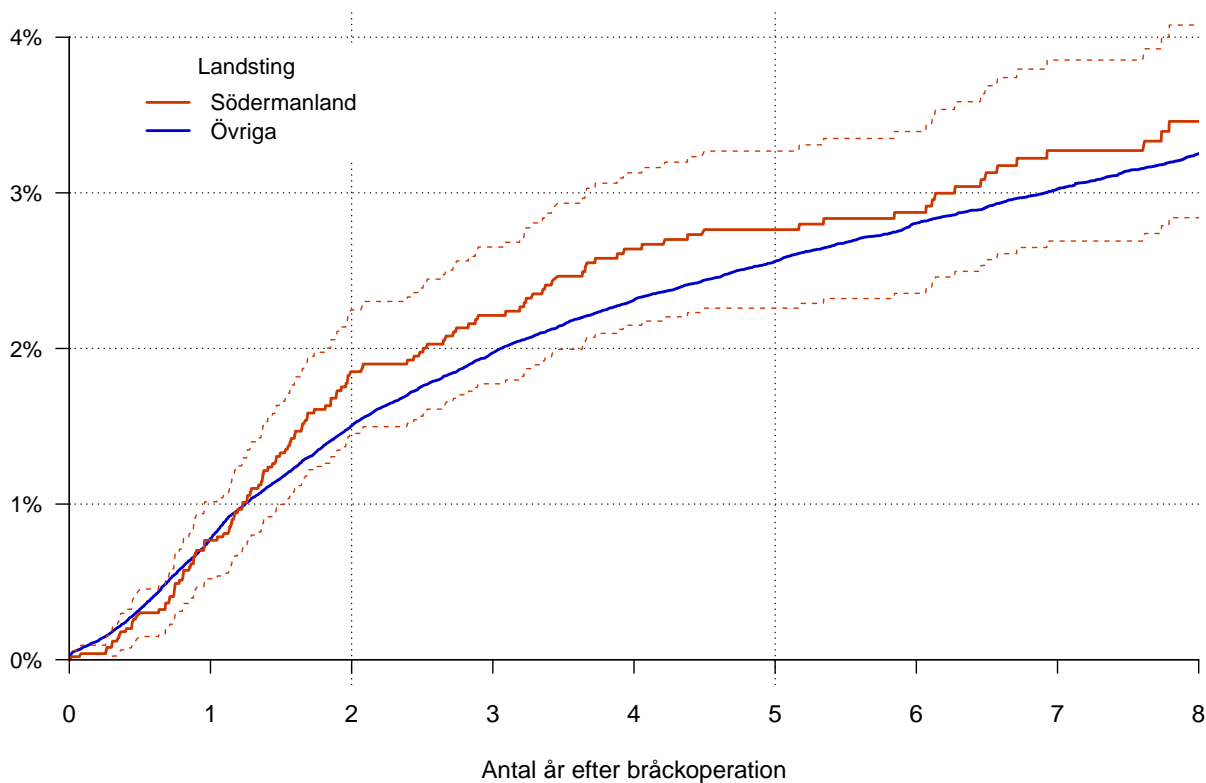
Tabell 13: Bräckanatomiför män opererade de senaste fem åren i Södermanland och Övriga landsting

Män (%)	2007	2008	2009	2010	2011	2012	2013	2014	2015	2016	Totalt
Södermanland											
Medialt	38.8	36.1	36.6	38.0	36.3	41.6	36.1	35.9	40.6	30.5	37.0
Lateralt	49.4	51.8	55.0	52.9	50.0	46.1	53.7	51.1	47.2	55.4	51.5
Kombinerat	9.1	11.3	7.3	7.4	12.2	11.0	9.2	10.2	10.5	12.3	10.0
Femoralt	2.1	0.8	0.4	1.1	1.6	0.6	0.7	1.1	1.7	1.7	1.1
Övriga	0.6	0.0	0.6	0.6	0.0	0.8	0.3	1.8	0.0	0.0	0.4
Övriga landsting											
Medialt	35.9	34.6	36.0	35.0	35.2	34.8	35.0	34.1	35.0	34.7	35.0
Lateralt	53.4	54.3	53.1	54.3	54.0	55.6	54.9	55.3	54.7	55.0	54.5
Kombinerat	9.0	9.2	8.9	8.8	8.8	7.5	8.0	7.9	8.5	8.8	8.5
Femoralt	1.0	1.1	1.2	1.0	1.4	1.2	1.1	1.4	1.4	1.4	1.2
Övriga	0.7	0.9	0.8	0.8	0.6	0.8	1.0	1.3	0.3	0.0	0.7

Tabell 14: Bräckanatomiför kvinnor opererade de senaste fem åren i Södermanland och Övriga landsting

Kvinnor (%)	2007	2008	2009	2010	2011	2012	2013	2014	2015	2016	Totalt
Södermanland											
Medialt	34.5	31.0	20.6	35.3	15.4	17.6	22.7	33.3	30.8	17.1	26.0
Lateralt	48.3	40.5	44.1	52.9	57.7	47.1	50.0	29.2	51.3	51.4	47.3
Kombinerat	0.0	11.9	5.9	5.9	7.7	5.9	0.0	0.0	2.6	5.7	5.0
Femoralt	17.2	16.7	23.5	5.9	19.2	20.6	22.7	37.5	15.4	25.7	19.7
Övriga	0.0	0.0	5.9	0.0	0.0	8.8	4.5	0.0	0.0	0.0	1.9
Övriga landsting											
Medialt	21.0	20.9	22.2	21.4	20.1	17.6	16.1	15.0	16.0	18.5	18.7
Lateralt	48.2	47.6	48.7	47.3	47.7	52.2	53.8	54.0	55.6	54.9	51.3
Kombinerat	3.8	4.0	3.8	4.7	3.3	2.0	3.4	2.2	2.6	2.0	3.1
Femoralt	24.9	24.8	23.3	24.2	27.2	25.5	24.3	26.3	25.3	24.6	25.1
Övriga	2.1	2.6	2.0	2.4	1.6	2.7	2.3	2.5	0.4	0.0	1.8

Hur stor är risken för omoperation (recidiv) i förhållande till tiden efter bräckoperationen?



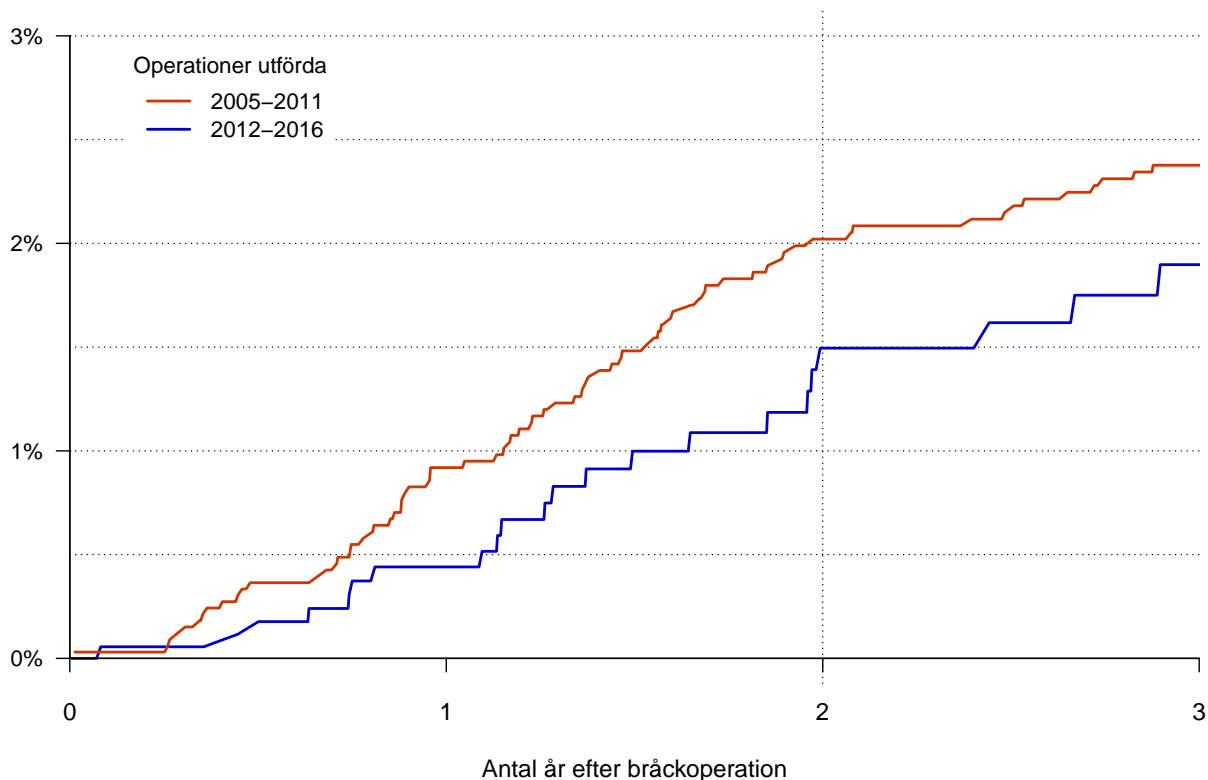
Figur 13: Hur stor är risken för omoperation (recidiv) i förhållande till tiden efter bräckoperation för Södermanland jämfört med Övriga landsting, inklusive 95 % konfidensintervall. Operationer utförda mellan åren 2005 och 2016.

Tabell 15: Relativ risk (HR) för omoperation (recidiv) av bräck opererade i Södermanland i förhållande till Övriga landsting

	N	Wald	SE	HR	p-värde	95% KI	
						nedre	övre
Övriga landsting	186300			1.000			
Södermanland	5151	0.81	0.09	1.075	0.416	0.90	1.28

N = 191451. Bräck opererade 2005-2016. Både primär- och recidivbräck. Uppföljningstid begränsad till 8 år.

Risk för omoperation (recidiv) i Södermanland uppdelat på operationsperiod



Figur 14: Hur stor är risken för omoperation (recidiv) i förhållande till tiden efter bräckoperation för Södermanland. Bräck opererade 2005 till 2011 i förhållande till bräck opererade 2012 till 2016.²

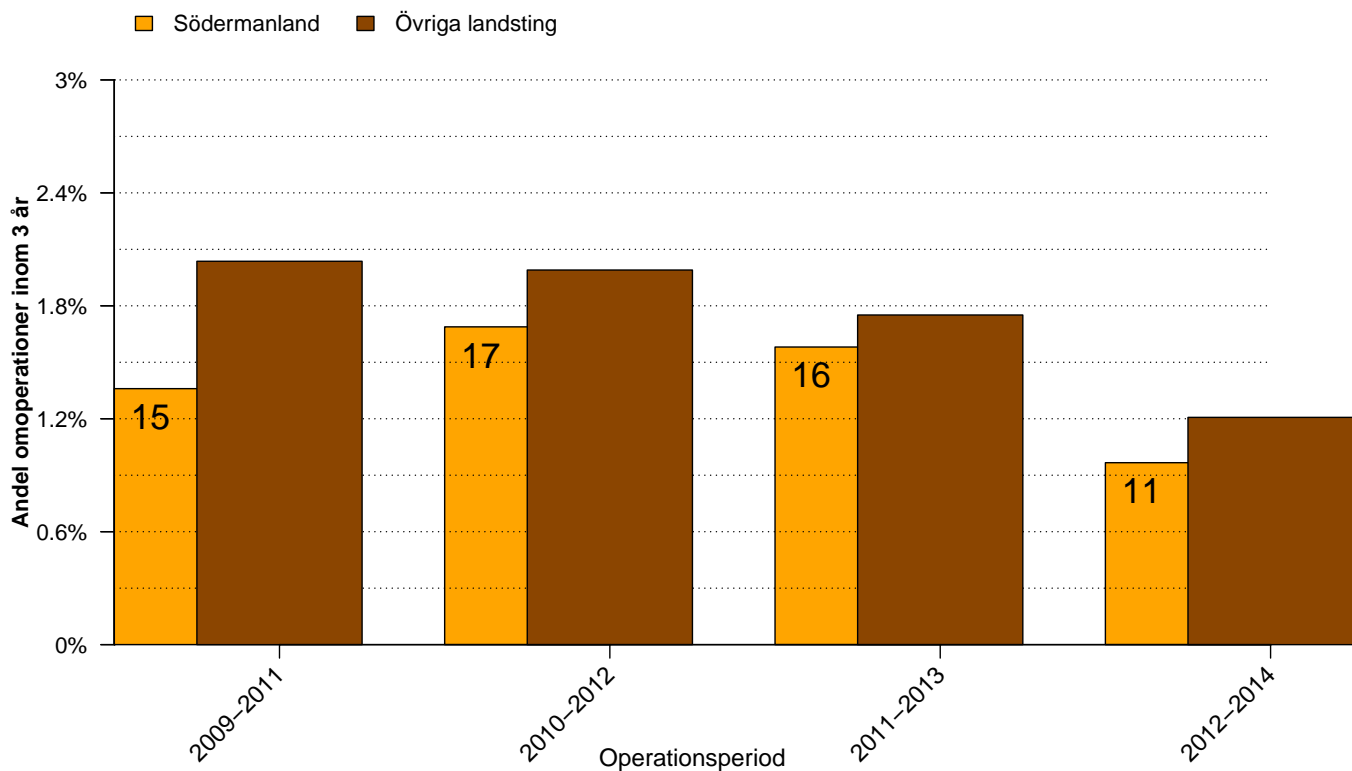
Tabell 16: Relativ risk för omoperation (recidiv) av bräck opererade i Södermanland, bräck opererade 2005 till 2011 i förhållande till bräck opererade 2012 till 2016. Ett HR-värde mindre än 1 på den senare perioden innebär att regionen har bättre resultat i den senare perioden relativt den tidigare. Ett p-värde mindre än 0.05 innebär att den skillnaden är statistiskt signifikant.

	N	Wald	SE	HR	p-värde	95% KI	
						nedre	övre
Operationsår							
2005-2011	3312			1.000			
2012-2016	1839	-1.25	0.23	0.750	0.213	0.48	1.18

N=5151. Bräck opererade 2005-2016. Både primär- och recidivbräck. Uppföljningstid begränsad till 8 år.

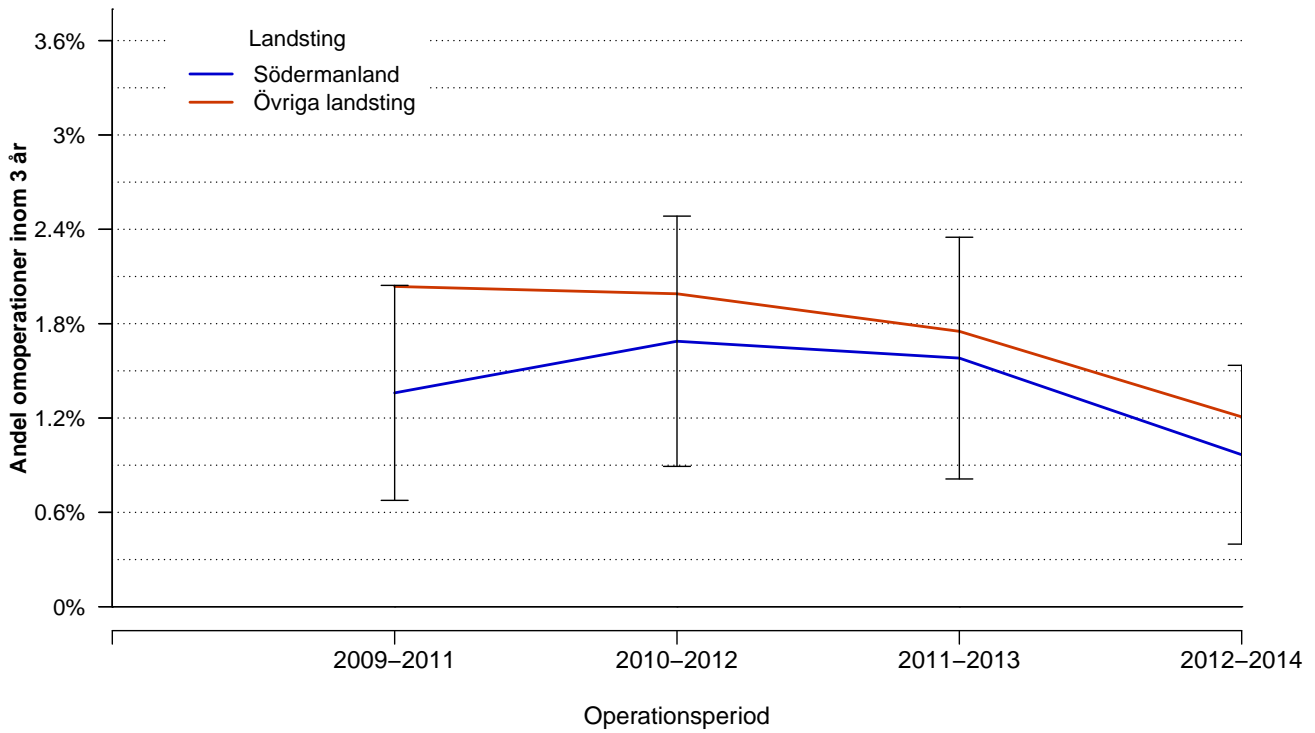
²Ifall landstinget registrerat bräck för mindre än 8 år sammantaget görs ingen uppdelning på operationsår

Andel bräckplastiker som omopererats för recidiv inom 3 år



Figur 15: Andelen plastiker som recidiverat inom 3 år, vid Södermanland respektive Övriga landsting. Antalet plastiker utförda inom perioden som senare omopererats inom 3 år redovisas med siffror i regionens staplar. Andelen presenteras även i nästa figur men då som i form av en linje med konfidensintervall för varje period.

Hur stor andel av bräckplastikerna omopereras på grund av recidiv inom 3 år?



Figur 16: Hur stor är andelen plastiker som omopereras för recidiv inom 3 år för Södermanland jämfört med Övriga landsting? Regionens värden är försedda med 95% konfidensintervall, täcker dessa rikets linje så finns ingen signifikant skillnad mellan regionens och övriga rikets resultat.